

سال یازدهم انسانی

۱۷ فروردین ماه ۹۷

شماره داوطلبی:

نام و نام خانوادگی:

مدت پاسخ گویی: ۱۶۵ دقیقه

تعداد سؤال: ۱۷۰

نام درس	تعداد سؤال	شماره‌ی سؤال	شماره‌ی صفحه	زمان پاسخ گویی
فارسی و نگارش (۲)	۲۰	۱-۲۰	۴-۵	۲۰ دقیقه
عربی زبان قرآن (۲)	۲۰	۲۱-۴۰	۶-۹	۲۰ دقیقه
دین و زندگی (۲)	۱۰	۴۱-۵۰	۱۰	۲۰ دقیقه
دین و زندگی (۲) (شاهد «گواه»)	۱۰	۵۱-۶۰	۱۱	
زبان انگلیسی (۲)	۲۰	۶۱-۸۰	۱۲-۱۳	۱۵ دقیقه
ریاضی و آمار (۲)	۱۰	۸۱-۹۰	۱۴-۱۵	۱۵ دقیقه
علوم و قنون ادبی (۲)	۱۰	۹۱-۱۰۰	۱۶-۱۷	۱۰ دقیقه
تاریخ (۲)	۱۰	۱۰۱-۱۱۰	۱۸-۱۹	۱۰ دقیقه
جغرافیا (۲)	۱۰	۱۱۱-۱۲۰	۲۰-۲۱	۱۵ دقیقه
جغرافیا (۲) (شاهد «گواه»)	۱۰	۱۲۱-۱۳۰	۲۲-۲۳	
جامعه‌شناسی (۲)	۱۰	۱۳۱-۱۴۰	۲۴-۲۵	۱۰ دقیقه
فلسفه	۱۰	۱۴۱-۱۵۰	۲۶	۱۰ دقیقه
روان‌شناسی	۲۰	۱۵۱-۱۷۰	۲۷-۳۰	۲۰ دقیقه
نظرخواهی حوزه	۵	۲۹۴-۲۹۸	۳۱	-

برای دیدن تحلیل آزمون امروز و آگاهی یافتن از
ویژگی‌ها و نکات آموزشی آزمون بعدی همین امروز به
سایت www.kanoon.ir مراجعه نمایید.

پدیدآوردگان آزمون

طراحان:

نام درس	نام طراحان
فارسی و نگارش (۲)	محسن اصغری، داود تالشی، مریم شمیرانی، سینا شیبانی، مرتضی کلاشلو، الهام محمدی، سیدمحمدعلی مرتضوی، حسن وسکری
عربی زبان قرآن (۲)	مریم آقایی، علی اکبر ایمان پور، درویشعلی ابراهیمی، ابوالفضل تاجیک، سعید جعفری، سیدمحمدعلی مرتضوی، مجید همایی
دین و زندگی (۲)	محبوبه ابتسام، مسلم بهمن آبادی، حامد دورانی، محمد رضایی بقا، فیروز نژادنجف، الهام نکونام، شاهد گواه
زبان انگلیسی (۲)	شهرام ایزدی، ندا باران طلب، میرحسین زاهدی، علی شکوهی، عبدالرشید شفیعی، روزبه شهلایی مقدم، سیده عرب، رضا کیاسالار، جواد مؤمنی
ریاضی و آمار (۲)	محمد بحیرایی، فرداد روشنی، امیرزراندوز، حمید زرین کفش، امیر محمودیان، امیر ورکیانی
علوم و فنون ادبی (۲)	محسن اصغری، سعید جعفری، عارفه سادات طباطبایی نژاد، سیدجمال طباطبایی نژاد، کاظم کاظمی، اعظم نوری نیا
تاریخ (۲)	هژبر رحیمی، علیرضا عوض آبادیان، مهدی کاردان، حبیبه محبی، آزاده میرزایی، بهروز یحیی
جغرافیا (۲)	محمدابراهیم علی نژاد، مهدی کاردان، الهام میرزائی، بهروز یحیی، شاهد گواه
جامعه‌شناسی (۲)	هژبر رحیمی، سوفیا فرخی، الهام میرزائی، بهروز یحیی، سیروس نبی زاده ولوکلانی
فلسفه	سیدعلیرضا احمدی، محمدحسین امامی، ناهید جوهریان، ژیللا سلاجقه، فاطمه شهیمی، عاطفه‌ربابه صالحی
روانشناسی	موسی اکبری، بیژن امجدیان، مهران افشاری، هژبر رحیمی، فاطمه شفیعی، مهرزاد صحبتی، محمدجواد صحرابانی، علیرضا عوض آبادیان، سوفیا فرخی، سیدرضا میرخانی، الهام میرزائی

گزینشگران و ویراستاران:

نام درس	گزینشگر	مسئول درسی	ویراستار استاد
فارسی و نگارش (۲)	الهام محمدی مشاور راهبردی: هامون سبطی	الهام محمدی	مرتضی منشاری، حسن وسکری
عربی زبان قرآن (۲)	مریم آقایی	مریم آقایی	درویشعلی ابراهیمی، حسام حاج مؤمن
دین و زندگی (۲)	حامد دورانی	محمد رضایی بقا	صالح احصاتی، سیداحسان هندی، سکینه گلشنی
زبان انگلیسی (۲)	جواد مؤمنی	جواد مؤمنی	عبدالرشید شفیعی
ریاضی و آمار (۲)	حمید زرین کفش	حمید زرین کفش	محمد بحیرایی
علوم و فنون ادبی (۲)	اعظم نوری نیا	اعظم نوری نیا	مرتضی منشاری، الهام محمدی، حسن وسکری
تاریخ (۲)	حبیبه محبی	حبیبه محبی	علیرضا عوض آبادیان
جغرافیا (۲)	هژبر رحیمی	هژبر رحیمی	سوفیا فرخی، آریتا بیدقی
جامعه‌شناسی (۲)	فرحناز خان محمدی	فرحناز خان محمدی	عاطفه‌ربابه صالحی
فلسفه	سوفیا فرخی	سوفیا فرخی	مهرزاد صحبتی، فاطمه شفیعی

گروه فنی و تولید

مدیر گروه: لیلیا فیروزی (اختصاصی)

سید محمدعلی مرتضوی (عمومی)

مسئول دفترچه: حبیبه محبی (اختصاصی)

معصومه شاعری (عمومی)

حروف نگاری و صفحه‌آرایی: مهشید ابوالحسنی

مدیر واحد مستندسازی و مطابقت با مصوبات: مریم صالحی

مسئول دفترچه‌ی مستندسازی: زهره قموشی

نظارت چاپ: سوران نعیمی

فارسی و نگارش [۲]

فارسی (۲):

ادبیات انقلاب اسلامی

ادبیات حماسی

(کاووه‌ی دادشواہ، درس آزاد، مملہ‌ی میدری)

صفحه‌ی ۸۵ تا ۱۱۲

وقت پیشنهادی: ۲۰ دقیقه

۱- معنای صحیح واژگان «ژنده، ابرش، گرز، نوند» در کدام گزینه آمده است؟

(۱) خشمگین، اسب، بزرگ، اسب سرکش

(۲) بزرگ، اسبی که بر اعضای او نقطه‌ها باشد، کوپال، اسب تندرو

(۳) نگران، اسب زرد رنگ، عمود آهنین، اسب تندرو

(۴) ترسیده، اسب، گرز، اسب مایل به سرخ

۲- در میان واژه‌های زیر معنی چند واژه نادرست است؟

(درفش: بیرق)، (سپهبد: فرمانده سپاه)، (موبدان: پیشوایان روحانی زردشتی)، (غضنفر: شیر)، (ژیان: مضطرب)، (یم: دریا)، (لاف‌زدن: خودستایی کردن)، (بار: اجازه)

(۱) یک (۲) دو (۳) سه (۴) چهار

۳- در کدام موارد غلط املائی می‌یابید؟

(الف) الحاح و تفرّج، بهر رخصت

(ب) امتناع عمرو، غزا و نبرد

(ج) قلتیدن در خاک، مأمور تن

(د) آغشته بودن به خون، رسم مردانه‌گی

(۱) ج، د (۲) ج، ب (۳) الف، د (۴) الف، ب

۴- در کدام گزینه غلط املائی وجود دارد؟

(۱) به مغز اندرش آتش رشک خاست / به ایوان کمند اندرافگند راست

(۲) پرستنده دختر به آیین خویش / ز خالیگران خوان و می خواست پیش

(۳) هیچ سحر و هیچ تلبیس و دغل / می‌نبندد پرده بر اهل دُول

(۴) لحن مرغان را اگر واصف شوی / بر مراد مرغ کی واقف شوی

۵- در گزینه ... همه، سراینندگان رباعی هستند.

(۱) محمدعلی مجاهدی، سیدضیاءالدین شفیعی، سیدحسن حسینی

(۲) نصرالله مردانی، نظام وفا، مصطفی علی‌پور

(۳) مصطفی محدثی خراسانی، مصطفی علی‌پور، سلمان هراتی

(۴) سیدحسن حسینی، اصغر رباط جزئی، سلمان هراتی

۶- در همه ابیات آرایه‌های «تشبیه و جناس» مشهود است، به‌جز گزینه ...

(۱) هم شهد طرب قرین جامش / هم شاهد آرزو به کامش

(۲) ابتدا خویش را چو موش کنند / حلقه بندگی به گوش کنند

(۳) مانند سایه این مه خورشیدروی را / در پی بسی دویدم و کردم فگار پای

(۴) من آنم که در شیوه طعن و ضرب / به رستم درآموزم آداب حرب

۷- در ابیات زیر، مجموعاً چند «استعاره» وجود دارد؟

(الف) فغان کردن ز شیر حق بیاموز / نکردی آه پرخون جز که در چاه

(ب) چو تنها ماند ماه سرو بالا / فشانند از نرگسان لؤلؤی لالا

(۱) یک (۲) دو (۳) سه (۴) چهار

۸- آرایه‌های مقابل هر گزینه تماماً درست است، به‌جز:

(۱) چو نمود رخ شاهد آرزو / به هم حمله کردند باز از دو سو (کنایه - تشبیه)

(۲) پرید از رخ کفر در هند رنگ / تپیدند بت‌خانه‌ها در فرنگ (مجاز - تشبیه)

(۳) غضنفر بزد تیغ بر گردنش / درآورد از پای، بی‌سر تنش (تناسب - استعاره)

(۴) نهادند آوردگاهی چنان / که کم دیده باشد زمین و زمان (جناس - مجاز)

۹- نقش واژگان مشخص شده در بیت «در آن کران که بود خون عاشقان جوشان / شهید عشق سر از تن بُریده می‌آید» به‌ترتیب، در کدام

گزینه آمده است؟

(۱) متمم، مسند، قید (۲) نهاد، قید، صفت (۳) متمم، قید، صفت (۴) نهاد، صفت، قید

۱۰- از مصدر «نوشتن» به ترتیب «صفت فاعلی، صفت لیاقت، صفت مفعولی، بن مضارع» در کدام گزینه آمده است؟

(۱) نوشته، نویسنده، نوشتنی، نویس (۲) نوشته، نویسنده، نوشتنی، بنویس

(۳) نویسنده، نوشته، نوشتنی، بنویس (۴) نویسنده، نوشتنی، نوشته، نویس

۱۱- در همه‌ گزینیه‌ها واژه‌های یافت می‌شود که در گذر زمان «تحول معنایی» یافته است به‌جز گزینه‌ی

- ۱) تن ز جان و جان ز تن مستور نیست / لیک کس را دید جان دستور نیست
- ۲) هر نفس آواز عشق می‌رسد از چپ و راست / ما به فلک می‌رویم عزم تماشا که راست؟
- ۳) همی خواست زد بر سر شهریار / سپر بر سر آورد شاه سوار
- ۴) شوخ با صابون این شوخان بنزدادیم ز تن / که به نرمی هم چو لیفانند و به سختی سنگ‌پا

۱۲- در کدام گزینه همه‌ واژه‌ها، صفت وندی با الگوی «وند + اسم» هستند؟

- ۱) نادار، هم‌وطن، نامناسب (۲) نادرست، ناتوان، نسوز (۳) باهنر، بی‌استعداد، ناسپاس (۴) نامعلوم، بی‌سواد، با نشاط

۱۳- در همه‌ ابیات به‌جز بیت گزینه‌ی ... فرایند واجی «ابدال» در مصوت مشهود است.

- ۱) در گلستان ارم دوش چو از لطف هوا / زلف سنبل به نسیم سحری می‌آشفت
- ۲) صبر است مرا چاره‌ هجران تو لیکن / چون صبر توان کرد که مقدور نمانده است
- ۳) طبیب راه‌نشین درد عشق نشناسد / برو به دست کن ای مرده‌دل مسیح‌دمی
- ۴) صبا به چشم من انداخت خاکی از کویش / که آب زندگیم در نظر نمی‌آید

۱۴- در کدام گزینه «صفت بیانی» نمی‌یابید؟

- ۱) کم دهدت گیتی بسپاردان / به‌ که بسنجی کم و بسیار را
- ۲) یکی زین سفره، نان خشک برد آن دیگری حلوا/ قضا گویی نمی‌دانست رسم میزبانی را
- ۳) هزاران دانه افشاندیم و یک گل زان میان نشکفت / به شورستان تبه کردیم رنج باغبانی را
- ۴) چراغ آسمانی بود عقل اندر سر خاکی / ز باد عجب (= غرور) کشتیم این چراغ آسمانی را

۱۵- بیت «تو یک ساعت، چو افریدون به میدان باش، تا زان پس/ به هر جانب که روی آری درفش کاویان بینی» با کدام گزینه قرابت

بیش‌تری دارد؟

- ۱) گر مرد رهی میان خون باید رفت/ از پای فتاده سرنگون باید رفت
- ۲) به رنج بردن بیهوده گنج نتوان برد/ که بخت راست فضیلت نه زور بازو را
- ۳) نابرده رنج گنج میسر نمی‌شود/ مزد آن گرفت جان برادر که کار کرد
- ۴) گر کفش تو دریده شود در رهش مرنج/ کاینجا تو با درفش فریدون نیامدی

۱۶- مفهوم مقابل بیت «دویدند از کین دل سوی هم / در صلح بستند بر روی هم» در کدام گزینه دیده نمی‌شود؟

- ۱) کم‌تر ز جنگ دم زن و خواهان صلح باش / تا نشنوی صلا‌ی عذاب و عقاب را
- ۲) با ما ز در صلح و صفا بیرون آی / کامروز جهان، جهان دیروزی نیست
- ۳) به بانگ چنگ بدل شد غریو جنگ چو داد / صلا‌ی صلح به عالم شه رفیع‌جناب
- ۴) دلم سیمای جنگ از چهره‌ صلح تو می‌یابد / به آن چشمی که بیند در تغافل هم‌زبانی را

۱۷- فقط بیت گزینه‌ی ... برای ادامه‌ ابیات زیر مناسب است.

«حیب خدای جهان‌آفرین / نگه کرد بر روی مردان دین

همه برده سر در گریبان فرو / نشد هیچ‌کس را هوس، رزم او»

- ۱) سوی نامداران دین کرد رو / بگفتا شنیدید گفتار او
- ۲) ز لا و نعم کس نگفتش جواب / که اسلامشان بود نقشی بر آب
- ۳) بود در دو عالم خدا یاورش / منم در قیامت شفاعتگرش
- ۴) مرا گر به تن جان بُدی صد هزار / دمدام به پای تو سازم نثار

۱۸- در همه‌ ابیات گزینه‌ی ... زمینه‌ «ملی» وجود دارد.

الف) همی راند او را به کوه اندرون / همی خواست کارد سرش را نگون

ب) دریدم جگرگاه دیو سپید / ندارد بدو شاه از این پس امید

ج) بر آن محضر ازدها ناگزیر / گواهی نوشتند بُرنا و پیر

د) سر اندر سپهر اختر کاویان / چو ماه درخشنده اندر میان

- ۱) ج، د (۲) الف، ج (۳) د، الف (۴) ج، ب

۱۹- بیت «هنر خوار شد، جادویی ارجمند / نهان راستی، آشکارا گزند» با کدام گزینه قرابت ندارد؟

- ۱) تا تاختند بی‌هنران در مصاف‌ها / زد زنگ تیغ‌های هنر در غلاف‌ها
- ۲) مسند شاهی بیافت فضل و هنر در جهان / بی‌هنری خوار شد در قدم پادشا
- ۳) دانا اسیر درد و غم و رنج است / راحت نصیب جاهل و نادان است
- ۴) بدان سان که اندر سمرقند و سغد / سپردند جای هزاران به جغد

۲۰- بیت «از چنبر نفس رسته بودند آن‌ها / بت‌ها همه را شکسته بودند آن‌ها» با کدام گزینه قرابت معنایی ندارد؟

- ۱) فرخ آن اقبال باری کاندین دریای ژرف/ ترک جان گفت و سر این نفس حیوان بر گرفت
- ۲) ای که می‌پرسی چه پیش آمد که پیدا نیستی / خویشتن را کرده‌ام گم تا طلب‌کارم تو را
- ۳) دایم چو سبزه‌ ته سنگ است در عذاب / صائب کسی که از خودی خویش رسته نیست
- ۴) ترک خوبان ختا (= نام شهری در ترکستان) عین صواب است، ولیک/ چه کند بنده که بر نفس خودش فرمان نیست

عربی زبان قرآن (۲)

تأثیر اللغة الفارسیة علی اللغة العربیة

المعرفة و النكرة، ترجمة الفعل

المضارع (۱)، تمارین درس ۴

الصدق، الجملة بعد النكرة

حوار شراء شريحة الهاتف الجوال

تمارين درس ۵

کل درس (۴) و (۵)

صفحه‌ی ۳۷ و ۶۲

وقت پیشنهادی: ۲۰ دقیقه

عین الأصحّ و الأدقّ فی الجواب للترجمة أو التعرّيب أو المفهوم: (۲۱-۲۶)

۲۱- «علینا أن نعلّم أن تبادل المفردات بین اللّغات فی العالم أمر طبیعیّ یجعلها غنیّة فی الأسلوب و البیان.»:

(۱) ما باید بدانیم که رد و بدل کردن واژگان میان زبان‌ها در جهان امری طبیعی است که آن‌ها را در اسلوب و بیان غنی می‌سازد.

(۲) باید بدانیم که رد و بدل کردن واژگان در بین زبان‌های جهان امری طبیعی است و آن‌ها را در اسلوب و بیان زبان غنی می‌سازد.

(۳) ما می‌دانیم که تبادل واژه‌ها میان زبان‌ها در جهان امر طبیعی‌ای است که آن‌ها را در اسلوب و بیان غنی می‌سازد.

(۴) بر ما واجب است بدانیم که تبادل واژگان میان زبان‌ها در جهان امری طبیعی است که آن‌ها را در اسلوب و بیان غنی خواهد ساخت.

۲۲- عین الخطأ:

(۱) «ذلک السّوار العتیق أعطانی جدّی، إنه کان لجدّتی.» آن دستبند قدیمی را پدر بزرگم به من داد، آن برای مادر بزرگم بود.

(۲) «طرقتُ الباب مرّتين فانفتح الباب بعد دقائق.» در را دوبار کوبیدم، پس از چند دقیقه در باز شد.

(۳) «كادَ الطّفل یغرق فی البحر حیث كان یسیح هُناک.» نزدیک بود که کودک هنگامی که در دریا شنا می‌کرد، غرق شود.

(۴) «اشتریتُ من سوق الکتب الیوم کتاباً قد رأته أمس.» امروز از بازار کتاب، کتابی را که دیروز دیده بودم، خریدم.

۲۳- عین الصّحیح:

(۱) «نصحَ المدرّس طلباه أن یحاولوا فی دروسهم کثیراً.» معلّم، به دانش‌آموزان خود نصیحت کرد که در درس‌هایشان بسیار تلاش کنند.

(۲) «نحن لا نستطیع أن نشاهد الأفراس جیداً من خلف الزّجاجة.» ما نمی‌توانیم اسب‌هایی را که پشت شیشه‌اند، خوب ببینیم.

(۳) «لم تلتفتِ الأمّ إلى بُكاء طفلتها فی السّارع المُزدحم.» چرا مادر به گریه‌ی کودکش در خیابان شلوغ توجه نمی‌کند؟

(۴) «وجدتُ برنامجاً یساعدنی علی تعلّم العربیة.» برنامه‌ای را که مرا در فهم زبان عربی کمک می‌کند، یافته‌ام.

۲۴- عین الصّحیح:

(۱) «رأیتُ عالماتٍ یساعدن الطالبَ علی تعلّم الکیمیا.» دانشمندانی را دیدم که دانشجویان را در یادگیری ریاضی یاری می‌رسانند.

(۲) «لن نسبح فی هذا النهر، لأنّ النهر عمیق جدّاً.» در این رودخانه شنا نخواهیم کرد، زیرا این رود عمیق است.

(۳) «أخذتُ بوماً. کان البوم فوق عمارة جنب بیتنا.» جغدی را گرفتم. آن جغد بالای ساختمان کنار خانه بود.

(۴) «اشتریتنا الیوم قماشاً قد رأیناه فی متجر زملاتنا.» امروز پارچه‌ای خریدیم که آن را در مغازه همکارانمان دیده بودیم.

۲۵- «خداوند معجزه پیامبرمان را قرآن قرار داد، پس ناتوانی مشرکان آشکار شد!»:

(۱) إن الله يجعل معجزة النبی القرآن فأظهر عجز المشرکون! (۲) جعل الله معجزة نبینا القرآن فظهر عجز المشرکین!

(۳) إن الله جعل معجزة نبيّ القرآن فأظهر عجز المشرکین! (۴) جعل الله معجزة نبینا القرآن الکریم فبعجز المشرکون!

در تشخیص اسم‌های نکره دقت داشته باشید که هر اسم تنوین‌داری نمی‌تواند نکره باشد.

۲۶- عین الخطأ فی المفهوم:

- (۱) «عسی أن تکرهوا شيئاً و هو خیر لکم»: هر چه بر تو آن کراهیت بود / چون حقیقت بنگری رحمت بود
- (۲) «لا تُحدّث الناسَ بِکُلِّ ما سمعتَ»: هزار مرتبه سعدی تو را نصیحت کرد / که حرف محفل ما را به مجلسی نبری
- (۳) «إن إرضاءَ الناسِ غایةٌ لا تُدرکُ»: عدم الحصول علی رضایةِ جمیع الناسِ
- (۴) «لا تغتروا بِصلاّتهم و لا یصیاهم»: در نماز خم ایروی تو با یاد آمد.

۲۷- عین ما لیس فیہ التضاد:

- (۱) إن الکذاب کالسراب یقربُ علیک البعید و یبعُدُ علیک القریب.
- (۲) إن الحسنات یذهبُن السیئات فی کُلِّ أحوال.
- (۳) حدّث الطلابُ معُ أستاذهم و تکلمُ الأستاذُ معهم بتلطف.
- (۴) أحبّتی هجرونی کما تشاءُ عُداتی.

۲۸- عین الکلمة الغریبة فی الکلمات التالیة:

- (۱) الأحرار (۲) الأصحاب (۳) الأحبّة (۴) الأصدقاء

۲۹- عین الخطأ:

- (۱) العربُ لا ینطقون الکلمات الدخیلة طبق أصلها.
- (۲) من أخلاق الجاهل الإجابة بعد أن یسمع.
- (۳) عمل عملاً عدّة مرّات. ← کررَ عملاً
- (۴) أخفی شيئاً و جعله بعيداً عن الأنظار. ← أضمرَ

■ اقرأ النّصّ التالی ثمّ أجب عن الأسئلة (۳۰ - ۳۴) بما یناسب النّصّ:

«الصدّاقة هی التي ترتبط ارتباطاً كاملاً بالصدّق الذی هو أفضل فضائل الإنسان. لم یأسف «سقراط» لشيء كما أسف لعدم اهتمام الناس بالصدّاقة. لا يمكن لك أن تعيش فی الدّنيا وحدک، لأنّ العزلة محالة. فإن تحاول أن تقضى حیاتک وحيداً، لا تقدر، لأنّ لك بالآخرین ارتباطات ظاهرة و مخبوءة تربطک بهم. حين تجلس فی خلوة لتطالع کتاباً، أتظنّ أنّک حينئذ فی عزلة؟! ليس كذلك أبداً، فهذا الكتاب الذی بيدک، یربطک بعدد كثير من الناس من غير أن تعلم. فالصدّاقة سلوك تعبّر به النفس عن حاجاتها إلى نظیر، فإذا شئت أن تكون صديقاً للناس و تنتعم بالصدّاقة، فأدرک حقیقتها إدراكاً.»

۳۰- عین الصّحیح:

- (۱) الصّدق بحاجة إلى الصّدّاقة.
- (۲) الصّدّاقة تحتاج إلى الصّدق.
- (۳) ليس الصّدق من أفضل الفضائل للصدّاقة.
- (۴) يمكن للإنسان عدم الصّدّاقة فی حیاته.

۳۱- عَيْنُ الْخَطَا: «إِنْ تَطَالَعِ كِتَابًا...»

- (۱) فقد كنتَ في غُزلةٍ لا تُدرِكها.
- (۲) يُوصِلُكَ بِالنَّاسِ دُونَ أَنْ تَشْعُرَ.
- (۳) فقد كُنْتَ في ارتباطاتٍ مع الآخرين.
- (۴) فَلَسْتُ في غُزلةٍ كما يُفَكِّرُ بعضُ النَّاسِ.

۳۲- عَيْنُ الصَّحِيحِ: «إِنْ تُرَدُّ أَنْ تَكُونَ صَدِيقًا...»

- (۱) فعليك العيش وحيداً في غُزلةٍ.
- (۲) فأدرِك حَقِيقَةَ تعبيرِ النَّفْسِ عن الحاجةِ إلى نظيرِ.
- (۳) لا تهتمَّ بالحقيقةِ في الصَّدَقِ بين الأصدقاءِ.
- (۴) فانتَهزَ نعمةَ الأصدقاءِ الَّذِينَ لا يُخَفُّونَ حاجاتَكَ.

۳۳- عَيْنُ الْقِرَاءَةِ الصَّحِيحَةِ لِلْكَلِمَاتِ الْمَعِينَةِ فِي هَذِهِ الْعِبَارَةِ: «فَهَذَا الْكِتَابُ الَّذِي بِيَدِكَ، يَرْبِطُكَ بَعْدَ كَثِيرٍ مِنَ النَّاسِ مِنْ غَيْرِ أَنْ تَعْلَمَ.»

- (۱) يَدِكُ - كَثِيرٌ - النَّاسُ - تَعْلَمُ
- (۲) يَدِكُ - كَثِيرٌ - النَّاسُ - تَعْلَمُ
- (۳) يَدِكُ - كَثِيرٌ - النَّاسُ - تَعْلَمُ
- (۴) يَدِكُ - كَثِيرٌ - النَّاسُ - تَعْلَمُ

۳۴- عَيْنُ الصَّحِيحِ حَوْلَ كَلِمَةِ «الصَّدَاقَةِ» فِي النَّصِّ:

- (۱) اسم - مفرد - مؤنث - معرب - نكرة / مبتدأ و مرفوع و الجملة اسمية
- (۲) اسم - معرب - مؤنث - معرفة بأل / مبتدأ و مرفوع و الجملة اسمية
- (۳) اسم - مفرد - مؤنث - مبنی - معرفة بأل / خبر مقدّم و مرفوع
- (۴) اسم - مفرد - مذکر - معرب - معرفة (علم) / مبتدأ و مرفوع و الجملة إسمیة

۳۵- فِي أَيِّ جَوَابٍ يُوجَدُ اسْمٌ نَكْرَةٌ؟

- (۱) «اللَّهُ يَرْزُقُ مَنْ يَشَاءُ»
- (۲) يجعل التلميذ جهد النحلة نُصَبَ عَيْنِهِ.
- (۳) نذهب إلى حديقةٍ لنشاهد جمالها.
- (۴) تَرَجِمُ حَسَبَ قَوَاعِدِ الْمَعْرِفَةِ وَ النَّكْرَةِ.

۳۶- میزِ الخطأ فی ترجمة الأفعال المضارعة:

- (۱) أن تُساعدوا: که یاری کنید
 (۲) لَنْ نُقاومَ: مقاومت خواهیم کرد
 (۳) لکی يُساعدنَ: برای این‌که یاری کنند
 (۴) حتّی تُقاومی: تا این‌که مقاومت کنی

۳۷- فی آیّ عبارة ما جاءت جملة وصفیة؟

- (۱) فی العالم أسرارٌ غامضةٌ و علی الإنسان أن یكتشفها.
 (۲) كان الفارابی عالماً یطالعُ فی ضوء قنديل الحراس.
 (۳) هناك جلسة علمیة غیّرت ساعة الإمتحان.
 (۴) هؤلاء رجالٌ أصدقاتهم كثیرون.

۳۸- عینُ جملةٍ لیسَ قبلها اسم نكرة:

- (۱) سافرتُ إلى قريةٍ شاهدتُ صورتها أيامَ صغری.
 (۲) یذهبُ كاظمٌ یقصدُ عبادة الله فی المسجدِ.
 (۳) عالمٌ ینفع بعلمه، خیرٌ من ألف عابدٍ.
 (۴) هذا کتابٌ یساعدنی فی فهم النصوص العربیة.

۳۹- عین العبارة الّتی جاءت فیها نكرة:

- (۱) أختی الصغیرة نیلوفر ذهبّت إلى الجامعة فی الساعة الثامنة.
 (۲) فی المرّة الرابعة ارتفعَ الموجُ و كادَ الشابُ یغرقُ.
 (۳) دخلتِ المُفرداتُ الإنجلیزیة الكثیرة فی اللّغة العربیة.
 (۴) ألفَ السیدَ الکریمی رسالةً تضمُّ الکلماتِ الفارسیة الجمیلة.

۴۰- عین الخطأ فی السؤال و الجواب:

- (۱) لماذا لا یستطیعُ الكذابُ أن یخفی کذبُهُ؟ - لأنّ الكذب یظہر فی فلتاتِ لسانه.
 (۲) هل فی هاتف الغرفة إشکالٌ؟ - لا، إنّ الكهرباء إنقطعت.
 (۳) فی آیّ محافظة تقعُ مشهد المقدّسة؟ - هذه المُدنُ فی شرقِ ایران.
 (۴) متى ازداد نفوذ اللّغة الفارسیة فی العربیة؟ - بعد قیام الدولة العباسیة.

دانش‌آموزان اقلیت‌های مذهبی، شما می‌توانید سؤال‌های معارف مربوط به خود را از مسئولین حوزه دریافت کنید.

دین و زندگی (۲)

تفکر و اندیشه

امیای ارزش‌های راستین، جهاد در راستای ولایت ظاهری، عصر غیبت امام زمان (عج)، در انتظار ظهور
 صفحه‌ی ۱۱۲ و ۱۵۷
وقت پیشنهادی: ۲۰ دقیقه

۴۱- این کلام امام‌رضا (ع) که پس از بیان حدیث سلسله‌الذهب می‌فرماید: «بشروطها و انا من شروطها»،

در راستای کدام‌یک از اقدامات امامان (ع) است؟

- ۱) ولایت ظاهری و معرفی خویش به عنوان امام بر حق
- ۲) مرجعیت دینی و تعلیم و تفسیر قرآن کریم
- ۳) مرجعیت دینی و تبیین معارف اسلامی
- ۴) ولایت ظاهری و عدم تأیید حاکمان

۴۲- حضرت علی (ع) با پیش‌بینی آینده‌نابسامان جامعه اسلامی، راه‌حل نهایی حل مشکلات را چه بیان می‌کند؟

- ۱) در صورتی می‌توانید راه رستگاری را تشخیص دهید که ابتدا پشت‌کنندگان به صراط مستقیم را شناسایی کنید.
- ۲) همه این‌ها را از اهلش طلب کنید. آنان‌اند که نظر دادن و حکم کردنشان نشان‌دهنده دانش آنان است.
- ۳) به قرآن رجوع کنید که نزد مردم آن زمان کالایی کم‌بهاتر از قرآن نیست، وقتی بخواهد به درستی خوانده شود.
- ۴) وقتی از عذاب در امان می‌مانید که وارد قلعه محکم خداوند شوید.

۴۳- شیوه مبارزه امام محمدباقر (ع) و امام کاظم (ع) به ترتیب چگونه بود؟

- ۱) جهاد علمی - زمینه‌سازی برای معرفی اسلام اصیل
- ۲) تأیید قیام زیدبن‌علی - زمینه‌سازی برای معرفی اسلام اصیل
- ۳) جهاد علمی - تربیت شیعیان در دوره اختناق شدید
- ۴) تأیید قیام زیدبن‌علی - تربیت شیعیان در دوره اختناق شدید

۴۴- از تولد امام زمان (عج) در شهر ... تا شهادت پدر بزرگوارشان در سال ... هجری مسئولیت امام حسن عسکری (ع) ... بود.

- ۱) کاظمین - ۲۵۵ - اثبات وجود ایشان و اعلام امامتش به عنوان امام دوازدهم
- ۲) کاظمین - ۲۶۰ - نشان دادن فرزند گرامیشان به یاران نزدیک و مورد اعتماد
- ۳) سامرا - ۲۶۰ - نشان دادن فرزند گرامیشان به یاران نزدیک و مورد اعتماد
- ۴) سامرا - ۲۵۵ - اثبات وجود ایشان و اعلام امامتش به عنوان امام دوازدهم

۴۵- مطابق روایات، غیبت امام زمان تا چه زمانی ادامه دارد و از عبارت «لم یک مغیرا نعمة» کدام موضوع برداشت می‌شود؟

- ۱) تا زمانی‌که تنها مسلمانان شایستگی درک ظهور و وجود آخرین حجت الهی را پیدا کنند - علت غیبت امام زمان (عج)
- ۲) تا زمانی‌که تنها مسلمانان شایستگی درک ظهور و وجود آخرین حجت الهی را پیدا کنند - زمان ظهور امام زمان (عج)
- ۳) تا زمانی‌که جامعه‌ی انسانی شایستگی بهره‌مندی از وجود آخرین حجت الهی را پیدا کند - علت غیبت امام زمان (عج)
- ۴) تا زمانی‌که جامعه‌ی انسانی شایستگی بهره‌مندی از وجود آخرین حجت الهی را پیدا کند - زمان ظهور امام زمان (عج)

۴۶- با ژرف‌اندیشی در سخنان گهر بار امام علی (ع) درمی‌یابیم که ... است.

- ۱) عدم بهره‌مندی مردم از وجود حجت در میان‌شان، متبوع ستمگری و زیاده‌روی‌شان در گناه
- ۲) عدم بهره‌مندی مردم از نعمت‌های الهی تابع ستمگری و زیاده‌روی‌شان در گناه
- ۳) عدم بهره‌مندی مردم از وجود حجت در میان‌شان تابع ستمگری و زیاده‌روی‌شان در گناه
- ۴) عدم بهره‌مندی مردم از نعمت‌های الهی، متبوع ستمگری و زیاده‌روی‌شان در گناه

۴۷- خداوند نعمت هدایت را چگونه کامل کرده است و غیبت صغری امام زمان چقدر طول کشید؟

- ۱) با ارسال خاتم النبیین - ۶۹ سال
- ۲) با ارسال خاتم النبیین - ۶۱ سال
- ۳) با وجود امامان - ۶۹ سال
- ۴) با وجود امامان - ۶۱ سال

۴۸- غیبت آخرین حجت الهی بدین معنا ...

- ۱) است که ایشان مردم را نمی‌بینند.
- ۲) است که ایشان در جامعه حضور ندارند.
- ۳) نیست که مردم از ظهور ایشان در جامعه بی‌بهره‌اند.
- ۴) است که مردم نمی‌توانند ایشان را ببینند.

۴۹- منتی که خداوند بر مستضعفان زمین می‌گذارد، در آینده تاریخ به ترتیب به چه صورتی نمود پیدا می‌کند و کدام آیه، نمونه‌ای از وجود

اتفاق نظر را در اصل «لهی بودن پایان تاریخ» میان پیامبران بیان می‌دارد؟

- ۱) پیشوایی مردم - وراثت زمین - «وعد الله الذین آمنوا منکم و عملوا الصالحات ...»
- ۲) وراثت زمین - پیشوایی مردم - «و لقد كتبنا فی الزبور من بعد الذکر ...»
- ۳) وراثت زمین - پیشوایی مردم - «وعد الله الذین آمنوا منکم و عملوا الصالحات ...»
- ۴) پیشوایی مردم - وراثت زمین - «و لقد كتبنا فی الزبور من بعد الذکر ...»

۵۰- ثمره افزایش معرفت انسان به امام عصر (ع) چیست و تقویت این معرفت چه ضرورتی دارد؟

- ۱) بیعت با امام در عصر ظهور - زیرا عصر غیبت، عصر آماده‌باش برای یاری امام است.
- ۲) تقویت محبت به امام - چون عصر غیبت، عصر دودلی‌ها و شک و تردیدهاست.
- ۳) تقویت محبت به امام - زیرا عصر غیبت، عصر آماده‌باش برای یاری امام است.
- ۴) بیعت با امام در عصر ظهور - چون عصر غیبت، عصر دودلی‌ها و شک و تردیدهاست.

۵۱- حضرت علی (ع) فرمودند: «به زودی پس از من زمانی فرا خواهد رسید که «کالایی رایج‌تر و فراوان‌تر از ... نیست، آن گاه که بخواهند ... و در آن ایام، در شهرها، چیزی ناشناخته‌تر از ... نیست.»

- ۱) دروغ - که باطل را حق و حق را باطل جلوه دهند - دوستی و مروت
- ۲) دروغ - که باطل را حق و حق را باطل جلوه دهند - معروف و خیر
- ۳) قرآن - به‌صورت وارونه و به نفع دنیاطلبان معنایش کنند - دوستی و مروت
- ۴) قرآن - به‌صورت وارونه و به نفع دنیاطلبان معنایش کنند - معروف و خیر

۵۲- حضور فعال تشییع به‌عنوان یک جریان بزرگ فکری و سیاسی به سبب اقدامات ... بود و زمان معرفی اسلام اصیل در دوران ... فرا رسید و اوج ناخشنودی نسبت به دستگاه بنی‌امیه در زمان ... اتفاق افتاد.

- ۱) امام علی بن حسین (ع) - امام باقر (ع) - امام صادق (ع)
- ۲) امام علی بن حسین (ع) - امام باقر (ع) - امام کاظم (ع)
- ۳) امام محمد بن علی (ع) - امام حسین (ع) - امام صادق (ع)
- ۴) امام محمد بن علی (ع) - امام کاظم (ع) - امام حسین (ع)

۵۳- در دوره‌ی کدام امامان معصوم (ع)، فعالیت وکلای امام شکل گرفت؟

- ۱) امام علی (ع) - امام حسن (ع) - امام حسین (ع)
- ۲) امام جواد (ع) - امام هادی (ع) - امام حسن عسکری (ع)
- ۳) امام سجاد (ع) - امام حسن مجتبی (ع) - امام صادق (ع)
- ۴) امام کاظم (ع) - امام سجاد (ع) - امام حسین (ع)

۵۴- مجاهدات امامان معصوم (ع) در راستای ولایت ظاهری بر مبنای کدام فروع دین، پایه‌گذاری شده بود؟

- ۱) تقیه و جهاد
- ۲) امر به معروف و نهی از منکر
- ۳) صبر و بصیرت
- ۴) آگاهی بخشی و شیوه‌ی درست مبارزه

۵۵- مجاهدی امامان معصوم (ع) در راستای ولایت ظاهری، هنگامی که با حساسیت دشمن روبه‌رو می‌شدند، چگونه پیش می‌رفت؟

- ۱) در قالب تقیه، یعنی به گونه‌ای که در عین ضربه زدن به دشمن کم‌تر ضربه بخورند.
- ۲) در قالب ولایت معنوی، تا این‌که انسان‌های با فضیلت به واسطه‌ی آنان به برکت برسند.
- ۳) در چارچوب آگاهی بخشی به مردم، چون راه‌هایی مسلمانان را آگاهی آنان می‌دانستند.
- ۴) در چارچوب عدم تأیید حاکمان، طوری که با توجه به تفاوت‌های رفتاری آنان اقدام کنند.

۵۶- این فرموده‌ی امام معصوم (ع) که «... اگر جز این بود دشواری‌ها و مصیبت‌ها بر شما فرود می‌آمد» بیانگر انجام کدام وظیفه‌ی الهی توسط ایشان است و کدام مورد نمونه‌ای از آن را نشان می‌دهد؟

- ۱) ولایت معنوی - حل بعضی از مشکلات علمی علما
- ۲) مرجعیت علمی - حل بعضی از مشکلات علمی علما
- ۳) ولایت معنوی - حضور در میان مردم و عبور از معابر
- ۴) مرجعیت علمی - حضور در میان مردم و عبور از معابر

۵۷- اگر از ما بپرسند: «اسکان جبری امام هادی و امام عسکری علیهما السلام، در محله‌ی نظامی به‌وسیله‌ی خلفای ستم پیشه» بازتاب چه امری بوده است؟ پاسخ می‌دهیم: «بازتاب ... بوده است.»

- ۱) حدوث فاصله بین معارف حیات‌بخش قرآن و غوطه‌ور شدن در اندیشه‌های متضاد کلامی
- ۲) آگاهی آنان از رسالتی که برعهده‌ی مهدی موعود عجل الله فرجه الشریف، از سوی خدا نهاده شده
- ۳) رخدادهای پرفراز و فرود و جهل فراگیر امت اسلامی که فاقد قدرت تشخیص حق از باطل شده بودند،
- ۴) حوادث و روی‌دادهای عبرت‌آمیز امامان در زمان خلافت غاصبان مقام خلافت در آماده کردن شرایط فرهنگی

۵۸- پویایی جامعه‌ی شیعه در طول تاریخ پرفراز و نشیب، در گرو گذشته‌ی ... و آینده‌ی ... است که نمود آن به‌ترتیب، ... و ... می‌باشد.

- ۱) سرخ - سبز - سرنگونی ظالمان - عدالت خواهی
- ۲) سبز - سرخ - سرنگونی ظالمان - عدالت خواهی
- ۳) سرخ - سبز - آمادگی برای شهادت - سرنگونی ظالمان
- ۴) سبز - سرخ - آمادگی برای شهادت - سرنگونی ظالمان

۵۹- «بعبدونتی لا یشرکون بی شیئاً» نتیجه‌ی حکومت ... است که یکی از ویژگی‌های آن دوره، ... خواهد بود.

- ۱) مؤمنان صالح - تبدیل شدن ترس به ایمنی
- ۲) مؤمنان صالح - پیشوایی آن‌ها
- ۳) مستضعفان - تبدیل شدن ترس به ایمنی
- ۴) مستضعفان - پیشوایی آن‌ها

۶۰- «نبودن قطب مرقه و قطب فقیر در جامعه‌ی مهدوی» نشان از تحقق کدام هدف در حکومت امام زمان (ع) دارد؟

- ۱) فراهم شدن زمینه‌ی رشد و کمال
- ۲) امنیت کامل
- ۳) شکوفایی عقل و علم
- ۴) عدالت گستری

Part A: Grammar and Vocabulary

Directions: Questions 61-70 are incomplete sentences. Beneath each sentence you will see four words or phrases marked (1), (2), (3) and (4). Choose the one word or phrase that best completes the sentence. Then mark your answer sheet.

61- A: "How long ... interested in music?"

B: "I think since he was 8 years old."

- | | |
|-----------|-----------------|
| 1) is he | 2) has he been |
| 3) he was | 4) have he been |

62- After her little brother was born, Jane's parents expected her to look ... him.

- | | |
|----------|--------|
| 1) up | 2) for |
| 3) after | 4) at |

63- The professor of the university asked many students in the class to ... the introduction paragraph because of a lot of mistakes in it.

- | | | | |
|------------|------------|-----------|-----------|
| 1) restart | 2) rewrite | 3) replay | 4) reread |
|------------|------------|-----------|-----------|

64- You will get a great ... if you buy more than a certain amount or number of our goods.

- | | | | |
|-----------|-------------|----------|------------|
| 1) tongue | 2) discount | 3) match | 4) pottery |
|-----------|-------------|----------|------------|

65- They need to employ some young engineers with ... thinking to make better these terrible conditions.

- | | | | |
|-------------|--------------|-------------|-------------|
| 1) artistic | 2) fortunate | 3) creative | 4) cheerful |
|-------------|--------------|-------------|-------------|

66- Switzerland ... high-quality watches and export them to all over the world.

- | | | | |
|------------|------------|---------------|-------------|
| 1) travels | 2) follows | 3) underlines | 4) produces |
|------------|------------|---------------|-------------|

67- In our country, each village has got its own ... and the rural people work on them to make money.

- | | | | |
|----------------|---------------|----------------|---------------|
| 1) experiences | 2) strategies | 3) handicrafts | 4) heartbeats |
|----------------|---------------|----------------|---------------|

68- We had some unsolvable problems in the process of ... the data for the research.

- | | | | |
|---------------|-----------------|-------------|---------------|
| 1) protecting | 2) appreciating | 3) creating | 4) collecting |
|---------------|-----------------|-------------|---------------|

69- This film is the product of lots of team work, and a large amount of time has been ... on it.

- | | | | |
|-------------|------------|----------|-------------|
| 1) attended | 2) checked | 3) spent | 4) reviewed |
|-------------|------------|----------|-------------|

70- It takes a lot of time for Iranian women to make a quite ... and unique carpet and sell it with high prices in the market.

- | | | | |
|---------|---------|--------------|-----------|
| 1) soft | 2) sure | 3) unpopular | 4) normal |
|---------|---------|--------------|-----------|

زبان انگلیسی (۳)

A Healthy Lifestyle
(Vocabulary Development,
..., Writing)
Art and Culture
(Get Ready, Conversation)

صفحه‌ی (۶) ۸۶

وقت پیشنهادی: ۱۵ دقیقه

PART B: Reading Comprehension

Directions: Read the following passages and answer the questions by choosing the best choice (1), (2), (3), or (4). Then mark the correct choice on your answer sheet.

Passage 1

Most people have heard the story of the lost island of Atlantis. But is any part of the story true?

The Greek writer Plato wrote that Atlantis was an island in the Atlantic Ocean. The island's wealthy people designed many great buildings and canals. At the center of the island they built a beautiful golden temple. But the Atlanteans became greedy—they had everything, but they still wanted more. The gods became angry, and the island was hit by earthquakes and great waves. Finally, the whole of Atlantis sank into the sea.

Throughout history, explorers have reported finding Atlantis. In 2004, the explorer Robert Sarmast reported finding the island's remains on an undersea mountain near Cyprus. However, Sarmast and other scientists later found out these findings were natural, not man-made.

Many people think that Atlantis is simply a story. The purpose of the story was to teach people about the evils of greed. Richard Ellis published a book on Atlantis in 1999. He says “there is not a piece of solid evidence” for a real Atlantis.

So was the island real or not? Only one thing is certain: the mystery of Atlantis will be with us for a long time.

71- The best title for this reading could be

- 1) Atlantis Sinks into the Sea
- 2) Atlantis: Real Place or Just a Story?
- 3) The Greed of the Atlanteans
- 4) I Found the Island of Atlantis

72- Which sentence about the story of Atlanteans is NOT true?

- 1) They were wealthy.
- 2) They built many buildings.
- 3) They were greedy.
- 4) They became angry.

73- The word “great” in paragraph 1 can be replaced with

- 1) very large
- 2) very good
- 3) very cold
- 4) very slow

74- What is the main idea of the third paragraph?

- 1) Atlantis sank near Cyprus.
- 2) No one has really found Atlantis.
- 3) The real Atlantis was found a long time ago.
- 4) Atlantis will be found under water.

75- Which of the following is closest in meaning to “there is not a piece of solid evidence” for a real Atlantis?

- 1) There is only one reason to believe the Atlantis story is true.
- 2) The story of Atlantis is made up of many small pieces.
- 3) There is nothing to make us believe the Atlantis story is true.
- 4) The way to find out about Atlantis is by reading books.

Passage 2

The “karat” marking on jewelry tells you what proportion of gold is mixed with other metals. If 14 parts of gold are mixed with 10 parts of base metal, the combination is called 14 karat (14k) gold. The higher the karat rating, the higher the proportion of gold in the object. The lowest karat gold that can be marketed in the United States is 10 karat. Jewelry does not have to be marked with its karat quality, but most of it is. If there is a karat quality mark, next to it must be the U.S. registered trade mark of the person or the company that will stand behind the mark, as required by the National Gold and Silver Stamping Act.

76- The word “marketed” is closest in meaning to

- 1) compared
- 2) mixed
- 3) stored
- 4) sold

77- “Karat”, as it is used in the jewelry industry, refers to the

- 1) jeweler’s appearance
- 2) U.S. registered trade mark
- 3) amount of gold mixed with other metals
- 4) money value

78- Gold which is 10 karat in proportion

- 1) represents the highest grade of gold in the U.S.
- 2) cannot be sold in the U.S.
- 3) never carries a karat quality mark
- 4) represents the lowest-grade gold marketable in the U.S.

79- The underlined pronoun “it” refers to

- 1) trade mark
- 2) karat
- 3) mark
- 4) quality

80- Which of the following words in the passage means “the number or amount of a group or part of something when compared to the whole”?

- 1) Proportion
- 2) Combination
- 3) Company
- 4) Rating

ریاضی و آمار (۳)

تابع

(توابع پلکانی و قدرمطلق، اعمال بر روی

توابع)

فصل (۲) درس (۲) و (۳)

صفحه‌ی ۳۳ تا ۵۳

وقت پیشنهادی: ۱۵ دقیقه

۸۱- حاصل عبارت $A = \frac{2[x] - 4[-x]}{\sqrt{[x]} + [2x]}$ به ازای $x = 4/8$ کدام است؟ ([] نماد جزء صحیح است).

$\frac{32}{11}$ (۲)

$\frac{35}{11}$ (۱)

$\frac{45}{13}$ (۴)

$\frac{40}{13}$ (۳)

۸۲- اگر $f(x) = \begin{cases} |2x^2 - 1| - \frac{1}{2}, & x < 1 \\ [\sqrt{x^2 - 1}] - 2, & x \geq 1 \end{cases}$ باشد، مقدار $f(0) + f(2)$ کدام است؟ ([] نماد جزء صحیح است).

$-\frac{3}{2}$ (۴)

$\frac{3}{2}$ (۳)

$-\frac{1}{2}$ (۲)

$\frac{1}{2}$ (۱)

۸۳- اگر $f(x) = [5x] - [3x]$ باشد، مقدار $f(\frac{-1}{2})$ کدام است؟ ([]، نماد جزء صحیح است)

۲ (۴)

۱ (۳)

صفر (۲)

-۱ (۱)

۸۴- نمودار تابع $y = -|x - 4| + 1$ محور xها را در دو نقطه قطع می‌کند. مجموع طول‌های این دو نقطه کدام است؟

۸ (۴)

-۲ (۳)

۲ (۲)

صفر (۱)

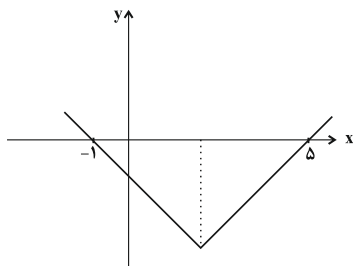
۸۵- نمودار تابع مقابل مربوط به تابع $y = |x + a| - b$ است. در این صورت $a \cdot b$ کدام است؟

-۶ (۲)

۹ (۱)

-۹ (۴)

۶ (۳)



از مباحث تابع در کتاب آبی به فراوان سوالات متنوع آمده است برای تمرین و درک بیشتر به آن مراجعه کنید.

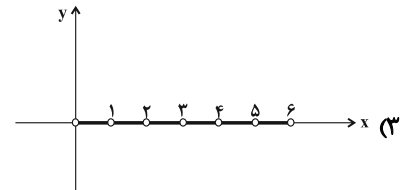
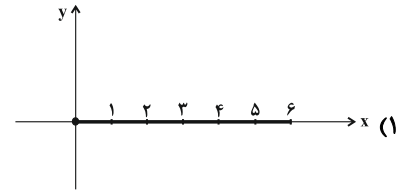
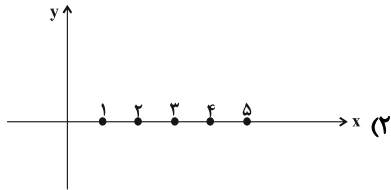
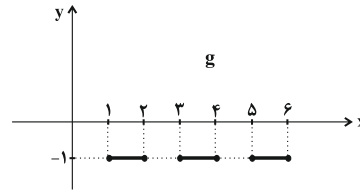
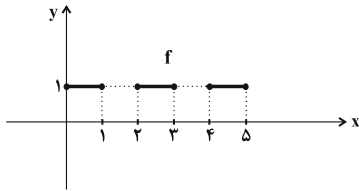
۸۶- اگر تابع $f = \{(2, 5), (3, 0), (4, 1), (-1, 1)\}$ و تابع $\frac{f}{g} = \{(3, 0), (4, \frac{1}{5})\}$ باشد، تابع کدام یک از موارد زیر می‌تواند باشد؟

- (۱) $g = \{(1, 1), (3, 2), (5, 5), (-1, 0)\}$
 (۲) $g = \{(2, 1), (3, 1), (1, -1), (4, 5)\}$
 (۳) $g = \{(-1, 0), (3, 3), (1, 2), (4, 5)\}$
 (۴) $g = \{(-2, 2), (3, -3), (4, 1), (1, 0)\}$

۸۷- اگر $f_1(x) = \sqrt{2x-1} + 2$ و $f_2(x) = \frac{|-x|}{x+2}$ باشند، $f_3 = f_1 \times f_2$ و $f_4 = f_3 - f_2$ ، در این صورت حاصل $f_5 = \frac{f_3}{f_4}$ به‌ازای $x = 1$ کدام است؟

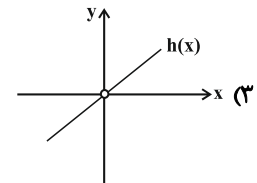
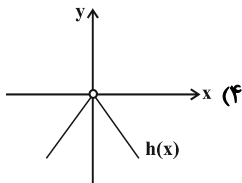
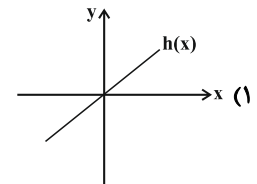
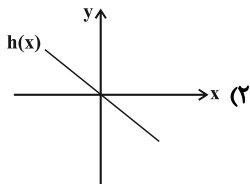
- (۱) $\frac{2}{3}$
 (۲) $\frac{3}{2}$
 (۳) $\frac{4}{3}$
 (۴) $\frac{3}{4}$

۸۸- با توجه به نمودار دو تابع f و g در شکل زیر، نمودار تابع $f + g$ کدام است؟



(۴) تابع $f + g$ وجود ندارد.

۸۹- اگر $f(x) = |x|$ و $g(x) = \text{sign}(x)$ در این صورت نمودار تابع $h(x) = \frac{f(x)}{g(x)}$ کدام است؟



۹۰- اگر $f(x) = |2x|$ باشد، ضابطه تابع $(g-f)(x)$ کدام می‌باشد؟

$$g(x) = \begin{cases} x & , x > 0 \\ 0 & , x = 0 \\ -x & , x < 0 \end{cases}$$

- (۱) $(g-f)(x) = |x|$
 (۲) $(g-f)(x) = -|x|$
 (۳) $(g-f)(x) = x$
 (۴) $(g-f)(x) = -x$

علوم و فنون ادبی (۳)

تاریخ ادبیات فارسی در قرن‌های دهم و یازدهم، پایه‌های آوایی همسان (۲)، استعاره، سبک‌شناسی قرن‌های ۱۰ و ۱۱ (سبک هندی) درس (۷) تا پایان درس (۹) و درس (۱۰) تا پایان شعر سبک هندی صفحه‌ی ۶۰ تا ۸۵
وقت پیشنهادی: ۱۰ دقیقه

۹۱- تعداد واژگان دارای مجاز با علاقه‌ شباهت در همه‌ گزینیه‌ها به‌جز ... یک‌سان است.

(۱) صدف‌وار بنشین دمی لب خموش / چو گوهر فشانم به من دار گوش

(۲) چون فتنه شدم بر رخت ای حور بهشتی / رفتی و مرا در غم خود زار بهشتی

(۳) هم عفی‌الله مردم چشمم که با این ضعف دل / می‌فشانم دم به دم بر چهره‌ زردم گلاب

(۴) هنوزت نرگس اندر عین خواب است / هنوزت سنبل اندر پیچ و تاب است

۹۲- شاعران عصر صفوی سروده‌های خود را بیشتر با موارد همه‌ گزینیه‌ها به‌جز ... همراه می‌کردند.

(۱) مضامین پند و اندرز

(۲) توصیف و بیان امور طبیعی

(۳) تبدیل موضوعات و تمثیلات کهن به مضامین تازه

(۴) مدح و ستایش درباریان

۹۳- کدام گزینیه درباره‌ ویژگی‌های ادبی و فکری شعر سبک هندی نادرست است؟

(۱) تلمیح در مضمون‌سازی نقش فعالی دارد؛ البته تلمیحات رایج نه تلمیحات غریب و نادر.

(۲) از آرایه‌های پرکاربرد این سبک می‌توان به حس‌آمیزی، تمثیل، اسلوب معادله و حسن تعلیل اشاره کرد.

(۳) شعر هندی شعری صورت‌گراست؛ نه معنی‌گرا و شاعران به صورت بیشتر توجه دارند تا به معنی.

(۴) استفاده از ردیف‌های طولانی و خوش‌آهنگ در شعر این دوره رایج است.

۹۴- در کدام بیت فقط یک اضافه‌ استعاری دیده می‌شود؟

(۱) نهان می‌گشت روی روشن روز / به زیر دامن شب در سیاهی

(۲) رخسار صبح پرده به عمدا برافکند / راز دل زمانه به صحرا برافکند

(۳) به مغرب سینه‌مالان قرص خورشید / نهان می‌گشت پشت کوهساران

(۴) کشته‌ چاه زخندان توام کز هر طرف / صد هزارش گردن جان زیر طوق غم‌غب است

۹۵- در همه‌ ابیات به‌جز بیت ... هر دو آرایه «تشبیه و استعاره» وجود دارد.

(۱) بتی دارم که گرد گل ز سنبل سایه‌بان دارد / بهار عارضش خطی به خون ارغوان دارد

(۲) دُرّ دری که خاطر خاقانی آورد / قیمت به بزم خسرو والا برافکند

(۳) ای لعبت خندان، لب لعلت که مزیدست / وی باغ لطافت، به رویت که گزیدست

(۴) سر بنه گر سر میدان ارادت داری / ناگزیر است که گویی بود این میدان را

برای یافتن معنای استعاری و مجازی کلمات، پس از اینکه بیت را به دقت خواندید، معنای حقیقی تک‌تک واژگان را در نظر آورید و سپس با توجه به مفهوم ابیات، به دنبال معنای مجازی آنها باشید.

۹۶- تعداد واژگان دارای آرایه «تشخیص» در کدام بیت بیش‌تر است؟

- ۱) سلام حال بیماران رسانیدن صبا داند / ولی او نیز بیمارست و می‌ترسم که نتواند
- ۲) ببین که مرغ چمن دم‌به‌دم هزار سلام / به دست باد صبا می‌کند به باغ ابلاغ
- ۳) در وداع شب همانا خون گریست / روی خون‌آلود زان بنمود صبح
- ۴) غرور او ندهد در نماز، تن به سلام / مگر ز جانب او دیگری سلام کند

۹۷- در همه‌ی ابیات به‌جز بیت گزینه‌ی ... استعاره با ذکر مشبّه‌به به کار رفته است.

- ۱) زلف تو چون مشک در مجمر به گاه سوختن / چشم تو چون نرگس اندر باغ در وقت سحر
- ۲) چه خفته‌اند در این کاروان‌سرا مردم / که این محل عبور است نه مکان حضور
- ۳) ای بسا شب که من خشک‌لب از حسرت تو / بر زمین ریختم از دیده‌تر مروارید
- ۴) یا رب این آتش که پنهان دارمش در لوح سینه / گر برافروزد بسوزد بند بند استخوان را

۹۸- وزن واژه‌های کدام مصراع در مقابل آن نادرست آمده است؟

- ۱) هم امروز از پشت بارت بیفکن (فعولن فعولن فعولن فعولن)
- ۲) باش چو شطرنج روان خامش و خود جمله زبان (مفتعلن مفتعلن مفتعلن مفتعلن)
- ۳) هر جا حیاتی بیش‌تر مردم در او بی‌خویش‌تر (مستفعلن مستفعلن مستفعلن مستفعلن)
- ۴) نیست ممکن عشق را در سینه پنهان داشتن (فاعلاتن فاعلاتن فاعلاتن فاعلاتن)

۹۹- در چند بیت از ابیات زیر استعاره مشهود است؟

- الف) عاقبت دست بدان سرو بلندش برسد / هر که را در طلبت همت او قاصر نیست
- ب) منم چو شمع و غم عشق دوست چون آتش / مرا نصیبه از آن آتش است سوز و گداز
- ج) چهره گلرنگ را پیمانهای در کار نیست / نرگس مخمور را میخانه‌ای در کار نیست
- د) سایه‌ام چون سرو بر دوش گلستان بار نیست / در جهان آب و گل آزاده‌ای چون من کجاست؟
- ه) لاله‌زاری شد به چشم من جهان از نور عشق / کیمیای شعله خس را آتشین‌سیما کند
- و) زمین باغ و بستان را به عشق باد نوروزی / ببااید ساخت با جوری که از باد خزان آید

۱) سه (۲) چهار (۳) پنج (۴) شش

۱۰۰- چند مورد از عبارات زیر از نظر تاریخ ادبیات نادرست است؟

- الف) سبک شعر وحشی بافقی حدّ واسط سبک دوره خراسانی و دوره بعد محسوب می‌شود و واقع‌گرایی شاخصه اصلی اشعار اوست.
- ب) کلیم کاشانی در ابداع معانی و خیال‌های رنگین مشهور است. وی با به‌کار بردن مضمون‌های ابداعی فراوان «خلاق‌المعانی ثانی» لقب گرفت.
- ج) بیدل دهلوی در غزل‌سرایی مشهور است و برخی تک‌بیت‌های غزلش شاهکارهایی از ذوق و اندیشه‌اند و بسیاری از آنها مثل ضرب‌المثل رواج یافته‌اند.
- د) باباغانی شیرازی از شعرای تأثیرگذاری است که در سرودن شعر مذهبی مشهور است و ترکیب‌بند عاشورایی او زبانزد است.

۱) یک (۲) دو (۳) سه (۴) چهار

تاریخ [۴]

ایران از ورود اسلام تا پایان صفویه
درس (۹) ۳ پایانه درس (۱۲)
صفحه‌ی ۸۹ و ۱۳۴
وقت پیشنهادی: ۱۰ دقیقه

۱۰۱- کدام گزینه در ارتباط با سؤالات زیر صحیح است؟

- الف) غزنویان در زمان کدام پادشاه خود و در کدام جنگ از سلجوقیان شکست خوردند؟
ب) با پیروزی کدام پادشاه خوارزمشاهیان بر آخرین سلطان سلجوقی، حکومت سلجوقیان منقرض شد؟
ج) سپاه کدام سلطان خوارزمشاهیان در لشکرکشی به سوی بغداد در گردنه‌ی اسد آباد همدان بر اثر برف و سرمای شدید متوقف شد؟

- (۱) الف) محمود - دندانقان (ب) آتسز (ج) سلطان محمد خوارزمشاه
(۲) الف) طغرل سوم - ملازگرد (ب) سلطان محمد خوارزمشاه (ج) آتسز
(۳) الف) مسعود - دندانقان (ب) تکش (ج) سلطان محمد خوارزمشاه
(۴) الف) محمد - ملازگرد (ب) طغرل (ج) تکش

۱۰۲- کتاب ... و اثر معماری ... هر دو مربوط به دوره ایلخان ... می‌باشند.

- (۱) غازان‌نامه - کاخ و معبدی بودایی در خوی - غازان
(۲) زبدة التواریخ - محراب مسجد جامع اصفهان - الجایتو
(۳) شهنشاه‌نامه - مسجد بی‌بی خانم سمرقند - تیمور
(۴) مجمع‌الانساب - ارگ علیشاه در تبریز - ابوسعید

۱۰۳- در ارتباط با سؤالات زیر کدام گزینه صحیح است؟

- الف) کدام توضیح در رابطه با آیین شمنی صحیح است؟
ب) کدام ایلخان به آیین تشیع گروید؟

ج) رشد قابل توجه تصوف و طریقت‌های صوفیانه در ایران، مربوط به کدام دوره می‌باشد؟

- (۱) الف) پیروان این آیین، به خدای بزرگ اعتقاد داشتند اما خداپرستی آنان ناقص بود. (ب) الجایتو (ج) ایلخانان و تیموریان
(۲) الف) پیروان این آیین، مجموعه‌ای از مظاهر طبیعت را می‌پرستیدند. (ب) غازان‌خان (ج) صفویه و تیموریان
(۳) الف) مغولان در آغاز پیرو آیینی ساده موسوم به شمنی بودند که زیر نظر روحانیانی با عنوان راهب اداره می‌شد. (ب) الجایتو (ج) ایلخانان و تیموریان
(۴) الف) پیروان این آیین مجموعه‌ای از مظاهر آسمانی را می‌پرستیدند. (ب) غازان‌خان (ج) خوارزمشاهیان و تیموریان

۱۰۴- نظارت بر امور اداری و مالی و تدارکاتی سپاه بر عهده‌ی کدام دیوان بود و دیوان برید یا چاپارخانه تحت ریاست چه کسی قرار داشت و وظیفه‌ی دیوان اشراف چه بود؟

- (۱) غرض - مستوفی‌الممالک - رسیدگی به امور مالی یعنی محاسبه و گردآوری درآمدها و هزینه‌ها
(۲) غرض - صاحب برید - نظارت بر دخل و خرج کشور و عملکرد دیوانیان به‌ویژه مستوفان
(۳) استیفا - مستوفی‌الممالک - رسیدگی به امور مالی یعنی محاسبه و گردآوری درآمدها و هزینه‌ها
(۴) استیفا - صاحب برید - نظارت بر دخل و خرج کشور و عملکرد دیوانیان به‌ویژه مستوفان

۱۰۵- هر یک از گزاره‌های زیر به‌ترتیب مربوط به چه کسی است؟

الف) فعالیت اجتماعی و سیاسی خود را با جنگ علیه خوارج سیستان آغاز کرد.
ب) مؤسس حکومت علویان طبرستان بود.

پ) از سوی مأمون به حکومت خراسان منصوب شد.

ت) جانشینان وی که قلمروشان به گرگان و طبرستان محدود شده بود، نسبت به خلیفه‌ی بغداد اظهار اطاعت کردند.

- (۱) طاهر ذوالیمینین - حسن بن زید - یعقوب لیث - مرداویج
(۲) یعقوب لیث - ابوشجاع بویه - ذوالیمینین - امیراسماعیل سامانی
(۳) طاهر ذوالیمینین - ابوشجاع بویه - طاهر بن حسین - امیراسماعیل سامانی
(۴) یعقوب لیث - حسن بن زید - طاهر بن حسین - مرداویج

برای تسلط بیشتر بر مباحث این آزمون به کتاب جامع تاریخ (۲) و تست‌های آن مراجعه کنید.

۱۰۶- با مقایسه نواحی تحت سلطه قلمرو ایلخانان در زمان غازان خان و قلمرو تیموریان در عهد شاهرخ کدام گزینه نادرست است؟

(۱) نواحی ماوراءالنهر که در دوره غازان خان ضمیمه قلمرو ایلخانان بوده است، در دوره شاهرخ تیموری از نواحی تحت سلطه تیموریان خارج شده است.
(۲) کابل و هرات از جمله شهرهای پراهمیتی هستند که هم در عصر غازان خان ایلخانی و هم در عصر شاهرخ تیموری، تحت سلطه حکومت ایلخانی و تیموری بوده‌اند.

(۳) خراسان، خوارزم، کردستان و آذربایجان از جمله نواحی حائز اهمیت در زمان غازان خان بود و قراقویونلوها و آق قویونلوها در قسمت غربی و مرکزی قلمرو تیموریان حضور داشتند.

(۴) ری، تبریز و اصفهان از مراکز مهم و اصلی قلمرو ایلخانان و تیموریان بوده است.

۱۰۷- با توجه به قلمرو ایلخانان در زمان غازان خان، کدام شهر جزء این قلمرو نبود و رشیدالدین فضل الله همدانی از وزیران کدام ایلخانان بود؟

(۱) بلخ - ألبجایتو و غازان (۲) مرو - ألبجایتو و ابوسعید (۳) بخارا - غازان و ألبجایتو (۴) هرات - هولاکو و غازان

۱۰۸- تمام موارد کدام گزینه، درباره عبارت‌های زیر در موضوع ایلخانان و وزیران آن دوره صحیح است؟

(الف) پس از حکومت هلاکو، بلافاصله تکودار عهده‌دار قدرت شد.

(ب) صدرالدین خالد زنجانی در دوران حکومت غازان، بایدو و گیخاتو بر منصب وزارت تکیه زده بود.

(پ) عطاملک جوینی از ادیبان عصر حکومت آباخان و تکودار بود.

(ت) پس از پایان حکومت تکودار، بایدو خان بر منصب قدرت تکیه زد.

(ث) غیاث‌الدین رشیدی وزیر دوران حکومت گیخاتو بود.

(ج) خواجه نصیرالدین توسی وزیر هلاکو خان و پس از آن آباقا بود.

(چ) امیر نوروز از جمله افراد تأثیرگذار دوران حکومت غازان خان بود.

(۱) الف - ب - ث (۲) ج - ث - الف (۳) پ - ت - ج (۴) چ - پ - ب

۱۰۹- کدام گزینه صحیح و غلط بودن بودن عبارت‌های زیر را بیان می‌کند؟

(الف) در میان سلسله‌های ایرانی مسلمان، سامانیان بر بخش‌های وسیعی از مرکز، جنوب، شمال و غرب ایران و عراق حکومت می‌کردند.

(ب) اظهار اطاعت امیران سامانی و آل‌بویه نسبت به خلیفه باعث مقبولیت و مشروعیت بخشیدن به قدرت آنان در نزد عامه مردم مسلمان شد.

(پ) پس از حمله یعقوب به نیشابور و از میان برداشتن حکومت طاهریان و سپس لشکرکشی ناموفق امیر صفاری به بغداد، رابطه او با خلیفه به خصومت گرایید.

(ت) مرزبانان در سده‌های نخستین هجری، علاوه بر مشارکت در امور محلی، نقش مهمی در حفظ و انتقال فرهنگ ایرانی از دوره باستان به دوره اسلامی ایفا کردند.

(۱) ص - غ - ص - ص (۲) غ - غ - ص - غ (۳) غ - ص - ص - ص - غ (۴) غ - غ - غ - ص

۱۱۰- چند عبارت زیر نادرست است؟

«حکومت سادات مرعشی حکومتی شیعی در آذربایجان بود - هم‌زمان با زوال حکومت ایلخانان در ایران، حاکمان مغولی ماوراءالنهر قدرت گرفتند - شهر و شهرنشینی در عصر تیموریان برخلاف اوایل دوره مغول، دچار رکود و زوال نشد - برخلاف اقتصاد کشاورزی، اقتصاد شهری و تجاری در عصر مغول و تیموری وضعیت به مراتب بهتری داشت - سه‌گونه مالیات کشاورزی، مالیات بازرگانی و مالیات دامی تا اوایل عهد تیموریان تداوم یافت.»

(۱) دو (۲) سه (۳) چهار (۴) یک

جغرافیای (۲)

نواحی انسانی، نواحی سیاسی
(نوامی اقتصادی «کشاورزی و صنعتی»، نوامی اقتصادی «تجارت و اقتصاد جهانی»، معنا و مفهوم نامیه، سیاسی)
درس (۲) تا پایان درس (۹)
صفحه‌ی ۸۳ تا ۱۲۶
وقت پیشنهادی: ۱۵ دقیقه

۱۱۱- نقشه داده شده کدام ناحیه سیاسی را نشان می‌دهد و این عبارت که «استقلال محدود یک

واحد سیاسی در اداره امور خود در داخل یک کشور» با کدام گزینه هم‌خوانی دارد؟



۱) فراملی - کردستان عراق

۲) فروملی - هنگ کنگ چین

۳) فراملی - نخجوان جمهوری آذربایجان

۴) فروملی - منطقه آزاد قشم ایران

۱۱۲- به ترتیب هریک از عبارت‌های زیر، مربوط به کدام گزینه می‌باشد؟

«بر مبنای ارزش یک پول معین صورت می‌گیرد - حمل‌کننده غلات، زغال، سیمان و ... - یکی از بنادر کشور آفریقای جنوبی - برداشته شدن تعرفه‌های کشاورزی و خواربار»

۱) مناطق آزاد تجاری - کشتی‌های کانتینری - لیما - از اهداف آسه آن

۲) اقتصاد جهانی - کشتی‌های فله‌بر - آبیجان - از اهداف نفتا

۳) مناطق آزاد تجاری - کشتی‌های کانتینری - آکرا - از اهداف اکو

۴) اقتصاد جهانی - کشتی‌های فله‌بر - دوربان - از اهداف نفتا

۱۱۳- پس از ...، نهضت‌های استقلال طلبانه در کشورهای مستعمره بیش‌تر شد و کشور کنگو توسط کشور ... غارت و چپاول می‌شد و

شبکه راه‌های به هم پیوسته جاده ابریشم تا قرن ... میلادی شکل گرفت و یکی از ملاک‌های سنجش و مقایسه کشورها ... می‌باشد.

۱) انقلاب صنعتی - هلند - شانزدهم - شاخص توسعه انسانی

۲) جنگ جهانی اول و دوم - بلژیک - پانزدهم - شاخص توسعه انسان

۳) انقلاب صنعتی - بلژیک - پانزدهم - درآمد و رفاه

۴) جنگ جهانی اول و دوم - هلند - شانزدهم - درآمد و رفاه

۱۱۴- با توجه به تصاویر زیر، به ترتیب کدام گزینه ارتباط جغرافیا با سیاست را بیان می‌کند؟



(ب)



(الف)



(د)



(ج)

۱) تأثیر توافقیها و تصمیمات سیاسی و اقتصادی بر فضای جغرافیایی - نوع برنامه‌ریزی و اختصاص بودجه و تأثیر آن بر توزیع امکانات و تجهیزات در

نواحی مختلف - تأثیر ایدئولوژی حکومتها بر فضای جغرافیایی - تأثیر مناطق جغرافیایی بر سیاستهای جهانی

۲) تأثیر مناطق جغرافیایی بر سیاستهای جهانی - نوع برنامه‌ریزی و اختصاص بودجه و تأثیر آن بر توزیع امکانات و تجهیزات در نواحی مختلف - تأثیر

ایدئولوژی حکومتها بر فضای جغرافیایی - تأثیر توافقیها و تصمیمات سیاسی بر فضای جغرافیایی

۳) تأثیر ایدئولوژی حکومتها بر فضای جغرافیایی - تأثیر مناطق جغرافیایی بر سیاستهای جهانی - تأثیر توافقیها و تصمیمات سیاسی بر فضای

جغرافیایی - نوع برنامه‌ریزی و اختصاص بودجه و تأثیر آن بر توزیع امکانات و تجهیزات در نواحی مختلف

۴) تأثیر نوع برنامه‌ریزی و اختصاص بودجه بر توزیع امکانات و تجهیزات در نواحی مختلف - تأثیر ایدئولوژی حکومتها بر فضای جغرافیایی - تأثیر

مناطق جغرافیایی بر سیاستهای جهانی - تأثیر توافقیها و تصمیمات سیاسی بر فضای جغرافیایی

در این مبحث، به تصاویر، فعالیت‌ها و همچنین تعریف مفاهیم و اصطلاحات توجه ویژه داشته باشید. اگر موفق نشده‌اید به همه یا قسمتی از این مبحث مسلط شوید در ایستگاه‌های جبرانی ۳۱ فروردین و ۲۱ اردیبهشت فرصت تسلط بر این مبحث را دارید.

۱۱۵- کدام گزینه پاسخ صحیح پرسش‌های زیر در ارتباط با مهم‌ترین نواحی صنعتی یا قطب‌های صنعتی جهان است؟

الف) کدام قسمت از آسیا جزء نواحی صنعتی مهم این قاره نیست؟

ب) کدام کشورها از نواحی مهم صنعتی اروپای شرقی هستند؟

پ) نواحی صنعتی ایالات متحده آمریکا بیش‌تر در کدام قسمت این کشور قرار دارند؟

ت) کدام کشور آسیایی از نظر توسعه صنعت اهمیت جهانی یافته است؟

- ۱) الف) مشرق ب) فرانسه و آلمان پ) شمال شرق ت) هند
 ۲) الف) مغرب ب) فرانسه و آلمان پ) شمال غرب ت) ژاپن
 ۳) الف) مشرق ب) چک و لهستان پ) شمال غرب ت) چین
 ۴) الف) مغرب ب) چک و لهستان پ) شمال شرق ت) هند

۱۱۶- کدام گزینه پاسخ صحیح پرسش‌های زیر است؟

الف) در مدل زیر، کدام گزینه برای موارد (۱) و (۲) صحیح است؟

ب) تمام موارد کدام گزینه اتحادیه اقتصادی منطقه‌ای می‌باشد؟

۱) الف) ۱- مواد اولیه و خام ۲- کالاهای مصرفی کارخانه‌ای ب) اِکو، نفتا، یونیسیف

۲) الف) ۱- نیروی کار ارزان ۲- کالاهای مصرفی کارخانه‌ای ب) آسه آن، اِکو، سازمان کنفرانس اسلامی

۳) الف) ۱- کالاهای مصرفی کارخانه‌ای ۲- مواد اولیه و خام ب) اِکو، آسه آن، نفتا

۴) الف) ۱- نیروی کار ارزان ۲- مواد اولیه و خام ب) اِکو، سازمان کنفرانس اسلامی، یونیسیف

۱۱۷- درستی یا نادرستی عبارتهای زیر در کدام گزینه به‌ترتیب آمده است؟

الف) همه نواحی سیاسی چهار رکن اساسی دارند.

ب) محل تمرکز قدرت سیاسی در هر ناحیه سیاسی، مرز ناحیه سیاسی است.

پ) جغرافیا و فضای جغرافیایی بر تصمیمات سیاسی تأثیر می‌گذارند.

ت) کانون ناحیه سیاسی، حد اعمال اراده سیاسی یک نظام مدیریت یا حکومت است.

ث) پایتخت‌ها، ایالت‌ها و استان‌ها فضای جغرافیایی ناحیه سیاسی محسوب می‌شوند.

ج) تصمیم‌گیری‌های مدیریت سیاسی و اداری یک ناحیه، بر فضای جغرافیایی آن ناحیه تأثیر می‌گذارند.

- ۱) غ - ص - ص - غ - غ - ص - غ - ص
 ۲) ص - غ - غ - ص - غ - ص - غ - ص
 ۳) غ - غ - ص - غ - غ - ص - غ - ص
 ۴) ص - ص - غ - ص - ص - غ - ص - غ

۱۱۸- کدام گزینه در رابطه با سوالات زیر صحیح است؟

الف) به‌دنبال چه عاملی کشاورزی تجاری در جهان گسترش یافته است؟

ب) کشاورزی تجاری در کدام کشورهای جهان رواج دارد؟

ج) در کدام نوع کشاورزی میزان تولید و سود اقتصادی، کم است؟

- ۱) الف) افزایش ثروت ب) توسعه یافته و پیشرفته ج) معیشتی
 ۲) الف) افزایش جمعیت ب) در حال توسعه ج) تجاری
 ۳) الف) رشد اقتصادی ب) توسعه یافته ج) هم‌معیشتی و هم تجاری
 ۴) الف) رشد جمعیت ب) هم پیشرفته و هم کمتر توسعه یافته ج) غیر تجاری

۱۱۹- از نظر تولید گندم مهم‌ترین کشورهای جهان کدام‌اند و این کشورها از نظر سوء تغذیه چگونه‌اند؟

- ۱) چین و هند - متوسط پایین تا متوسط بالا
 ۲) ایالات متحده آمریکا و روسیه - بسیار کم
 ۳) چین و هند - متوسط پایین تا بسیار کم
 ۴) ایالات متحده آمریکا و روسیه - متوسط پایین تا بسیار کم

۱۲۰- کدام عبارت زیر در ارتباط با تصویر داده شده درست است؟

۱) توافقات و تصمیمات سیاسی و اقتصادی حکومت‌ها بر فضای جغرافیایی تأثیر می‌گذارد.

۲) سیاست‌ها و تصمیماتی که حکومت یک کشور در زمینه اقتصاد، اشتغال و توزیع درآمد اتخاذ می‌کند، بر توزیع امکانات و تجهیزات در نواحی مختلف اثر می‌گذارد.

۳) تصمیم‌گیری‌های مدیریت سیاسی و اداری یک ناحیه بر فضای جغرافیایی آن ناحیه تأثیر می‌گذارد.

۴) وجود یک منطقه حساس بر کشمکش‌های بین حکومت‌ها تأثیر می‌گذارد.



پاسخ دادن به این سؤالات اجباری است و در تراز کل شما تأثیر دارد.

آزمون گواه (شاهد)

۱۲۱- مهم‌ترین مراکز دامداری تجاری در جهان کدام کشورها هستند؟

- | | |
|-------------------------------|-----------------------|
| الف) آمریکا و اتحادیه‌ی اروپا | ب) استرالیا و زلاندنو |
| ج) آرژانتین و برزیل | د) چین و هند |
| ۱) الف و ب و ج | ۲) ب و ج و د |
| ۳) الف و ب و د | ۴) الف و ج و د |

۱۲۲- بیش‌تر پلانتیشن‌ها در کجا واقع شده‌اند و توسط چه کسانی اداره می‌شوند؟

- | | |
|--|---|
| ۱) در نزدیکی شهرهای بزرگ - شرکت‌های چند ملیتی | ۲) در نزدیکی سواحل دریا - شرکت‌های چند ملیتی |
| ۳) در نزدیکی شهرهای بزرگ - شرکت‌های کشت و صنعت | ۴) در نزدیکی سواحل دریا - شرکت‌های کشت و صنعت |

۱۲۳- کدام گزینه درباره خدمات صحیح است؟

- ۱) مراکز خدماتی ناگزیر به برقراری ارتباط با فناوری‌های روز دنیا هستند.
- ۲) این بخش شامل فعالیت‌های متنوعی است و گسترش آن بر چشم‌انداز و منظره شهرها تأثیرات بسیاری دارد.
- ۳) نهادهای مالی، بانک‌ها، مؤسسات گردشگری و ... در ایجاد مراکز تفریحی تأثیر بسیاری داشته است.
- ۴) امروزه مراکز خدماتی در نزدیکی قطب‌های صنعتی ایجاد می‌شوند.

۱۲۴- کدام شهر ژاپن از مهم‌ترین مراکز علمی و فناوری جهان است و امروزه کشورها چگونه سعی می‌کنند، صنایع نوین را در کشور خود

گسترش دهند؟

- | | |
|---|---|
| ۱) تسوکوبا - با ایجاد پارک‌های علمی و فناوری | ۲) تسوکوبا - با وارد کردن تکنولوژی از کشورهای دیگر |
| ۳) یوکوهاما - با ایجاد پارک‌های علمی و فناوری | ۴) یوکوهاما - با وارد کردن تکنولوژی از کشورهای دیگر |

۱۲۵- کدام گزینه از تعاریف تجارت است و امروزه همه کشورها برای مبادله با سایر نواحی جهان به چه منابعی نیاز دارند؟

- ۱) خرید و فروش کالاها و خدماتی که نیازها یا خواسته‌های انسان را برآورده می‌کند - منابع و مواد خام و کالاهای صنعتی
- ۲) تجارت کالاها و خدماتی که بر مبنای ارزش معین صورت می‌گیرد - غله و انواع کالاهای غیرصنعتی
- ۳) خرید و فروش کالاها و خدماتی که نیازهای اقتصاد را برآورده می‌سازد - منابع و مواد خام
- ۴) تجارت کالاها و خدماتی که بر مبنای ارزش یک پول صورت می‌گیرد. - کالاها و مواد معدنی و مواد اولیه کارخانجات و صنایع

۱۲۶- اتحادیه‌های اقتصادی - تجاری منطقه‌ای، بین کدام کشورها شکل می‌گیرد و کدام ویژگی در تمام اتحادیه‌ها دیده می‌شود؟

- (۱) کشورهای دارای موازنه تجاری منفی - کاهش تعرفه‌های گمرکی بین کشورهای عضو
- (۲) کشورهای همسایه - کاهش تعرفه‌های گمرکی بین کشورهای عضو
- (۳) کشورهای همسایه - ایجاد ثبات سیاسی بین کشورهای عضو
- (۴) کشورهای دارای موازنه تجاری منفی - ایجاد ثبات سیاسی بین کشورهای عضو

۱۲۷- کدام گزینه بنادر مهم جهان هستند؟

- | | |
|--------------------------|--------------------------|
| (الف) نیوارلثان - ابوظبی | (ب) سیدنی - پورت الیزابت |
| (ج) تسوکوبا - برازیلیا | (د) روتردام - بمبئی |
| (ه) سانخوزه - کی‌هین | |

- | | |
|-----------------|-----------------|
| (۱) الف - ب - د | (۲) الف - ه - د |
| (۳) ج - د - ب | (۴) ج - ه - الف |

۱۲۸- محل تمرکز قدرت سیاسی چه نامیده می‌شود و چه ویژگی‌ای دارد؟

- (۱) قلمرو ناحیه سیاسی - نظام مدیریت برای اداره بهتر امور آن فضا را به واحدهایی تقسیم‌بندی کرده است.
- (۲) کانون ناحیه سیاسی - قدرت سیاسی از آن نقطه در سطح ناحیه سیاسی اعمال می‌شود.
- (۳) قلمرو ناحیه سیاسی - امکانات و تجهیزات در مناطق مختلف بر سیاست‌ها و تصمیمات حکومتی یک کشور در همه زمینه‌ها اثرگذار است.
- (۴) کانون ناحیه سیاسی - ایدئولوژی حکومت‌ها بر فضای جغرافیایی تأثیر می‌گذارد.

۱۲۹- شبه جزیره کریمه امروزه به موضوع کشمکش بین کشورهای ... با مداخله کشورهای ... تبدیل شده است.

- | | |
|---|---------------------------------------|
| (۱) اوکراین و روسیه - آمریکا و دولت‌های غربی عضو پیمان ناتو | (۲) اوکراین و روسیه - انگلیس و فرانسه |
| (۳) روسیه و رومانی - آمریکا و دولت‌های غربی عضو پیمان ناتو | (۴) روسیه و رومانی - انگلیس و فرانسه |

۱۳۰- اتحادیه اروپا از چند کشور اروپایی تشکیل شده و کدام مورد از ویژگی‌های کشورهای عضو این اتحادیه نیست؟

- (۱) ۲۷ - همه این کشورها اگر چه مستقل نیستند اما یورو را به عنوان واحد پول مشترک پذیرفته‌اند.
- (۲) ۳۴ - این کشورها اگر چه مستقل هستند اما با هم متحدند.
- (۳) ۲۷ - این کشورها از نظام مدیریتی مشترکی تبعیت می‌کنند.
- (۴) ۳۴ - در امور سیاست خارجی، کشاورزی، تجارت و نظایر آن از اصول مشترکی پیروی می‌کنند.

جامعه‌شناسی [۴]

چالش‌های جهانی

(جهان دو قطبی، جنگ‌ها و تقابل‌های جهانی، بحران‌های اقتصادی و زیست‌محیطی، بحران‌های معرفتی و معنوی) درس (۹) تا پایان درس (۱۲) صفحه‌ی ۷۷ تا ۱۰۵
وقت پیشنهادی: ۱۰ دقیقه

۱۳۱- به ترتیب پاسخ هر یک از سؤالات زیر در کدام گزینه به درستی ذکر شده است؟

- الف) بعد از انقلاب فرانسه، طرفداران و مخالفان کدام نظریه به ترتیب در طرف راست و چپ مجلس فرانسه قرار می‌گرفتند؟
ب) کدام جوامع با استفاده از لیبرالیسم متقدم، عدالت اجتماعی و توزیع مناسب ثروت را شعار خود قرار می‌دادند؟
ج) داس و چکش از نمادهای کدام نظام محسوب می‌شوند؟
د) ارائه نظریه‌های مختلف در چارچوب فرهنگ و آرمان‌های جهان غرب، توسط اندیشمندانی همچون مارکس، در راستای حل کدام مشکل جهان غرب بود؟

- ۱) سوسیالیستی - کمونیستی - سوسیالیستی - مشکل فقر و غنا
۲) لیبرالیستی - کمونیستی - سوسیالیستی - بحران اقتصادی
۳) لیبرالیستی - سوسیالیستی - کمونیستی - مشکل فقر و غنا
۴) سوسیالیستی - سوسیالیستی - کمونیستی - بحران اقتصادی

۱۳۲- به ترتیب بخش دوم و چهارم کدام گزینه در ارتباط با بلوک شرق و غرب، صحیح می‌باشد؟

- ۱) در دامان کشورهای سوسیالیستی طبقه جدیدی بر مدار قدرت شکل گرفته بود - چالش بلوک شرق و غرب در تمام قرن بیستم تا فروپاشی بلوک غرب در سال ۱۹۱۷ ادامه یافت - سوسیالیسم مالکیت خصوصی را مطلق نمی‌داند. - از نظر مارکس، چالش‌های جامعه سرمایه‌داری، تنها با یک حرکت انقلابی قابل حل بود.
۲) شوروی و آمریکا دو ابر قدرت دوران جنگ سرد محسوب می‌شدند. - فروپاشی دیوار برلین بعد از پایان فروپاشی بلوک غرب بود که به مدت ۱۸ سال آلمان را به دو قسمت شرقی و غربی تقسیم کرده بود. - چالش بلوک شرق و غرب از نوع چالش‌های درون یک فرهنگ و تمدن واحد است - چالش بلوک شرق و غرب در تمام قرن بیستم تا فروپاشی بلوک شرق ادامه یافت.
۳) چالش بلوک شرق و غرب، چالشی منطقه‌ای بود و جهانی محسوب نمی‌شد. - بلوک شرق و غرب با اینکه از نظر سیاسی، اقتصادی و جغرافیایی در دو بخش متمایز و جدا قرار می‌گرفتند، به فرهنگ واحدی تعلق داشتند. - جامعه آلمانی مارکس از فردگرایی لیبرالیستی و اقتصاد سرمایه‌داری عبور کرد. - مارکس در نیمه اول قرن نوزدهم به نقد لیبرالیسم سیاسی پرداخت.
۴) رویکرد نظری مارکس نسبت به عالم، رویکردی سکولار بود و در چارچوب بنیادهای نظری فرهنگ غرب قرار می‌گرفت. - جوامع سوسیالیستی به بهانه عدالت اقتصادی، آزادی معنوی و آزادی دنیوی را از بین بردند. - جوامع سوسیالیستی و کمونیستی از فردگرایی لیبرال عبور کردند. - از نگاه مارکس چالش‌های نظام سرمایه‌داری تنها با یک حرکت انقلابی قابل حل بود.

۱۳۳- به ترتیب اصطلاح استعمارگر و استعمارزده را کسانی به کار می‌برند که ... از نظر این گروه مشکل کشورهای فقیر ...

- ۱) چالش و نزاع بین کشورهای غنی و فقیر را به ابعاد اقتصادی محدود می‌کنند و به ابعاد فرهنگی توجهی ندارند. - تنها ضعف اقتصادی و صنعتی آن‌ها است.
۲) چالش و نزاع بین کشورهای غنی و فقیر را به ابعاد اقتصادی محدود نمی‌کنند و به ابعاد فرهنگی آن نیز توجه دارند. - تنها ضعف اقتصادی و صنعتی آن‌ها است.
۳) چالش و نزاع بین کشورهای غنی و فقیر را به ابعاد اقتصادی محدود می‌کنند و به ابعاد فرهنگی توجهی ندارند. - خود باختگی فرهنگی و الگوپذیری مقلدانه آن‌هاست.
۴) چالش و نزاع بین کشورهای غنی و فقیر را به ابعاد اقتصادی محدود نمی‌کنند و به ابعاد فرهنگی آن نیز توجه دارند. - خود باختگی فرهنگی و الگوپذیری مقلدانه آن‌هاست.

۱۳۴- به ترتیب مفاهیم شمال و جنوب، عمدتاً بعد از ... به کار برده شد؛ زیرا برخی اندیشمندان معتقد بودند که ... و مراد از کشورهای جهان اول، ... است.

- ۱) جنگ جهانی اول - چالش بلوک شرق و غرب، چالش اصلی نیست - کشورهای سرمایه‌داری بلوک غرب
۲) جنگ جهانی اول - چالش اصلی بین کشورهای غنی و فقیر است - کشورهای در کانون بلوک شرق
۳) جنگ جهانی دوم - چالش بلوک شرق و غرب، چالش اصلی نیست - کشورهای در کانون بلوک شرق
۴) جنگ جهانی دوم - چالش اصلی بین کشورهای غنی و فقیر است - کشورهای سرمایه‌داری بلوک غرب

۱۳۵- در فرهنگ مدرن، سکولاریسم، به چه صورتی پدید آمد و به ترتیب در چه حوزه‌هایی ظاهر گردید و پیامد گریز و رویگردانی از سکولاریسم در جوامع غربی، چیست؟

- ۱) پنهان - علم، مذهب، اقتصاد و هنر - بازگشت به هویت فرهنگی و تاریخی
۲) آشکار - علم، مذهب، اقتصاد و هنر - بازگشت به هویت فرهنگی و تاریخی
۳) آشکار - هنر، اقتصاد، سیاست و علم - جست‌وجوی سنت‌های قدسی و دینی توسط نخبگان
۴) پنهان - هنر، اقتصاد، سیاست و علم - جست‌وجوی سنت‌های قدسی و دینی توسط نخبگان

اگر فرصت نکریدید مطالب این آزمون را به صورت کامل مطالعه کنید، هنوز فرصت دارید و می‌توانید در آزمون ۲۱ اردیبهشت دوباره این بخش را مرور کنید.

۱۳۶- به ترتیب مهم‌ترین علت تداوم باورهای دینی و معنوی در زندگی انسان چیست؟ و اصالت بخشیدن به انسان دنیوی در قرن بیستم به چه

مسئله‌ای انجامید و فرهنگ عمومی جامعه‌ی غربی در چه محدوده‌ای مانند گذشته، دینی باقی ماند؟

- (۱) بی‌توجهی به ابعاد دنیوی به بهانه‌ی رویکرد معنوی - خرافه‌پرستی - در سطح عمومی جامعه
- (۲) نیاز فطری آدمی به حقایق قدسی و ماوراء طبیعی - پوچ‌گرایی - زندگی خصوصی
- (۳) بی‌توجهی به ابعاد دنیوی به بهانه‌ی رویکرد معنوی - پوچ‌گرایی - در سطح عمومی جامعه
- (۴) نیاز فطری آدمی به حقایق قدسی و ماوراء طبیعی - خرافه‌پرستی - زندگی خصوصی

۱۳۷- به ترتیب، شباهت‌ها و تفاوت‌های میان آسیب‌های فقر و غنا و بحران اقتصادی کدام است؟

- (۱) هر دو هویتی فرهنگی دارند - فقر و غنا، اغلب متوجه قشرهای فقیر است ولی بحران اقتصادی همواره بر دامنه‌ی فقر و غنا می‌افزاید.
- (۲) هر دو هویتی اقتصادی دارند - فقر و غنا، اغلب متوجه قشرهای ضعیف جامعه است ولی بحران اقتصادی، تنها متوجه قشر سرمایه‌داری است.
- (۳) هر دو هویتی اقتصادی دارند - فقر و غنا، همواره متوجه قشرهای ضعیف است ولی بحران اقتصادی اغلب با مسئله‌ی فقر و غنا پیوند می‌خورد.
- (۴) هر دو هویتی فرهنگی دارند - فقر و غنا، همواره متوجه قشرهای فقیر جامعه است ولی بحران اقتصادی، اغلب بر دامنه‌ی فقر و غنا می‌افزاید.

۱۳۸- به ترتیب رویکردهای فرهنگ «مدرن» و «توحیدی» و «اساطیری» نسبت به طبیعت کدام است؟

- (۱) اجازه‌ی هرگونه تصرفی در طبیعت از سوی انسان وجود دارد. - همه‌ی موجودات طبیعی به سوی خدا باز می‌گردند. - طبیعت و هر چه در آن است، ماده‌ی خام است.
- (۲) انسان اجازه‌ی هرگونه تصرفی در آن دارد. - طبیعت و هر آنچه در آن است، آیات و نشانه‌های خداوند می‌باشد. - طبیعت از ابعاد و نیروهای ماورائی برخوردار است.
- (۳) طبیعت را تنها یک ماده‌ی خام نمی‌پندارد - همه‌ی موجودات طبیعی به تسبیح خداوند مشغول‌اند. - طبیعت، ماده‌ی خام و بی‌جان است.
- (۴) انسان با تسخیر بر طبیعت، تمامی مشکلات خود را حل می‌کند. - طبیعت ماده‌ی خام و بی‌جان نیست. - تصرف در طبیعت را با روش‌های تجربی انجام می‌دهند.

۱۳۹- در ارتباط با لیبرالیسم متقدم چند عبارت در متن زیر نادرست است؟

«لیبرالیسم قرن هجدهم و نوزدهم را لیبرالیسم متقدم می‌نامند. لیبرالیسم متقدم کشاورزان را از بردگی رها کرد. موانع ارزشی پیشین را از پیش‌پای صاحبان ثروت برداشت. با رویکرد جمع‌گرایانه و اقتصادی خود به کشاورزان اجازه‌ی مهاجرت داد. کارگران را به صورت کشاورزانی درآورد که سرمایه‌ی وجود خود را در معرض خرید صاحبان ثروت قرار می‌دادند.»

- (۱) دو (۲) سه (۳) یک (۴) چهار

۱۴۰- عبارت‌های زیر، از نظریات کدام یک از نظریه‌پردازان لیبرال درباره‌ی چالش فقر و غنا است؟ (به ترتیب)

(الف) در جامعه‌ی (الف) دولت در اقتصاد هیچ‌گونه دخالتی ندارد. اعتقاد حکومتگران به پاداش طبیعی، استعداد و تلاش است. خانواده‌ی کارگری در این جامعه بدون افزایش دستمزد و رفاه کافی امورات خود را می‌گذرانند و حکومتگران اجازه می‌دهند سرمایه‌پرست‌ترین راه خود را طی کند.

(ب) در جامعه‌ی (ب) سیاست‌های حکومت این امر را دنبال می‌کند که از تولید نسل طبقه‌ی کارگری بکاهد و منبع اصلی مشکلات خود را آفرینش نسل این طبقه می‌داند. آن‌ها معتقدند اگر بلاهت و حماقت مجازات طبیعی خود را ببیند و کالاها قیمت مناسب خود را داشته باشند، پیشرفت کشور به بهترین وجه تأمین خواهد شد.

(ج) در جامعه‌ی (ج) اساساً با حیات متولدین در فقر مخالفت می‌شود. اعتقاد بر این است که بر سر سفره‌ی گسترده‌ی طبیعت، جایی برای فقیر وجود ندارد، طبیعت حکم به رفتن او می‌دهد و خود این حکم را اجرا می‌کند.

(د) در جامعه‌ی (د) اعتقاد بر این است که انسانی که در دنیای از قبل تملک شده به دنیا می‌آید، اگر نتواند قدرت خود را از والدینش دریافت کند و اگر جامعه خواهان کار او نباشد، هیچ‌گونه حقی برای دریافت کمترین غذا یا چون و چرا درباره‌ی مقام و موقعیت خود ندارد.

- (۱) ریکاردو - مالتوس - مالتوس (۲) ریکاردو - مالتوس - مالتوس - ریکاردو
(۳) مالتوس - ریکاردو - ریکاردو - مالتوس (۴) مالتوس - مالتوس - ریکاردو - ریکاردو

فلسفه

نخستین فلاسفه‌ی یونان

(گورهای اصیل و جاودانه، اندیشمندی
منظم و موشکاف تا ابتدای علت مادی)

صفحه‌ی ۳۶ تا ۹)

وقت پیشنهادی: ۱۰ دقیقه

۱۴۱- رساله‌ی افلاطون که در آن سهمی به بیان آراء خود درباره‌ی شرایط شناسایی حقیقی اختصاص داده،

... می‌باشد و اساس تفکر افلاطون در کتاب **تئتوس** چه می‌باشد؟

- (۱) تئتوس - ارزش‌گذاری به معرفت حسی
(۲) تئتوس - مردود شمردن نسبت حقیقت
(۳) جمهوری - مردود شمردن نسبت حقیقت
(۴) جمهوری - ارزش‌گذاری به معرفت حسی

۱۴۲- کدام گزینه، با نظرات افلاطون ناسازگار است؟

- (۱) کسی که چیزی را به یاد می‌آورد می‌تواند آن را بشناسد، زیرا قبلاً آن را دیده است.
(۲) شناسایی همان ادراک حسی نیست، زیرا چیزی که دیده نمی‌شود، شناخته نمی‌گردد.
(۳) شناختن با وجود به یادآوردن نقضی بر ادعای پروتاگوراس است.
(۴) به دلیل یادآوری، دیدن مساوی با شناختن و ندیدن مساوی با شناختن نیست.

۱۴۳- از دیدگاه افلاطون روش رسیدن به معرفت حقیقی ... است و حس و تجربه ... را در طبیعت درک می‌کند.

- (۱) حس و تجربه - امور ناپایدار
(۲) درست اندیشیدن - سایه‌های مثل
(۳) نظریه‌ی مثل - مرجع حقیقی اشیا
(۴) تفکر - گورهای اصیل و جاودانه

۱۴۴- با توجه به نظریه‌ی مثل کدام گزینه، جمله‌ی زیر را به درستی تکمیل می‌کند؟

«ادراک عقلانی در جریان شناخت، ... و گورهای اصیل و جاودانه ...»

- (۱) به شناسایی یقینی منجر نمی‌شود - در جهانی فراتر از جهان محسوسات هستند.
(۲) همان گورهای اصیل و جاودانه است - تعبیری از محسوسات طبیعی‌اند.
(۳) خطاناپذیر است - به وسیله‌ی شهود عقلانی ادراک می‌شوند.
(۴) به امور پایدار تعلق می‌گیرد - دارای چند مرجع کلیات‌اند.

۱۴۵- مرجع حقیقی کلیات از دیدگاه افلاطون در کجاست؟

- (۱) ذهن انسان
(۲) عالم طبیعت
(۳) عالم مُثُل
(۴) عالم مجردات و محسوسات

۱۴۶- چه کسی نظریه‌ی «نفس فقط هماهنگی بدن است و زمانی که بدن از بین برود، نفس هم که چیزی جز هماهنگی آن بدن نیست از بین

خواهد رفت» را رد می‌کند؟

- (۱) افلاطون
(۲) ارسطو
(۳) تیمائوس
(۴) سقراط

۱۴۷- «طبیعت شیء» نزد ارسطو جزء کدام یک از علل چهارگانه در اشیا محسوب می‌شود؟

- (۱) علت فاعلی در اشیائی که سبب خارجی دارند.
(۲) علت فاعلی در اشیائی که سبب خارجی ندارند.
(۳) علت فاعلی در تمامی اشیا طبیعی
(۴) علت فاعلی در تمامی اشیا ماوراءطبیعی

۱۴۸- ارسطو به عنوان یک فیلسوف طبیعت‌شناس می‌کوشد، ...

- (۱) تا اصلی‌ترین و کلی‌ترین عواملی را که در هر ثبات و دوامی مؤثر است، شناسایی کند.
(۲) حرکات طبیعی را توجیه عقلانی کند.
(۳) تغییرات موقت جهان طبیعت را پیدا کند.
(۴) دگرگونی‌های ماوراءطبیعت را با کمک علم فیزیک توضیح دهد.

۱۴۹- از نظر ارسطو، طبیعت در ... در حال ... است و این حرکت و دگرگونی در نظر ارسطو آن اندازه مهم است که در تعریف ... می‌گوید:

علمی است که از ... بحث می‌کند از آن جهت که حرکت ...

- (۱) تمام ابعادش - شدن - علم فیزیک - جهان هستی - لازمه‌ی آن است.
(۲) تمام ابعادش - شدن - علم فیزیک - اشیای طبیعی - بر آن‌ها عارض می‌شود.
(۳) برخی ابعادش - بودن - علم مکانیک - جهان هستی - لازمه‌ی آن است.
(۴) برخی ابعادش - بودن - علم مکانیک - اشیای طبیعی - بر آن‌ها عارض می‌شود.

۱۵۰- کدام یک از گزینه‌های زیر، در نظر افلاطون سبب بازگشت نفس انسان به مبدأ است؟

- (۱) عقل
(۲) علم و دانش
(۳) عشق
(۴) حواس

در این آزمون مبحث گورهای اصیل در دو آزمون ۴ اسفند و ۱۸ اسفند نیز تکرار شده‌اند؛ بنابراین شما داوطلبان عزیز تمرکز خود را بیشتر بر مبحث جدید یعنی اندیشمندی منظم بگذارید.

روان‌شناسی

تفکر (۱) حل مسئله، تفکر (۲)

تصمیم‌گیری

کل فصل (۵) و (۶)

صفحه‌ی (۱۱۳) ۱۵۷

وسعت پیشنهادی: ۲۰ دقیقه

۱۵۱- به ترتیب سبک تصمیم‌گیری، ملاک تصمیم‌گیری و مانع تصمیم‌گیری صحیح در مثال زیر در کدام

گزینه بیان شده است؟

«هادی پسر ۱۸ ساله‌ای بود که گمان می‌کرد در ورزش فوتبال مهارت قابل توجهی دارد. پس از مرگ پدر هادی بر اثر بیماری سرطان، مادرش با مرد دیگری ازدواج می‌کند. او با ناپدری خود کنار نمی‌آمد و مدام از این قضیه صحبت می‌کرد که می‌خواهد زندگی مستقلی را شروع کند و البته با تکیه بر مهارت خود در امر فوتبال از پس مخارج برمی‌آید. او معتقد بود که چون فوتبال ورزش پردرآمدی است می‌تواند زندگی بسیار بهتری را برای خود آغاز کند. بالاخره لحظه موعود فرا می‌رسد و در شب سالگرد پدر فقیدش بحث شدیدی با ناپدری‌اش صورت می‌گیرد و بلافاصله خانه را ترک می‌کند تا به دنبال اهداف خود برود. اما ۷ سال بعد، خبر می‌رسد که هادی بر اثر مصرف هم‌زمان چند ماده مخدر صنعتی دچار ایست قلبی شده است و با وضعیت اسفباری در کنار خیابان فوت می‌کند.»

(۱) تکانشی - هزینه‌ها و مزایای خاص - اعتماد افراطی (۲) احساسی - خطر - کوچک شمردن خود

(۳) تکانشی - هزینه‌ها و مزایای خاص - کوچک شمردن خود (۴) احساسی - خطر - اعتماد افراطی

۱۵۲- بیژن، دانش آموز سال چهارم رشته‌ی علوم انسانی است، او مانند برخی دوستان خود در مسائل ریاضی مشکل دارد و تاکنون نتوانسته

است موفقیت مدنظر را در این درس کسب کند، به نظر شما علت چیست؟ و راه‌حل این موضوع که تهدیدی جدی برای کنکور بیژن محسوب می‌شود، چه می‌باشد؟

(۱) پایه‌ی ریاضی بیژن ضعیف است - داشتن تمرین و پشتکار بیشتر

(۲) ساختار فیزیولوژی ذهن بیژن مناسب درس ریاضی نمی‌باشد - تبدیل تهدید به فرصت

(۳) راه‌حل مسائل را نمی‌داند - استفاده از روش‌های درست

(۴) مشکل از محیط آموزشی است - عوض کردن معلم و محیط آموزشی

۱۵۳- علی در گوشه‌ی اتاقی نشسته است و به طور ناخودآگاه به خیال‌پردازی درباره‌ی آینده خویش می‌پردازد، آیا این کار او تفکر تلقی می‌شود؟

و بخش دوم کدام گزینه تفکر محسوب نمی‌شود؟

(۱) بلی - در کنار هم قرار دادن اطلاعات حافظه (۲) خیر - تفسیر کردن

(۳) بلی - قضاوت کردن (۴) خیر - تحریک گیرنده‌ها

۱۵۴- به ترتیب هر یک از عبارات‌های زیر به کدام روش اکتشافی اشاره دارد؟

«این روش بیشتر در حل مسئله ریاضی کاربرد دارد» - «برج هانوی» - «شامل چهار مرحله می‌باشد»

(۱) روش شروع از آخر - مهندسی معکوس - روش بارش مغزی

(۲) روش بارش مغزی - مهندسی معکوس - روش شروع از آخر

(۳) روش شروع از آخر - کاهش تفاوت وضعیت موجود با وضعیت مطلوب - روش بارش مغزی

(۴) روش بارش مغزی - افزایش تفاوت وضعیت موجود با وضعیت مطلوب - روش شروع از آخر

۱۵۵- باتوجه به عوامل مؤثر در حل مسئله، کدام گزینه صحیح می‌باشد؟

(۱) تجربه گذشته، انتخاب راه‌حل‌های جایگزین و نوع نگاه به حل مسئله از عوامل مؤثر در حل مسئله می‌باشد.

(۲) نوع نگاه به مسئله زمانی راهگشاست که مورد بازبینی قرار گیرد.

(۳) اینکه کسی که دوچرخه سواری می‌داند، موتورسواری را زودتر یاد می‌گیرد، اشاره به نادیده گرفتن حل مسئله برای مدتی خاص دارد.

(۴) بن بست زمانی ایجاد می‌شود که حل‌کننده مسئله با نگاه فعلی قادر به حل آن مسئله نباشد.

آزمون پایانی کتاب نوروز در تثبیت اطلاعات مبحث این آزمون کمک شایان توجهی خواهد نمود.

۱۵۶- به ترتیب «اثر نادیده گرفتن حل مسئله برای مدت زمانی مشخص»، «تأثیر یادگیری گذشته بر حل مسئله» اشاره به چه چیزی دارد؟

- (۱) انتقال - اثر نهفتگی (۲) اثر نهفتگی - انتقال (۳) اثر نهفتگی - اثر نوع نگاه به مسئله (۴) انتقال - اثر نوع نگاه به مسئله

۱۵۷- به ترتیب کدام گزینه، با توجه به عبارت‌های ذکر شده، اشاره به موانع تصمیم‌گیری دارد؟

الف) «سارا دانش آموز زرنگی است که فکر می‌کند که در همه جا با اندک مطالعه‌ای بهترین نتیجه را به دست می‌آورد.»

ب) «مربی تیم فوتبال سپاهان به دلیل ابراز احساسات منفی تماشاگران بهترین بازیکن زمین را تعویض می‌کند.»

(۱) سوگیری تأیید - عدم کنترل هیجانات (۲) اعتماد افراطی - عدم کنترل هیجانات

(۳) سوگیری تأیید - کوچک شمردن خود (۴) اعتماد افراطی - کوچک شمردن خود

۱۵۸- به ترتیب مراحل دوم، چهارم و ششم تصمیم‌گیری در کدام گزینه آمده است؟

(۱) بیان ویژگی‌های هر انتخاب یا اولویت - اجرای بهترین اولویت - تعهد و پایبندی به اجرای اولویت مورد نظر

(۲) شناسایی تعداد انتخاب‌ها یا اولویت‌های آن تصمیم - اجرای بهترین اولویت - بررسی پیامدها و نتایج اجرای اولویت مورد نظر

(۳) شناسایی تعداد انتخاب‌ها یا اولویت‌های آن تصمیم - ارزیابی پیامدهای هر انتخاب یا اولویت - تعهد و پایبندی به اجرای اولویت مورد نظر

(۴) بیان ویژگی‌های هر انتخاب یا اولویت - ارزیابی پیامدهای هر انتخاب یا اولویت - بررسی پیامدها و نتایج اجرای اولویت مورد نظر

۱۵۹- به ترتیب هر یک از ویژگی‌های زیر، مربوط به کدام نوع سبک تصمیم‌گیری است؟

الف) این سبک، در عوامل زیربنایی با سایر سبک‌ها فرق دارد.

ب) در این سبک، فرد زمان را از دست می‌دهد.

پ) این نوع سبک از تصمیم‌گیری در میان نوجوانان زیاد دیده می‌شود.

ت) در متون دینی همواره به پرهیز از این نوع تصمیم‌گیری اشاره شده است.

(۱) عقلانی - اجتنابی - تکانشی - احساسی (۲) منطقی - اجتنابی - تکانشی - وابسته

(۳) عقلانی - تکانشی - احساسی - وابسته (۴) منطقی - وابسته - تکانشی - احساسی

۱۶۰- «مونا دانش آموزی است که استعداد بسیار زیادی در حل مسائل ریاضی دارد ولی حفظ کردن مطالب برایش مشکل است. دوست مونا،

تصمیم گرفته که رشته انسانی را انتخاب کند و مونا به خاطر علاقه زیاد به دوستش، رشته انسانی را برای تحصیل در دوره دبیرستان

انتخاب می‌کند ولی بعد از گذشت یک سال، مونا از ادامه تحصیل در این رشته منصرف می‌شود و رشته ریاضی را انتخاب می‌کند.» سبک

تصمیم‌گیری مونا به نظر شما کدام است؟

- (۱) سبک اجتنابی (۲) سبک تکانشی (۳) سبک احساسی (۴) سبک وابسته

۱۶۱- در مثال زیر رضا در کدام یک از مراحل پنج‌گانه‌ی مسئله دچار اشتباه شده است و روش او در زیر مجموعه‌ی کدام یک از روش‌های حل

مسئله از نوع اکتشافی قرار می‌گیرد؟

«رضا، قصد دارد که در مدت ۸ ماه آینده بدن خود را از وجود مواد مخدر پاک کند. بنابراین تصمیم می‌گیرد به تدریج خود را به وضعیت

مورد نظر نزدیک کند و از اعتیاد فاصله بگیرد. پس از گذشت چند ماه، رضا به این نکته پی می‌برد که علی‌رغم تلاش فراوان، روش انتخابی

او، با وجود نتیجه بخش بودن در موارد مشابه، برای او مفید نبود او پس از گذشت یک سال و نیم، پیشرفت بسیار کمی به‌دست آورده و از

ترک اعتیاد خود ناامید می‌شود»

(۱) بازبینی و اصلاح راه‌حل - روش خرد کردن

(۲) بازبینی و اصلاح راه‌حل - روش کاهش تفاوت وضعیت موجود با وضعیت مطلوب

(۳) به‌کارگیری روش‌های مناسب - روش خرد کردن

(۴) به‌کارگیری روش‌های مناسب - روش کاهش تفاوت وضعیت موجود با وضعیت مطلوب

۱۶۲- پیچیده‌ترین و عالی‌ترین فعالیت شناختی انسان کدام است و حضرت علی در حکمت ۲۷۴، شرط تصمیم‌گیری را رسیدن به چه چیزی

می‌دانند؟

(۱) تصمیم‌گیری - استقبال از آرای گوناگون

(۲) حافظه - یقین

(۳) حافظه - استقبال از افکار گوناگون

(۴) تصمیم‌گیری - یقین

۱۶۳- کدام مورد از جمله تفاوت‌های حل مسئله با تصمیم‌گیری نیست؟

(۱) انتخاب بهترین اولویت (۲) توجه به موضوع انتخاب‌ها (۳) توجه به اهداف انتخاب‌ها (۴) سروکار داشتن با اولویت‌ها

۱۶۴- با توجه به مثال‌های زیر، درگیری ذهنی شهره و خانواده‌ی ناصری به کدام وجه تصمیم‌گیری مرتبط می‌باشد؟

الف) شهره باید در سال آینده یک رشته انتخاب کند، او بین رشته ریاضی و تجربی نمی‌داند کدام یک را برگزیند.

ب) خانواده‌ی ناصری تصمیم دارند برای عید امسال به سفر بروند اما آنها نمی‌دانند کدام شهر را برای سفر انتخاب کنند.

(۱) هدف تصمیم‌گیری (۲) نتیجه تصمیم‌گیری (۳) موضوع تصمیم‌گیری (۴) ملاک‌های تصمیم‌گیری

۱۶۵- مریم و علی، دخترعمو و پسرعمو هستند و به دلیل مشابهت‌هایی که دارند، تصمیم به ازدواج با یکدیگر گرفته‌اند، نوع تصمیم‌گیری علی از

کدام نوع است؟

(۱) فردی و معمولی (۲) ساده و معمولی (۳) مهم و فردی (۴) پیچیده و گروهی

۱۶۶- هر یک از موارد زیر، مربوط به کدام یک از پیشنهادات در هنگام تصمیم‌گیری است؟ (به ترتیب)

(الف) بی‌توجهی به این نکته باعث تصمیم‌گیری‌های پرخطر می‌شود.

(ب) هر چه موضوع تصمیم‌گیری دقیق‌تر باشد، اقدام‌های بعدی نیز شفاف‌تر خواهد بود.

(ج) اطلاع داشتن از بازی‌های آسیب‌زای فضای مجازی.

(د) حذف تک‌تک جنبه‌ها.

(۱) شناخت موقعیت‌های پرخطر - تصمیم مورد نظر را خوب بشناسیم - استفاده از سبک تصمیم‌گیری منطقی - استفاده از روش‌های میان‌بر.

(۲) سبک تصمیم‌گیری منطقی - تصمیم مورد نظر را خوب بشناسیم - شناخت موقعیت‌های پرخطر - استفاده از روش‌های میان‌بر.

(۳) تصمیم مورد نظر را خوب بشناسیم - استفاده از روش‌های میان‌بر - شناخت موقعیت‌های پرخطر - استفاده از سبک تصمیم‌گیری منطقی

(۴) شناخت موقعیت‌های پرخطر - استفاده از روش‌های میان‌بر - استفاده از سبک تصمیم‌گیری منطقی - شناخت تصمیم مورد نظر

۱۶۷- هر یک از مثال‌های زیر، مربوط به کدام نوع تعارض می‌باشد؟

(الف) احمد فردا امتحان دارد و باید به اندازه مطلوب مطالعه کند، از طرفی برادر بزرگتر او می‌خواهد برای تماشای مسابقه فوتبال به ورزشگاه برود، احمد با توجه به داشتن آزمون در گرفتن تصمیم‌گیری مردد است.

(ب) مادر لیلیا مشغول تمیز کردن خانه است و از لیلیا می‌خواهد به او کمک کند، مادر به او می‌گوید برود نان بخرد و یا این که از خواهر کوچک خود مراقبت کند.

(۱) اجتناب اجتناب - گرایش گرایش

(۲) گرایش اجتناب - گرایش گرایش

(۳) گرایش اجتناب - اجتناب اجتناب

۱۶۸- کدام گزینه صحیح و غلط بودن عبارت‌های زیر را مشخص می‌کند؟

(الف) تعارض محصول ناتوانی در تصمیم‌گیری است.

(ب) در روش اعتماد افراطی فرد از اطلاعاتی که دیدگاهش را تأیید کند، استفاده می‌نماید.

(پ) بسیاری از مشکلات روانی به دلیل ناتوانی‌های شناختی مانند نداشتن مهارت حل مسئله است.

(ت) موفقیت یک جامعه به چگونگی تصمیم‌گیری افرادی بستگی دارد.

(ث) افرادی که به واکنش‌های عاطفی دیگران احترام نگذارند، به طور مداوم با شکست در تصمیم‌گیری مواجه می‌شوند.

(ج) اگر فردی به طور مداوم تعارض اجتناب اجتناب را تجربه کند، دچار آسیب‌های روانی و جسمانی می‌شود.

(۱) ص - ص - ص - غ - غ - ص - ص - غ - غ

(۲) ص - غ - غ - ص - ص - غ - غ - ص - ص

(۳) ص - غ - غ - ص - ص - ص - ص - ص - ص

(۴) ص - غ - غ - ص - ص - غ - غ - ص - ص

۱۶۹- با توجه به مبحث ویژگی‌های حل مسئله، به ترتیب معلول هر یک از پدیده‌های زیر کدام است؟

- آگاهی به چیستی هدف

- عدم شناسایی دقیق توانمندی‌ها

- روشن نبودن هدف

(۱) احساس مسئله - استفاده از راه حل‌های غیرمنطقی - عدم صراحت در تعریف هدف

(۲) استفاده از راه حل‌های منطقی - احساس مسئله - درک ناقص از مسئله

(۳) احساس مسئله - استفاده از راه حل‌های غیرمنطقی - درک ناقص از مسئله

(۴) استفاده از راه حل‌های منطقی - احساس مسئله - عدم صراحت در تعریف هدف

۱۷۰- کدام یک از موارد زیر نادرست است؟

(۱) فشار روانی که از نتایج ناتوانی افراد در حل مسئله می‌باشد موجب بروز پرخاشگری در افراد می‌شود.

(۲) افراد دارای دانش و تجربه در حل مسائل، احساس عاطفی مثبت‌تری نسبت به دیگران دارند.

(۳) ناکامی عبارت است از وضعیت عاطفی ناخوشایندی که بعد از ناتوانی در حل مسئله به وجود می‌آید.

(۴) آگاهی از مهارت‌های حل مسئله موجب کاهش میزان استفاده از روش‌های تهاجمی می‌شود.

نظر خواهی (سوال های نظم حوزه): آیا مقررات آزمون اجرا می‌شود؟

دانش آموزان گرامی؛ لطفاً در هنگام پاسخ‌گویی به سؤال‌های زیر، به شماره‌ی سؤال‌ها دقت کنید.

شروع به موقع

۲۹۴- آیا آزمون در حوزه‌ی شما به موقع شروع می‌شود؟ (زمان‌های شروع پاسخ‌گویی به نظرخواهی و سؤال‌های علمی در ابتدای برگه‌ی نظرخواهی آمده است)

(۱) بله، هر دو مورد به موقع و دقیقاً سر وقت آغاز می‌شود.

(۲) پاسخ‌گویی به نظرخواهی رأس ساعت آغاز نمی‌شود.

(۳) پاسخ‌گویی به سؤال‌های علمی رأس ساعت آغاز نمی‌شود.

(۴) در هر دو مورد بی‌نظمی وجود دارد.

متأخرین

۲۹۵- آیا دانش‌آموزان متأخر در محل جداگانه متوقف می‌شوند؟

(۱) خیر، متأسفانه تا زمان شروع آزمون (و حتی گاهی اوقات پس از آن) داوطلبان متأخر در حال رفت و آمد در سالن آزمون هستند.

(۲) این موضوع تا حدودی رعایت می‌شود اما نه به طور کامل

(۳) بله، افراد متأخر ابتدا متوقف می‌شوند و بعداً وارد حوزه می‌شوند اما در هنگام ورود، سروصدا و همهمه ایجاد می‌شود.

(۴) بله، افراد متأخر بعداً وارد حوزه می‌شوند ضمناً برای آنان محل جداگانه‌ای در نظر گرفته شده و بی‌نظمی و سروصدا ایجاد نمی‌شود.

مراقبان

۲۹۶- عملکرد و جدیت مراقبان آزمون امروز را چگونه ارزیابی می‌کنید؟

(۱) خیلی خوب (۲) خوب (۳) متوسط (۴) ضعیف

پایان آزمون - ترک حوزه

۲۹۷- آیا در حوزه‌ی شما به داوطلبان قبل از پایان آزمون اجازه‌ی خروج زودهنگام داده می‌شود؟

(۱) بله، قبل از پایان آزمون اجازه‌ی ترک حوزه داده می‌شود.

(۲) گاهی اوقات

(۳) به ندرت

(۴) خیر، هیچ‌گاه

ارزیابی آزمون امروز

۲۹۸- به طور کلی کیفیت برگزاری آزمون امروز را چگونه ارزیابی می‌کنید؟

(۱) خیلی خوب (۲) خوب (۳) متوسط (۴) ضعیف

1	<input type="checkbox"/>	<input checked="" type="checkbox"/>	<input type="checkbox"/>	<input type="checkbox"/>
2	<input checked="" type="checkbox"/>	<input type="checkbox"/>	<input type="checkbox"/>	<input type="checkbox"/>
3	<input checked="" type="checkbox"/>	<input type="checkbox"/>	<input type="checkbox"/>	<input type="checkbox"/>
4	<input type="checkbox"/>	<input checked="" type="checkbox"/>	<input type="checkbox"/>	<input type="checkbox"/>
5	<input type="checkbox"/>	<input type="checkbox"/>	<input checked="" type="checkbox"/>	<input type="checkbox"/>
6	<input type="checkbox"/>	<input type="checkbox"/>	<input type="checkbox"/>	<input checked="" type="checkbox"/>
7	<input type="checkbox"/>	<input type="checkbox"/>	<input type="checkbox"/>	<input checked="" type="checkbox"/>
8	<input type="checkbox"/>	<input checked="" type="checkbox"/>	<input type="checkbox"/>	<input type="checkbox"/>
9	<input checked="" type="checkbox"/>	<input type="checkbox"/>	<input type="checkbox"/>	<input type="checkbox"/>
10	<input type="checkbox"/>	<input type="checkbox"/>	<input type="checkbox"/>	<input checked="" type="checkbox"/>
11	<input type="checkbox"/>	<input type="checkbox"/>	<input checked="" type="checkbox"/>	<input type="checkbox"/>
12	<input type="checkbox"/>	<input type="checkbox"/>	<input checked="" type="checkbox"/>	<input type="checkbox"/>
13	<input checked="" type="checkbox"/>	<input type="checkbox"/>	<input type="checkbox"/>	<input type="checkbox"/>
14	<input type="checkbox"/>	<input type="checkbox"/>	<input checked="" type="checkbox"/>	<input type="checkbox"/>
15	<input type="checkbox"/>	<input type="checkbox"/>	<input checked="" type="checkbox"/>	<input type="checkbox"/>
16	<input type="checkbox"/>	<input type="checkbox"/>	<input type="checkbox"/>	<input checked="" type="checkbox"/>
17	<input type="checkbox"/>	<input checked="" type="checkbox"/>	<input type="checkbox"/>	<input type="checkbox"/>
18	<input checked="" type="checkbox"/>	<input type="checkbox"/>	<input type="checkbox"/>	<input type="checkbox"/>
19	<input type="checkbox"/>	<input checked="" type="checkbox"/>	<input type="checkbox"/>	<input type="checkbox"/>
20	<input type="checkbox"/>	<input type="checkbox"/>	<input type="checkbox"/>	<input checked="" type="checkbox"/>
21	<input checked="" type="checkbox"/>	<input type="checkbox"/>	<input type="checkbox"/>	<input type="checkbox"/>
22	<input type="checkbox"/>	<input type="checkbox"/>	<input checked="" type="checkbox"/>	<input type="checkbox"/>
23	<input checked="" type="checkbox"/>	<input type="checkbox"/>	<input type="checkbox"/>	<input type="checkbox"/>
24	<input type="checkbox"/>	<input type="checkbox"/>	<input type="checkbox"/>	<input checked="" type="checkbox"/>
25	<input type="checkbox"/>	<input checked="" type="checkbox"/>	<input type="checkbox"/>	<input type="checkbox"/>
26	<input type="checkbox"/>	<input type="checkbox"/>	<input type="checkbox"/>	<input checked="" type="checkbox"/>
27	<input type="checkbox"/>	<input type="checkbox"/>	<input checked="" type="checkbox"/>	<input type="checkbox"/>
28	<input checked="" type="checkbox"/>	<input type="checkbox"/>	<input type="checkbox"/>	<input type="checkbox"/>
29	<input type="checkbox"/>	<input checked="" type="checkbox"/>	<input type="checkbox"/>	<input type="checkbox"/>
30	<input type="checkbox"/>	<input checked="" type="checkbox"/>	<input type="checkbox"/>	<input type="checkbox"/>
31	<input checked="" type="checkbox"/>	<input type="checkbox"/>	<input type="checkbox"/>	<input type="checkbox"/>
32	<input type="checkbox"/>	<input checked="" type="checkbox"/>	<input type="checkbox"/>	<input type="checkbox"/>
33	<input type="checkbox"/>	<input type="checkbox"/>	<input checked="" type="checkbox"/>	<input type="checkbox"/>
34	<input type="checkbox"/>	<input checked="" type="checkbox"/>	<input type="checkbox"/>	<input type="checkbox"/>
35	<input type="checkbox"/>	<input type="checkbox"/>	<input checked="" type="checkbox"/>	<input type="checkbox"/>
36	<input type="checkbox"/>	<input checked="" type="checkbox"/>	<input type="checkbox"/>	<input type="checkbox"/>
37	<input checked="" type="checkbox"/>	<input type="checkbox"/>	<input type="checkbox"/>	<input type="checkbox"/>
38	<input type="checkbox"/>	<input checked="" type="checkbox"/>	<input type="checkbox"/>	<input type="checkbox"/>
39	<input type="checkbox"/>	<input type="checkbox"/>	<input type="checkbox"/>	<input checked="" type="checkbox"/>
40	<input type="checkbox"/>	<input type="checkbox"/>	<input checked="" type="checkbox"/>	<input type="checkbox"/>
41	<input checked="" type="checkbox"/>	<input type="checkbox"/>	<input type="checkbox"/>	<input type="checkbox"/>
42	<input type="checkbox"/>	<input checked="" type="checkbox"/>	<input type="checkbox"/>	<input type="checkbox"/>
43	<input type="checkbox"/>	<input type="checkbox"/>	<input checked="" type="checkbox"/>	<input type="checkbox"/>
44	<input type="checkbox"/>	<input type="checkbox"/>	<input checked="" type="checkbox"/>	<input type="checkbox"/>
45	<input type="checkbox"/>	<input type="checkbox"/>	<input checked="" type="checkbox"/>	<input type="checkbox"/>
46	<input type="checkbox"/>	<input type="checkbox"/>	<input checked="" type="checkbox"/>	<input type="checkbox"/>
47	<input type="checkbox"/>	<input type="checkbox"/>	<input checked="" type="checkbox"/>	<input type="checkbox"/>
48	<input type="checkbox"/>	<input type="checkbox"/>	<input type="checkbox"/>	<input checked="" type="checkbox"/>
49	<input type="checkbox"/>	<input type="checkbox"/>	<input type="checkbox"/>	<input checked="" type="checkbox"/>
50	<input type="checkbox"/>	<input checked="" type="checkbox"/>	<input type="checkbox"/>	<input type="checkbox"/>
51	<input type="checkbox"/>	<input type="checkbox"/>	<input type="checkbox"/>	<input checked="" type="checkbox"/>
52	<input checked="" type="checkbox"/>	<input type="checkbox"/>	<input type="checkbox"/>	<input type="checkbox"/>
53	<input type="checkbox"/>	<input checked="" type="checkbox"/>	<input type="checkbox"/>	<input type="checkbox"/>
54	<input type="checkbox"/>	<input checked="" type="checkbox"/>	<input type="checkbox"/>	<input type="checkbox"/>
55	<input checked="" type="checkbox"/>	<input type="checkbox"/>	<input type="checkbox"/>	<input type="checkbox"/>
56	<input checked="" type="checkbox"/>	<input type="checkbox"/>	<input type="checkbox"/>	<input type="checkbox"/>
57	<input type="checkbox"/>	<input checked="" type="checkbox"/>	<input type="checkbox"/>	<input type="checkbox"/>
58	<input type="checkbox"/>	<input type="checkbox"/>	<input checked="" type="checkbox"/>	<input type="checkbox"/>
59	<input checked="" type="checkbox"/>	<input type="checkbox"/>	<input type="checkbox"/>	<input type="checkbox"/>
60	<input type="checkbox"/>	<input type="checkbox"/>	<input type="checkbox"/>	<input checked="" type="checkbox"/>
61	<input type="checkbox"/>	<input checked="" type="checkbox"/>	<input type="checkbox"/>	<input type="checkbox"/>
62	<input type="checkbox"/>	<input type="checkbox"/>	<input checked="" type="checkbox"/>	<input type="checkbox"/>
63	<input type="checkbox"/>	<input checked="" type="checkbox"/>	<input type="checkbox"/>	<input type="checkbox"/>
64	<input type="checkbox"/>	<input checked="" type="checkbox"/>	<input type="checkbox"/>	<input type="checkbox"/>
65	<input type="checkbox"/>	<input type="checkbox"/>	<input checked="" type="checkbox"/>	<input type="checkbox"/>
66	<input type="checkbox"/>	<input type="checkbox"/>	<input type="checkbox"/>	<input checked="" type="checkbox"/>
67	<input type="checkbox"/>	<input type="checkbox"/>	<input checked="" type="checkbox"/>	<input type="checkbox"/>
68	<input type="checkbox"/>	<input type="checkbox"/>	<input type="checkbox"/>	<input checked="" type="checkbox"/>
69	<input type="checkbox"/>	<input type="checkbox"/>	<input checked="" type="checkbox"/>	<input type="checkbox"/>
70	<input checked="" type="checkbox"/>	<input type="checkbox"/>	<input type="checkbox"/>	<input type="checkbox"/>
71	<input type="checkbox"/>	<input checked="" type="checkbox"/>	<input type="checkbox"/>	<input type="checkbox"/>
72	<input type="checkbox"/>	<input type="checkbox"/>	<input type="checkbox"/>	<input checked="" type="checkbox"/>
73	<input checked="" type="checkbox"/>	<input type="checkbox"/>	<input type="checkbox"/>	<input type="checkbox"/>
74	<input type="checkbox"/>	<input checked="" type="checkbox"/>	<input type="checkbox"/>	<input type="checkbox"/>
75	<input type="checkbox"/>	<input type="checkbox"/>	<input checked="" type="checkbox"/>	<input type="checkbox"/>
76	<input type="checkbox"/>	<input type="checkbox"/>	<input type="checkbox"/>	<input checked="" type="checkbox"/>
77	<input type="checkbox"/>	<input type="checkbox"/>	<input checked="" type="checkbox"/>	<input type="checkbox"/>
78	<input type="checkbox"/>	<input type="checkbox"/>	<input type="checkbox"/>	<input checked="" type="checkbox"/>
79	<input type="checkbox"/>	<input type="checkbox"/>	<input checked="" type="checkbox"/>	<input type="checkbox"/>
80	<input checked="" type="checkbox"/>	<input type="checkbox"/>	<input type="checkbox"/>	<input type="checkbox"/>
81	<input type="checkbox"/>	<input checked="" type="checkbox"/>	<input type="checkbox"/>	<input type="checkbox"/>
82	<input type="checkbox"/>	<input checked="" type="checkbox"/>	<input type="checkbox"/>	<input type="checkbox"/>
83	<input type="checkbox"/>	<input type="checkbox"/>	<input type="checkbox"/>	<input checked="" type="checkbox"/>
84	<input type="checkbox"/>	<input type="checkbox"/>	<input type="checkbox"/>	<input checked="" type="checkbox"/>
85	<input type="checkbox"/>	<input checked="" type="checkbox"/>	<input type="checkbox"/>	<input type="checkbox"/>
86	<input type="checkbox"/>	<input type="checkbox"/>	<input checked="" type="checkbox"/>	<input type="checkbox"/>
87	<input type="checkbox"/>	<input checked="" type="checkbox"/>	<input type="checkbox"/>	<input type="checkbox"/>
88	<input type="checkbox"/>	<input checked="" type="checkbox"/>	<input type="checkbox"/>	<input type="checkbox"/>
89	<input type="checkbox"/>	<input type="checkbox"/>	<input checked="" type="checkbox"/>	<input type="checkbox"/>
90	<input type="checkbox"/>	<input checked="" type="checkbox"/>	<input type="checkbox"/>	<input type="checkbox"/>
91	<input type="checkbox"/>	<input type="checkbox"/>	<input type="checkbox"/>	<input checked="" type="checkbox"/>
92	<input type="checkbox"/>	<input type="checkbox"/>	<input type="checkbox"/>	<input checked="" type="checkbox"/>
93	<input type="checkbox"/>	<input type="checkbox"/>	<input checked="" type="checkbox"/>	<input type="checkbox"/>
94	<input type="checkbox"/>	<input type="checkbox"/>	<input checked="" type="checkbox"/>	<input type="checkbox"/>
95	<input type="checkbox"/>	<input type="checkbox"/>	<input checked="" type="checkbox"/>	<input type="checkbox"/>
96	<input type="checkbox"/>	<input checked="" type="checkbox"/>	<input type="checkbox"/>	<input type="checkbox"/>
97	<input checked="" type="checkbox"/>	<input type="checkbox"/>	<input type="checkbox"/>	<input type="checkbox"/>
98	<input type="checkbox"/>	<input type="checkbox"/>	<input type="checkbox"/>	<input checked="" type="checkbox"/>
99	<input type="checkbox"/>	<input type="checkbox"/>	<input type="checkbox"/>	<input checked="" type="checkbox"/>
100	<input type="checkbox"/>	<input type="checkbox"/>	<input checked="" type="checkbox"/>	<input type="checkbox"/>
101	<input type="checkbox"/>	<input type="checkbox"/>	<input checked="" type="checkbox"/>	<input type="checkbox"/>
102	<input type="checkbox"/>	<input type="checkbox"/>	<input type="checkbox"/>	<input checked="" type="checkbox"/>
103	<input checked="" type="checkbox"/>	<input type="checkbox"/>	<input type="checkbox"/>	<input type="checkbox"/>
104	<input type="checkbox"/>	<input checked="" type="checkbox"/>	<input type="checkbox"/>	<input type="checkbox"/>
105	<input type="checkbox"/>	<input type="checkbox"/>	<input type="checkbox"/>	<input checked="" type="checkbox"/>
106	<input checked="" type="checkbox"/>	<input type="checkbox"/>	<input type="checkbox"/>	<input type="checkbox"/>
107	<input type="checkbox"/>	<input type="checkbox"/>	<input checked="" type="checkbox"/>	<input type="checkbox"/>
108	<input type="checkbox"/>	<input type="checkbox"/>	<input type="checkbox"/>	<input checked="" type="checkbox"/>
109	<input type="checkbox"/>	<input checked="" type="checkbox"/>	<input type="checkbox"/>	<input type="checkbox"/>
110	<input type="checkbox"/>	<input checked="" type="checkbox"/>	<input type="checkbox"/>	<input type="checkbox"/>
111	<input type="checkbox"/>	<input checked="" type="checkbox"/>	<input type="checkbox"/>	<input type="checkbox"/>
112	<input type="checkbox"/>	<input type="checkbox"/>	<input type="checkbox"/>	<input checked="" type="checkbox"/>
113	<input type="checkbox"/>	<input checked="" type="checkbox"/>	<input type="checkbox"/>	<input type="checkbox"/>
114	<input checked="" type="checkbox"/>	<input type="checkbox"/>	<input type="checkbox"/>	<input type="checkbox"/>
115	<input type="checkbox"/>	<input type="checkbox"/>	<input type="checkbox"/>	<input checked="" type="checkbox"/>
116	<input type="checkbox"/>	<input type="checkbox"/>	<input checked="" type="checkbox"/>	<input type="checkbox"/>
117	<input type="checkbox"/>	<input type="checkbox"/>	<input checked="" type="checkbox"/>	<input type="checkbox"/>
118	<input type="checkbox"/>	<input type="checkbox"/>	<input type="checkbox"/>	<input checked="" type="checkbox"/>
119	<input checked="" type="checkbox"/>	<input type="checkbox"/>	<input type="checkbox"/>	<input type="checkbox"/>
120	<input type="checkbox"/>	<input checked="" type="checkbox"/>	<input type="checkbox"/>	<input type="checkbox"/>
121	<input checked="" type="checkbox"/>	<input type="checkbox"/>	<input type="checkbox"/>	<input type="checkbox"/>
122	<input type="checkbox"/>	<input checked="" type="checkbox"/>	<input type="checkbox"/>	<input type="checkbox"/>
123	<input type="checkbox"/>	<input checked="" type="checkbox"/>	<input type="checkbox"/>	<input type="checkbox"/>
124	<input checked="" type="checkbox"/>	<input type="checkbox"/>	<input type="checkbox"/>	<input type="checkbox"/>
125	<input checked="" type="checkbox"/>	<input type="checkbox"/>	<input type="checkbox"/>	<input type="checkbox"/>
126	<input type="checkbox"/>	<input checked="" type="checkbox"/>	<input type="checkbox"/>	<input type="checkbox"/>
127	<input checked="" type="checkbox"/>	<input type="checkbox"/>	<input type="checkbox"/>	<input type="checkbox"/>
128	<input type="checkbox"/>	<input checked="" type="checkbox"/>	<input type="checkbox"/>	<input type="checkbox"/>
129	<input checked="" type="checkbox"/>	<input type="checkbox"/>	<input type="checkbox"/>	<input type="checkbox"/>
130	<input checked="" type="checkbox"/>	<input type="checkbox"/>	<input type="checkbox"/>	<input type="checkbox"/>
131	<input type="checkbox"/>	<input type="checkbox"/>	<input checked="" type="checkbox"/>	<input type="checkbox"/>
132	<input type="checkbox"/>	<input type="checkbox"/>	<input type="checkbox"/>	<input checked="" type="checkbox"/>
133	<input type="checkbox"/>	<input type="checkbox"/>	<input type="checkbox"/>	<input checked="" type="checkbox"/>
134	<input type="checkbox"/>	<input type="checkbox"/>	<input type="checkbox"/>	<input checked="" type="checkbox"/>
135	<input type="checkbox"/>	<input type="checkbox"/>	<input checked="" type="checkbox"/>	<input type="checkbox"/>
136	<input type="checkbox"/>	<input checked="" type="checkbox"/>	<input type="checkbox"/>	<input type="checkbox"/>
137	<input type="checkbox"/>	<input type="checkbox"/>	<input checked="" type="checkbox"/>	<input type="checkbox"/>
138	<input type="checkbox"/>	<input checked="" type="checkbox"/>	<input type="checkbox"/>	<input type="checkbox"/>
139	<input checked="" type="checkbox"/>	<input type="checkbox"/>	<input type="checkbox"/>	<input type="checkbox"/>
140	<input checked="" type="checkbox"/>	<input type="checkbox"/>	<input type="checkbox"/>	<input type="checkbox"/>
141	<input type="checkbox"/>	<input type="checkbox"/>	<input checked="" type="checkbox"/>	<input type="checkbox"/>
142	<input type="checkbox"/>	<input checked="" type="checkbox"/>	<input type="checkbox"/>	<input type="checkbox"/>
143	<input type="checkbox"/>	<input checked="" type="checkbox"/>	<input type="checkbox"/>	<input type="checkbox"/>
144	<input type="checkbox"/>	<input type="checkbox"/>	<input checked="" type="checkbox"/>	<input type="checkbox"/>
145	<input type="checkbox"/>	<input type="checkbox"/>	<input checked="" type="checkbox"/>	<input type="checkbox"/>
146	<input checked="" type="checkbox"/>	<input type="checkbox"/>	<input type="checkbox"/>	<input type="checkbox"/>
147	<input type="checkbox"/>	<input checked="" type="checkbox"/>	<input type="checkbox"/>	<input type="checkbox"/>
148	<input checked="" type="checkbox"/>	<input type="checkbox"/>	<input type="checkbox"/>	<input type="checkbox"/>
149	<input checked="" type="checkbox"/>	<input type="checkbox"/>	<input type="checkbox"/>	<input type="checkbox"/>
150	<input type="checkbox"/>	<input type="checkbox"/>	<input checked="" type="checkbox"/>	<input type="checkbox"/>
151	<input checked="" type="checkbox"/>	<input type="checkbox"/>	<input type="checkbox"/>	<input type="checkbox"/>
152	<input type="checkbox"/>	<input type="checkbox"/>	<input checked="" type="checkbox"/>	<input type="checkbox"/>
153	<input type="checkbox"/>	<input type="checkbox"/>	<input type="checkbox"/>	<input checked="" type="checkbox"/>
154	<input type="checkbox"/>	<input type="checkbox"/>	<input checked="" type="checkbox"/>	<input type="checkbox"/>
155	<input type="checkbox"/>	<input type="checkbox"/>	<input type="checkbox"/>	<input checked="" type="checkbox"/>
156	<input type="checkbox"/>	<input checked="" type="checkbox"/>	<input type="checkbox"/>	<input type="checkbox"/>
157	<input type="checkbox"/>	<input checked="" type="checkbox"/>	<input type="checkbox"/>	<input type="checkbox"/>
158	<input type="checkbox"/>	<input type="checkbox"/>	<input checked="" type="checkbox"/>	<input type="checkbox"/>
159	<input checked="" type="checkbox"/>	<input type="checkbox"/>	<input type="checkbox"/>	<input type="checkbox"/>
160	<input type="checkbox"/>	<input type="checkbox"/>	<input type="checkbox"/>	<input checked="" type="checkbox"/>
161	<input type="checkbox"/>	<input checked="" type="checkbox"/>	<input type="checkbox"/>	<input type="checkbox"/>
162	<input type="checkbox"/>	<input type="checkbox"/>	<input type="checkbox"/>	<input checked="" type="checkbox"/>
163	<input type="checkbox"/>	<input type="checkbox"/>	<input checked="" type="checkbox"/>	<input type="checkbox"/>
164	<input type="checkbox"/>	<input type="checkbox"/>	<input checked="" type="checkbox"/>	<input type="checkbox"/>
165	<input type="checkbox"/>	<input type="checkbox"/>	<input checked="" type="checkbox"/>	<input type="checkbox"/>
166	<input type="checkbox"/>	<input checked="" type="checkbox"/>	<input type="checkbox"/>	<input type="checkbox"/>
167	<input type="checkbox"/>	<input type="checkbox"/>	<input checked="" type="checkbox"/>	<input type="checkbox"/>
168	<input type="checkbox"/>	<input checked="" type="checkbox"/>	<input type="checkbox"/>	<input type="checkbox"/>
169	<input type="checkbox"/>	<input type="checkbox"/>	<input checked="" type="checkbox"/>	<input type="checkbox"/>
170	<input checked="" type="checkbox"/>	<input type="checkbox"/>	<input type="checkbox"/>	<input type="checkbox"/>

فهرست آزمون سال یازدهم انسانی ۱۷ فروردین ۹۷

ردیف	مواد امتحانی	صفحه‌ی
۱	فارسی و نگارش (۲)	۳
۲	عربی زبان قرآن (۲)	۵
۳	دین و زندگی (۲)	۷
	دین و زندگی (۲) (شاهد کوازه)	۸
۴	زبان انگلیسی (۲)	۹
۵	ریاضی و آمار (۲)	۱۱
۶	علوم و فنون ادبی (۲)	۱۲
۷	تاریخ (۲)	۱۳
۸	جغرافیا (۲)	۱۴
۹	جغرافیا (۲) (شاهد کوازه)	۱۵
۱۰	جامعه‌شناسی (۲)	۱۶
۱۱	فلسفه	۱۷
۱۲	روان‌شناسی	۱۸

*دانش‌آموزان گرامی: برای دیدن سؤال‌های دام‌دار و اشتباهات پرتکرار آزمون به صفحه‌ی مقطع خود مراجعه کنید و نظر خود را در مورد سؤالات دام‌دار بنویسید و جایزه بگیرید.

بنیاد علمی آموزشی قلم‌چی (دف‌مام)

دفتر مرکزی: خیابان انقلاب بین صبا و فلسطین پلاک ۹۲۳ - تلفن چهار رقمی ۶۴۶۳-۰۲۱ داخلی ۱۶۵

«تمام دارایی‌ها و درآمدهای بنیاد علمی آموزشی قلم‌چی وقف عام است بر گسترش دانش و آموزش»

فارسی و نگارش (۲)

-۱

(الهام مومری)

ژنده: بزرگ، مهیب / ابرش: اسبی که بر اعضای او نقطه‌ها باشد: در این‌جا مطلق اسب منظور است. / گرز: کویال، عمود آهنین / نوند: اسب، اسب تندرو

(فارسی ۲، لغت، واژه‌نامه)

-۲

(مریم شمیرانی)

زبان: خشمگین

(فارسی ۲، لغت، واژه‌نامه)

-۳

(الهام مومری)

ج) املا‌ی صحیح کلمه: «غلتیدن» / د) املا‌ی صحیح کلمه: «مردانگی»

(فارسی ۲، املا، صفحه‌های ۱۰۹ و ۱۱۲)

-۴

(سیرمهر علی مرتضوی)

املا‌ی صحیح کلمه «خوالیگران» است.

(فارسی ۲، املا، صفحه ۹۶)

-۵

(الهام مومری)

در گزینه «۳»، همه شاعران رباعی‌سرا هستند.

(فارسی ۲، تاریخ ادبیات، صفحه ۸۶)

-۶

(مفسن اصغری)

واژه‌های «ضرب و حرب» جناس دارند اما تشبیه به کار نرفته است.

تشریح گزینه‌های دیگر:

گزینه «۱»: تشبیه: شاهد آرزو / جناس: جام و کام

گزینه «۲»: تشبیه: خویش را چو موش کنند. / جناس: موش و گوش

گزینه «۳»: تشبیه: «مانند سایه» و «خورشیدروی» / جناس: پی و پای

(فارسی ۲، آرایه)

-۷

(مریم شمیرانی)

الف) «شیر حق»: استعاره از حضرت علی (ع) / ب) «ماه»: استعاره از «معشوق»، «ترگسان»
استعاره از «دو چشم»، «لؤلؤ» استعاره از «اشک» ← مجموعاً چهار استعاره

(فارسی ۲، آرایه)

-۸

(مریم شمیرانی)

رخ کفر: اضافه استعاری / فرنگ: مجازاً بلاد کفر / بیت تشبیه ندارد.

تشریح گزینه‌های دیگر:

گزینه «۱»: شاهد آرزو: تشبیه / مصراع اول: کنایه از به مقصود نرسیدن

گزینه «۳»: غضنفر: استعاره از حضرت علی (ع) / گردن، پا، سر، تن: تناسب

گزینه «۴»: آوردگاه: مجازاً نبرد، «زمین و زمان» مجازاً کل موجودات / «زمین، زمان»:

جناس

(فارسی ۲، آرایه، صفحه‌های ۱۰۸ و ۱۰۹)

-۹

(الهام مومری)

در آن کران: «آن» صفت اشاره، «کران» متمم / «جوشان» مسند / «سر از تن بُریده» قید
(چگونگی و حالت فعل «می‌آید» را توضیح می‌دهد.)

(فارسی ۲، زبان فارسی، صفحه ۹۰)

-۱۰

(الهام مومری)

«نویسنده» صفت فاعلی / «نوشتنی» صفت لیاقت / «نوشته» صفت مفعولی / «نویس» بن
مضارع

(فارسی ۲، زبان فارسی، صفحه ۹۲)

۱۱-

(راور تالشی)

گزینۀ «۳»: «سپر» هم معنای قدیم را حفظ کرده است (وسیلۀ ای دفاعی) و هم معنای جدید گرفته است (وسیلۀ ای برای ماشین).

تشریح گزینه‌های دیگر:

گزینۀ «۱»: دستور: وزیر و مشاور (معنای قدیم)، فرمان و امر (معنای امروز)

گزینۀ «۲»: تماشا: راه رفتن (معنای قدیم)، دیدن و مشاهده کردن (معنای امروز)

گزینۀ «۴»: شوخ: چرک بدن (معنای قدیم)، گستاخ، بی حیا (معنای امروز)

(فارسی ۲، زبان فارسی، صفحه ۱۰)

۱۲-

(سیرمهمر علی مرتضوی)

واژگان گزینۀ «۳»، با ساختمان «وند + اسم ← صفت وندی» هستند.

(فارسی ۲، زبان فارسی، صفحه ۸۷)

۱۳-

(مفسن اصغری)

در بیت گزینۀ «۱»، واژه «سنبل» فرآیند واجی ابدال در صامت دارد.

تشریح گزینه‌های دیگر:

واژه‌هایی که فرایندهای واجی ابدال در مصوت دارند:

گزینۀ «۲»: لیکن (لکن)

گزینۀ «۳»: پرو (پرو)

گزینۀ «۴»: نمی آید (نمی آید)

(فارسی ۲، زبان فارسی، صفحه ۱۱۰)

۱۴-

(الهام مممری)

گزینۀ «۱»: «بسیاردان» ← بسیاریانده (صفت بیانی از نوع صفت فاعلی مرکب مرخم)

گزینۀ «۲»: «خشک» صفت بیانی / گزینۀ «۴»: «آسمانی» ← صفت بیانی از نوع صفت

نسبی

(فارسی ۲، زبان فارسی، صفحه ۹۱)

۱۵-

(سیرمهمر علی مرتضوی)

مفهوم کلی بیت صورت سؤال و گزینۀ «۳»: چنانچه تلاش کنی و به خاطر آن دچار

سختی شوی، مشکلی نیست، زیرا پس از آن به موفقیت خواهی رسید.

تشریح گزینه‌های دیگر:

گزینۀ «۱»: اگر مرد میدان هستی، باید از میان تمام سختی‌ها و رنج‌ها عبور کنی.

گزینۀ «۲»: با رنج نمی‌توان به مقصود رسید که در این جا بخت و اقبال، فضیلت و برتری

دارد نه زور بازو و توانایی جسمی.

گزینۀ «۴»: اگر در راه او دچار مشکل شوی، رنجیده‌خاطر مشو زیرا که تو مانند فریدون

پرچم پیروزی به دست نداشتی. (قرار بر حتمی بودن پیروزی تو نبود.)

(فارسی ۲، مفهوم، صفحه ۱۰۲)

۱۶-

(مریم شمیرانی)

بیت صورت سؤال و گزینۀ «۴» درباره جنگیدن است، اما گزینه‌های دیگر مفهوم مقابل

یعنی صلح کردن را دربردارند.

(فارسی ۲، مفهوم، صفحه ۱۰۸)

۱۷-

(مسن وسکری - ساری)

در بیت دوم صورت سؤال آمده است که: «همه سر در گریبان فرو بردند و از جنگ با عمرو

توسیدند» علت این امر باید در بیت بعد ذکر شود، چرا کسی جز علی (ع) اعلام آمادگی

برای جنگ نکرد؟ چون ایمانشان چندان قوی نبود.

(فارسی ۲، مفهوم، صفحه ۱۰۷)

۱۸-

(مفسن اصغری)

زمینۀ ملی: بیت «د»: «اختر کاویان یا درفش کاویانی رایت منسوب به کاوه است.»

زمینۀ ملی: بیت «ج»: «محضر نوشتن و گواه نوشتن»

(فارسی ۲، مفهوم، صفحه ۱۰۲)

۱۹-

(مرتضی کلاشلو)

در بیت صورت سؤال و گزینه‌های «۱»، «۳» و «۴» به جابه‌جایی ارزش‌ها و ضد ارزش‌ها اشاره

شده است، در حالی که گزینۀ «۲»، ارزشمندی فضل و هنر را بیان می‌کند.

(فارسی ۲، مفهوم، صفحه ۹۷)

۲۰-

(سینا شبیانی)

بیت صورت سؤال و گزینه‌های «۱»، «۲» و «۳» به رهایی از نفس و از بند تعلقات رهایی یافتن

اشاره دارند.

(فارسی ۲، مفهوم، صفحه ۸۶)

عربی (زبان قرآن (۲)

-۲۱

(مریم آقاباری، ترجمه، صفحه‌ی ۳۹)

«عَلَيْنَا» ما باید / «أَنْ نَعْلَمَ» بدانیم / «أَنْ» که / «تَسْأَلُ» رد و بدل کردن، تبادل / «الْمُؤَدَات» واژگان / «بَيْنَ اللَّغَات» میان زبان‌ها / «العالم» جهان / «أَمْرٌ طَبِيعِيٌّ» امری طبیعی / «يَجْعَلُهَا غَيْبَةً» آن‌ها را غنی می‌سازد

-۲۲

(مریم آقاباری، ترجمه، ترکیبی)

ترجمه درست عبارت: «نزدیک بود که کودک در دریا غرق شود هنگامی که آن‌جا شنا می‌کرد.»

-۲۳

(مریم آقاباری، ترجمه، ترکیبی)

ترجمه‌ی درست گزینه‌های دیگر:

گزینه‌ی «۲»: ما نمی‌توانیم اسب‌ها را به‌خوبی از پشت شیشه مشاهده کنیم (بینیم).

گزینه‌ی «۳»: مادر به گریه‌ی کودکش در خیابان شلوغ توجه نکرد.

گزینه‌ی «۴»: برنامه‌ای را که مرا بر یادگیری عربی یاری می‌کرد، یافتم.

-۲۴

(سعید یعفری، ترجمه، ترکیبی)

تشریح گزینه‌های دیگر:

گزینه‌ی «۱»: «الکیمیاء: شیمی / رأيتُ... يُسَاعِدُن: یاری می‌رسانند»

گزینه‌ی «۲»: جداً واقعاً بسیار

گزینه‌ی «۳»: عمارة: ساختمانی / بیتنا: خانه ما

-۲۵

(سیدمحمدرضا علی مرتضوی، تعریب، ترکیبی)

«معجزه‌ی پیامبرمان» معجزة نبینا / «قرار داد» جعل / «ناتوانی مشرکان» عجز المشركين / «آشکار شد» ظهر

-۲۶

(علی‌اکبر ایمان‌پرور، مفهوم، صفحه‌ی ۶۰)

«لَا تَغْتَرَوْا بِصَلَاتِهِمْ وَلَا بِصِيَامِهِمْ»: به نماز و روزه‌شان فریب نخورید = (طاعت آن نیست که بر خاک نهی پیشانی / صدق پیش آر که اخلاص به پیشانی نیست) یعنی به ظاهر کسی نگاه نکنید بلکه باید به صداقت در عمل توجه کرد.

تشریح گزینه‌های دیگر:

گزینه‌ی «۱»: چه بسا چیزی را دوست ندارید در حالی که آن برایتان بهتر است.

«هر چه را که دوست نداری چون درست و واقعی بنگری موجب رحمت و خیر است.»

گزینه‌ی «۲»: با مردم به هر چه که شنیدی سخن نگو ← یعنی رازدار باش و صحبت جایی را به‌جایی نقل نکن.

گزینه‌ی «۳»: راضی کردن مردم هدفی است دست نیافتنی ← دست نیافتن به رضایت همه مردم

-۲۷

(علی‌اکبر ایمان‌پرور، لغت، ترکیبی)

حَدَّثَ وَ تَكَلَّمَ = سخن گفت (با هم مترادف هستند).

تشریح گزینه‌های دیگر:

گزینه‌ی «۱»: «يُقَرَّبُ بِ» يُقَرَّبُ وَ الْبَعِيدُ الْقَرِيبُ متضاد هستند. (نزدیک می‌کند، دور می‌کند - دور، نزدیک)

گزینه‌ی «۲»: «الْحَسَنَاتُ بِ» السَّيِّئَاتِ متضاد هستند. (خوبی‌ها - بدی‌ها)

گزینه‌ی «۴»: «أَجِبَةٌ بِ» عُدَاةٍ متضاد هستند. (دوستان - دشمنان)

-۲۸

(درویشعلی ابراهیمی، لغت، صفحه‌ی ۶۱)

«الأحرار» به معنی «آزادگان» با کلمات دیگر «باران، دوستان، دوستان» تناسب معنایی ندارد.

-۲۹

(درویشعلی ابراهیمی، لغت و مفهوم، صفحه‌های ۴۳، ۴۴ و ۶۰)

از اخلاق نادان پاسخ دادن است بعد از این که بشنود. ← نادرست

ترجمه گزینه‌های دیگر:

گزینه‌ی «۱»: «قوم» عرب کلمات وارد شده را طبق اصلش بر زبان نمی‌آورند.

گزینه‌ی «۳»: کاری را چند بار انجام داد. ← کاری را تکرار کرد

گزینه‌ی «۴»: چیزی را مخفی کرد و آن را دور از نگاه‌ها قرار داد. ← پنهان کرد

■ ترجمه‌ی متن:

«دوستی همان است که ارتباطی کامل دارد با راستی‌ای که آن بهترین فضیلت‌های انسان است. سقراط برای چیزی متأسف نشد، آن‌طور که برای عدم توجه مردم به دوستی تأسف خورد. ممکن نیست برای تو که در دنیا تنها زندگی کنی، زیرا گوشه‌گیری محال است. پس اگر سعی کنی زندگی‌ات را به تنهایی بگذرانی، نمی‌توانی، زیرا تو با دیگران ارتباط‌های آشکار و پنهانی داری که تو را به آن‌ها ربط می‌دهند. هنگامی که در خلوتی می‌نشینی تا کتابی را مطالعه کنی، آیا گمان می‌کنی که تو در این هنگام در تنهایی هستی؟! هرگز این‌طور نیست، پس این کتابی که در دست توست، تو را به تعداد بسیاری از مردم ربط می‌دهد بدون این که بدانی. پس دوستی، رفتاری است که نفس به‌وسیله‌ی آن نیازهایش را به همتایی بیسان می‌کند، پس اگر بخواهی برای مردم یک دوست باشی و از دوستی بهره‌مند شوی، پس واقعاً حقیقت آن را درک کن.»

-۳۰

(ابوالفضل تاپیک، درک‌مطلب، ترکیبی)

«دوستی به راستی نیاز دارد.» مطابق متن درست است.

ترجمه‌ی گزینه‌های دیگر:

گزینه‌ی «۱»: «راستی به دوستی نیاز دارد.»

گزینه‌ی «۳»: «راستی از بهترین فضیلت‌ها برای دوستی نیست.»

گزینه‌ی «۴»: «برای انسان، فقدان دوستی در زندگی‌اش امکان‌پذیر است.»

-۳۱

(ابوالفضل تائبیک، درک‌مطلب، ترکیبی)

«اگر کتابی بخوانی، پس در عزلتی هستی که آن را درک نمی‌کنی.» با توجه به متن، نادرست است.

ترجمه‌ی گزینه‌های دیگر:

گزینه‌ی «۲»: «تو را به مردم می‌رساند بدون این که احساس کنی.»

گزینه‌ی «۳»: «پس تو در (جریان) ارتباط‌هایی با دیگران می‌باشی.»

گزینه‌ی «۴»: «پس تو در گوشه‌گیری نیستی، آن‌طور که برخی از مردم فکر می‌کنند.»

-۳۲

(ابوالفضل تائبیک، درک‌مطلب، ترکیبی)

اگر می‌خواهی یک دوست باشی، پس حقیقت بیان نفس درباره‌ی نیاز به یک همتا را درک کن. (در متن خواندیم که حقیقت زندگی، شناخت صداقت است که در متن به صورت «بیان نفس درباره‌ی نیاز به یک همتا» آمده است.)

ترجمه‌ی گزینه‌های دیگر:

گزینه‌ی «۱»: «پس باید در گوشه‌گیری، تنها زندگی کنی.»

گزینه‌ی «۲»: «به حقیقت در راستی در بین دوستان توجه نکن.»

گزینه‌ی «۴»: «پس نعمت دوستانی را که نیازهای تو را کم نمی‌کنند، غنیمت بشمار.»

-۳۳

(ابوالفضل تائبیک، درک‌مطلب، ترکیبی)

«بَدَ» (مجرور به حرف جرّ) / «كَ»: مضاف‌إلیه (مذکر) / «كثیرٌ»: صفت و مجرور به تبعیت / «النَّاسِ»: مجرور به حرف جرّ / «تَعَلَّمَ»: فعل مضارع منصوب بعد از «أَنْ»

-۳۴

(ابوالفضل تائبیک، درک‌مطلب، ترکیبی)

«الصَّدَاقَةُ»: اسم، مفرد، مؤنث، معرفه به «أَلْ» / مبتدا و مرفوع و جمله اسمیه

-۳۵

(مبیر همایی، قواعد، صفحه‌ی ۳۱ و ۳۲)

در گزینه‌ی «۳»: «حَدِيقَةٌ» اسم نکره است.

-۳۶

(مبیر همایی، قواعد، صفحه‌ی ۳۳)

در گزینه‌ی «۲»: «مقاومت نخواهیم کرد» صحیح است.

-۳۷

(مبیر همایی، قواعد، صفحه‌ی ۵۷)

در گزینه‌ی «۱» جمله وصفیه نیامده است.

جمله‌ی وصفیه با (وَ) یا (فَ) آغاز نمی‌شود.

تشریح گزینه‌های دیگر:

گزینه‌ی «۲»: «يُطَالَعُ» جمله وصفیه است.

گزینه‌ی «۳»: «غَيْرَتٌ» جمله وصفیه است.

گزینه‌ی «۴»: «أَصْدِقَانَهُمْ كَثِيرُونَ» جمله وصفیه است.

-۳۸

(علی‌اکبر ایمان‌پرور، قواعد، صفحه‌ی ۵۷)

«كاظم» چون اسم خاص است، معرفه (علم) می‌باشد، پس جمله بعد از آن (يقصد عبادة الله في المُسْجِدِ) قبلیش اسم نکره نیست.

نکته: اسم خاص چه «أَلْ» بگیرد چه تنوین، به‌عنوان معرفه (عَلَمٌ) به حساب می‌آید.

تشریح گزینه‌های دیگر:

گزینه‌ی «۱»: «قريةٌ» اسم نکره است، پس جمله «شاهدتُ صورتها» بعد از اسم نکره آمده است.

گزینه‌ی «۳»: «عالمٌ» اسم نکره است، پس جمله «يَنْفَعُ» بعد از اسم نکره آمده است.

گزینه‌ی «۴»: «كتابٌ» اسم نکره است، پس جمله «يُسَاعِدُنِي» بعد از اسم نکره آمده است.

-۳۹

(سعید بیغری، قواعد، صفحه‌ی ۳۱ و ۳۲)

در این عبارت، «رسالةٌ» اسم نکره است.

-۴۰

(سعید بیغری، مکالمه، ترکیبی)

در چه استانی مشهد مقدس واقع شده است؟ - این شهرها در شرق ایران‌اند. (نادرست)

تشریح گزینه‌های دیگر:

گزینه‌ی «۱»: «چرا دروغ‌گو نمی‌تواند دروغش را پنهان کند؟ - زیرا دروغ در لغزش‌های زبانش آشکار می‌شود.

گزینه‌ی «۲»: آیا در تلفن اتاق اشکالی وجود دارد؟ - نه، برق قطع شده است.

گزینه‌ی «۴»: کی نفوذ زبان فارسی در عربی افزایش یافت؟ - پس از برپایی دولت عباسی.

دین و زندگی (۲)

-۴۱

(غیروز نژادنیف - تبریز)

امام رضا (ع) پس از بیان حدیث سلسله‌الذهب می‌فرماید: «بشروطها و انا من شروطها». یعنی توحید در زندگی اجتماعی با ولایت امام (ولایت ظاهری) که همان ولایت خداست، میسر می‌شود؛ این مفهوم در راستای مسئولیت معرفی خود به عنوان امام برحق است.

(درس ۱۰ و ۱۱، صفحه‌ی ۱۱۷ و ۱۲۶)

-۴۲

(غیروز نژادنیف - تبریز)

امیرالمؤمنان علی (ع) راه‌حل نهایی را بیان می‌کند و می‌فرماید: «همهٔ اینها را از اهلبش طلب کنید. آنان‌اند که نظر دادن و حکم کردنشان، نشان‌دهندهٔ دانش آن‌هاست. آنان هرگز با دین مخالفت نمی‌کنند و در دین اختلاف ندارند.»

(درس ۱۰، صفحه‌ی ۱۱۵)

-۴۳

(محبوبه ابتسام)

برخی اقدامات امام محمدباقر (ع):

- ۱- تربیت شاگردان و دانشمندان برای گسترش اعتقادات اهل‌بیت
- ۲- پایه‌گذاری مدرسه علمی
- ۳- زیر سؤال بردن شایستگی حاکمان غاصب
- ۴- بیان نظر اسلام در رابطه با امامت و خلافت

برخی اقدامات امام کاظم (ع):

- ۱- مبارزه آشکار و مخفی در قالب تقیه
- ۲- تربیت شیعیان

(درس ۱۱، صفحه‌ی ۱۳۰ و ۱۳۱)

-۴۴

(مسلم بهمن‌آباری)

امام زمان (عج) در سال ۲۵۵ هجری در سامرا متولد شدند و تا سال ۲۶۰ در کنار پدر زندگی کرد. امام حسن عسکری (ع) در این مدت ایشان را از گزند حاکمان عباسی که تصمیم بر قتل وی داشتند، حفظ نمود و ایشان را به یاران نزدیک و مورد اعتماد نشان می‌داد و به عنوان امام بعد از خود معرفی می‌کرد.

(درس ۱۲، صفحه‌ی ۱۳۹)

-۴۵

(الهام کوثانی)

غیبت آن‌قدر ادامه می‌یابد که نه تنها مسلمانان بلکه جامعه‌ی انسانی شایستگی درک ظهور و بهره‌مندی کامل از وجود آخرین حجت الهی را پیدا کند.

عبارت «لم یک مغیراً نعمة»، که در آیهٔ ۵۳ سورهٔ انفال آمده است، در رابطه با تصمیم جمعی برای تغییر در جامعه بیان شده است و علت غیبت امام زمان را می‌توان از آن برداشت کرد.

(درس ۱۲، صفحه‌ی ۱۴۰)

-۴۶

(حامد دورانی)

امام علی (ع) می‌فرماید:

زمین از حجت خدا (امام) خالی نمی‌ماند. اما خداوند به علت سستگری انسان‌ها و زیاده‌روی‌شان در گناه، آنان را از وجود حجت در میان‌شان بی‌بهره می‌سازد.

(درس ۱۲، صفحهٔ ۱۴۰)

-۴۷

(حامد دورانی)

خداوند نعمت هدایت را با وجود امامان کامل گردانیده است. غیبت صغری ۶۹ سال طول کشید.

(درس ۱۲، صفحهٔ ۱۳۸ و ۱۳۹)

-۴۸

(حامد دورانی)

غیبت به معنای حضور نداشتن امام زمان در جامعه نیست بلکه مردم نمی‌توانند ایشان را ببینند.

(درس ۱۲، صفحهٔ ۱۴۱)

-۴۹

(مهمرب رضایی‌بقا)

در آیهٔ ۵ سورهٔ قصص، خداوند می‌فرماید: «ما می‌خواهیم بر مستضعفان زمین، منت نهیم و آنان را پیشوایان [مردم] قرار دهیم و آنان را وارثان [زمین] کنیم.» همهٔ پیامبران و ادیان، در اصل الهی بودن پایان تاریخ و ظهور ولی خدا برای برقراری حکومت جهانی اتفاق نظر دارند که نمونه‌ای از آن در کتاب زبور و تورات، در آیهٔ قرآنی «و لقد كتبنا فی الزبور من بعد الذکر...» مورد اشاره قرار گرفته است.

(درس ۱۳، صفحه‌ی ۱۴۷ و ۱۴۸)

-۵۰

(مهمرب رضایی‌بقا)

افزایش معرفت به امام عصر (ع) و تقویت محبتی که به دنبال آن می‌آید، وظیفهٔ هر مسلمانی است. ضرورت تقویت معرفت و محبت بدان جهت است که عصر غیبت، عصر دودلی‌ها و شک و تردیدهاست.

(درس ۱۳، صفحه‌ی ۱۵۰)

دین و زندگی (۲) (شاهد «گواه»)

۵۱-

(کتاب جامع)

حضرت علی (ع) می‌فرمایند: «نزد مردم آن زمان، کالایی کم بهاتر از قرآن نیست، وقتی که بخواهد به درستی خوانده شود و کالایی رایج‌تر و فراوان‌تر از آن نیست، آن‌گاه که بخواهند به‌صورت وارونه و به نفع دنیاطلبان معنایش کنند. در آن ایام، در شهرها، چیزی ناشناخته‌تر از معروف و خیر و شناخته شده‌تر از منکر و گناه نیست.»

(درس ۱۰، صفحه‌ی ۱۱۵)

۵۲-

(کتاب جامع)

به سبب اقدامات امام سجاد (ع) (امام علی بن الحسین (ع))، بار دیگر تشیع به عنوان یک جریان بزرگ فکری و سیاسی در جامعه حضور فعال پیدا کرد و زمان معرفی اسلام اصیل در دوران امام باقر (ع) (امام محمد بن علی (ع)) فرا رسید و در زمان امام صادق (ع)، ناخشنودی نسبت به دستگاه بنی‌امیه به اوج رسیده بود.

(درس ۱۱، صفحه‌ی ۱۳۰ و ۱۳۱)

۵۳-

(کتاب جامع)

در دوره‌ی امام نهم تا امام یازدهم، فعالیت وکلا و نمایندگان امام اوج گرفت. آن‌ها افرادی بودند که از سوی امامان به عنوان وکیل و نماینده‌ی آنان در شهرهایی که شیعیان حضور داشتند، منصوب می‌شدند.

(درس ۱۱، صفحه‌ی ۱۳۲)

۵۴-

(کتاب جامع)

امامان معصوم (ع) در راستای ولایت‌ظاهری و بر مبنای وظیفه‌ی امر به معروف و نهی از منکر (یکی از فروع دین) معتقد بودند که اگر حاکمی، حقوق مردم را زیر پا گذارد و به احکام اسلامی عمل نکند، بر اساس وظیفه‌ی امر به معروف و نهی از منکر، باید با او مقابله و مبارزه کرد.

(درس ۱۱، صفحه‌ی ۱۲۵)

۵۵-

(کتاب جامع)

امامان می‌کوشیدند آن بخش از اقدامات و مبارزات خود را که دشمن به آن حساسیت دارد در قالب تقیه به پیش ببرند یعنی اقدامات خود را مخفی نگه دارند به گونه‌ای که در عین ضربه زدن به دشمن کم‌تر ضربه بخورد.

(درس ۱۱، صفحه‌ی ۱۲۷)

۵۶-

(کتاب جامع)

بخش اصلی رهبری امام عصر (عج) مربوط به ولایت معنوی است و ایشان در این مورد می‌فرماید: «ما در رسیدگی [به شما] و سرپرستی شما کوتاهی و سستی نمی‌کنیم و یاد شما را از خاطر نمی‌بریم که اگر جز این بود، دشواری‌ها و مصیبت‌ها بر شما فرود می‌آمد...» - حل بعضی از مشکلات علمی علما، از جمله دستگیری‌های امام در قالب ولایت معنوی است.

(درس ۱۲، صفحه‌ی ۱۱۴)

۵۷-

(کتاب جامع)

پیامبر (ص) در زمان حیات، درباره‌ی دوازده جانشین بعد از خود با مردم سخن گفته بود و حضرت مهدی (عج) را معرفی کرده بود. حضرت علی (ع) و امامان دیگر نیز درباره‌ی امام زمان (عج) و رسالتی که بر عهده دارد، یاد کرده بودند. از این رو حاکمان بنی‌عباس از این موضوع آگاه بودند و درصدد بودند که مهدی موعود را به محض تولد از بین ببرند به همین دلیل امام هادی (ع) و امام عسکری (ع) را در محله‌ی نظامی اسکان داده بودند.

(درس ۱۲، صفحه‌ی ۱۱۴)

۵۸-

(کتاب جامع)

پویایی جامعه شیعه در طول تاریخ، به دو عامل وابسته بوده است:
الف) گذشته سرخ - اعتقاد به عاشورا و آمادگی برای ایثار و شهادت
ب) آینده سبز - انتظار برای سرنگونی ظالمان و گسترش عدالت و انسانیت در سراسر جهان، زیر پرچم امام عصر (ع)

(درس ۱۳، صفحه‌ی ۱۵۲)

۵۹-

(کتاب جامع)

در آیه‌ی شریفه‌ی «وَعَدَ اللَّهُ الَّذِينَ آمَنُوا مِنكُمْ وَعَمِلُوا الصَّالِحَاتِ لَيَسْتَخْلِفَنَّهُم فِي الْأَرْضِ... يَعْبُدُونَنِي لَا يُشْرِكُونَ بِي شَيْئاً» نتیجه‌ی حکومت مؤمنان صالح، «دوری از شرک» آمده است. یکی از ویژگی‌های آن دوران، تبدیل شدن ترس به امنیت می‌باشد.

(درس ۱۳، صفحه‌ی ۱۴۷)

۶۰-

(کتاب جامع)

عدالت‌گستری: در جامعه مهدوی، قطب مرفه و قطب فقیر، طبقه‌ی مستکبر و طبقه‌ی مستضعف وجود ندارد.

(درس ۱۳، صفحه‌ی ۱۵۳)



زبان انگلیسی (۲)

-۶۱

(علی شکوهی)

ترجمه جمله: «او چه مدت است که به موسیقی علاقه‌مند بوده است؟»

«فکر کنم از وقتی که ۸ ساله بود.»

نکته مهم درسی:

در بخش دوم سؤال از "since" و فعل زمان گذشته استفاده شده است، پس در بخش اول حال کامل نیاز است. با توجه به ضمیر "he" گزینه «۲» صحیح است.

(گرامر)

-۶۲

(میرحسین زاهدی)

ترجمه جمله: «بعد از این‌که برادر کوچکش متولد شد، والدین جین از وی انتظار داشتند که از او مراقبت کند.»

(معنی گزینه‌ها به همراه "look")

(۱) در جستجوی لغت گشتن

(۲) جست‌وجو کردن

(۳) مراقبت کردن

(۴) نگاه کردن

(گرامر)

-۶۳

(شهرام ایزری)

ترجمه جمله: «استاد دانشگاه از دانشجویان زیادی در کلاس درخواست کرد تا پاراگراف مقدمه را به دلیل اشتباهات زیاد در آن بازنویسی کنند.»

(۱) دوباره آغاز کردن

(۲) بازنویسی کردن

(۳) بازپخش کردن

(۴) دوباره خواندن

(واژگان)

-۶۴

(عبدالرشید شفیعی)

ترجمه جمله: «اگر بیش از مقدار یا تعداد خاصی از کالاهای ما را بخرید، تخفیف بزرگی دریافت خواهید کرد.»

(۱) زبان

(۲) تخفیف

(۳) متناسب، مطابق

(۴) سفالگری

(واژگان)

-۶۵

(علی شکوهی)

ترجمه جمله: «آن‌ها نیاز دارند چند مهندس جوان با فکر خلاق را استخدام کنند تا این اوضاع وحشتناک را بهبود بخشند.»

(۱) هنرمندانه

(۲) خوشبخت

(۳) خلاق

(۴) خوشحال

(واژگان)

-۶۶

(میرحسین زاهدی)

ترجمه جمله: «سوئیس ساعت‌های با کیفیت بالا تولید می‌کند و آن‌ها را به سرتاسر دنیا

صادر می‌کند.»

(۱) سفر کردن

(۲) دنبال کردن

(۳) زیر ... خط کشیدن

(۴) تولید کردن

(واژگان)

-۶۷

(رضا کیاسالار)

ترجمه جمله: «در کشور ما، هر روستایی صنایع دستی خود را دارد و مردم روستایی برای پول در آوردن روی آنها کار می‌کنند.»

(۱) تجربه

(۲) راهبرد

(۳) صنعت دستی

(۴) ضربان قلب

(واژگان)

-۶۸

(ندرا باران‌طلب)

ترجمه جمله: «ما در فرآیند جمع‌آوری داده‌ها برای تحقیق چند مشکل حل نشدنی داشتیم.»

(۱) محافظت کردن

(۲) قدردانی کردن

(۳) ایجاد کردن

(۴) جمع‌آوری کردن

(واژگان)

-۶۹

(سپیده عرب)

ترجمه جمله: «این فیلم حاصل کار گروهی فراوان است و مقدار زیادی وقت بر روی آن صرف شده است.»

(۱) حاضر شدن

(۲) بررسی کردن

(۳) صرف کردن

(۴) مرور کردن

(واژگان)

-۷۰

(شهرام ایزری)

ترجمه جمله: «برای زنان ایرانی مدت زمان زیادی طول می‌کشد تا یک فرش کاملاً نرم و خاص ببافند و آن را با قیمت‌های بالا در بازار به فروش برسانند.»

(۱) نرم

(۲) مطمئن

(۳) نامحبوب

(۴) معمولی

(واژگان)

-۷۱

(روزبه شولایی مقدم)

ترجمه‌ی جمله: «بهترین عنوان برای این متن می‌تواند «آتلانتیس: مکانی واقعی یا تنها یک داستان؟» باشد.»

(درک مطلب)

-۷۶

(پوار مؤمنی)

ترجمه‌ی جمله: «کلمه‌ی "marketed" از لحاظ معنایی به "sold" «فروخته‌شده» نزدیک‌ترین است.»

(درک مطلب)

-۷۲

(روزبه شولایی مقدم)

ترجمه‌ی جمله: «کدام جمله در مورد داستان اهالی آتلانتیس صحیح نیست؟»
«آن‌ها خشمگین شدند.»

(درک مطلب)

-۷۷

(پوار مؤمنی)

ترجمه‌ی جمله: «"karat" به آن گونه‌ای که در صنعت جواهر استفاده می‌شود، به مقدار طلای مخلوط‌شده با دیگر فلزات اشاره می‌کند.»

(درک مطلب)

-۷۳

(روزبه شولایی مقدم)

ترجمه‌ی جمله: «کلمه‌ی "great" در بند اول را می‌توان با کلمه‌ی "very large" (خیلی بزرگ) جایگزین کرد.»

(درک مطلب)

-۷۸

(پوار مؤمنی)

ترجمه‌ی جمله: «طلایی که نسبت آن ۱۰k است، ارائه‌کننده‌ی پایین‌ترین درجه‌ی طلای قابل فروش در ایالات متحده است.»

(درک مطلب)

-۷۴

(روزبه شولایی مقدم)

ترجمه‌ی جمله: «ایده‌ی اصلی پاراگراف سوم چیست؟»
«هیچ کس واقعا آتلانتیس را نیافته است.»

(درک مطلب)

-۷۹

(پوار مؤمنی)

ترجمه‌ی جمله: «ضمیر "it" که زیر آن خط کشیده شده به "mark" اشاره می‌کند.»

(درک مطلب)

-۷۵

(روزبه شولایی مقدم)

ترجمه‌ی جمله: «کدام یک از موارد زیر به جمله‌ی برای آتلانتیس واقعی «یک سند قطعی هم وجود ندارد» از لحاظ معنایی نزدیک‌ترین است؟»

«هیچ چیزی وجود ندارد که به ما بیاوراند که داستان آتلانتیس صحت دارد.»

(درک مطلب)

-۸۰

(پوار مؤمنی)

ترجمه‌ی جمله: «کدام یک از کلمات زیر در متن به معنای «تعداد یا مقدار یک گروه یا بخشی از چیزی وقتی با کل مقایسه می‌شود» است؟»

«Proportion» (نسبت، تناسب)

(درک مطلب)

ریاضی و آمار (۱۷)

-۸۱

(امیر زراتروز، توابع پلکانی و قدر مطلق، صفحه‌ی ۳۷ تا ۳۹)

$$A = \frac{3|x| - 4|-x|}{\sqrt{|x|} + |2x|} \quad x=4/8 \rightarrow A = \frac{3|4/8| - 4|-4/8|}{\sqrt{|4/8|} + |2 \times 4/8|}$$

$$\Rightarrow A = \frac{3 \times (4) - 4 \times (-5)}{\sqrt{4+9}} = \frac{12+20}{2+9} = \frac{32}{11}$$

-۸۲

(فرزاد روشنی، توابع پلکانی و قدر مطلق، صفحه‌ی ۳۷ تا ۴۲)

چون $1 > 0$ است، پس برای محاسبه $f(0)$ از ضابطه بالایی استفاده می‌کنیم:

$$f(0) = \left| 2(0)^2 - 1 \right| - \frac{1}{2} = |0 - 1| - \frac{1}{2} = 1 - \frac{1}{2} = \frac{1}{2}$$

و برای محاسبه $f(2)$ از ضابطه پایینی استفاده می‌کنیم:

$$f(2) = [\sqrt{2^2 - 1}] - 2 = [\sqrt{4 - 1}] - 2 = [\sqrt{3}] - 2 = [1/7] - 2$$

$$= 1 - 2 = -1$$

$$f(0) + f(2) = \frac{1}{2} - 1 = -\frac{1}{2}$$

-۸۳

(فرزاد روشنی، توابع پلکانی و قدر مطلق، صفحه‌ی ۳۷ تا ۴۲)

با جایگذاری مقدار x در تابع داریم:

$$f(x) = |5x| - |3x| \xrightarrow{x=-\frac{1}{2}}$$

$$f(-\frac{1}{2}) = \left| 5 \times (-\frac{1}{2}) \right| - \left| 3 \times (-\frac{1}{2}) \right| = \left| -\frac{5}{2} \right| - \left| -\frac{3}{2} \right|$$

$$\frac{-3 < -\frac{5}{2} < -2 \Rightarrow \left| -\frac{5}{2} \right| = -3}{-\frac{3}{2} < 0 \Rightarrow \left| -\frac{3}{2} \right| = \frac{3}{2}} \rightarrow f(-\frac{1}{2}) = |-3| - \left| \frac{3}{2} \right|$$

$$\frac{-3 < 0 \Rightarrow |-3| = 3}{1 < -\frac{3}{2} < 2 \Rightarrow \left| \frac{3}{2} \right| = 1} \rightarrow f(-\frac{1}{2}) = 3 - 1 = 2$$

-۸۴

(فرزاد روشنی، توابع پلکانی و قدر مطلق، صفحه‌ی ۴۰ تا ۴۲)

$$y = -|x-4| + 1 \Rightarrow y = \begin{cases} -(x-4) + 1, & x-4 \geq 0 \\ -(-(x-4)) + 1, & x-4 < 0 \end{cases}$$

$$\Rightarrow y = \begin{cases} -x+5, & x \geq 4 \\ x-3, & x < 4 \end{cases} \Rightarrow y=0 \Rightarrow \begin{cases} -x+5=0, & x \geq 4 \\ x-3=0, & x < 4 \end{cases}$$

$$\Rightarrow \begin{cases} x=5, & x \geq 4 \\ x=3, & x < 4 \end{cases}$$

تابع در دو نقطه به طول‌های $x=5$ ، $x=3$ محور طول‌ها را قطع می‌کند

$$3+5=8$$

-۸۵

(امیر مسموریان، توابع پلکانی و قدر مطلق، صفحه‌ی ۴۰ تا ۴۲)

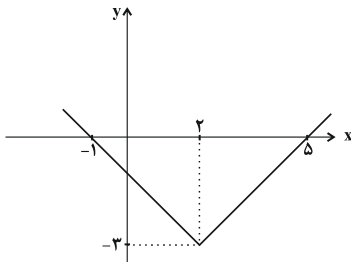
با توجه به تقارن تابع قدر مطلق، طول نقطه رأس نمودار این تابع برابر است با $\frac{-1+5}{2} = 2$ پس تابع به صورت $y = |x-2| - b$ است از طرفی $(5, 0)$ در تابع صدق می‌کند:

$$0 = |5-2| - b \Rightarrow 0 = 3 - b \Rightarrow b = 3$$

در نتیجه تابع به صورت $y = |x-2| - 3$ است، پس:

$$a = -2, b = 3$$

$$\Rightarrow ab = (-2) \times 3 = -6$$



-۸۶

(امیر ورکبانی، اعمال روی توابع، صفحه‌ی ۴۵ تا ۴۸)

ابتدا دامنه تابع $\frac{f}{g}$ را به دست می‌آوریم:

$$D_{\frac{f}{g}} = \{3, 4\}$$

(۱) در گزینه‌ی «۱» عدد ۴ در دامنه تابع g قرار ندارد و لذا نمی‌تواند در دامنه تابع $\frac{f}{g}$ قرار گیرد.

(۲) در گزینه‌ی «۲» عدد ۲ در دامنه تابع g است و باید زوج مرتب $(2, 5)$ در تابع $\frac{f}{g}$ بیاید که نیامده است.

(۳) در گزینه‌ی «۳» دامنه مشترک دو تابع $\{3, 4\}$ می‌باشد که هر دو در تابع $\frac{f}{g}$ به صورت صحیح محاسبه شده‌اند. دقت کنید اگر چه (-1) در دامنه f و g مشترک

است اما چون $g(-1) = 0$ است، پس در دامنه $\frac{f}{g}$ قرار نمی‌گیرد.

(۴) در گزینه‌ی «۴» دامنه مشترک دو تابع $\{3, 4\}$ می‌باشد، ولی مقدار تابع $\frac{f}{g}$ برای ۴،

مقدار ۱ به دست می‌آید و به جای $(4, \frac{1}{5})$ باید $(4, 1)$ قرار گیرد که در نتیجه صحیح

نیست.

علوم و فنون ادبی (۲)

(عارف‌سهارادت طباطبایی نژاد، استعاره، صفحه‌ی ۷۳)

-۹۱

در همه‌ی گزینه‌ها یک استعاره (مجاز با علاقه‌ی شباهت) به کار رفته به جز بیت گزینه‌ی «۴» که دو استعاره دارد: «ترگس» استعاره از «چشم» و «سنبل» استعاره از «مو»
در گزینه‌های دیگر، «گوهر فشاندن» استعاره از «سخن گفتن»، «حوربهشتی» استعاره از «معشوق زیبارو» و «گلاب» استعاره از «اشک» است.

-۹۲

(اعظم نوری‌نیا، تاریخ ادبیات فارسی در قرن‌های دهم و یازدهم، صفحه‌ی ۶۲)

شاعران عصر صفوی سروده‌های خود را بیشتر با مضامین پند و اندرز، توصیف و بیان امور طبیعی و همچنین تبدیل موضوعات و تمثیلات کهن به مضامین تازه و به زبان جدید همراه کردند.

-۹۳

(اعظم نوری‌نیا، سبک‌های هندوی، صفحه‌ی ۸۴ و ۸۵)

شعر هندی شعری معنی‌گراست؛ نه صورت‌گرا و شاعران به معنی بیشتر توجه دارند تا به زبان.

-۹۴

(سعید یغمی، استعاره، صفحه‌ی ۷۷)

اضافه‌ی استعاری ← گردن جان

اضافه‌ی استعاری در گزینه‌های دیگر:

گزینه‌ی «۱»: روی روز، دامن شب

گزینه‌ی «۲»: رخسار صبح، دل زمانه

-۹۵

(سیدجمال طباطبایی نژاد، ترکیبی)

«درّ دری» استعاره از زبان فارسی است.

تشریح گزینه‌های دیگر:

گزینه‌ی «۱»: «بت» استعاره از معشوق و تشبیه عارض (چهره) به بهار.

گزینه‌ی «۳»: «لعبت» و «باغ لطافت» استعاره از معشوق و محبوب و «لب لعل» تشبیه.

گزینه‌ی «۴»: «میدان ارادت» تشبیه و «گوی» استعاره از «سر».

-۸۷

(مهمربیرایی، اعمال روی توابع، صفحه‌ی ۳۹ و ۵۰)

ابتدا با توجه به ضابطه‌ی تابع‌های f_1 و f_2 ، ضابطه‌ی توابع f_3 و f_4 و f_5 را می‌یابیم:

$$f_3 = f_1 \times f_2 = (\sqrt{2x-1} + 2) \times \left(\frac{-x}{x+2}\right)$$

$$\Rightarrow f_3(1) = (\sqrt{2 \times 1 - 1} + 2) \times \left(\frac{-1}{1+2}\right) = 3 \times \frac{1}{3} = 1$$

$$f_4 = f_3 - f_2 = (\sqrt{2x-1} + 2) \times \left(\frac{-x}{x+2}\right) - \frac{-x}{x+2}$$

$$\Rightarrow f_4(1) = f_3(1) - f_2(1) = 1 - \frac{-1}{1+2} = 1 - \frac{1}{3} = \frac{2}{3}$$

$$f_5 = \frac{f_3}{f_4} \Rightarrow f_5(1) = \frac{f_3(1)}{f_4(1)} = \frac{1}{\frac{2}{3}} = \frac{3}{2}$$

-۸۸

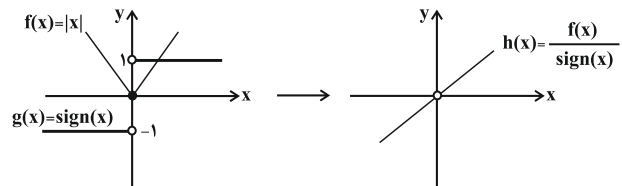
(مهمربیرایی، اعمال روی توابع، صفحه‌ی ۵۱ تا ۵۳)

با توجه به نمودار دو تابع درمی‌یابیم که دامنه‌ی دو تابع f و g فقط در نقاطی به طول اعداد طبیعی $\{1, 2, 3, 4, 5\}$ با یکدیگر اشتراک دارند که به‌ازای طول این نقاط مقدار تابع f برابر یک و مقدار تابع g برابر -1 است که حاصل جمع آن‌ها صفر خواهد شد. پس نمودار گزینه‌ی «۲» پاسخ صحیح است.

-۸۹

(مهمربیرایی، اعمال روی توابع، صفحه‌ی ۵۱ تا ۵۳)

اگر نمودار تابع $f(x)$ و $g(x)$ را در یک دستگاه مختصات رسم کنیم، داریم:



دقت کنید تابع $h(x) = \frac{|x|}{\text{sign}(x)}$ به‌ازای $x = 0$ تعریف نشده است، زیرا مخرج کسر صفر می‌شود که تعریف نشده است.

-۹۰

(امیرورکیانی، اعمال روی توابع، صفحه‌ی ۳۵ تا ۵۳)

تابع $f(x) = |2x|$ را می‌توان به‌صورت ۳ ضابطه‌ای نوشت و داریم:

$$f(x) = \begin{cases} 2x, & x > 0 \\ 0, & x = 0 \\ -2x, & x < 0 \end{cases}$$

حال با توجه به اشتراک دامنه‌ی دو تابع $f(x)$ و $g(x)$ می‌توان نوشت:

$$g(x) - f(x) = \begin{cases} x - 2x, & x > 0 \\ 0 - 0, & x = 0 \\ -x + 2x, & x < 0 \end{cases} = \begin{cases} -x, & x > 0 \\ 0, & x = 0 \\ x, & x < 0 \end{cases}$$

$$\Rightarrow g(x) - f(x) = \begin{cases} -x, & x > 0 \\ 0, & x = 0 \\ x, & x < 0 \end{cases} \rightarrow \text{با توجه به تعریف تابع قدرمطلق}$$

$$(g - f)(x) = -|x|$$

تاریخ (۲)

-۹۶

(سعیر یغفری، استعاره، صفحه‌ی ۷۷)

جان بخشی به مرغ چمن، باد صبا و باغ

تشریح گزینه‌های دیگر:

گزینه‌ی «۱»: جان بخشی به صبا

گزینه‌ی «۳»: جان بخشی به صبح و شب

-۹۷

(کاتلم کاتمی، استعاره، صفحه‌ی ۷۳)

در این بیت «زلف به مشک» و «چشم به نرگس» تشبیه شده است. آرایه‌ی استعاره در بیت به کار نرفته است.

استعاره در سایر ابیات:

گزینه‌ی «۲»: «کاروان سرا» استعاره از دنیا

گزینه‌ی «۳»: «مروارید» استعاره از اشک

گزینه‌ی «۴»: «آتش» استعاره از عشق

-۹۸

(کاتلم کاتمی، پایه‌های آوایی همسان (۲)، صفحه‌ی ۶۵)

وزن واژه‌های مصراع گزینه «۴»: فاعلاتن فاعلاتن فاعلاتن فاعلن

در	را	ق	عش	کین	مُم	ست	نی
-	-	U	-	-	-	U	-
	تن	ش	دا	هان	پن	ن	سی
	-	U	-	-	-	U	-

-۹۹

(مفسن اصغری، استعاره، صفحه‌ی ۷۳)

استعاره‌های موجود در ابیات:

الف) سرو: یار / ب) آتش (در مصراع دوم): غم عشق / ج) نرگس مخمور: چشم / د) دوش گلستان: اضافه‌ی استعاری و تشخیص / ه) آتشین سیما بودن خس / و) عشق باد و بستان به باد نوروزی و جور باد خزان

-۱۰۰

(مفسن اصغری، تاریخ ادبیات فارسی در قرن‌های دهم و یازدهم، صفحه‌ی ۶۲ و ۶۳)

صورت درست عبارات نادرست:

الف) سبک شعر «وحشی بافقی» حد واسط سبک دوره‌ی عراقی و هندی است.

ج) توضیحات این مورد مربوط به صائب تبریزی است.

د) محتشم کاشانی در سرودن شعر مذهبی مشهور و ترکیب‌بند عاشورایی او زبانزد است.

-۱۰۱

(مهری کارران، ایران در دوران غزنوی، سلجوقی و خوارزمشاهی، صفحه‌های ۱۰۲، ۱۰۳ و ۱۰۵)

الف) غزنویان در زمان سلطان مسعود و در جنگ دندانقان شکست خوردند و سلطه‌ی غزنویان بر خراسان به سر رسید، اما حکومت آنان تا اواخر قرن ششم هجری ادامه یافت.

ب) با پیروزی تکش خوارزمشاه بر آخرین سلطان سلجوقی (۵۹۰ ق)، حکومت سلجوقیان منقرض شد و خوارزمشاهیان قدرت را به دست گرفتند.

ج) سلطان محمد خوارزمشاه برای مقابله با عباسیان، به سوی بغداد لشکرکشی کرد؛ اما سپاه او در گردنه‌ی اسدآباد همدان بر اثر برف و سرمای شدید متوقف شد.

-۱۰۲

(بهروز بیبی، فرهنگ و هنر در عصر مغول - تیموری، صفحه‌ی ۱۳۰ و ۱۳۲)

کتاب مجمع‌الانساب و ارگ علیشاه در تبریز و گنبد غفاری در مراغه مربوط به زمان ایلخانان و ابوسعید می‌باشد.

-۱۰۳

(مهری کارران، فرهنگ و هنر در عصر مغول - تیموری، صفحه‌ی ۱۲۵ و ۱۲۷)

الف) مغولان در آغاز پیرو آیینی ساده موسوم به شَمَنی بودند که زیر نظر روحانیانی با عنوان شَمَن اداره می‌شد. پیروان این آیین، مجموعه‌ای از مظاهر طبیعت را می‌پرستیدند و هر چند به خدای بزرگ اعتقاد داشتند، اما خدایپرستی آنان ناقص بود.

ب) ایلخان الجایتو، پسر و جانشین غازان به مذهب تشیع گروید.

ج) یکی از تحولات مهم دوران ایلخانان و تیموریان، رشد قابل توجه تصوف و طریقت‌های صوفیانه بود.

-۱۰۴

(علیرضا عوض‌آبادیان، ایران در دوران غزنوی، سلجوقی و خوارزمشاهی، صفحه‌ی ۱۰۷)

دیوان غرض با ریاست عارض بر امور اداری و مالی و تدارکاتی سپاه، از قبیل آمار سپاهیان، پرداخت و حقوق و مواجب آنان نظارت می‌کرد. دیوان برید یا چابارخانه تحت ریاست صاحب برید قرار داشت و دیوان اشراف به ریاست مشرف بر دخل و خرج کشور و عملکرد دیوانیان به‌ویژه مستوفان نظارت می‌کرد.

-۱۰۵

(آزاده میرزائی، ظهور و گسترش تمدن ایرانی - اسلامی، صفحه‌های ۸۹، ۹۰، ۹۱ و ۹۳)

الف) یعقوب لیث
ب) حسن بن زید
پ) طاهر بن حسین مشهور به ذوالیمینین
ت) مرداوچ

جغرافیا (۲)

-۱۰۶

(هژبر ریمیی، حکومت، جامعه و اقتصاد در عصر مغول - تیموری، صفحه‌ی ۱۱۶ و ۱۱۸)

نقشه قلمرو ایلخانان در زمان غازان خان و قلمرو تیموریان در زمان شاهرخ، بیانگر این مطلب است که نواحی ماوراءالنهر در عصر حکومت غازان خان تحت سلطه این حکومت نبوده اما در دوره تیموریان و فرمانروایی شاهرخ در محدوده قلمرو این حکومت بوده است.

-۱۰۷

(آزاده میرزائی، حکومت، جامعه و اقتصاد در عصر مغول - تیموری، صفحه‌ی ۱۱۶ و ۱۱۷)

با توجه به نقشه قلمرو ایلخانان در صفحه ۱۱۶ کتاب درسی بخارا جزء قلمرو ایلخانان در زمان غازان خان نبوده است و با توجه به نمودار زمان دوره ایلخانان در صفحه ۱۱۷ کتاب درسی رشیدالدین فضل‌الله همدانی از وزیران دوره غازان و آلجایتو بوده است.

-۱۰۸

(هژبر ریمیی، حکومت، جامعه و اقتصاد در عصر مغول - تیموری، صفحه‌ی ۱۱۷)

تشریح عبارت‌های نادرست:

(الف) پس از حکومت هلاکوخان، آباقا به قدرت رسید.

(ت) پس از حکومت تکودار ارغون فرمانروای نواحی تحت سلطه گشت.

(ث) گیات‌الدین رشیدی از جمله افراد تأثیرگذار دوران حکومت ابوسعید بوده است.

-۱۰۹

(مبیه مهبی، ظهور و گسترش تمدن ایرانی - اسلامی، صفحه‌ی ۹۰ و ۹۲)

تشریح عبارت‌های نادرست:

(الف) در میان سلسله‌های ایرانی مسلمان، آل‌بویه بر بخش‌های وسیعی از جنوب، شمال و غرب ایران و عراق حکومت کرد.

(ب) اظهار اطاعت امیران سلسله‌های سامانی و طاهری نسبت به خلیفه باعث مقبولیت و مشروعیت بخشیدن به قدرت آنان در نزد عامه مردم مسلمان شد.

(ت) در سده‌های نخستین هجری، دهقانان، علاوه بر مشارکت در امور محلی، نقش مهمی در حفظ و انتقال فرهنگ ایرانی از دوره باستان به دوره اسلامی ایفا کردند.

-۱۱۰

(بهروز یبیی، حکومت، جامعه و اقتصاد در عصر مغول - تیموری، صفحه‌ی ۱۱۶ تا ۱۱۹، ۱۲۲ و ۱۲۴)

تشریح عبارت‌های نادرست:

حکومت سادات مرعشی، حکومتی شیعی در مازندران بود.

هم‌زمان با زوال حکومت ایلخانان در ایران، حاکمان مغولی ماوراءالنهر رو به ضعف نهادند.

سه گونه مالیات کشاورزی، مالیات بازرگانی و مالیات دامی تا پایان عهد تیموریان تداوم یافت.

-۱۱۱

(بهروز یبیی، معنا و مفهوم ناحیه سیاسی، صفحه‌ی ۱۱۸ و ۱۱۹)

نقشه‌ی داده شده در صورت سؤال ناحیه‌ی فروملی را نشان می‌دهد که یک واحد جغرافیایی مانند شهر، روستا، بخش، شهرستان و استان است. ناحیه خودمختار ناحیه‌ای است که استقلال محدود یک واحد سیاسی در اداره امور خود در داخل یک کشور است. مانند نخجوان در جمهوری آذربایجان، هنگ‌کنگ (چین) و کردستان در عراق.

-۱۱۲

(معمد ابراهیم علی‌نژاد، نواحی اقتصادی (تجارت و اقتصاد جهانی)، صفحه‌ی ۱۰۹، ۱۰۸ و ۱۱۱)

منظور از اقتصاد جهانی، تجارت بین المللی کالاها و خدمات است که بر مبنای ارزش یک پول معین صورت می‌گیرد.

امروزه بیشتر مبادلات اقتصادی کشورها از طریق انواع کشتی‌های فله‌بر (که غلات، زغال، سنگ آهن، سیمان و ... حمل می‌کنند)، کشتی‌های کانتینری، کشتی‌های نفتکش و شناورهای تانکر حمل‌کننده گاز انجام می‌گیرد.

دوربان یکی از بنادر کشور آفریقای جنوبی است.

برداشته شدن محدودیت‌های تجارت و سرمایه‌گذاری بین سه کشور در یک دوره زمانی، برداشته شدن تعرفه‌های کشاورزی و خواریار، امکان سرمایه‌گذاری امریکا و کانادا در مکزیک از اهداف عمده نفتا می‌باشد.

-۱۱۳

(بهروز یبیی، نواحی اقتصادی (تجارت و اقتصاد جهانی)، صفحه‌ی ۱۰۱ و ۱۰۴)

پس از جنگ جهانی اول و دوم، نهضت‌های استقلال‌طلبانه در کشورهای مستعمره بیش تر شد و کشور کنگو توسط کشور بلژیک غارت و چپاول می‌شد و شبکه راه‌های به هم پیوسته جاده ابریشم تا قرن پانزدهم میلادی شکل گرفت و یکی از ملاک‌های سنجش مقایسه کشورها، شاخص توسعه انسانی می‌باشد.

-۱۱۴

(معمد ابراهیم علی‌نژاد، معنا و مفهوم ناحیه سیاسی، صفحه‌ی ۱۲۱ تا ۱۲۴)

توافق‌ها و تصمیمات سیاسی و اقتصادی حکومت‌ها بر فضای جغرافیایی تأثیر می‌گذارد. (تصویر الف) سیاست‌ها و تصمیماتی که حکومت یک کشور در زمینه برنامه‌ریزی و بودجه‌ای که به نواحی مختلف کشور (شهر، روستا، استان و ...) اختصاص می‌دهد، بر توزیع امکانات و تجهیزات در نواحی مختلف اثر می‌گذارد. (تصویر ب) بانوان در فضای مخصوص خود به راحتی و با رعایت موازین شرعی و دینی ورزش و تفریح می‌کنند. ساختن این نوع فضاهای جغرافیایی تجلی ایدئولوژی اسلامی و توجه به ارزش‌های دینی در حکومت اسلامی است. (تصویر ج)

منطقه خلیج فارس سیاست‌های جهانی را تحت تأثیر قرار می‌دهد و موجب کشمکش بین حکومت‌ها می‌شود. (تصویر د)

جغرافیا (۲) (شاهد «کوه‌ها»)

۱۲۱-

(کتاب جامع سؤال ۳۹۰، نواحی اقتصادی (کشاورزی و صنعت)، صفحه‌ی ۹۰ کتاب درسی)
ایالات متحده آمریکا، اتحادیه اروپا، استرالیا، زلاندنو، آرژانتین و برزیل از مهم‌ترین مراکز دامداری تجاری در جهان هستند.

۱۲۲-

(کتاب جامع سؤال ۳۹۳، نواحی اقتصادی (کشاورزی و صنعت)، صفحه‌ی ۹۲ کتاب درسی)
بیشتر پلانتیشن‌ها در نزدیکی سواحل دریا واقع شده‌اند تا بتوان از کشتی برای صدور محصولات به سایر نواحی جهان استفاده کرد و امروزه صاحبان اغلب پلانتیشن‌ها، شرکت‌های بزرگ، به ویژه شرکت‌های چند ملیتی هستند؛ زیرا این مزارع به سرمایه‌گذاری زیادی نیاز دارند.

۱۲۳-

(کتاب جامع سؤال ۴۰۶، نواحی اقتصادی (کشاورزی و صنعت)، صفحه‌ی ۹۸ کتاب درسی)
بخش خدمات، فعالیت‌های متنوعی را دربر می‌گیرد و گسترش فعالیت‌های خدماتی بر چشم‌انداز و منظره شهرها تأثیرات بسیاری می‌گذارد.

۱۲۴-

(کتاب جامع سؤال ۴۰۷، نواحی اقتصادی (کشاورزی و صنعت)، صفحه‌ی ۹۶ کتاب درسی)
شهر علمی تسوکوبا در ژاپن از مهم‌ترین مراکز علمی و فناوری جهان است و امروزه کشورها سعی می‌کنند با ایجاد پارک‌های علمی و فناوری، صنایع نوین را در کشور خود گسترش دهند.

۱۲۵-

(کتاب جامع سؤال ۴۳۵، نواحی اقتصادی (تجارت و اقتصاد جهانی)، ۱۰۰ کتاب درسی)
تجارت، خرید و فروش کالاها و خدماتی است که نیازها یا خواسته‌های ما را برآورده می‌کنند و امروزه هیچ کشوری از نظر منابع و مواد خام و کالاهای صنعتی خودکفا و بی‌نیاز از مبادله با سایر نواحی جهان نیست.

۱۱۵-

(الهام میرزائی، نواحی اقتصادی (کشاورزی و صنعت)، صفحه‌ی ۹۵)
الف) مشرق، جنوب و جنوب شرقی آسیا از مهم‌ترین نواحی صنعتی در قاره‌ی آسیا هستند.
ب) جمهوری‌های چک و لهستان در اروپای شرقی از نواحی صنعتی مهم این بخش از اروپا هستند.
پ) نواحی صنعتی ایالات متحده آمریکا بیش‌تر در شمال شرقی آن و از کوه‌های آپالاش تا دریاچه‌های پنج‌گانه گسترده شده‌اند.
ت) هند، به‌ویژه در ناحیه‌ی کلکنه و بمبئی از نظر توسعه صنعت اهمیت جهانی یافته است.
نکته: چین در دو دهه اخیر در زمینه صنعت به رشد قابل ملاحظه‌ای دست یافته و به یک قدرت جهانی تبدیل شده است.

۱۱۶-

(مهری گاردان، نواحی اقتصادی (تجارت و اقتصاد جهانی)، صفحه‌های ۱۰۶ تا ۱۰۸)
در نظام سرمایه‌داری جهانی، براساس روابط و مبادله نابرابری که بین نواحی پدید آمده است، برخی نواحی نیز نقش «مرکز» یافته و بر سایر نواحی غالب و مسلط شده‌اند. برخی نواحی نیز نقش «پیرامون» دارند که به لحاظ اقتصادی مرکز وابسته‌اند. در نمودار صورت سؤال مورد (۱)، کالاهای مصرفی کارخانه‌ای و ... و مورد (۲)، مواد اولیه و خام - نیروی کار ارزان ...
اتحادیه منطقه‌ای: نفتا، اِکو و آسه آن

۱۱۷-

(الهام میرزائی، معنا و مفهوم ناحیه سیاسی، صفحه‌ی ۱۲۰ و ۱۲۱)
پرسی عبارت‌های نادرست:
الف) همه نواحی سیاسی سه رکن اساسی دارند.
ب) هر ناحیه سیاسی قانونی دارد که محل تمرکز قدرت سیاسی است.
ت) خطوط مرزی حد اعمال اراده سیاسی یک نظام مدیریت یا حکومت هستند.
ث) قانون نواحی سیاسی همان پایتخت‌ها، مراکز ایالت‌ها و استان‌ها و شهرهای مهم ناحیه‌ای یا مقر سازمان‌های بین‌المللی هستند.

۱۱۸-

(مهری گاردان، نواحی اقتصادی (کشاورزی و صنعت)، صفحه‌ی ۸۴)
الف) کشاورزی تجاری به دنبال رشد جمعیت در جهان گسترش یافته است.
ب) این نوع کشاورزی هم در کشورهای پیشرفته و هم در کشورهای کم‌تر توسعه یافته جهان رواج دارد.
ج) در کشاورزی معیشتی میزان تولید و سود اقتصادی، کم است.

۱۱۹-

(پهروز یحیی، نواحی اقتصادی (کشاورزی و صنعت)، صفحه‌ی ۸۸ و ۹۴)
چین و هند همان‌طور که در نقشه صفحه ۸۸ دیده می‌شود (چین با ۱۲۲ میلیون تن و هند با ۹۴ میلیون تن) مهم‌ترین تولیدکنندگان گندم در جهان هستند و نقشه صفحه ۹۴ می‌بینیم که سوء تغذیه در چین را متوسط پایین و در هند متوسط بالا نشان می‌دهد.

۱۲۰-

(پهروز یحیی، معنا و مفهوم ناحیه سیاسی، صفحه‌ی ۱۲۳)
سیاست‌ها و تصمیماتی که حکومت یک کشور در زمینه اقتصاد، اشتغال و توزیع درآمد اتخاذ می‌کند و همچنین نوع برنامه‌ریزی و بودجه‌ای که به نواحی مختلف کشور (شهر، روستا، استان و ...) اختصاص می‌دهد، بر توزیع امکانات و تجهیزات در نواحی مختلف اثر می‌گذارد. در نتیجه، ممکن است توزیع امکانات مناسب و عادلانه یا به دور از عدالت باشد و چشم‌اندازها و فضاهای جغرافیایی متفاوتی ایجاد شود. (تصویر صورت سؤال، استفاده از کار کودکان در جمع‌آوری زباله - فیلیپین را نشان می‌دهد.)

-۱۲۶

(کتاب جامع سؤال ۴۵۳، نواحی اقتصادی (تجارت و اقتصاد جهانی)، صفحه‌ی ۱۵۸ کتاب درسی)

اتحادیه‌های اقتصادی - تجاری منطقه‌ای، بین کشورهای همسایه شکل می‌گیرد و کشورهای عضو این اتحادیه‌ها سعی می‌کنند براساس موافقت‌نامه‌هایی که امضا شده، مالیات‌ها و تعرفه‌های گمرکی را بین خودشان کاهش دهند یا بردارند تا تجارت بین کشورهای منطقه، افزایش یابد و به رونق و توسعه اقتصادی کشورها کمک شود.

-۱۲۷

(کتاب جامع سؤال ۴۵۹، نواحی اقتصادی (تجارت و اقتصاد جهانی)، صفحه‌ی ۱۱۰ کتاب درسی)

با توجه به نقشه بنادر مهم جهان گزینه الف، ب و د از بنادر مهم هستند.

-۱۲۸

(کتاب جامع سؤال ۴۸۶، معنا و مفهوم ناحیه سیاسی، صفحه‌ی ۱۲۰ کتاب درسی)

هر ناحیه سیاسی کانونی دارد که محل تمرکز قدرت سیاسی است و قدرت سیاسی از آن نقطه در سطح ناحیه سیاسی اعمال می‌شود.

-۱۲۹

(کتاب جامع سؤال ۴۸۸، معنا و مفهوم ناحیه سیاسی، صفحه‌ی ۱۲۲ کتاب درسی)

امروزه شبه جزیره کریمه به موضوع کشمکش بین اوکراین و روسیه با مداخله امریکا و دولت‌های غربی عضو پیمان ناتو تبدیل شده است.

-۱۳۰

(کتاب جامع سؤال ۴۸۰، معنا و مفهوم ناحیه سیاسی، صفحه‌ی ۱۱۹ کتاب درسی)

اتحادیه اروپا از ۲۷ کشور اروپایی تشکیل شده است. اغلب کشورهای عضو این اتحادیه یورو را به عنوان واحد پول مشترک پذیرفته‌اند.

جامعه‌شناسی (۲)

-۱۳۱

(سوفیا فرنی، جهان دو قطبی، صفحه‌ی ۸۱ و ۸۲)

الف) بعد از انقلاب فرانسه، طرفداران نظریه‌های لیبرالیستی در طرف راست و منتقدان آن در طرف چپ مجلس فرانسه قرار می‌گرفتند.
ب) جوامع سوسیالیستی با انتقاد از لیبرالیسم متقدم، عدالت اجتماعی و توزیع مناسب ثروت را شعار خود قرار می‌دادند.
ج) داس و چکش، نماد نظام کمونیستی می‌باشد.
د) برخی از اندیشمندان اروپایی، برای حل مشکل فقر و غنا، در چارچوب ارزش‌ها و آرمان‌های فرهنگ جدید غرب، نظریه‌هایی ارائه دادند.

-۱۳۲

(سوفیا فرنی، جهان دو قطبی، صفحه‌های ۸۱، ۸۲ و ۸۳)

جوامع سوسیالیستی به بهانه‌ی عدالت اقتصادی، نه تنها آزادی معنوی، بلکه آزادی دنیوی افراد را از بین می‌برد. از نظر مارکس چالش‌های جامعه سرمایه‌داری تنها با یک حرکت انقلابی قابل حل بود.
تشریح گزینه‌های نادرست:
گزینه‌ی «۱»: چالش بلوک شرق و غرب در تمام قرن بیستم تا فروپاشی بلوک شرق در سال ۱۹۹۱ م ادامه یافت.

گزینه‌ی «۲»: دیوار برلین که به مدت ۲۸ سال این شهر را به دو قسمت شرقی و غربی تقسیم کرده بود، پس از فروپاشی بلوک شرق، فروریخت.
گزینه‌ی «۳»: مارکس در نیمه دوم قرن نوزدهم به نقد لیبرالیسم اقتصادی پرداخت.

-۱۳۳

(الهام میرزایی، جنگ‌ها و تقابل‌های جهانی، صفحه‌ی ۹۱)

اصطلاح استعمارگر و استعمارزده را کسانی به کار می‌برند که چالش و نزاع بین کشورهای غنی و فقیر را به ابعاد اقتصادی محدود نمی‌کنند و به ابعاد فرهنگی آن نیز توجه دارند. از نظر این گروه، مشکل کشورهای فقیر تنها ضعف اقتصادی و صنعتی آن‌ها نیست بلکه خودباختگی فرهنگی و الگوپذیری مقلدانه آن‌هاست.

-۱۳۴

(الهام میرزایی، جنگ‌ها و تقابل‌های جهانی، صفحه‌ی ۹۰)

مفاهیم شمال و جنوب، عمدتاً بعد از جنگ جهانی دوم به کار برده شد؛ زیرا برخی اندیشمندان معتقد بودند که چالش بلوک شرق و غرب، چالش اصلی نیست بلکه چالش اصلی بین کشورهای غنی و فقیر است. مراد از کشورهای جهان اول، کشورهای سرمایه‌داری بلوک غرب است.

-۱۳۵

(پهروز یحیی، بحران‌های معرفتی و معنوی، صفحه‌ی ۱۰۳ و ۱۰۴)

در فرهنگ مدرن، سکولاریسم به صورت آشکار مطرح شد و سکولاریسم به ترتیب در حوزه‌های هنر، اقتصاد، سیاست و علم ظاهر گردید و گریز و رویگردانی از سکولاریسم در جوامع غربی، پیامدهای اجتماعی مختلفی داشت از آن جمله، برخی از نخبگان جهان غرب را به جست‌وجوی سنت‌های قدسی و دینی واداشت.

فلسفه

۱۳۶-

(پهروز یهیی، بحران‌های معرفتی و معنوی، صفحه‌ی ۱۰۳)

مهم‌ترین علت تداوم باورهای دینی و معنوی در زندگی انسان، نیاز فطری آدمی به حقایق قدسی و ماوراء طبیعی است و اصالت بخشیدن به انسان دنیوی در قرن بیستم به بوچ‌گرایی، یأس و ناامیدی و مرگ آرمان‌ها و امیدها انجامید و فرهنگ عمومی جامعه غربی آن هم در محدوده زندگی خصوصی، هم‌چنان دینی باقی ماند.

۱۳۷-

(سیروس نبی‌زاده ولولکلانی، بحران‌های اقتصادی و زیست‌محیطی، صفحه‌ی ۹۴ و ۹۵)

بحران اقتصادی و جالش فقر و غنا، هر دو، هویتی اقتصادی دارند ولی تفاوت‌هایی نیز دارند. آسیب‌های مربوط به فقر و غنا، همواره متوجه قشرهای فقیر و ضعیف جامعه است، ولی آسیب‌های مربوط به بحران اقتصادی، تمامی جامعه را در بر می‌گیرد. البته سرمایه‌داران به رغم آسیب‌هایی که می‌بینند، با استفاده از ابزارهایی که دارند، فشارهای ناشی از بحران‌های اقتصادی را به اقشار ضعیف و تولیدکنندگان خرد انتقال می‌دهند. به همین دلیل، بحران اقتصادی، اغلب با مسئله فقر و غنا پیوند می‌خورد و بر دامنه آن می‌افزاید.

۱۳۸-

(سیروس نبی‌زاده ولولکلانی، بحران‌های اقتصادی و زیست‌محیطی، صفحه‌های ۹۷)

فرهنگ مدرن، طبیعت را ماده خام و بی‌جان می‌داند که انسان اجازه هرگونه تصرفی را در آن دارد. در این فرهنگ، انسان بر این گمان است که با تسخیر طبیعت و تصرف آن، تمامی مسائل و مشکلات خود را حل می‌کند. در نگاه توحیدی، طبیعت و هر چه در آن است، آیات و نشانه‌های خداوند است. همه موجودات طبیعی به تسبیح خداوند مشغول‌اند و به سوی او باز می‌گردند. در نگاه اساطیری هم طبیعت، ماده خام نیست بلکه از ابعاد و نیروهای ماورائی نیز برخوردار است.

۱۳۹-

(هژبر رهیمی، جهان دوقطبی، صفحه‌ی ۷۸)

لیبرالیسم متقدم، بیش‌تر رویکردی فردی و اقتصادی داشت. کشاورزان را به صورت کارگرانی درآورد که سرمایه وجود خود را در معرض خرید صاحبان ثروت و صنعت قرار می‌دادند.

۱۴۰-

(هژبر رهیمی، جهان دوقطبی، صفحه‌ی ۷۹)

مالتوس جمعیت‌شناس انگلیسی در نفی حق حیات کسانی که در فقر متولد می‌شوند، گفته است: «انسانی که در دنیای از قبل تملک شده به دنیا می‌آید، اگر نتواند قدرت خود را از والدینش دریافت کند و اگر جامعه خواهان کار او نباشد، هیچ‌گونه حقی برای دریافت کم‌ترین غذا یا چون و چرا در مورد مقام و موقعیت خود ندارد. بر سر سفره گسترده طبیعت، جایی برای او وجود ندارد، طبیعت حکم به رفتن او می‌دهد و خود، این حکم را اجرا می‌کند.» ریکاردو از اقتصاددانان کلاسیک مخالف دخالت دولت در اقتصاد، حتی افزایش دستمزد کارگران و رفاه آنان را موجب بالاتر رفتن تولید نسل آن‌ها و پیدایش مشکلات بعدی می‌داند و معتقد است: «اگر حکومتگران ما بگذارند سرمایه، پرسودترین راه خود را دنبال کند، کالاها قیمت مناسب خود را داشته باشند، استعداد و تلاش به پاداش طبیعی خود برسد و بلاهت و حماقت نیز مجازات طبیعی خود را ببیند، پیشرفت کشور را به بهترین وجه تأمین خواهند کرد.»

۱۴۱-

(فاطمه شومیری، گوهرهای اصیل و جاودانه، صفحه‌ی ۶۴ و ۶۵)

افلاطون در رساله «تئیتوس» به تفصیل، آرای نادرست درباره شناخت و معرفت را پیش می‌کشد و با انتقاد از آن‌ها، هیچ‌یک را شایسته نام شناسایی واقعی نمی‌داند و در این کتاب با نقد نظرات پروتاگوراس، نسبی بودن معرفت حقیقی را رد می‌کند. افلاطون در رساله «جمهوری» سهمی را به بیان آرای خود درباره شرایط شناسایی حقیقی اختصاص می‌دهد.

۱۴۲-

(فاطمه شومیری، گوهرهای اصیل و جاودانه، صفحه‌ی ۶۵ تا ۶۸)

شناسایی همان ادراک حسی نیست؛ زیرا کسی که چیزی را شناخته است، چون آن را به یاد آورد باز هم می‌تواند آن را بشناسد و همگان این حرف را قبول دارند.

۱۴۳-

(سیرعلیرضا امیری، گوهرهای اصیل و جاودانه، صفحه‌ی ۶۹ و ۷۳)

افلاطون معتقد است که انسان می‌تواند با به‌کار بردن «روش درست اندیشیدن» به معرفت حقیقی دست پیدا کند. حس و تجربه، فقط «سایه‌های مثل» را در جهان طبیعت درک می‌کند و از ادراک خود مثل که ثابت و یکسان باقی می‌ماند، ناتوان است.

۱۴۴-

(سیرعلیرضا امیری، گوهرهای اصیل و جاودانه، صفحه‌ی ۷۱)

بر مبنای عقیده افلاطون در نظریه مثل، می‌توان ساحت عقل را از هرگونه خطایی پاک کرد و گوهرهای اصیل و جاودانه، همان موجودات ماورای طبیعت هستند «به‌وسیله شهود عقلانی» درک می‌شوند.

تشریح گزینه‌های دیگر:

گزینه‌ی «۱»: به شناسایی یقینی منجر می‌شود.

گزینه‌ی «۲»: دلالت بر گوهرهای اصیل و جاودانه نمی‌کند.

گزینه‌ی «۴»: این شناخت واقعی است که، به امور پایدار تعلق می‌گیرد، نه عقل - دارای یک مرجع کلیات‌اند.

۱۴۵-

(ژیللا سلافقه، گوهرهای اصیل و جاودانه، صفحه‌ی ۷۲ و ۷۳)

همه‌ی پدیده‌های جهان مادی، دارای تصورات کلی هستند که مرجع آن‌ها در «عالم مُثُل» می‌باشد.

تشریح گزینه‌های دیگر:

گزینه‌ی «۲»: طبیعت، عالم مادی است و نمی‌تواند مرجع کلیات باشد.

گزینه‌ی «۴»: محسوسات متعلق به عالم مادی و طبیعت است.

روان‌شناسی

-۱۴۶

(ناهی‌ر بوهریان، گوهرهای اصیل و جاودانه، صفحه‌ی ۷۸)

«افلاطون» در رساله‌ی فیدون با شخصی مباحثه می‌کند، که معتقد است نفس فقط هماهنگی بدن است و زمانی که بدن از بین برود، نفس هم که چیزی جز هماهنگی آن بدن نیست از بین خواهد رفت؛ و با بیان دو دلیل این ادعا را رد می‌کند.

-۱۴۷

(مهمربین امامی، اندیشمندی منظم و موشکاف، صفحه‌ی ۹۰ و ۹۱)

به نظر ارسطو اگر عامل خارجی در اشیا طبیعی مشخص نباشد، سبب حرکت و تغییر در آن شیء، منسوب به یک عامل درونی است که آن را طبیعت شیء می‌نامند؛ مانند طبیعت آتش که میل به بالا رفتن دارد.

-۱۴۸

(عاطفه‌ریابه صالحی، اندیشمندی منظم و موشکاف، صفحه‌ی ۸۵)

ارسطو به عنوان یک فیلسوف طبیعت‌شناس می‌گوید «حرکات طبیعی را توجیه عقلانی کند».

-۱۴۹

(عاطفه‌ریابه صالحی، اندیشمندی منظم و موشکاف، صفحه‌ی ۸۵)

گویی طبیعت در «تمام ابعادش»، در یک کلام، در حال «شدن» است. این تغییر و تحولات، بیش از هر چیز دیگری، ارسطو را به خود مشغول کرده است. حرکت و دگرگونی نزد ارسطو آن اندازه مهم است که در تعریف «علم فیزیک» می‌گوید: «علمی است که از اشیا طبیعت بحث می‌کند، از آن جهت که حرکت بر آن‌ها عارض می‌شود».

-۱۵۰

(مهمربین امامی، گوهرهای اصیل و جاودانه، صفحه‌ی ۷۹ و ۸۰)

در نظر افلاطون، اشتیاق انسان به بازگشت به جهان اصلی در نفس او زنده می‌شود افلاطون از این اشتیاق به «عشق» تعبیر می‌کند، بنابراین از همان زمان که اشتیاق عاشقانه برای بازگشت به مبدأ در نفس ظاهر می‌شود، بدن و تمامی آنچه به حواس مربوط می‌شود، نزد نفس ناقص و ناپایدار دانسته و خواستار آن می‌شود که بر بال‌های عشق به پرواز درآمده، از زندان جسم آزاد شود و به کاشانه‌ی واقعی خود بازگردد.

-۱۵۱

(هژبر رحیمی، تفکر (۲) تصمیم‌گیری، صفحه‌های ۱۴۱، ۱۴۳ و ۱۴۹)

اینکه هادی بلافاصله پس از بحث خانه را رها می‌کند، اشاره به سبک تصمیم‌گیری تکانشی دارد.

یکی از ملاک‌های تصمیم‌گیری هزینه‌ها و مزایای خاص است. هادی به امید زندگی بهتر درصدد مستقل شدن می‌باشد.

اعتماد افراطی یکی از موانع تصمیم‌گیری صحیح است که طبق آن افراد به قضاوت‌ها و روش‌های تصمیم‌گیری خود اعتماد بیش از حد دارند.

-۱۵۲

(مهورزاد صبیتی، تفکر (۱) حل مسئله، صفحه‌ی ۱۱۵)

در زندگی روزمره از واژه «مسئله» بسیار استفاده می‌کنیم، بسیاری از مردم از واژه مسئله تصویر مثبتی ندارند. زیرا راه حل آن مسئله را نمی‌دانند. انسان‌ها می‌کوشند با استفاده از روش‌های درست، آن مسائل را حل کنند، در نتیجه، مسئله به جای تهدید به یک موضوع خوشایند و فرصت پیشرفت تبدیل می‌شود.

-۱۵۳

(مهورزاد صبیتی، تفکر (۱) حل مسئله، صفحه‌ی ۱۱۴)

از آنجایی که تفکر کاملاً آگاهانه است، پس عمل علی تفکر محسوب نمی‌شود. به فعالیت‌های در کنار هم گذاشتن اطلاعات حافظه، قضاوت، حل مسئله و تفسیر، تفکر می‌گویند.

-۱۵۴

(موسی‌آلبری، تفکر (۱) حل مسئله، صفحه‌ی ۱۲۵ تا ۱۲۸)

۱- روش شروع از آخر، بیشتر در حل مسئله ریاضی کاربرد دارد.

۲- برج هانوی اشاره به کاهش تفاوت وضعیت موجود با وضعیت مطلوب دارد.

۳- روش بارش مغزی شامل چهار مرحله است.

-۱۵۵

(سیدرضا میرفغانی، تفکر (۱) حل مسئله، صفحه‌ی ۱۳۱ تا ۱۳۳)

تشریح گزینه‌های نادرست:

گزینه‌ی «۱»: عوامل مؤثر در حل مسئله: تجربه گذشته، نوع نگاه به حل مسئله، نادیده گرفتن حل مسئله برای مدتی خاص می‌باشد.

گزینه‌ی «۲»: تجربه گذشته زمانی راهگشاست که مورد بازبینی قرار گیرد.

گزینه‌ی «۳»: اشاره به تجربه گذشته دارد.

۱۵۶-

(سیرشا میرفاتی، تفکر (۱) حل مسئله، صفحه‌ی ۱۲۱ و ۱۲۲) به اثر نادیده گرفتن حل مسئله برای مدت زمانی مشخص اثر نهفتگی می‌گویند. تأثیر یادگیری گذشته بر حل مسئله را انتقال می‌گویند.

۱۵۷-

(الهام میرزائی، تفکر (۲) تصمیم‌گیری، صفحه‌ی ۱۴۹ و ۱۵۰) اعتماد افراطی روش غلط دیگری است که مانع تصمیم‌گیری می‌شود. برخی از تصمیم‌گیرندگان به قضاوت‌ها و روش‌های تصمیم‌گیری خود اعتماد بیش از حد دارند. کنترل نکردن هیجانات عامل مهم دیگری است که مانع تصمیم‌گیری موفق می‌شود. افرادی که قادر به کنترل هیجان‌های خویش نباشند، به طور مداوم با شکست در تصمیم‌گیری روبه‌رو می‌شوند.

۱۵۸-

(الهام میرزائی، تفکر (۲) تصمیم‌گیری، صفحه‌های ۱۴۸) مراحل تصمیم‌گیری به ترتیب عبارت است از:
 ۱- شناسایی و تعریف تصمیم مورد نظر
 ۲- شناسایی تعداد انتخاب‌ها یا اولویت‌های آن تصمیم
 ۳- بیان ویژگی‌های هر انتخاب یا اولویت
 ۴- ارزیابی پیامدهای هر انتخاب یا اولویت
 ۵- اجرای بهترین اولویت
 ۶- تعهد و پایبندی به اجرای اولویت مورد نظر
 ۷- بررسی پیامدها و نتایج اجرای اولویت مورد نظر

۱۵۹-

(سوفیا فرقی، تفکر (۲) تصمیم‌گیری، صفحه‌ی ۱۴۳ تا ۱۴۷) الف) سبک تصمیم‌گیری منطقی (عقلانی)
 ب) سبک تصمیم‌گیری اجتنابی
 پ) سبک تصمیم‌گیری تکانشی
 ت) سبک تصمیم‌گیری احساسی

۱۶۰-

(مهران افشاری، تفکر (۲) تصمیم‌گیری، صفحه‌ی ۱۴۵ و ۱۴۶) سبک تصمیم‌گیری مونا از نوع وابسته است یعنی مونا به جای فکر کردن، از دیگران کورکورانه اطاعت کرده است. در این روش دلیل انتخاب فرد این است که دیگران چنین تصمیمی گرفته‌اند. در حالی که انتخاب دیگران ممکن است برای ما انتخاب مناسبی نباشد.

۱۶۱-

(هژبر رهیمی، تفکر (۱) حل مسئله، صفحه‌ی ۱۱۹ و ۱۲۶) رضا در اصل، راه‌حل مناسب را در پیش گرفته است اما به دلایلی این راه حل برای او مؤثر نبوده است. اشتباه اصلی رضا در مرحله اصلاح و بازبینی راه‌حل رخ داده است که به کلی از آن صرف‌نظر کرده است و نیز چون سعی در کاهش تفاوت و فاصله وضعیت اعتماد با وضعیت ترک اعتماد دارد، روش اکتشافی مورد استفاده از سوی او روش کاهش تفاوت وضعیت موجود با وضعیت مطلوب بوده است.

۱۶۲-

(بیژن امیریان، تفکر (۲) تصمیم‌گیری، صفحه‌ی ۱۳۷) تصمیم‌گیری، عالی‌ترین و پیچیده‌ترین فعالیت شناختی انسان است. حضرت علی(ع) شرط تصمیم‌گیری را رسیدن به یقین می‌داند.

۱۶۳-

(مهران افشاری، تفکر (۲) تصمیم‌گیری، صفحه‌ی ۱۳۸) با توجه به جدول مقایسه تفاوت‌های تصمیم‌گیری و حل مسئله، توجه به اهداف انتخاب‌ها در زمره این تفاوت‌ها نمی‌باشد.

۱۶۴-

(علیرضا عوش‌آباریان، تفکر (۲) تصمیم‌گیری، صفحه‌ی ۱۳۶ و ۱۳۷) درگیری ذهنی شهره و خانواده ناصری در هنگام تصمیم‌گیری مربوط به موضوع تصمیم‌گیری است.

۱۶۵-

(مهران افشاری، تفکر (۲) تصمیم‌گیری، صفحه‌ی ۱۳۹ و ۱۴۰) انتخاب همسر یک تصمیم‌گیری مهم و در عین حال فردی است.

۱۶۶-

(فاطمه شفیعی، تفکر (۲) تصمیم‌گیری، صفحه‌ی ۱۵۳ و ۱۵۴) الف) بی‌توجهی به سبک تصمیم‌گیری منطقی باعث تصمیم‌گیری پرخطر می‌شود.
 ب) اگر تصمیم مورد نظر را خوب بشناسیم و موضوع تصمیم‌گیری دقیق‌تر باشد اقدام‌های بعدی نیز شفاف‌تر خواهد بود.
 ج) اطلاع داشتن از بازی‌های آسیب‌زای فضای مجازی دلالت بر شناخت موقعیت‌های پرخطر دارد.
 د) حذف تک‌تک جنبه‌های یک موضوع دلالت به استفاده از روش‌های میان بر دارد.

۱۶۷-

(فاطمه شفیعی، تفکر (۲) تصمیم‌گیری، صفحه‌ی ۱۵۱ و ۱۵۲) مثال اول اشاره به تعارض گرایش - اجتناب دارد و مثال دوم دلالت به تعارض اجتناب - اجتناب دارد.

۱۶۸-

(فاطمه شفیعی، تفکر (۲) تصمیم‌گیری، صفحه‌های ۱۴۹، ۱۵۱ و ۱۵۳) **تشریح عبارت‌های نادرست:**
 ب) در روش سوگیری تأیید، فرد از اطلاعاتی که دیدگاهش را تأیید کند، استفاده می‌کند.
 ث) افرادی که قادر به کنترل هیجان‌های خویش نباشند، به طور مداوم با شکست در تصمیم‌گیری روبه‌رو می‌شوند.
 ج) اگر فرد، به صورت مداوم و پی در پی، تعارض‌های مختلفی را تجربه کند، دچار آسیب‌های روانی و جسمانی می‌شود.

۱۶۹-

(مهمربوار صهرابانی، تفکر (۱) حل مسئله، صفحه‌ی ۱۱۶) زمانی احساس مسئله می‌کنیم که بدانیم هدف چیست. عدم شناسایی دقیق توانمندی‌ها باعث استفاده از راه‌حل‌های غیرمنطقی می‌شود، وقتی هدف روشن نباشد درک از مسئله ناقص خواهد بود. یکی از دلایل این‌که برخی افراد راه‌حل مسئله را نمی‌دانند این است که هدف را به صراحت تعریف نکرده‌اند.

۱۷۰-

(مهمربوار صهرابانی، تفکر (۱) حل مسئله، صفحه‌ی ۱۲۹ و ۱۳۰) ناکامی باعث پرخاشگری می‌شود. هر قدر شهروندان جامعه از مهارت‌های حل مسئله آگاه باشند احتمال استفاده از روش‌های تهاجمی و پرخاشگری کمتر خواهد بود.