

# دقت‌رچی سؤال

## سال دهم انسانی

۱۷ فروردین ماه ۹۷

نام و نام خانوادگی:	شماره داوطلبی:
تعداد سؤال: ۱۶۰	مدت پاسخ‌گویی: ۱۶۵ دقیقه

نام درس	تعداد سؤال	شماره‌ی سؤال	شماره‌ی صفحه	زمان پاسخ‌گویی
فارسی و نگارش (۱)	۱۰	۱-۱۰	۳	۱۰ دقیقه
عربی زبان قرآن (۱)	۲۰	۱۱-۳۰	۴-۶	۱۵ دقیقه
دین و زندگی (۱)	۱۰	۳۱-۴۰	۷-۸	۲۰ دقیقه
دین و زندگی (۱) (شاهد کواهه)	۱۰	۴۱-۵۰	۹-۱۰	
زبان انگلیسی (۱)	۱۰	۵۱-۶۰	۱۱	۱۵ دقیقه
ریاضی و آمار (۱)	۱۰	۶۱-۷۰	۱۲-۱۳	۲۰ دقیقه
ریاضی و آمار (۱) (شاهد کواهه)	۱۰	۷۱-۸۰	۱۴-۱۵	
اقتصاد	۱۰	۸۱-۹۰	۱۶-۱۷	۱۵ دقیقه
علوم و فنون ادبی (۱)	۲۰	۹۱-۱۱۰	۱۸-۲۱	۲۰ دقیقه
تاریخ (۱) ایران و جهان باستان	۱۰	۱۱۱-۱۲۰	۲۲-۲۳	۱۰ دقیقه
جغرافیای ایران	۱۰	۱۲۱-۱۳۰	۲۴-۲۵	۱۰ دقیقه
جامعه‌شناسی (۱)	۱۰	۱۳۱-۱۴۰	۲۶-۲۷	۱۰ دقیقه
منطق	۱۰	۱۴۱-۱۵۰	۲۸-۲۹	۲۰ دقیقه
منطق (شاهد کواهه)	۱۰	۱۵۱-۱۶۰	۳۰-۳۱	
سؤال‌های تفریحی	۵	۲۹۴-۲۹۸	۳۲	-
جمع کل	۱۶۰	۱-۱۶۰	-	۱۶۵ دقیقه

بنیاد علمی آموزشی قلم‌چی (دف‌مام)

دفتر مرکزی: خیابان انقلاب بین صبا و فلسطین پلاک ۹۲۳ - تلفن چهار رقمی ۶۴۶۳-۰۲۱ داخلی ۱۶۵

«تمام داری‌ها و درآمدهای بنیاد علمی آموزشی قلم‌چی وقف عام است بر گسترش دانش و آموزش»



## پدیدآورندگان آزمون

طراحان:

نام طراحان	نام درس
حمید اصفهانی، سپهر حسن خان پور، سپیده فلاحي، زهرا قمی	فارسی و نگارش (1)
مریم آقاییاری، علی اکبر ایمان پرور درویشعلی ابراهیمی، سعید جعفری، حسین رضایی، مجید همایی	عربی زبان قرآن (1)
محبوبه ابتسام، وحیده کاغذی، مرتضی محسنی کبیر، فیروز نژادنجف	دین و زندگی (1)
محمد سهرابی، عبدالرشید شفیعی، علی شکوهی، حمید محمدی، محی الدین مرادی، جواد مؤمنی	زبان انگلیسی (1)
حمید زرین کفش، محمد بحیرایی، سهیل حسن خان پور، مجید فدایی، شاهد گواه	ریاضی و آمار (1)
مهران افشاری، علیرضا رضایی، سارا شریفی، مهدی کاردان، کامران الله مرادی	اقتصاد
محسن اصغری، میترا پاکزاد، هژبر رحیمی، سعید جعفری، عارفه سادات طباطبایی نژاد، کاظم کاظمی، اعظم نوری نیا	علوم و فنون ادبی (1)
هژبر رحیمی، سکینه سادات سعیدیان، علیرضا عوض آبادیان، علی محمد کریمی، آزاده میرزائی، بهروز یحیی	تاریخ (1) ایران و جهان پاستان
محمدعلی بنشار، هژبر رحیمی، محمد ابراهیم علی نژاد، علیرضا عوض آبادیان، حبیبه محبی، الهام میرزائی	جغرافیای ایران
هژبر رحیمی، سوفیا فرخی، محمد ابراهیم علی نژاد، سیروس نبی زاده ولوکلایی، بهروز یحیی	جامه شناسی (1)
محمدحسین امامی، سیدعلیرضا احمدی، ناهید جوهریان، ژیللا سلاجقه، فاطمه شهمیری، عاطفه ربابه صالحی، شاهد گواه	منطق

گزینشگران و ویراستاران:

نام درس	گزینشگر	مسئول درس	ویراستار استاد
فارسی و نگارش (1)	حمید اصفهانی	حمید اصفهانی	سپهر حسن خان پور مشاور راهبردی: هامون سبطی
عربی زبان قرآن (1)	مریم آقاییاری	مریم آقاییاری	حسام حاج مؤمن
دین و زندگی (1)	حامد دورانی	حامد دورانی	صالح احصائی، سیداحسان هندی، محمد رضائی بقا
زبان انگلیسی (1)	جواد مؤمنی	جواد مؤمنی	عبدالرشید شفیعی
ریاضی و آمار (1)	حمید زرین کفش	حمید زرین کفش	محمد بحیرایی
اقتصاد	علیرضا رضایی	علیرضا رضایی	سارا شریفی، سوفیا فرخی
علوم و فنون ادبی (1)	اعظم نوری نیا	اعظم نوری نیا	مرتضی منشاری، الهام محمدی، حسن وسگری
تاریخ (1) ایران و جهان پاستان	علیرضا عوض آبادیان	علیرضا عوض آبادیان	حبیبه محبی، بهروز یحیی
جغرافیای ایران	علیرضا عوض آبادیان	علیرضا عوض آبادیان	حبیبه محبی، بهروز یحیی
جامه شناسی (1)	هژبر رحیمی	هژبر رحیمی	سوفیا فرخی
منطق	فرحناز خان محمدی	فرحناز خان محمدی	عاطفه ربابه صالحی

گروه فنی و تولید

مدیر گروه: لیلا فیروزی (اختصاصی)

مسئول دفترچه: حبیبه محبی (اختصاصی)

حروف نگاری و صفحه آرایی: مهشید ابوالحسنی

مدیر واحد مستندسازی و مطابقت با مصوبات: مریم صالحی

مسئول دفترچه‌های مستندسازی: فریبا رثوفی

نظارت چاپ: سوران نعیمی

\*دانش آموزان گرامی: برای دیدن سوال‌های دام‌دار آزمون به صفحه‌ی مقطع خود مراجعه کنید و نظر خود را در مورد سؤالات دام‌دار بنویسید و جایزه بگیرید.

**وقت پیشنهادی فارسی و نگارش (۱)**  
۱۰ دقیقه

**فارسی (۱)**

سنايش، ادبيات تعليمی، ادبيات سفر و زندگي، ادبيات غنایی، ادبيات پایداری، ادبيات انقلاب اسلامی، ادبيات حماسی  
صفحه‌ی: ۵ (۱) (۱)

---

**نگارش (۱)**

سنايش، پرورش موضوع، عینک نوشتن، ...  
نوشته‌ی ذهنی (۲) سنجش و مقایسه  
صفحه‌ی: ۱ (۱) (۲) ۹۷

۱- چند تا از واژه‌های زیر نادرست معنا شده است؟

«آورد: کارزار / سنان: سرنیزه / درع: چله کمان / مزیح: شوخی / زه: زره / آرمان: آرزو / نفع: دمیدن با دهان / جبار: مسلط / گرده: بالای کمر / خلف صدق: جانشین راستین / شوخ: چرک»

(۱) چهار تا  
(۲) سه تا  
(۳) دو تا  
(۴) یکی

۲- ابیات زیر در مجموع چند نادرستی املایی دارند؟

(الف) ز کوی میکده برگشته‌ام ز راه خطا / مرا دگر ز کرم با ره صواب انداز  
(ب) بمانده بی رخ زیبای خویش دشمن‌کام / فتاده خوار و خجل در کف زمانه زبون  
(ج) از کوی مغان، نیم شبی، ناله نی، خاست / زاهد به خرابات مغان آمد و می خواست  
(د) هم‌سنگ خویش گریه خون راندم از فراغ / تا سنگ را ز گریه من دل به درد خاست

(۱) چهار تا  
(۲) سه تا  
(۳) دو تا  
(۴) یکی

۳- ابیات زیر را در کدام نوع ادبی می‌توان گنجانند؟

«ای خواجه اگر قامت اقبال تو امروز / مانند الف هیچ خم و پیچ ندارد  
بسیار تفاخر مکن امروز که فردا / معلوم تو گردد که الف هیچ ندارد»

(۱) ادبیات پایداری  
(۲) ادبیات تعلیمی  
(۳) ادبیات انقلاب اسلامی  
(۴) ادبیات حماسی

۴- در کدام بیت جهش ضمیر دیده می‌شود؟

(۱) در آرزوی رویش چندین عجب نباشد / گر آفتاب از این پس پیش از سحر برآید  
(۲) گر بر زمین بیفتد آب دهان یارم / از بیخ هر نباتی شاخ شکر برآید  
(۳) گفتم که آب چشمم بر روی خشک گردد / چون بر گل عذارش ریحان تر برآید  
(۴) من آن گمان نبردم کز خط دود رنگش / چون شمع هر زمانم آتش به سر برآید

۵- در کدام بیت واژه‌ای با ساختمان و در نقش دستوری مشخص شده وجود ندارد؟

(۱) تو شاهدی نه غایب ازیرا خیال تو / از پیش خاطر نگرانم نمی‌رود  
(۲) خونی روانه کرده‌ام از دیده وین عجب / کز حوض قالب آب روانم نمی‌رود  
(۳) ذکر لب تو کرده‌ام ای دوست سال‌ها / هرگز حلاوتش ز دهانم نمی‌رود  
(۴) دانم یقین که ماهرخی قاتل من است / جز بر تو ای نگار گمانم نمی‌رود

۶- در کدام بیت جمله غیر ساده وجود دارد؟

(۱) چشمه چشم من از سرو قدت یابد، آب / رشته جان من از، شمع رخت دارد، تاب  
(۲) کیست کاندردو جهان عاشق دیدار تو نیست؟ / کو کسی کو به دل و دیده خریدار تو نیست؟  
(۳) طوطی خجل فروماند از بلبل زبانت / مجلس پر از شکر شد از پسته دهانت  
(۴) حق که این روی دلستان به تو داد / پادشاهی نیکوان به تو داد

۷- در بیت زیر کدام دو آرایه دیده می‌شود؟

«چرا ملامت خواجه کنی که چون فرهاد / به پای دوست در افکند جان شیرین را»

(۱) تشبیه، ایهام  
(۲) ایهام، استعاره  
(۳) تشبیه، تلمیح  
(۴) تلمیح، استعاره

۸- هر سه آرایه نسبت داده شده به بیت گزینه ... در آن یافت می‌شود.

(۱) تا دل دیوانه در زنجیر زلفت بسته‌ایم / ای بسا عاقل که شد دیوانه زنجیر ما  
(۲) ابر چشمم چو شود سیل‌فشان از لاله / کوه در دوش کشد جامه بارانی را  
(۳) ای تن اگر بیدلی سر ز کمندش مپیچ / وی دل اگر عاشقی روی ز مهرش متاب  
(۴) روی پر نگارش بین چشم پرخمارش بین / لعل آبدارش بین ماه نیمروزی را

۹- کدام بیت با بیت زیر نزدیکی معنایی بیشتری دارد؟

«سفر دراز نباشد به پای طالب دوست / که زنده ابد است آدمی که کشته اوست»

(۱) تا عهد تو درستم عهد همه بشکستم / بعد از تو روا باشد نقض همه پیمان‌ها  
(۲) تا خار غم عشقت آویخته در دامن / کوه نظری باشد رفتن به گلستان‌ها  
(۳) گر در طلبت رنجی ما را برسد شاید / چون عشق حرم باشد سهل است بیابان‌ها  
(۴) گویند مگو سعدی چندین سخن از عشقش / می‌گویم و بعد از من گویند به دوران‌ها

۱۰- بیت کدام گزینه با سایر ابیات قرابت مفهومی ندارد؟

(۱) چرخ بر هم زرم از غیر مرادم گردد / من نه آنم که زبونی کشم از چرخ فلک  
(۲) به آب زمزم و کوثر سفید نتوان کرد / گلیم بخت کسی را که بافتند سیاه  
(۳) ای که عقلت بر عطارد ذق کند / عقل و عاقل را قضا احمق کند  
(۴) چو قضا به سخره خواهد که ز سبلیت بخندد / سگ لنگ را بگوید که برس بدان شکارم

واژه وندی مرکب در نقش صفت بیانی  
واژه وندی در نقش متمم  
واژه وندی در نقش قید  
واژه وندی مرکب در نقش نهاد

تضاد، تشبیه، مجاز  
تشبیه، اغراق، شخصیت‌بخشی  
شخصیت‌بخشی، حس‌آمیزی، کنایه  
استعاره، تضمین، تکرار

## عربی زبان قرآن (۱)

درس (۱) ۵ پایان درس (۶)  
صفحه‌ی (۷۰۵)

وقت پیشنهادی: ۱۵ دقیقه

## عین الأصحّ و الأدقّ فی الجواب للترجمة: (۱۱ - ۱۴)

۱۱- «بعد انتهاء الدوام أطفأ العمال مكيف الهواء و المصابيح و أذهبوا بالنفايات خارج المصنع.»:

- (۱) پس از اتمام ساعت کاری، کارگران کولرها و چراغ‌ها را خاموش کردند و زباله‌ها را به بیرون کارگاه بردند.
- (۲) بعد از پایان ساعت کاری، کارگران کولر و چراغ‌ها را خاموش کردند و زباله‌ها را به بیرون کارخانه بردند.
- (۳) پس از پایان ساعت اداری کارگران، کولرها و چراغ‌ها را خاموش کردیم و زباله‌ها را به بیرون کارگاه بردیم.
- (۴) بعد از اتمام ساعت کاری، کارگران کولر و چراغ کارگاه را خاموش کردند و زباله را دور ریختند.

## ۱۲- عین الخطأ:

- (۱) «هناك في محافظتنا تسعة و عشرون قرية.»: در استان ما بیست و نه روستا وجود دارد.
- (۲) «في الأيام الثلجية نلبس ملابس شتائية.»: در روزهای برفی، لباس‌هایی زمستانی می‌پوشیم.
- (۳) «الجيران أخبرونا بما حدث في الشارع الخامس.»: همسایگان ما را از آنچه در خیابان پنجم اتفاق افتاد، باخبر کردند.
- (۴) «انقطع تيار الكهرباء في الغرفة الأولى للفندق.»: جریان برق را در اتاق اول آن هتل قطع کرد.

## ۱۳- ما هو الصحيح:

- (۱) «تكلّمي مع أمك عن مشاكلك الدراسية.»: با مادرت در مورد مشکلات درسی‌ات صحبت کن.
- (۲) «على كلّ الناس أن يتعاشوا مع بعضهم تعاشياً سليماً.»: بر هریک از مردم واجب است که با هم مسالمت‌آمیز زندگی کنند.
- (۳) «ذلك الرجل فرح طفله باللعب معه في الحديقة العامة.»: آن مرد، کودکش را با بازی کردن با او در پارک عمومی خوشحال می‌کند.
- (۴) «يجعل الجندي فرشة الأسنان والمعجون والمنشفة في حقيبته.»: سرباز، مسواک، خمیردندان و حوله‌اش را در کیف خود قرار می‌دهد.

## ۱۴- عین الصحيح:

- (۱) «سيتعاون جميع الطلاب على العمل بنصيحة أستاذهم.»: همه دانشجویان بر عمل به پند استادشان همیاری می‌کنند.
- (۲) «قالت المدرسة: أيتها الرياضية، حرّكي رأسك إلى الأمام.»: مدرس گفت: ای ورزشکار، سرت به‌سوی جلو حرکت کرد.
- (۳) «لدى حاسوب كانت تفرغ بطارته خلال نصف يوم.»: رایانه‌ای دارم که باتری‌اش در طول نصف روز خالی می‌شد.
- (۴) «لما رأى المؤمنون الأحزاب قالوا هذا ما وعدنا الله.»: زمانی که مؤمنان احزاب را دیدند، گفتند این چیزی است که خدا وعده داد.

## ۱۵- عین الصحيح لتكميل الفراغ في كل عبارة:

- (۱) أولئك جماعة من الناس ... في بلاد واحدة: يعيشان
- (۲) ... خصلتان في مؤمن: البخل و الكذب: تجتمع
- (۳) لسان القط ... بغدد تفرز سائلاً مطهراً: مملوء
- (۴) إنه أحد ... الملوك الساسانيين قبل الإسلام: قصر

۱۶- عینِ الکلمة المناسبة للفراغ حسب المعنى:

- (۱) المترادف لكلمة «رَقَدَ»: ... (نام)  
 (۲) ... طائرٌ يسكنُ في الأماكن المتروكة و ينامُ في الليلِ. (البوم)  
 (۳) ... هو أطولُ حيوان في العالم. (الحرباء)  
 (۴) ... عضوٌ في جسم الحيوان يُحرِّكه غالباً لطرْد الحشرات. (الذنبُ)

۱۷- عین الخطأ فی مفهوم «سکوت اللسان سلامة الإنسان»:

- (۱) زبان سرخ، سر سبز می‌دهد بر باد!  
 (۲) ای زبان هم گنج بی‌پایان تویی / ای زبان هم رنج بی‌درمان تویی  
 (۳) زبان در دهان ای خردمند چیست؟ کلید در گنج صاحب هنر!  
 (۴) تا مرد سخن نگفته باشد / عیب و هنرش نهفته باشد

۱۸- عین الصَّحیح للعبارات التَّالِیة حسب الحقیقة:

- (۱) الفستان من الملابس الرجالية ذات الألوان المختلفة.  
 (۲) واحد و تسعون زائد تسعة يساوي مئة.  
 (۳) النَّاس في المجتمع الإسلامي لا يتعايشون تعايشاً سلمياً.  
 (۴) يتحرَّك رأس البومة في اتجاه واحد فقط.

■ اقرأ النَّص التَّالِي بدقَّة ثمَّ أجِب عن الأسئلة (۱۹-۲۳) بما يناسب النَّص:

«كَلَّمَ سليمان (ع) نَمْلَةً: كم تَأْكَلِينَ في السَّنَةِ؟ قالت: ثلاث حَبَاتٍ (جمع «حَبَّة»). فأخَذها سليمان (ع) و جَعَلها في ظَرْفٍ و وَضَعَ لها الحَبَات، و بعد سنة نَظَرَ إليها فوجَدها قد أَكَلت حَبَّةً و نصفاً فقط. فقال: لِمَ اذْما ما أَكَلتَ كلَّها؟! قالت: لَمَّا سَجَنَتَنِي، خَشِيتُ (خَفْتُ) أَنْ تَغْفَلَ عَنِّي فَأَتَلَفُ بِسَبَبِ الجوع فجعَلت نصف طعامي ذخيْرةً و أخيراً صدَّق سليمان (ع) كلام النَّمْلَةِ!»

۱۹- عین أفضل العنوان للنص:

- (۱) التَّدبیر للعاقبة (۲) حُسْنُ العاقبة (۳) الوفاء بالعهد (۴) التَّغذِیة المفیدة

۲۰- عین الصَّحیح حسب النَّص:

- (۱) قال سليمان (ع): تَأْكَل النَّمْلَةُ في السَّنَةِ حَبَّةً و نصفاً.  
 (۲) غَفَلَ سليمان (ع) عن النَّمْلَةِ و ما وضع لها طعاماً.  
 (۳) أَكَلت النَّمْلَةُ كلَّ طعامها و ما بَقِيَ شيء.  
 (۴) نَظَرَ سليمان (ع) إلى النَّمْلَةِ بعد سنة.

۲۱- عینِ قِراءة صحیحة للكلمات المعینة: «أخيراً صدقَ سليمانَ كلامَ النملة.»

- (۱) صدَّق، سليمان، كلامَ  
(۲) صدَّق، سليمان، كلامَ  
(۳) صدَّق، سليمان، كلامَ  
(۴) صدَّق، سليمان، كلامَ

■ عینِ الصَّحیح عن الكلمات الَّتِي تحتها خطٌّ في النصِّ: (۲۲ و ۲۳)

۲۲- «كَلَّمَ»:

- (۱) فعل ماضٍ، مفرد مذكر غائب (لغاتب)، مزيد ثلاثيَّ بزيادة حرفين، معرب  
(۲) فعل، مزيد ثلاثيَّ من باب «تَفَعَّل»، مبنیَّ  
(۳) فعل أمر، مفرد مذكر مخاطب (للمخاطب)، متعدِّ، مزيد ثلاثيَّ  
(۴) فعل، مفرد مذكر غائب (لغاتب)، مزيد ثلاثيَّ بزيادة حرف واحد، مبنیَّ، متعدِّ

۲۳- «الجوع»:

- (۱) اسم مفرد، مذکر، معرب / مضاف إليه و مجرور بالكسرة  
(۲) اسم، مبنیَّ / صفة و مرفوع بالضمة  
(۳) اسم، معرب، مذکر / مضاف إليه و منصوب  
(۴) مفرد، مذکر، مبنیَّ / مضاف إليه و مجرور

۲۴- مَيِّز الخُطأَ في الأفعال التالية:

- (۱) هی كانت تسترجعُ الكتبَ العلميَّة.  
(۲) أنتنَّ ستشكرينَ والديكنَ كثيراً.  
(۳) نحنُ نساعدُ الفقراءَ الَّذين في تعبٍ.  
(۴) يا أصدقائي اذْكروا نِعَمَ الله تعالى.

۲۵- مَيِّز الخُطأَ في الأعداد و ترجمتها:

- (۱) المقالة العشرون: مقاله بیستم  
(۲) تسعة و ستون رجلاً: شصت و نه مرد  
(۳) ثمانون امرأة: هشتاد زن  
(۴) الدرسُ السَّبْعون: هفتاد درس

۲۶- مَيِّز الصَّحیح حول الأفعال التالية:

- (۱) يَتَقَدَّمونَ: مزيد ثلاثي و «مصدره» تقديم  
(۲) اِنْتَفَعنَ: فعل ماضٍ من باب «افتعال»  
(۳) تَسْتَلَمينَ: مزيد ثلاثيَّ من باب «استفعال»  
(۴) اَتَحَمَّلَ: فعل مزيد ثلاثي من باب «تفعيل»

۲۷- عَيِّن ما ليس فيه الفعل المزيدُ من باب «تفعيل»:

- (۱) عَلِمُوا فَإِنَّ اللهَ لا يَغْدِرُ عَلَيَّ الْجَهْلُ.  
(۲) هذه الطالبة لا تُشجَعُ زُملاءها للسَّفَرِ إلى خارج البلاد.  
(۳) تَفَرَّقوا من هذا المكانِ لِأَنَّ هُنَا خطوراً لسقوطِ الجِدَارِ.  
(۴) المُديرُ دَخَلَ الصَّفَّ وَ نَصَحَنَا وَ نَدَمْنَا على عَمَلِنَا القبيحِ.

۲۸- عَيِّن ما ليس فيه الفاعل:

- (۱) أَحَبُّ عبادِ اللهِ إلى اللهِ أَنْفَعُهُمْ لِعبادِهِ.  
(۲) يَحْفَظُ الشَّرْطِيُّ الأمانَ بِالْكِلابِ.  
(۳) «أَنْزَلَ اللهُ سَكِينَتَهُ على رَسولِهِ وَ عَلَيَّ المُؤْمِنينَ»  
(۴) تَجذِبُ صِناعَةُ إيرانيَّةِ السَّاتحينَ مِنْ كُلِّ العالَمِ.

۲۹- عَيِّن الخُطأَ حولَ المحلِّ الاعرابيِّ للكلمات المعینة:

- (۱) يَكذِبُ الإنسانُ الضَّعيفُ لِلوُصولِ إلى أهدافِهِ. (صفة)  
(۲) خَيْرُ الناسِ مَنْ نَفَعَ الناسَ. (خبر مبنی)  
(۳) ضَرَبَ لَنَا مثلاً وَ نَسِيَ خَلْقَهُ. (فاعل)  
(۴) حَسُنَ الأَدَبُ بَسْتَرُ قَبِيحِ النَّسَبِ. (مفعول)

۳۰- عَيِّن الخُطأَ في السُّؤالِ وَ الجِوابِ:

- (۱) أ ما عندكم فرشاءة؟ - لا؛ ولكن عندنا معجون الأسنان.  
(۲) كَيْفَ وَجَدْتما شيراز؟ - إنها مدينة جميلة جداً.  
(۳) هل عندكم الجوازات العراقية؟ - نعم؛ كلُّ واحدٍ منهم من قرية.  
(۴) لِمَ تَذهَبينَ إلى السوق؟ - لشراء بطارية الجوّال.

۳۱- با توجه به آموزه‌های اسلامی، هر کس بر چه اساسی به سراغ هدفی خاص می‌رود؟

**دین و زندگی (۱)**

**تفکر و اندیشه**

**قدم در راه**

مباحث نیم‌سال اول، فرجام کار، آهنگ سفر،

اعتماد بر او، دوستی با خدا

درس (۱) تا پایان درس (۱۱)

صفحه‌ی ۴ تا ۳۰

**وقت پیشنهادی: ۲۰ دقیقه**

(۱) بینش و نگرش

(۲) قدرت اراده و اختیار

(۳) شرایط سنی و محیطی

(۴) نوع علاقه‌مندی به دنیا و یا آخرت

۳۲- علت اینکه خداپرستان حقیقی مرگ را ناگوار نمی‌دانند، چیست؟

(۱) در دنیا زندگی زیبایی می‌کنند.

(۲) به زندگی دل نسپردهند.

(۳) می‌خواهند خدا را با اندوخته کامل ملاقات کنند.

(۴) دفاع از حق و مظلوم و فداکاری در راه خدا برایشان آسان‌تر است.

۳۳- در کدام یک از آیات زیر خداوند با قطعیت و تأکید فراوان خبر از معاد داده است؟

(۱) «فحسبتم انما خلقناکم عبثاً و انکم الینا لا ترجعون»

(۲) «ام نجعل الّذین آمنوا و عملوا الصّالحات کالمفسدین فی الارض»

(۳) «ضرب لنا مثلاً و نسی خلقه قال من یحیی العظام ...»

(۴) «الله لا اله الا هو لیجمعنکم الی یوم القیامة لا رب فیہ ...»

۳۴- پاسخ قطعی خداوند به دوزخیان کدام است؟

(۱) آیا پیامبری از خودتان برایتان نیامد؟

(۲) آیا در دنیا به اندازه کافی به شما عمر ندادیم؟

(۳) مگر پیامبران برای شما دلایل روشنی نیاوردند؟

(۴) شما و بتهایی که می‌پرستید، هیزم دوزخ خواهید بود.

۳۵- با توجه به آیات مبارکه قرآن کریم، به ترتیب خداوند به پیمان چه کسانی وفا خواهد کرد و پاداش عظیم را به چه کسانی خواهد داد؟

(۱) به پیمانی که با خدا بسته‌اند، وفا کنند - محاسبه و ارزیابی نفس داشته باشند.

(۲) به پیمانی که با خدا بسته‌اند، وفا کنند - به پیمانی که با خدا بسته‌اند، وفا کنند.

(۳) در حرکت و تصمیم خود مصمم باشند - محاسبه و ارزیابی نفس داشته باشند.

(۴) در حرکت و تصمیم خود مصمم باشند - به پیمانی که با خدا بسته‌اند، وفا کنند.

۳۶- امیرالمومنین علی (ع) به عنوان اسوه و الگوی مسلمانان، چگونه از مسلمانان انتظار یاری دارد؟

- (۱) هرگاه به جهاد رفتیم مرا فرمانبرداری کنید.  
 (۲) هر کاری کردم، عین من عمل کرده و یاریم رسانید.  
 (۳) از علمم کسب نور و از فرمانم تبعیت کنید.  
 (۴) با پرهیزکاری، عفت و درستکاری یاریم نمائید.

۳۷- امام حسین (ع) از پدر گرامی خود نقل کردند که رسول خدا (ص) اوقات خود را به چه قسمت‌هایی تقسیم می‌کردند؟

- (۱) عبادت - رسیدگی به امور دیگران - اهل خانه  
 (۲) عبادت - اهل خانه - رسیدگی به کارهای شخصی  
 (۳) رسیدگی به امور دیگران - رسیدگی به کارهای شخصی - اهل خانه  
 (۴) رسیدگی به محرومان - عبادت و کارهای شخصی - توجه ویژه به یتیمان

۳۸- عبارت «عاشقان خدا پرچمدار مبارزه با ستم و ستمگران بوده‌اند»، ما را متوجه کدام یک از آثار محبت به خدا می‌کند؟

- (۱) بیزاری از دشمنان خدا و مبارزه با آنان  
 (۲) دوستی با دوستان خدا  
 (۳) پیروی از خداوند  
 (۴) محبت به خداوند

۳۹- بیت زیر با کدام یک از عبارات هم‌مفهوم است؟

«تا در طلب گوهر کانی، کانی / تا در هوس لقمه نانی، نانی»

- (۱) تداوم و استمرار در پیروی از دستورات خداوند، موجب تقویت محبت انسان به خدا می‌شود.  
 (۲) اگر انسان دل به خدا بسپارد، زندگی‌اش رنگ و بوی دیگری می‌یابد.  
 (۳) ارزش هر انسانی به اندازه چیزی است که دوست می‌دارد.  
 (۴) مؤمنان، محبت و دوستی شدید نسبت به خدا دارند.  
 ۴۰- خداوند شرط اصلی دوستی با خود را ... اعلام کرده است و این موضوع در آیه شریفه ... تجلی دارد.

(۱) عمل به دستوراتش که توسط پیامبر ارسال شده - «و الذین آمنوا اشدّ حبّاً لله»

(۲) عمل به دستوراتش که توسط پیامبر ارسال شده - «ان کنتم تحبون الله فاتبعونی»

(۳) دوستی با دوستان خدا و بیزاری از دشمنان خدا - «ان کنتم تحبون الله فاتبعونی»

(۴) دوستی با دوستان خدا و بیزاری از دشمنان خدا - «و الذین آمنوا اشدّ حبّاً لله»



۴۱- از آیه شریفه «أنا هدیناه السبیل اما شاکراً و اما کفوراً» کدام موضوع مستفاد نمی‌گردد؟

(۱) خداوند انسان را صاحب اراده و آزاد آفرید و انسان، مسئول سرنوشت خویش است.

(۲) انسان با اختیار خود می‌تواند یکی از دو راه سعادت و شقاوت را انتخاب کند.

(۳) خداوند راه حق و باطل را به انسان نشان می‌دهد.

(۴) انسان دارای عزت نفس می‌باشد و خداوند انسان را به بسیاری از مخلوقات برتری داده است.

۴۲- آیه شریفه «ینبؤا الإنسانُ یومئذٍ بما قدّمَ و آخر»، ناظر بر کدام عالم است و آثار «ما تأخر» به چه معناست؟

(۱) برزخ - با این‌که فرد از دنیا رفته، پرونده عملش هم‌چنان گشوده است.

(۲) قیامت - با این‌که فرد از دنیا رفته، پرونده عملش هم‌چنان گشوده است.

(۳) برزخ - این اعمال و آثار دنیایی آن، پیش از مرگ در پرونده اعمال فرد ثبت شده است.

(۴) قیامت - این اعمال و آثار دنیایی آن، پیش از مرگ در پرونده اعمال فرد ثبت شده است.

۴۳- آیه شریفه «الیوم نَخْتُمُ علی افواههم و تکلمنا ایدیهم و تشهد ارجلهم بما کانوا یکسبون» و آیات مشابه آن به کدام واقعه قیامت اشاره

دارد و چه مفهومی را بیان می‌کند؟

(۱) زنده شدن همه انسان‌ها - تکلم اشیاء و جمادات

(۲) حضور شاهدان و گواهان - تکلم اشیاء و جمادات

(۳) زنده شدن همه انسان‌ها - گفتگوی خداوند با مجرمین

(۴) حضور شاهدان و گواهان - گفتگوی خداوند با مجرمین

۴۴- آن‌جا که نامه عمل خود و حقیقت عمل و آن‌جا که گزارشی از عمل باشد، به ترتیب معیار نامه‌ها در ... و ... ترسیم می‌شود.

(۱) دنیا - آخرت

(۲) آخرت - دنیا

(۳) آخرت - آخرت

(۴) دنیا - دنیا

۴۵- در عرصه دوزخ، سخن «خود را ملامت کنید» را ... بیان می‌کند و علت آن، ... است.

(۱) شیطان - عمر کافی برای هر انسان و عدم جبران مافات

(۲) شیطان - عدم اجبار در کار شیطان و پذیرش دعوت از سوی انسان

(۳) خداوند - عدم اجبار در کار شیطان و پذیرش دعوت از سوی انسان (۴) خداوند - عمر کافی برای هر انسان و عدم جبران مافات

۴۶- فرجام و ثمره آشکار شدن خوردن مال یتیم به ناحق، در کدام عبارت شریفه بیان شده است؟

- (۱) «انّ الذین یأکلون اموال الیتامی ظلماً»  
 (۲) «انّما یأکلون فی بطونهم ناراً»  
 (۳) «و سیصلون سعیراً»  
 (۴) «الدنیا مزرعة الآخرة»

۴۷- با توجه به معارف اسلامی، «پیمان با خدا برای رضای او» و «ارزیابی کارها در پایان روز»، به ترتیب مربوط به کدام یک از راه‌های

ثابت‌قدم ماندن در مسیر تقرب به خدا است؟

- (۱) تصمیم و عزم برای حرکت - مراقبت  
 (۲) عهد بستن با خدا - مراقبت  
 (۳) عهد بستن با خدا - محاسبه  
 (۴) تصمیم و عزم برای حرکت - محاسبه

۴۸- روایت شریف «ما احب الله من عساه» نفی و پاسخ کدام دیدگاه را به روشنی بیان نموده است؟

- (۱) اگر عشق از محدوده‌ی دنیا فراتر رود، انسان، دل به سرچشمه کمالات و زیبایی‌ها می‌سپارد.  
 (۲) محبت سبب می‌شود انسان از خودمحوری درآید، خود را فراموش کند و ایثارگر شود.  
 (۳) آدمی نفع‌پرست است و ایثار و از خودگذشتگی، با حیات دنیایی قابل جمع نیست.  
 (۴) قلب انسان با خدا باشد کافی است، اعمال ظاهری و ظاهر انسان مهم نیست.

۴۹- کدام عبارت بیانگر یکی از راه‌های افزایش محبت به خداوند است؟

- (۱) ایثار و از خودگذشتگی همراه با دوری از منفعت‌طلبی و تحرک و چالاکی  
 (۲) آکنده نمودن فضای دل از عطر محبت به خداوند و دوری از هرگونه نفرت قلبی  
 (۳) خالی نمودن دل از هرگونه کینه و دشمنی و ابراز محبت به همه‌ی مخلوقات خداوند  
 (۴) لبریز نمودن عالم از عشق به ذات حق و نفرت و بغض عملی نسبت به دشمنان خدا

۵۰- اگر از ما بپرسند: «پایه و اساس اسلام، با حفظ رتبه تقدّم و تأخّر چیست؟» می‌گوییم: ... و ... است که بیانگر آن، جمله ... می‌باشد.

- (۱) تولی - تبری - «لا اله الا الله»  
 (۲) تبری - تولی - «لا اله الا الله»  
 (۳) تولی - تبری - «ایاک نعبد و ایاک نستعین»  
 (۴) تبری - تولی - «ایاک نعبد و ایاک نستعین»

**PART A: Vocabulary and Grammar**

**Directions:** Questions 51-55 are incomplete sentences. Beneath each sentence you will see four words or phrases marked (1), (2), (3) and (4). Choose the one word or phrase that best completes the sentence. Then mark your answer sheet.

51- I can't write as well as you do, but actually I can write far ... Alex.

- 1) as good as
- 2) better
- 3) the best
- 4) better than

52- I have nothing in my mind to talk about at the moment, but I ... of many things at this time yesterday.

- 1) am thinking
- 2) am going to think
- 3) was thinking
- 4) will think

53- The waitress asked the old man ... to put out his cigarette or leave the restaurant.

- 1) especially
- 2) politely
- 3) naturally
- 4) hopefully

54- Everything she said was never right and really hard to believe. It was all her... .

- 1) science
- 2) invention
- 3) medicine
- 4) action

55- By solving a lot of math problems you can ... your own analytical skills and logical abilities.

- 1) converse
- 2) identify
- 3) develop
- 4) interest

زبان انگلیسی (۱)

*Saving Nature  
Wonders of Creation  
The Value of Knowledge*

درس‌های ۲ و ۳

موضوع‌های ۵ (۳) و ۹۵

وقت پیشنهادی: ۵۰ دقیقه

**PART B: Reading Comprehension**

**Directions:** Read the following passage and answer the questions by choosing the best choice (1), (2), (3), or (4). Then mark the correct choice on your answer sheet.

There are only a few scientists and inventors who are famous all over the world. They can help people by developing science and health. Their inventions and discoveries play a vital role in our life.

Many years ago, lots of people died because of strange diseases. No one knew the reason till the French chemist, Louis Pasteur, solved the problem. Louis Pasteur was born in 1822 in France. He got interested in science when he was a young boy. Interesting to know, he found that bacteria are living things, and they are the causes of some diseases. He is called the "pioneer of the germ theory". He could save many people by developing this theory.

Louis Pasteur was a hardworking man. He spent much time conducting experiments and researches. His memory will live on because of developing medicine. He died in 1895.

56- According to the passage, which sentence is true?

- 1) Pasteur was a lazy man.
- 2) Pasteur died in the second half of 19th century.
- 3) Pasteur died because of a strange disease.
- 4) He got interested in science when he was an old man.

57- We can understand from the passage that ... .

- 1) only French people are proud of Pasteur
- 2) Pasteur could cure all the diseases
- 3) Pasteur's theory developed medicine a lot
- 4) people forgot Pasteur after his death

58- The pronoun "they" in the second paragraph refers to ... .

- 1) diseases
- 2) bacteria
- 3) books
- 4) thing

59- The best title for the passage could be "...".

- 1) The most famous scientists and inventors
- 2) Bacteria, the biggest human killers
- 3) Developing science and technology
- 4) A man to be proud of

60- The word "conduct" in the last paragraph is closest in meaning to ... .

- 1) do
- 2) observe
- 3) record
- 4) enjoy

ریاضی و آمار (۱)

کل فصل (۱) تا پایان فصل (۳) و

فصل (۴) درس (۱) و (۲)

منتهی ۰ تا ۰۴)

وقت پیشنهادی: ۲۰ دقیقه

۶۱- کدام عامل در تجزیه عبارت  $y^2 + 3y - 10$  وجود دارد؟

(۲)  $y + 2$

(۱)  $y - 5$

(۴)  $y + \frac{1}{2}$

(۳)  $y + 5$

۶۲- در معادله درجه دوم  $2x^2 + (1 - m)x + 4m = 0$  مجموع ریشه‌ها برابر حاصل ضرب ریشه‌ها است. مقدار  $m$  کدام است؟

(۴)  $-\frac{1}{3}$

(۳)  $\frac{1}{2}$

(۲)  $\frac{1}{3}$

(۱) ۱

۶۳- مقدار  $k$  چقدر باید باشد تا جواب معادله  $\frac{x+3}{x-3} - \frac{1}{x} = \frac{k}{x(x-3)}$  برابر با  $x = 1$  گردد؟

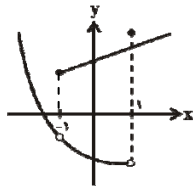
(۴) ۴

(۳) ۲

(۲) ۶

(۱) ۳

۶۴- نمودار زیر، مربوط به رابطه  $f$  است. کوچک‌ترین محدوده‌ای از مقادیر  $x$ ها، که با حذف آن رابطه  $f$  به یک تابع تبدیل می‌شود، کدام



است؟

(۱)  $-1 \leq x < 1$

(۲)  $x > -1$

(۳)  $-1 < x \leq 1$

(۴)  $x < 1$

۶۵- رأس سهمی به معادله  $y = -x^2 + kx - 1$  بر روی خط به معادله  $x = \frac{3}{4}$  قرار دارد. این سهمی از کدام نقطه می‌گذرد؟

(۴)  $(1, -3)$

(۳)  $(1, 3)$

(۲)  $(2, 7)$

(۱)  $(-2, -11)$

با نزدیک شدن به ایام امتحانات پایان ترم، تمرینات کتاب پرتکرار را حل کنید.

۶۶- بهترین روش جمع‌آوری داده در موضوعات الف، ب و پ به ترتیب از راست به چپ کدام است؟

الف) بهترین سریال نروزی از نظر مردم که از شبکه‌های سیما پخش شده است.

ب) تعداد افرادی که در روز جمعه به یک رستوران مراجعه خواهند کرد.

پ) بررسی نرخ رشد باروری در سال ۹۵

(۱) پرسشنامه - دادگان - پرسشنامه

(۲) پرسشنامه - دادگان - دادگان

(۳) مصاحبه - مشاهده - پرسشنامه

(۴) مصاحبه - مشاهده - دادگان

۶۷- مقیاس اندازه‌گیری کدام یک از متغیرهای زیر با یکدیگر یکسان است؟

الف) دمای هوای یک کلاس

ب) تعداد دانش‌آموزانی که در کلاس حضور دارند.

پ) طول قد دانش‌آموزان در کلاس

ت) رتبه کنکور دانش‌آموزان در کلاس

(۱) الف و ب

(۲) ب و پ

(۳) الف و ت

(۴) ب و پ و ت

۶۸- در داده‌های ۳, ۴, ۷, ۷, ۵, ۸, ۸, ۹, ۶, ۱۰, ۱۱, ۸, ۷, ۷ کدام گزینه صحیح است؟

(۱) میانگین = مد = میانه

(۲) میانگین < مد < میانه

(۳) میانه = مد > میانگین

(۴) مد > میانه > میانگین

۶۹- اگر در یک سری داده آماری به بزرگترین داده مقداری را اضافه کنیم، در این صورت کدام معیار الزاماً تغییر نمی‌کند؟

(۱) مد

(۲) میانه

(۳) میانگین

(۴) نسبت میانگین به میانه

۷۰- اگر میانگین داده‌های  $3 + x_4, 2 + x_3, 1 + x_2, x_1$  برابر  $\bar{x}$  باشد، میانگین داده‌های  $3 + x_4, 2 + x_3, 1 + x_2, 2x_1$  کدام

است؟

(۱)  $2\bar{x}$

(۲)  $2\bar{x} - 1$

(۳)  $2\bar{x} - \frac{3}{2}$

(۴)  $2\bar{x} + \frac{1}{2}$

آزمون شاهد (گواه)

پاسخ دادن به این سوالات اجباری است و در تراز کل شما تأثیر دارد.

۷۱- خلاصه‌شده عبارت  $\left(x + 3 + \frac{4}{x-2}\right) \div \left(2 + \frac{2}{x-2}\right)$  کدام است؟

- (۱)  $\frac{1}{2}x - 2$  (۲)  $\frac{1}{2}x + 1$  (۳)  $\frac{1}{2}x + 2$  (۴)  $x + \frac{1}{2}$

۷۲- در معادله درجه دوم  $4x^2 + kx = 21$ ، اگر مجموع دو ریشه، برابر ۲- باشد، ریشه بزرگتر کدام است؟

- (۱)  $\frac{3}{4}$  (۲)  $\frac{3}{2}$  (۳)  $\frac{7}{4}$  (۴)  $\frac{7}{2}$

۷۳- اگر رابطه  $f = \{(n-1, m+n), (n-1, -1), (m, n-1), (m, 2n)\}$  تابع باشد، در این صورت زوج مرتب‌های تابع  $f$  کدام

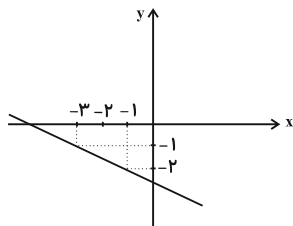
است؟

- (۱)  $f = \{(-1, -2), (-2, 0)\}$  (۲)  $f = \{(0, -1), (-2, -2)\}$   
 (۳)  $f = \{(-2, -1), (0, -2)\}$  (۴)  $f = \{(-1, -2), (0, -2)\}$

۷۴- اگر  $f(x) = \sqrt{-x^2 + 4x + 12}$ ، آن‌گاه  $f(2 + \sqrt{7}) - f(2)$  کدام است؟

- (۱) -۲ (۲) -۱ (۳) ۱ (۴) ۲

۷۵- با توجه به نمودار تابع خطی، مساحت محصور بین نمودار و محورهای مختصات کدام است؟



- (۱)  $\frac{5}{2}$

- (۲)  $\frac{25}{2}$

- (۳)  $\frac{5}{4}$

- (۴)  $\frac{25}{4}$

۷۶- اگر  $2x + 3y = 12$  باشد، ماکسیمم  $S = xy$  کدام است؟

- (۱)  $\frac{8}{3}$       (۲)  $\frac{10}{3}$       (۳) ۶      (۴)  $\frac{16}{3}$

۷۷- بر اساس نتیجه یک آزمایش «۵۵ درصد موش‌ها، در برابر یک ویروس خاص از بین می‌روند». در این آزمایش، جامعه‌ی آماری، ... و

روش به‌دست آوردن داده‌ها، ... می‌باشد.

- (۱) تمام موش‌ها، مشاهده      (۲) تمام موش‌ها، دادگان

- (۳) موش‌های آزمایش شده، مشاهده      (۴) موش‌های آزمایش شده، دادگان

۷۸- در یک دانشکده که ۳۰۰ دانشجو دارد، نسبت تعداد دختران به کل دانشجویان  $\frac{180}{300}$  است. در کلاس عربی، نسبت دختران به کل افراد

کلاس  $\frac{20}{27}$  است و در کلاس ریاضی، این نسبت برابر با  $\frac{17}{21}$  است. با توجه به متن ذکر شده و همچنین مفهوم پارامتر و آماره کدام

گزینه صحیح است؟

- (۱) نسبت  $\frac{180}{300}$  را آماره می‌گویند.      (۲) نسبت‌های  $\frac{17}{21}$  و  $\frac{20}{27}$  را آماره می‌گویند.

- (۳) نسبت  $\frac{20}{27}$  را آماره و نسبت  $\frac{17}{21}$  را پارامتر می‌گویند.      (۴) نسبت  $\frac{120}{300}$  را آماره‌ای می‌گویند که تعداد پسران دانشکده را نشان می‌دهد.

۷۹- در جدول فراوانی داده‌های دسته‌بندی شده‌ی زیر، اگر به تمام داده‌ها  $\frac{1}{5}$  واحد اضافه شود، میانگین داده‌های جدید، برابر  $10$  می‌شود.

فراوانی دسته‌ی سوم کدام است؟

داده‌ها	۳	۷	۱۱	۱۵
فراوانی	۴	۵	a	۳

- (۱) ۳      (۲) ۴      (۳) ۵      (۴) ۶

۸۰- اگر مد منحصر به فرد داده‌های  $13, 14, 6, 7, a - 2, a - b, a - 12, 13, 12$  برابر  $12$  باشد، میانگین داده‌های  $6, a, b, 7, 10$  کدام است؟

- (۱) ۷      (۲) ۶      (۳) ۸      (۴) ۹

اقتصاد

پخش (۱) تا پایان پخش (۴)  
و پخش (۵) فصل (۱)  
صفحه‌ی ۸ تا ۱۳

وَسْمَتِ پِشْنَهَارِکِ: ۱۵ رَیْقَه

۸۱- با توجه به منحنی‌های عرضه و تقاضای یک کالای خاص در بازار، کدام گزینه مبین پاسخ صحیح

پرسش‌های زیر است؟

الف) عرضه‌کنندگان در قیمت ۴۰۰ ریال، چند کیلو کالا تولید می‌کنند و چه مازاد یا کمبودی در بازار وجود دارد و کدام عامل باعث پیش‌روی بازار این کالا به سوی تعادل می‌شود؟

ب) به ترتیب مقدار «قیمت تعادلی»، «تقاضای تعادلی» و «عرضه تعادلی» کدام است؟

ج) اگر کالای مورد نظر یک کالای ضروری باشد، آن‌گاه کشش قیمتی تقاضا چگونه خواهد بود؟

(۱) الف) ۸ کیلو - مازاد عرضه‌ای معادل ۴ کیلو - کاهش قیمت، ب) ۵۰۰ ریال - ۶ کیلو - ۶ کیلو، ج) زیاد

(۲) الف) ۴ کیلو - کمبود عرضه‌ای معادل ۴ کیلو - افزایش قیمت، ب) ۶۰۰ ریال - ۲ کیلو - ۸ کیلو، ج) کم

(۳) الف) ۴ کیلو - کمبود عرضه‌ای معادل ۴ کیلو - افزایش قیمت، ب) ۵۰۰ ریال - ۶ کیلو - ۶ کیلو، ج) کم

(۴) الف) ۸ کیلو - مازاد عرضه‌ای معادل ۴ کیلو - کاهش قیمت، ب) ۶۰۰ ریال - ۲ کیلو - ۸ کیلو، ج) زیاد

۸۲- با توجه به اطلاعات جدول زیر، به ترتیب:

الف) میزان سپرده پس‌انداز

ب) میزان سپرده غیردیداری

ج) میزان بدهی بانک به مشتریان چند میلیون واحد پولی است؟

۴۰۰ میلیون واحد پولی	حسابی که موجودی آن‌ها به محض این‌که مشتری مطالبه کند، باید به او یا هر کس دیگری که او بخواهد، پرداخت شود.
۱۰۰ میلیون واحد پولی	حسابی که پول مشتری برای مدتی تقریباً طولانی در آن نگهداری می‌شود و مشتری تا زمان سررسید حق برداشت از آن را ندارد.
۲ برابر سپرده مدت‌دار	حسابی که پول مشتری برای مدتی نامعین در آن نگهداری می‌شود اما مشتری می‌تواند با مراجعه به بانک، موجودی این حساب را در هر زمان که بخواهد، دریافت کند.

(۱) الف) ۲۰۰، ب) ۳۰۰، ج) ۵۰۰

(۲) الف) ۳۰۰، ب) ۴۰۰، ج) ۶۰۰

(۳) الف) ۲۰۰، ب) ۳۰۰، ج) ۷۰۰

(۴) الف) ۳۰۰، ب) ۴۰۰، ج) ۷۰۰

۸۳- به ترتیب عبارات کدام گزینه تکمیل‌کننده جاهای خالی زیر است؟

الف) کشور چین رتبه ... را در شاخص توسعه انسانی دارد.

ب) نرخ مرگ و میر نوزادان در کشور ایران ...، در کشور نروژ ... و در کشور چین ... در هر هزار تولد است.

ج) درآمد سرانه سالانه در بیش از ۵۰ کشور در حال توسعه فقیر از ... دلار کم‌تر است.

د) متوسط درصد نرخ باسوادی بزرگسالان در ۴۹ کشور با توسعه انسانی زیاد به‌طور متوسط ... است.

ه) در سال ۲۰۱۵ تولید ناخالص داخلی سرانه در کشور سوئیس ... دلار و در سودان ... دلار بوده است.

(۱) الف) ۳۲، ب) ۶۱/۵ - ۶ - ۱۴/۴، ج) ۴۰۰۰، د) ۵۷/۱، ه) بیش از ۶۲۴۴۸ - حدود ۱۰۷۰

(۲) الف) ۹۰، ب) ۱۴/۴ - ۲/۳ - ۱۰/۹، ج) ۱۶۰۰، د) نزدیک به ۱۰۰ درصد، ه) بیش از ۸۰۶۷۵ - حدود ۲۲۱

(۳) الف) ۹۰، ب) ۱۴/۴ - ۲/۳ - ۱۰/۹، ج) ۴۰۰۰، د) ۵۷/۱، ه) بیش از ۸۰۶۷۵ - حدود ۲۲۱

(۴) الف) ۳۲، ب) ۶۱/۵ - ۶ - ۱۴/۴، ج) ۱۶۰۰، د) نزدیک به ۱۰۰ درصد، ه) بیش از ۶۲۴۴۸ - حدود ۱۰۷۰

بر روی مفاهیم عرضه و تقاضا و مسائل آن تمرین و تکرار زیادی داشته باشید در این راه تمرین‌ها و سؤالات کتاب جامع اقتصاد کانون یاری‌گر شماست.



۸۴- با توجه به جدول مالیاتی زیر:

الف) مالیات پرداختی ماهیانه توسط فرد اول که در ماه ۱,۳۸۰,۰۰۰ تومان درآمد دارد، چند تومان است؟

ب) مانده خالص ماهیانه فرد دوم که در ماه ۱,۵۶۰,۰۰۰ تومان درآمد دارد، چند تومان است؟ (نرخ مالیاتی مورد محاسبه، نرخ تصاعدی است.)

میزان درآمد	نرخ مالیاتی
درآمدهای تا ۶۰۰,۰۰۰ تومان	با نرخ ۷٪
درآمدهای تا ۱,۰۰۰,۰۰۰ تومان	با نرخ ۹٪
درآمدهای تا ۱,۴۰۰,۰۰۰ تومان	با نرخ ۱۱٪
درآمدهای تا ۱,۸۰۰,۰۰۰ تومان	با نرخ ۱۳٪

۱) ۱۵۱,۸۰۰ - ۱,۳۵۷,۲۰۰

۲) ۱۴۲,۹۰۰ - ۲۰۲,۸۰۰

۳) ۱۴۲,۹۰۰ - ۱,۳۵۷,۲۰۰

۴) ۱۵۱,۸۰۰ - ۲۰۲,۸۰۰

۸۵- جزء دوم و سوم کدام گزینه از مالیات‌های غیرمستقیم است؟

۱) مالیات بر دارایی و ثروت - مالیات بر نقل و انتقالات دارایی - حقوق و عوارض گمرکی

۲) مالیات بر درآمد - عوارض - مالیات بر دارایی و ثروت

۳) مالیات بر فروش - مالیات بر درآمد - مالیات بر نقل و انتقالات دارایی

۴) حقوق و عوارض گمرکی - مالیات بر فروش - مالیات بر دارایی و ثروت

۸۶- کدام گزینه مبین پاسخ صحیح پرسش‌های زیر است؟

الف) اصلاح ساختار توزیع درآمد و عادلانه‌تر کردن آن و مقابله با فقر، مستلزم چیست؟

ب) چه چیزی می‌تواند انگیزه قدرتمند همکاری و مشارکت عموم افراد جامعه را در فرآیند توسعه سالم اقتصادی ایجاد کند؟

۱) الف) به‌کارگیری یک نظام کارآمد مالیاتی و توزیع مجدد درآمد، ب) توزیع عادلانه درآمدها و کاهش فقر

۲) الف) توانمندسازی افراد به‌ویژه مولد کردن آن‌ها، ب) توزیع عادلانه درآمدها و کاهش فقر

۳) الف) به‌کارگیری یک نظام کارآمد مالیاتی و توزیع مجدد درآمد، ب) اعمال سیاست‌هایی به منظور بهبود وضع نامطلوب زندگی

۴) الف) توانمندسازی افراد به‌ویژه مولد کردن آن‌ها، ب) اعمال سیاست‌هایی به منظور بهبود وضع نامطلوب زندگی

۸۷- هر یک از عبارات زیر به‌ترتیب با کدام یک از اهداف دولت در اقتصاد مرتبط می‌باشد؟

الف) دولت‌ها سعی می‌کنند با افزایش ظرفیت تولیدی و امکانات کشور، رونق اقتصادی (و رفاه مردم) را نسبت به گذشته بیشتر کنند.

ب) دولت‌ها با توجه به ضرورت مقابله با فقر، معمولاً به طراحی و اجرای سیاست‌هایی می‌پردازند که بتواند ابعاد فقر را در جامعه محدود کند.

ج) دولت‌ها برای رسیدن به این هدف، می‌کوشند زمینه رونق اقتصادی را فراهم آورند.

۱) ثبات قیمت‌ها - اشتغال کامل - بهبود وضع توزیع درآمد

۲) رشد و پیشرفت اقتصادی - بهبود وضع توزیع درآمد - اشتغال کامل

۳) رشد و پیشرفت اقتصادی - ثبات قیمت‌ها - اشتغال کامل

۴) ثبات قیمت‌ها - رشد و پیشرفت اقتصادی - بهبود وضع توزیع درآمد

۸۸- چند مورد از عبارات زیر نادرست است؟

الف) حقوق و مزایای تمام کارکنان و کارمندان ادارات دولتی و کارمندان و بازنشستگان از هزینه‌های اداری دولت است.

ب) در قانون بودجه علاوه بر ماده واحده و تبصره‌ها، بودجه هر دستگاه نیز جداگانه و به ریز مواد وجود دارد.

ج) بسیاری از دانشمندان اقتصاد معتقدند که باید تمامی هزینه‌های تربیت نیروی انسانی را به عنوان هزینه - نه فقط هزینه‌های ساخت مدارس و

دانشگاه‌ها و بیمارستان‌ها را - سرمایه‌گذاری منظور کنیم.

د) تمامی درآمدهای حاصل از فروش کالا و خدمات شرکت‌های دولتی به استثنای بانک‌ها، بیمه‌های دولتی و برخی سازمان‌های توسعه‌ای به

حساب‌های معرفی شده از سوی خزانه‌داری کل کشور واریز می‌شود.

ه) به‌دلیل اهمیت و جایگاه خزانه‌داری، اصل ۵۳ قانون اساسی جمهوری اسلامی به این موضوع اختصاص یافته است.

۱) یک ۲) دو ۳) سه ۴) چهار

۸۹- امروزه کشورها و سازمان‌هایی در زمینه تجارت جهانی نسبت به سایرین موفق‌ترند که ...

۱) بتوانند با اطلاع از بازارهای کشورهای دیگر اقدام به تولید کالاهای مورد نیاز آنان نمایند.

۲) از نیروهای متخصص و آموزش دیده بیشتری برخوردار باشند.

۳) ضمن شناسایی و افزایش توانمندی‌های تولیدی خود، از فرصت‌های بین‌المللی نیز استفاده کنند.

۴) بتوانند با توجه به مزیت نسبی خود، کمیت و کیفیت کالاهای خود را نیز افزایش دهند.

۹۰- کدام یک از فواید جانبی تجارت بین‌الملل برای «تولیدکنندگان» و «مصرف‌کنندگان» نیست؟

۱) واردات کالاهای خارجی به مصرف‌کنندگان امکان می‌دهد که از کالاهای گوناگون و ارزان استفاده کنند.

۲) با صادرات کالا به خارج از کشور، مصرف‌کنندگان ارز لازم جهت پرداخت بهای کالاهای ضروری وارداتی را به‌دست می‌آورند.

۳) ادامه کار بسیاری از تولیدکنندگان به وارد کردن ماشین‌آلات و لوازم یدکی یا مواد اولیه از دیگر کشورها بستگی دارد.

۴) بازارهای داخلی نامحدود است، به همین دلیل تولیدکنندگان از طریق واردات می‌توانند به بازارهای وسیع‌تری دسترسی پیدا کنند.

علوم و فنون ادبی (۱)

درس (۱) پایان درس (۱۳)

صفحه‌ی ۱۲ تا ۹۶

وقت پیشنهادی: ۲۰ دقیقه

۹۱- ویژگی ذکرشده در کدام گزینه در شعر زیر دیده نمی‌شود؟

«فریدون به خورشید بر برد سر/ کمر تنگ بستش به کین پدر  
برون رفت خرم به خرداد روز/ به نیک‌اختر و فال گیتی فروز  
سپاه انجمن شد به درگاه او/ به ایر اندر آمد سرگاه او  
به پیلان گردون کش و گاویش/ سپه را همی توشه بردند پیش  
کیانوش و پرمایه بر دست شاه/ چو کهتر برادر ورا نیک‌خواه  
همی رفت منزل به منزل چو باد/ سری پر ز کینه دلی پر ز داد»

- (۱) واقع‌گرا و حماسی بودن شعر  
(۲) استفاده از تشبیه (از نوع حسی)  
(۳) استفاده از قالب قصیده  
(۴) استفاده از دو نشانه برای یک مضمم

۹۲- کدام یک از عبارتهای زیر درباره‌ی زبان و ادبیات فارسی پیش از اسلام نادرست است؟

- (۱) زبان پهلوی، زبان رسمی دوران ساسانی بود.  
(۲) زبان پارتی، در دوره‌ی ساسانیان رایج بود و تا اوایل دوره‌ی اسلامی نیز آثاری به این زبان، تألیف می‌شده است.  
(۳) زبان‌های ایرانی به سه دسته عمده تقسیم می‌شود: فارسی باستان، فارسی میانه و فارسی نو.  
(۴) زبان فارسی باستان در دوره‌ی هخامنشیان رایج بود.

۹۳- قاعده‌ی قافیة کدام بیت متفاوت است؟

- (۱) چون کسی کو از مرض گل داشت دوست / گر چه پندارد که آن خود قوت اوست  
(۲) ور سؤالت را بسی فایده‌هاست / پس جهان بی‌فایده آخر چراست  
(۳) کشت نو کاربرد بر کشت نخست / این دوم فانی است و آن اول درست  
(۴) ای صبا گر بگذری بر ساحل رود ارس / بوسه زن بر خاک آن وادی و مشکین کن نفس

۹۴- با توجه به کالبدشکافی شعر، کدام گزینه در مورد شعر زیر نادرست است؟

«کنون تا چه داری بیار از خرد / که گوش نیوشنده زو بر خورد  
خرد بهتر از هر چه ایزد بداد / ستایش خرد را به از راه داد  
خرد رهنمای و خرد دل‌گشای / خرد دست گیرد به هر دو سرای  
ازو شادمانی و زویت غمی است / و زویت فزونی و زویت کمی است  
کسی کاو خرد را ندارد ز پیش / دلش گردد از کرده‌ی خویش ریش  
هشیوار دیوانه خواند ورا / همان خویش بیگانه داند ورا»

- (۱) کاربرد واژه‌های «وندی»، «مرکب» و «ساده»  
(۲) وجود واژگان کهن و کاربردهای تاریخی  
(۳) روان بودن و سادگی زبان شعر و به‌کاربردن ضمیر شخصی برای غیر انسان  
(۴) وجود آرایه‌ی تضاد و نبودن آرایه‌ی کنایه

۹۵- هنگام خواندن بیت کدام گزینه، حذف همزه بیشتر صورت گرفته است؟

- (۱) امشب سبک‌تر می‌زنند این طبل بی‌هنگام را / یا وقت بیداری غلط بوده است مرغ بام را  
(۲) سعدی علم شد در جهان صوفی و عامی گو بدان / ما بت‌پرستی می‌کنیم آن‌گه چنین اصنام را  
(۳) گر پای بر فرم نهی تشریف قربت می‌دهی / جز سر نمی‌دانم نهادن عذر این اقدام را  
(۴) دلبندم آن پیمان‌گسل منظور چشم آرام دل / نی نی دلرامش مخوان کز دل ببرد آرام را

در پاسخ به سؤالات سبک‌شناسی عجله نکنید. متن را حداقل دو بار بخوانید و درک درستی از مفهوم و نتیجه‌ی آن به‌دست آورید و سپس پاسخ دهید.

۹۶- در کدام گزینه ویژگی فکری سبک عراقی مشهود نیست؟

- (۱) آبی است ایستاده در این خانه مال و جاه / این آب ناروان شما نیز بگذرد
- (۲) در فریب‌آباد گیتی چند باید داشت حرص / چشمتان چون چشم نرگس دست چون دست چنار
- (۳) نرگس فکنده سر چو ز زر چشم او پر است / دست گشاده دارد از آن سر کشد چنار
- (۴) من ز نور پیر واله، پیر در معشوق محو / او چو آینه یکی رو، من دو سر چون شانه‌ای

۹۷- تعداد هجاهای بلند کدام مصراع دو برابر تعداد هجاهای کوتاه آن است؟

- (۱) چه کنم گر به رکابش نروم
- (۲) بسی پادشاهی کنم در گدایی
- (۳) ببايد سپردن به ديگر کسی
- (۴) اگر دشنام فرمایی و گر نفرین دعا گویم

۹۸- نوع نثر در همه‌ی گزینه‌ها به جز گزینه ... یکسان است.

- (۱) به اعتماد مکتب خویش از محنت درویش نپرسند و از خدا نترسند.
- (۲) نشنیده‌ای که گفته‌اند خانه‌ی دوستان بروب و در دشمنان مکوب.
- (۳) الهی تو منزلی و دوستان تو راه، پس نه دل عذرخواه است و نه زبان کوتاه.
- (۴) و آن اولی‌تر که خردمند نفس خطیر و عمر عزیز را فدای مرداری بسیار خصم نگرداند.

۹۹- با توجه به کالبدشکافی متن زیر کدام گزینه نادرست است؟

«سقراط را شنیدیم که همی‌بردند تا بکشندش که وی را الحاح کردند که بت‌پرست شو. وی گفت: معاذالله که من صنع صانع خویش را پرستم، ببردندش تا بکشند. پس وی را پرسیدند که ای حکیم اکنون دل خویش به کشتن نهادی بگو تا تو را کجا دفن کنیم؟ سقراط تبسم کرد و گفت: اگر چنان باشد که مرا بازباید هر کجا که شما را باید دفن کنید؛ که آن من نباشم چه قالب من باشد.»

- (۱) کاربرد قدیمی افعال نظیر ماضی استمراری
- (۲) بهره‌گیری از آرایه‌هایی هم‌چون سجع و تلمیح
- (۳) بیان ارزشمند بودن روح آدمی در مقابل جسم
- (۴) استفاده از واژگان غیر ساده

۱۰۰- تعداد هجاهای کوتاه بیت زیر با کدام بیت برابر است؟

«جهان را بدیدم وفايي ندارد / جهان در جهان آشنایي ندارد»

- (۱) باده ده آن یارِ قدح باره را / یارِ ترش‌روی شکرپاره را
- (۲) زهی سرچشمه‌ای کز فرّ جوشش / بجوشد هر دمی از عین جان، آب
- (۳) بنشسته‌ام من بر درت تا بو که بر جوشد وفا / باشد که بگشایی دری گویی که برخیز اندرآ
- (۴) در این سرای بی‌کسی کسی به در نمی‌زند / به دشت پر ملال ما پرنده پر نمی‌زند

۱۰۱- ویژگی ذکرشده در کدام گزینه در ابیات زیر مشهود نیست؟

«سرو در باغ نشانند و تو را بر سر و چشم / گر اجازت دهی ای سرو روان بنشانم

عشق من بر گل رخسار تو امروزی نیست / دیر سال است که من بلبل این بستانم»

- (۱) وجود کلمات غیرساده از نظر ساختمان در قلمرو زبانی  
 (۲) کاربرد مسائل علم بیان در قلمرو ادبی  
 (۳) بهره‌گیری از سطح آوایی و موسیقایی در قلمرو ادبی  
 (۴) بیان مفاهیم طبیعت‌گرایی در قلمرو فکری

۱۰۲- در همه‌ی گزینه‌ها به‌جز بیت گزینۀ ... به ویژگی‌های «بلاغت» و سخن بلیغ اشاره شده است.

(۱) نباید ساختن در هر مقامی / که باشد هر مقامی را کلامی

(۲) نه دائم در سخن باش و نه صامت / گهی خاموش باش و گاه بخروش

(۳) هر که او با تو کند گفت و شنود / هم زبان کودکی باید گشود

(۴) کودکی را دیدی ای بالغ نظر / کو بود از معنی خود بی‌خبر

۱۰۳- خطّ عروضی کدام مصراع در مقابل آن صحیح است؟

(۱) بضاعت نیاوردم آلا امید (بضاعت نیاوردَ میلا آمید)

(۲) ناله‌ای دارم کش از دل گر برآرم بگسلد (نال بی دارم کیشز دل گر برآرم بگسلد)

(۳) سیمرغ ما چه لایق زاغ آشیان توست (سیمرغ ما چ لایق زاغاشیان توست)

(۴) وین کشته رها کن که در او گله چریده‌ست (وین کیشت رها کن ک درو گله چریدست)

۱۰۴- با توجه به ویژگی‌های نثر موزون، عبارت کدام گزینه جزء این نوع نثر نیست؟

(۱) روز آدینه عید مؤمنان است و موسم تائبان و میعاد آشتی‌جویان است و روز حجّ درویشان است.

(۲) در نگرید به این بندگان من، سوختگان در راه من، مشتاقان درگاه من از چهار گوشه‌ی عالم، روی به خانه‌ی ما نهاده، راه دور و دراز در پیش گرفته، جان شیرین فدا کرده.

(۳) چون درین آیات تأمل کنند و عجائب حکمت بینند، بهار توحید از دل‌های ایشان سر بر زند، درخت معرفت به بار آید، نرگس خلوت روید، یاسمن شوق بر دهد.

(۴) سپاس و ستایش مر خدای را که بدایع ابداع در عالم کون و فساد پدید آورد و آدمیان را به فضیلت نطق و مزیت عقل از دیگر حیوانات ممیز گردانید و از برای هدایت و ارشاد رسولان فرستاد.

۱۰۵- وزن و لحن کدام بیت، حالت شادی و نشاط درونی را به خواننده منتقل نمی‌کند؟

(۱) ای سرخوشان ای سرخوشان آمد طرب دامن‌کشان / بگرفته ما زنجیر او بگرفته او دامان ما

(۲) در دو جهان لطیف و خوش هم‌چو امیر ما کجا / ابروی او گر نشد گر چه دید صد خطا

(۳) صبا به لطف بگو آن غزال رعنا را / که سر به کوه و بیابان تو داده‌ای ما را

(۴) ای نفس خرم باد صبا / از بر بار آمده‌ای مرحبا

### ۱۰۶- در بیت کدام گزینه، هجای کشیده وجود ندارد؟

- (۱) چرخ بر گرد تو دانی که چسان می‌گردد / همچو شهباز که بر گرد کبوتر گردد
- (۲) ماه چون شب شود، از جای به جایی حیران / پی کیخسرو و دارا و سکندر گردد
- (۳) هر نفس کز تو برآید، چو نکو درنگری / از تو بیشتر و عمر تو کمتر گردد
- (۴) این سبک خنگ بی‌آسایش بی‌تازد / وین گران‌کشتی بی‌رهبر و لنگر گردد

### ۱۰۷- در همه‌ی گزینه‌ها به‌جز ... رایج‌ترین انواع شعر فارسی در قرن چهارم و نیمه‌ی اول قرن پنجم آمده است.

- (۱) یکی پهلوان بود دهقان‌نژاد / دلیر و بزرگ و خردمند و راد
- (۲) جان ملوک را فزع آید ز تیغ تو / جاه ملوک را حسد آید ز جاه تو
- (۳) شو خرد را جسم ساز و عقل رعنا را بسوز / تیغ محو اندر سرای نفس استکبار زن
- (۴) چندان که جهان است ملک شاه جهان باد / با دولت پاینده و با بخت جوان باد

### ۱۰۸- کدام گزینه درباره‌ی زبان و ادبیات در قرن چهارم و اوایل قرن پنجم نادرست است؟

- (۱) شاعران این عصر به واقعیت‌های درونی توجه داشته و مفاهیم ذهنی‌شان از قلمرو تعالیم کلی اخلاقی فراتر نمی‌رفت.
- (۲) یکی از علل ورود اصطلاحات علمی، ادبی، دینی و سیاسی زبان عربی به زبان دری، ترجمه‌ی متون عربی بود.
- (۳) در این دوره، ابوعلی سینا در همه‌ی علوم روزگارش تبخّر داشت. او به زبان فارسی و عربی شعر می‌سرود.
- (۴) کسایی مروزی نخستین شاعری بود که در شعر حکمی و اندرزی قرن چهارم، قصیده‌ی تمام و کمال سرود.

### ۱۰۹- همه‌ی گزینه‌ها به‌جز گزینه‌ی ... صحیح است.

- (۱) کتاب تاریخ‌الرسل و الملوک نوشته‌ی محمد بن جریر طبری است.
- (۲) پس از سقوط دولت ساسانی و از دست رفتن استقلال سیاسی ایران، ایرانیان در چهار قرن نخست هجری به فعالیت‌های علمی و ادبی خود ادامه دادند.
- (۳) خط فارسی مراحمی را در قالب خط‌های الفبایی میخی، اوستایی و پهلوی سپری کرده است.
- (۴) در زمان سامانیان، بخارا عمده‌ترین مرکز فرهنگی به‌شمار می‌آمد.

### ۱۱۰- متن زیر برگرفته از کدام اثر است؟

«این کتاب را بیاوردند از بغداد، نبشته به زبان تازی؛ پس دشخوار آمد خواندن این کتاب، امیر سید ابوالمظفر ابوالصالح منصور، علمای

ماوراءالنهر را گرد کرد و از ایشان فتوای کرد که روا باشد که ما این کتاب را به زبان پارسی گردانیم...»

- (۱) تفسیر طبری (۲) تاریخ بلعمی (۳) شاهنامه‌ی ابومنصوری (۴) ترجمه‌ی تفسیر طبری

**تاریخ (۱) ایران و جهان باستان**

درس (۱) ۳ پایان درس (۱۲)

صفحه‌ی ۱۱۷ و ۱۱۸

**وقت پیشنهادی: ۱۰ دقیقه**

۱۱۱- پادشاهان هخامنشی و به‌ویژه ... ادعا می‌کردند که به خواست اهوره‌مزدا به مقام پادشاهی رسیدند. کار اصلی دبیران در دوره‌ی ساسانی نگارش ... بود و وجود قشربندی‌های سه‌گانه‌ی آریایی در آغاز، معرف نوعی ... به شمار می‌رفت و جشن ... عبارت بودند از شش جشن که به شکرانه‌ی آفریده شدن عناصر اصلی خلقت در شش وقت معین از ماه‌های سال برگزار می‌شد.

(۱) کورش - خدای نامک - نوعی نظام طبقاتی کاستی - سده

(۲) داریوش یکم - فرمان‌ها و نامه‌ها - تقسیم کار و دسته‌بندی حرفه‌ای - گاهنبارها

(۳) کورش - فرمان‌ها و نامه‌ها - تقسیم کار و دسته‌بندی حرفه‌ای - گاهنبارها

(۴) داریوش یکم - خدای نامک - نوعی نظام طبقاتی کاستی - سده

۱۱۲- صحیح و غلط بودن گزاره‌های زیر در کدام گزینه ذکر شده است؟

(الف) شواهد باستان‌شناسی دلالت بر آن دارد که نخستین انسان‌واره‌ها حدود ۴ میلیون سال پیش در علفزارهای آسیا می‌زیستند و بعدها گروه‌هایی از آنان به اروپا و آفریقا کوچ کردند.

(ب) در عصر پارینه‌سنگی، انسان علاوه بر اینکه فن ساخت ابزارها و ظروف سنگی را ترقی داد، با ابداع چرخ سفال اقدام به تولید ظروف گلی کرد و با استفاده از پشم حیوانات، موفق به تولید پارچه شد.

(ج) مهم‌ترین اثر برجا مانده درباره‌ی عقاید آریاییان هند، سروده‌هایی در ستایش آفرینش و خدایان با عنوان «وداها» است و کهن‌ترین بخش وداها، «ریگ ودا» نام دارد.

(د) در دوران سلسله‌ی هان، آیین بودا به چین راه یافت و به تدریج در کنار آیین کنفوسیوس و دیگر آیین‌ها، مورد پذیرش بخشی از مردم چین قرار گرفت.

(۱) ص - ص - غ - غ (۲) غ - غ - ص - غ (۳) ص - ص - غ - غ (۴) غ - غ - ص - ص

۱۱۳- کدام گزینه پاسخ صحیح سؤال‌های زیر است؟

(الف) سلوکوس پس از چند سال فرمانروایی، پایتخت خود را به کدام شهر منتقل کرد؟

(ب) اولین پایتخت اشکانیان کدام شهر بود؟

(پ) چه کسی از خاندان ساسانی، در پارس اعلام استقلال کرد؟

(ت) چه کسی با پشتیبانی بزرگان، هرمز چهارم را از قدرت برکنار نمود؟

(ث) نقش برجسته‌ی خسرو پرویز در کجا واقع شده است؟

(۱) سلوکیه - نسا - بابک - بهرام چوبین - طاق بستان، کرمانشاه (۲) سلوکیه - صد دروازه - اردشیر - شیرویه - نقش رستم، فارس

(۳) انطاکیه - صد دروازه - اردشیر - شیرویه - نقش رستم، فارس (۴) انطاکیه - نسا - بابک - بهرام چوبین - طاق بستان، کرمانشاه

۱۱۴- نام مادها برای اولین بار در ... آمده است و در دوران فرمانروایی ... مصر از سیطره‌ی هخامنشیان خارج شد و در زمان فرمانروایی ... قلمرو اشکانیان به نهایت وسعت خود رسید.

(۱) تاریخ هرودت - اردشیر دوم - مهرداد یکم (۲) تاریخ هرودت - اردشیر سوم - مهرداد دوم

(۳) سالنامه‌های شاهان آشوری - اردشیر سوم - مهرداد یکم (۴) سالنامه‌های شاهان آشوری - اردشیر دوم - مهرداد دوم

۱۱۵- چرا داریوش بزرگ در تاریخ ایران از اهمیت و شهرت فوق‌العاده‌ای برخوردار است و پس از مرگ مشکوک کمبوجیه، داریوش یکم چگونه به قدرت رسید؟

(۱) دفع حملات قبایل صحراگرد سکایی - از طریق دستیابی به تمامی سرزمین‌های آسیای صغیر و با فرونشاندن شورش‌های داخلی و برقراری نظم و امنیت

(۲) فرو نشاندن شورش‌های داخلی - از طریق دستیابی به تمامی سرزمین‌های آسیای صغیر و با فرونشاندن شورش‌های داخلی و برقراری نظم و امنیت

(۳) ایجاد تشکیلات نوین اداری، نظامی و اقتصادی - از طریق همراهی تعدادی از سران خاندان‌های بزرگ پارسی و سرکوب کردن گوماته‌ی مغ و دیگر شورشیان و مدعیان قدرت

(۴) برقراری آرامش و امنیت در سرتاسر شاهنشاهی هخامنشی - از طریق همراهی تعدادی از سران خاندان‌های بزرگ پارسی و سرکوب کردن گوماته‌ی مغ و دیگر شورشیان و مدعیان قدرت

**۱۱۶- کدام یک از عبارات‌های زیر از ویژگی‌های منابع دست اول تحقیق تاریخ ایران در دوران باستان نیست؟**

- (۱) ابعاد مختلف دانش، فنون، مهارت‌ها و خلاقیت‌های ایرانیان را در این عصر آشکار می‌سازد.
- (۲) عمدتاً شامل انواع مختلفی از کتاب‌ها، مقاله‌ها، پایان نامه‌های تحصیلی و طرح‌های پژوهشی می‌شود.
- (۳) شامل تمامی آثار مادی و دست‌ساخته‌هایی می‌شود که از ایرانیان باستان برجای مانده است.
- (۴) حاوی اطلاعات ارزشمندی درباره‌ی وضعیت اقتصادی، اجتماعی، فرهنگی و سیاسی ایران باستان هستند.

**۱۱۷- چه عاملی دین، فرهنگ، خط و زبان ایلامی‌ها را تحت تأثیر قرار داد و سرانجام آن‌ها در چه زمانی و بر اثر کدام عامل دچار فروپاشی شدند؟**

- (۱) لشکرکشی پادشاهان ایلام به بین‌النهرین - قرن ۷ ق.م - حملات پی‌درپی سومریان
- (۲) ارتباط‌های سیاسی و تجاری ایلام با دیگر مناطق فلات ایران که موجب شکل‌گیری روابط فرهنگی میان آنها شده بود - قرن ۶ ق.م - حملات پی‌درپی سومریان
- (۳) لشکرکشی پادشاهان ایلام به بین‌النهرین - قرن ۶ ق.م - یورش ویرانگر آشوریان
- (۴) ارتباط‌های سیاسی و تجاری ایلام با دیگر مناطق فلات ایران که موجب شکل‌گیری روابط فرهنگی میان آنها شده بود - قرن ۷ ق.م - یورش ویرانگر آشوریان

**۱۱۸- کدام گزینه پاسخ صحیح سؤال‌های زیر است؟ (به ترتیب)**

(الف) در کدام گاه‌شماری برای رفع اختلاف زمانی، هر سه سال، یک ماه به سال می‌افزودند؟

(ب) مبدأ کدام گاه‌شماری به تخت نشستن هر پادشاه است و ماه‌ها و روزهای هر ماه چگونه نام‌گذاری شده بود؟

(پ) شیوه تاریخ‌نگاری نوین بر چه اساسی، بود؟

- (۱) قمری، خورشیدی - گاه‌شماری جلالی، با اسامی حیوانات - ثبت و ضبط حوادث تاریخی، شرح زندگانی شاهان و امور سیاسی و نظامی
- (۲) هجری، قمری - گاه‌شماری بابلی، با اسامی حیوانات - سنجش دقیق منابع، توجه به تاریخ‌شناسی و توصیف شرح زندگانی شاهان
- (۳) خورشیدی، قمری - گاه‌شماری اوستایی، با اسامی ایزدان و فرشتگان - سنجش دقیق منابع، استناد به اسناد و مدارک معتبر و دوری از داستان‌پردازی
- (۴) اوستایی - گاه‌شماری اوستایی، با اسامی ایزدان و فرشتگان - تمرکز بر بیان حوادث سیاسی، نظامی و مسافرت‌ها

**۱۱۹- به ترتیب «آغاز روستانشینی» و «ابداع خط و نگارش» در کدام دوره تاریخی اتفاق افتاد و کدام گزینه مربوط به تصویر زیر است؟**



- (۱) دوره نوسنگی و دوره فراپارینه سنگی - بقایای شهر پمپی در ایتالیا
- (۲) دوره مس و سنگ و دوره فراپارینه سنگی - آرامگاه توتخامون فرعون مصر
- (۳) دوره نوسنگی و دوره مفرغ - آرامگاه شی‌هوانگ‌تی، امپراتور چین باستان
- (۴) دوره مس و سنگ و دوره مفرغ - آرامگاه شی‌هوانگ‌تی، امپراتور چین باستان

**۱۲۰- پاسخ سؤالات زیر، در کدام گزینه به‌درستی ذکر شده است؟**

(الف) برجسته‌ترین دستاورد هنری تمدن روم، در کدام هنر تبلور یافت؟

(ب) دین مسیحیت در زمان کدام امپراتور رونق بی‌سابقه‌ای یافت؟

(ج) در زمان کدام پادشاه، حکومت ساسانی با جنبشی اجتماعی و اقتصادی به رهبری مزدک مواجه شد؟

(د) در اوایل فرمانروایی چه کسی اعراب مسلمان به ایران حمله و در چند جنگ بزرگ مانند قادسیه، جلولو و نهاوند، سپاه ساسانی را

مغلوب کردند؟

- (۱) نقاشی و معماری - آگوستوس - شاپور یکم - خسرو پرویز
- (۲) معماری و مجسمه‌سازی - کنستانتین - قباد یکم - یزدگرد سوم
- (۳) نقاشی و معماری - آگوستوس - قباد یکم - خسرو پرویز
- (۴) معماری و مجسمه‌سازی - کنستانتین - شاپور یکم - یزدگرد سوم

**جغرافیای ایران**

درس (۱) پایان درس (۹)  
صفحه‌ی ۸۵ تا ۸۲

وقت پیشنهادی: ۱۰ دقیقه

۱۲۱- به ترتیب پاسخ صحیح پرسش‌های زیر، در کدام گزینه آمده است؟

- الف) «بررسی سیر تکوین و تحول پدیده‌ها» و «دلالت بر ماهیت هر پدیده یا مسئله» به ترتیب با کدام یک از سؤالات اساسی در جغرافیا پاسخ داده می‌شود؟  
 ب) «پردازش اطلاعات» چندمین مرحله یک پژوهش جغرافیایی است؟  
 پ) «پاسخ پیشنهادی و حدس اندیشمندانه محقق به سؤال تحقیق» چه نامیده می‌شود؟  
 ت) کدام مورد از جمله ابزارهای گردآوری اطلاعات به روش کتابخانه‌ای است؟

- (۱) چه موقع و چرا - چهارمین - نظریه - تصویر ماهواره‌ای  
 (۲) چطور و چه چیز - پنجمین - فرضیه - مشاهده  
 (۳) چطور و چه چیز - چهارمین - فرضیه - عکس هوایی  
 (۴) چه موقع و چرا - پنجمین - نظریه - پرسش‌نامه

۱۲۲- آریایی‌ها از شمال دریای خزر به علت ... و ... به سمت جنوب دریای خزر مهاجرت کردند و پس از ورود آریاییان به فلات ایران و در نخستین مرحله زندگی اجتماعی، یک آبادی ... را «ویس» و آبادی ... تر را «گئو» می‌نامیدند. در هر کشوری هرم سنی به ... کمک می‌کند که با ساختمان سنی جمعیت آن کشور آشنا شوند.

- (۱) سرما - از دست دادن چراگاه‌ها - کوچک - بزرگ - برنامه‌ریزان  
 (۲) کمبود غذا - شرایط سخت آب و هوایی - بزرگ - کوچک - سیاستمداران  
 (۳) کمبود غذا - شرایط سخت آب و هوایی - کوچک - بزرگ - سیاستمداران  
 (۴) سرما - از دست دادن چراگاه‌ها - بزرگ - کوچک - برنامه‌ریزان

۱۲۳- هر یک از عبارات زیر به ترتیب کدام موقعیت جغرافیایی را بیان می‌کند؟

- الف) ایران در عرض جغرافیایی ۲۵ تا ۴۰ درجه در جنوب منطقه معتدله نیمکره شمالی واقع شده است.  
 ب) دانش‌آموزی که در ردیف پنجم ستون اول کلاس نشسته است.  
 پ) ایران با کشورهای ترکمنستان، عراق و پاکستان همسایه است.

ت) ایران در مجاورت خلیج فارس، دریای عمان، تنگه هرمز و دریای خزر واقع شده است.

- (۱) مطلق - نسبی - مطلق  
 (۲) مطلق - مطلق - نسبی - نسبی  
 (۳) نسبی - مطلق - نسبی - مطلق  
 (۴) نسبی - نسبی - مطلق - مطلق

۱۲۴- صحیح یا غلط بودن عبارات‌های زیر در کدام گزینه به ترتیب آمده است؟

- الف) اینکه «با افزایش ارتفاع، دما کاهش می‌یابد» یک موضوع آب و هواشناسی است.  
 ب) کارتوگرافی از داده‌های علم «علوم فضایی» است و در شاخه «فنون جغرافیایی» قرار دارد.  
 پ) پیدایش نهایی ناهموازی‌های ایران به اواخر دوران سوم زمین‌شناسی (سنوزوئیک) مربوط است.  
 ت) واژه جغرافیا برای اولین بار توسط اراتوستن دانشمند مصری ارائه شد.

ث) شمال استان سیستان و بلوچستان و اطراف چاله جازموریان در کرمان، منطقه کوهستانی مرکزی نامیده می‌شود.

- (۱) غ - غ - ص - ص - غ  
 (۲) غ - غ - ص - غ - غ  
 (۳) ص - ص - غ - غ - ص  
 (۴) ص - غ - ص - غ - ص

۱۲۵- به ترتیب کدام یک از جلگه‌های زیر در سمت شمال و سمت جنوب ایران واقع شده است و رشته کوه زاگرس از برخورد کدام صفحه‌ها به وجود آمده است؟

- (۱) جلگه مغان - جلگه میان‌دوآب - برخورد دو صفحه شبه جزیره عربستان و صفحه ایران  
 (۲) جلگه مغان - جلگه میناب - برخورد دو صفحه شبه جزیره عربستان و صفحه اوراسیا  
 (۳) جلگه باهوکلان - جلگه خوزستان - برخورد دو صفحه شبه جزیره عربستان و صفحه اوراسیا  
 (۴) جلگه گرگان - جلگه میان‌دوآب - برخورد دو صفحه شبه جزیره عربستان و صفحه ایران

در مباحث این آزمون تقسیمات کشوری در ایران، سابقه‌ی آن و سکونتگاه‌های شهری و روستایی حائز اهمیت است. آنچه سکونتگاه‌ها را مورد توجه قرار می‌دهد، انواع و شکل سکونتگاه‌ها است.



۱۲۶- به ترتیب هر یک از دشت‌های «تهالوند و ماهی دشت کرمانشاه» چگونه به وجود آمده‌اند و چرا در اطراف خط استوا کمربند کم‌فشار حاره‌ای

تشکیل می‌شود؟

- ۱) بر اثر انباشت مواد حاصل از فرسایش در نواحی پست - حاصل انحلال مواد آهکی و هموار شدن زمین‌ها - به دلیل سنگینی و فرونشینی هوا
- ۲) حاصل انحلال مواد آهکی و هموار شدن زمین‌ها - بر اثر انباشت مواد حاصل از فرسایش در نواحی پست - به دلیل سنگینی و فرونشینی هوا
- ۳) بر اثر انباشت مواد حاصل از فرسایش در نواحی پست - حاصل انحلال مواد آهکی و هموار شدن زمین‌ها - به دلیل گرم بودن و صعود هوا
- ۴) حاصل انحلال مواد آهکی و هموار شدن زمین‌ها - بر اثر انباشت مواد حاصل از فرسایش در نواحی پست - به دلیل گرم بودن و صعود هوا

۱۲۷- کدام یک از گزینه‌های زیر در ارتباط با توده‌های هوا که در طول سال وارد ایران می‌شوند، نادرست است؟

- ۱) توده هوای سرد و خشک سیبری در دوره سرد سال وارد ایران شده و باعث سردی و خشکی هوا در زمستان و موجب بارش در سواحل خزر می‌شود.
- ۲) توده هوای مرطوب موسمی در برخی سال‌ها در دوره سرد از اقیانوس هند به ایران نفوذ و موجب باران‌های سیلابی در جنوب شرق ایران می‌شود.
- ۳) توده هوای مرطوب غربی که رطوبت دریای مدیترانه و اقیانوس اطلس را در دوره سرما به داخل ایران منتقل و برف و باران به همراه دارد.
- ۴) توده هوای سودانی گاهی در دوره سرد سال رطوبت دریای سرخ را به کشور ما می‌آورد و باعث بارندگی می‌شود.

۱۲۸- پاسخ پرسش‌های زیر در کدام گزینه به درستی ذکر شده است؟ (به ترتیب)

- الف) بیش‌ترین و کم‌ترین خط مرزی ایران به ترتیب کدام است؟
- ب) کدام مرزهای سیاسی امکان روابط بازرگانی را بیش‌تر فراهم می‌کند؟
- ج) در کدام شکل از روستاها خانه‌ها از هم با فاصله قرار دارند؟

- ۱) الف) خشکی - دریاچه‌ای و باتلاق ب) مرزهای هوایی ج) روستاهای پلکانی
- ۲) الف) خشکی - دریاچه‌ای و باتلاق ب) مرزهای دریایی ج) روستاهای پراکنده
- ۳) الف) رودخانه‌ای - خشکی ب) مرزهای هوایی ج) روستاهای پراکنده
- ۴) الف) دریایی - رودخانه‌ای ب) مرزهای دریایی ج) روستاهای پلکانی

۱۲۹- به چه دلیل بخش زیادی از بیابان لوت کمتر از ۳۰ میلی‌متر باران دارد و به ترتیب دریاچه‌های مهارلو در استان فارس و مسیله در شرق قم

جزء کدام نوع از دریاچه‌های ایران هستند؟

- ۱) به دلیل قرار گیری در منطقه عرض‌های پایین جغرافیایی - فصلی - دائمی
- ۲) به دلیل قرار گیری در منطقه فشار زیاد جنب حاره‌ای - فصلی - دائمی
- ۳) به دلیل قرار گیری در منطقه عرض‌های پایین جغرافیایی - دائمی - فصلی
- ۴) به دلیل قرار گیری در منطقه فشار زیاد جنب حاره‌ای - دائمی - فصلی

۱۳۰- به ترتیب کدام مورد از مشکلات تولیدات زراعی در کشور ایران نیست و چگونه می‌توان از خدمات ناشی از بهره‌گیری انسان از محیط کاست و

زمینه‌های رسیدن به توسعه‌ی پایدار را فراهم نمود؟

- ۱) ثبات در قیمت محصولات - بهره‌برداری یکسان و یکنواخت از تمامی محیط
- ۲) گستردگی زیاد در عرض‌های جغرافیایی - ساماندهی فعالیت‌های انسان در مکان، بر اساس توان محیطی
- ۳) وجود آفات و خسارات طبیعی - ساماندهی فعالیت‌های انسان در مکان، بر اساس توان محیطی
- ۴) محدودیت در منابع آب و خاک - بهره‌برداری یکسان و یکنواخت از تمامی محیط

جامعه‌شناسی (۱)

درس (۱) ۵ پایان درس (۱)

صفحه‌ی ۸۶۵۳

وقت پیشنهادی: ۱۰ دقیقه

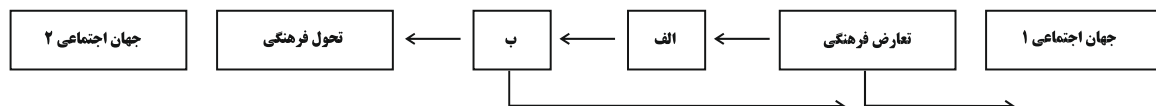
۱۳۱- رابطه‌ی هویت فرهنگی جهان اجتماعی و هویت اجتماعی افراد کدام است؟

- (۱) هویت فرهنگی جهان اجتماعی اعم از هویت اجتماعی افراد است، یعنی هویت فرهنگی جهان اجتماعی در پرتو هویت اجتماعی افراد شکل می‌گیرد.
- (۲) هویت فرهنگی جهان اجتماعی، از هویت اجتماعی افراد گسترده‌تر است، یعنی هویت اجتماعی افراد در پرتو هویت فرهنگی جهان اجتماعی شکل می‌گیرد.

(۳) هویت فرهنگی جهان اجتماعی پدیده‌ای محدودتر از هویت اجتماعی افراد است و در واقع رابطه‌ی منطقی بین آنها، عموم و خصوص مطلق است.

(۴) هویت اجتماعی افراد پدیده‌ای گسترده‌تر از هویت فرهنگی جهان اجتماعی است و در واقع رابطه‌ی منطقی بین آنها، عموم و خصوص من‌وجه است.

۱۳۲- با توجه به شکل زیر، به ترتیب کدام گزینه به موارد (الف) و (ب) اشاره دارد؟



- (۱) تزلزل فرهنگی - بحران هویت فرهنگی
- (۲) تزلزل اجتماعی - بحران هویت اجتماعی
- (۳) اضطراب اجتماعی - از خودباختگی فرهنگی
- (۴) از خودباختگی فرهنگی - از خود بیگانگی

۱۳۳- کدام گزینه با توجه به عبارت زیر صحیح است؟

«در جهان متجدد، عناصر معنوی و مقدس طرد می‌شوند و جهان از هیچ‌گونه قداستی برخوردار نیست.»

- (۱) در این جهان آدمیان متوجه اهداف معنوی‌اند و برای رسیدن به این اهداف از علوم فراتجربی بهره می‌برند.
- (۲) جهان، از مواد و موجودات خامی ساخته شده است که همه در اختیار بشر هستند.
- (۳) در این جهان، طبیعت به‌عنوان آیت و نشانه خداوند است و انسان حق تصرف بر طبیعت و بدن خود را دارد.
- (۴) در این جهان، فقط علمی که از روش‌های عقلانی و وحیانی استفاده می‌کنند، را به‌عنوان علم می‌شناسند.

۱۳۴- به ترتیب آرمان‌های جهان اجتماعی در ... متبلور می‌شوند و مرز قلمرو واقعی و آرمانی جهان اجتماعی براساس ... تغییر می‌کند و حق و باطل بودن هر لایه از جهان اجتماعی با ... شناخته می‌شود.

- (۱) ارزش‌ها - عمل مردم - علم متناسب با همان لایه
- (۲) هنجارها - عمل مردم - عقل و وحی
- (۳) ارزش‌ها - تعلیم و تربیت - عقل و وحی
- (۴) هنجارها - تعلیم و تربیت - علم متناسب با هر لایه

۱۳۵- کدام گزینه به ترتیب جاهای خالی عبارت‌های زیر را کامل می‌کند؟

«مجموعه‌ی پدیده‌های اجتماعی ... را شکل می‌دهند.» - «آنچه یک فرهنگ جهان اجتماعی را فرو می‌ریزد یا آن را دگرگون می‌کند، ...

است.» - «عضویت اعضا در بدن موجودات زنده و نظم آن‌ها ... است.»

- (۱) جهان اجتماعی - عدم آگاهی و شناخت مشترک و عمومی - ساختاری
- (۲) جهان فرهنگی - عدم آگاهی و شناخت مشترک و عمومی - تکوینی
- (۳) جهان اجتماعی - عدم حفظ یا انتقال فرهنگ از یک نسل به نسل دیگر - تکوینی
- (۴) جهان فرهنگی - عدم حفظ یا انتقال فرهنگ از یک نسل به نسل دیگر - اعتباری

برای فراموش نکردن تعریف‌های پایه‌ای این درس نظیر ارزش و آرمان و ... در هر بار مطالعه، یک‌بار به‌صورت اجمالی درس‌های قبلی را مرور کنید یا تعریف‌ها را جداگانه بنویسید و در هر بار تعریف یادداشت شده را مرور کنید.

۱۳۶- به ترتیب، تفاوت‌هایی که به «عناصر ثابت و محوری»، «لایه‌های سطحی جهان اجتماعی» و «آرمان‌ها و اعتقادات اصلی» مربوط می‌شود، چه تاثیری در جهان اجتماعی ایجاد می‌کند؟

- ۱) مربوط به لایه‌های سطحی جهان اجتماعی است - از نوع تفاوت‌هایی است که درون یک جهان اجتماعی واحد، رخ می‌دهد - جهان اجتماعی را به جهان اجتماعی متفاوتی تبدیل می‌کند.
- ۲) مربوط به لایه‌های عمیق جهان اجتماعی است - از نوع تفاوت‌هایی است که درون یک جهان اجتماعی واحد، رخ می‌دهد - در حوزه تفاوت‌هایی است که میان جهان‌های اجتماعی مختلف است.
- ۳) مربوط به لایه‌های سطحی جهان اجتماعی است - از نوع تفاوت‌هایی است که یک جهان اجتماعی را به جهان اجتماعی دیگری تبدیل می‌کند - در حوزه تفاوت‌های میان جهان‌های اجتماعی مختلف است.
- ۴) مربوط به لایه‌های عمیق جهان اجتماعی است - از نوع تفاوت‌هایی است که یک جهان اجتماعی را به جهان اجتماعی دیگری تبدیل می‌کند - تفاوت‌هایی است که درون یک جهان اجتماعی پذیرفته می‌شود.

۱۳۷- به ترتیب، هر یک از موارد زیر، به کدام ویژگی مربوط می‌باشد؟

«منظور از جهان متجدد»، «ویژگی‌های جهان متجدد» و «رشد علوم تجربی و فناوری حاصل از آن، برای تسلط بر طبیعت و جامعه را می‌گویند».

- ۱) جهان غرب چهارصد سال اخیر - در این جهان، عناصر مقدس و معنوی، طرد می‌شوند - زوال عقلانیت ابزاری
- ۲) غرب بعد از رنسانس - افراد خواهان تسلط بر این جهان را به تدریج از نظام اجتماعی پیچیده رها می‌سازد. - زوال معنا و عقلانیت ذاتی
- ۳) غرب بعد از رنسانس - در این جهان، آدمیان متوجه اهداف دنیوی و دینی‌اند - گسترش عقلانیت ذاتی
- ۴) جهان غرب چهارصد سال اخیر - این جهان، در جهت برخورداری از زندگی دنیوی و تسلط انسان بر این عالم، گام برمی‌دارد - گسترش عقلانیت ابزاری

۱۳۸- با توجه به نمودار کدام گزینه صحیح است؟

«دهیاری - شورای شهر - شورای روستا - مجلس نمایندگان - بخشداری - سازمان ملل متحد»

- ۱) خرد: مجلس نمایندگان - میانه: بخشداری - کلان: شورای شهر
- ۲) خرد: بخشداری - میانه: سازمان ملل متحد - کلان: مجلس نمایندگان
- ۳) خرد: شورای شهر - میانه: شورای روستا - کلان: سازمان ملل متحد
- ۴) خرد: دهیاری - میانه: شورای شهر - کلان: مجلس نمایندگان

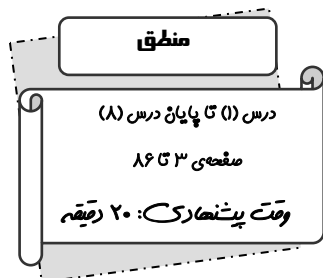


۱۳۹- صحیح یا غلط بودن عبارت‌های زیر به ترتیب در کدام گزینه آمده است؟

- الف) پیامبران و اولیای الهی درباره‌ی ابعاد الهی و فطری هویت فردی و اجتماعی انسان سخن گفته‌اند.
- ب) بخشی از هویت آگاهانه است؛ یعنی ما آن را می‌شناسیم یا دیگران به آن پی می‌برند و برایمان بازگو می‌کنند.
- پ) افراد بزرگسال خطاهای خود را موجه‌تر از خطاهای کودکان و دیگران می‌دانند و علت این امر را تأثیر محرک‌های محیطی می‌دانند.
- ت) فیلسوفان، روان‌شناسان، انسان‌شناسان و جامعه‌شناسان درباره‌ی غفلت و فراموشی انسان‌ها از هویت واقعی خود نظریات متنوعی دارند.
- ۱) غ - ص - ص - غ      ۲) ص - غ - غ - ص      ۳) غ - غ - ص - غ      ۴) ص - ص - ص - غ

۱۴۰- به ترتیب قسمت اول کدام گزینه در ارتباط با تعارض فرهنگی نادرست و قسمت دوم کدام گزینه در رابطه با تحرک اجتماعی صحیح است؟

- ۱) تغییرات هویتی افراد، اگر درون مرزهای مقبول جهان اجتماعی رخ دهد می‌تواند به تعارض فرهنگی منجر شود. - تحرک اجتماعی به انواع نزولی، عمودی و افقی تقسیم می‌شود.
- ۲) نوآوری‌ها و فعالیت‌های اعضای جهان اجتماعی از عوامل بیرونی ایجاد تعارض فرهنگی است. - جابه‌جایی افراد از یک موقعیت اجتماعی به یک موقعیت اجتماعی دیگر را تحرک اجتماعی می‌گویند.
- ۳) تعارض فرهنگی، اضطراب و نگرانی‌های اجتماعی فراوانی به همراه دارد. - انتقال یک کارمند از یک بخش به بخشی دیگر از نوع تحرک صعودی است.
- ۴) تأثیرپذیری از جوامع و جهان‌های اجتماعی دیگر، در زمره علل بیرونی تعارض فرهنگی است. - فردی که پدرش معتاد بوده است اما در رشته پزشکی قبول شده است مشمول تحرک اجتماعی افقی است.



۱۴۱- نوع دلالت لفظ بر معنای جملات زیر، به ترتیب در کدام گزینه، به درستی ذکر شده است؟

الف) در هنگام کسوف بگوئیم، خورشید گرفت.

ب) دلالت لفظ «شیر» بر معنای «شجاع»

۲) تضمنی - التزامی

۱) مطابقی - تضمنی

۴) مطابقی - التزامی

۳) التزامی - تضمنی

۱۴۲- کدام یک از گزینه‌های زیر، نادرست است؟

۱) وظیفه‌ی منطق تعریف اشیاء است.

۲) تأکید منطق بر آموزش شیوه‌ی درست اندیشیدن است.

۳) فراگیر شدن رسانه‌ها، اهمیت آموختن منطق را افزایش داده است.

۴) تفکر قاعده‌مندی ذهن انسان، منوط به آموختن منطق نیست.

۱۴۳- کدام یک از موارد زیر، از خصوصیات «مفهوم جزئی» نمی‌باشد؟

۲) معمولاً اسمی عام است.

۱) مصداق آن کاملاً مشخص است.

۴) قابلیت انطباق بر بیش از یک مورد را ندارد.

۳) با صفات اشاره «این» و «آن» همراه است.

۱۴۴- در کدام گزینه، به ترتیب شرایط تعریف جامع بودن، واضح بودن و دوری نبودن رعایت شده است؟

۱) الف) رگ: مجرای خون در بدن ب) قبح: اموری که زشت تلقی می‌شوند. ج) سرخجه: بیماری خاص

۲) الف) زلال: مایعی شفاف، ب) قبح: ضد حُسن و حُسن ضد قبح، ج) قافیه: مجموع آنچه تکرار یابد.

۳) الف) فرهنگ: واژه‌نامه، ب) نامه: صحیفه، ج) نامه‌رسان: رساننده‌ی نامه و رساننده‌ی نامه همان نامه رسان.

۴) الف) بابا: والد، ب) نامه: مکتوب و مکتوب همان نامه است.، ج) سنگر: جان‌پناه و جان‌پناه همان سنگر

۱۴۵- «ذکر اجزای نتیجه در مقدمات» و «استنتاج بهترین تبیین» به ترتیب در کدام یک از اقسام استدلال به کار می‌روند؟

۲) استدلال استقرایی - استدلال قیاسی

۱) استدلال استقرایی - استدلال تمثیلی

۴) استدلال قیاسی - استدلال تمثیلی

۳) استدلال قیاسی - استدلال استقرایی

مباحث این آزمون مباحث نیم‌سال اول و درس ۶ تا ۸ می‌باشد با توجه به این‌که مباحث نیم‌سال اول در آزمون‌های قبل تکرار شده است لذا بر سه درس ۶ تا ۸ متمرکز شوید.

### ۱۴۶- کدام یک از قضایای زیر «شخصیه» نیست؟

(۱) علم پزشکی هر روز در حال پیشرفت است.

(۲) همه‌ی دانش‌آموزان این دبیرستان داوطلب رشته‌های علوم تجربی هستند.

(۳) دانش‌آموزان کشور ایران در کنکورهای دانشگاهی شرکت می‌کنند.

(۴) ابن‌سینا و زکریای‌رازی هرگز به خاطر کنکور درس نمی‌خوانند.

### ۱۴۷- قضیه «بعضی الف ب نیست.» عکس لازم‌الصدق ندارد؛ یعنی ...

(۱) نمی‌توان از این قضیه، عکس مستوی ساخت.

(۲) عکس مستوی این قضیه، همواره کاذب است.

(۳) قانون کلی برای عکس مستوی این قضیه، وجود ندارد.

(۴) با وجود یک قانون کلی، این قضیه استثنا دارد.

### ۱۴۸- کدام گزینه درباره «قضایای متقابل» نادرست است؟

(۱) قضایایی که موضوع و محمول یکسان ندارند.

(۲) قضایایی که در کمیت متفاوت هستند.

(۳) قضایایی که در کیفیت متفاوت هستند.

(۴) قضایایی که اگر کلی آن صادق باشد جزئی آن هم صادق است.

### ۱۴۹- کدام یک از قیاس‌های زیر معتبر است؟

(۱) هیچ نیکوکاری گناهکار نیست؛ هیچ گناهکاری درستکار نمی‌شود؛ هیچ نیکوکاری درستکار نمی‌شود.

(۲) هیچ نرم‌تنی مهره‌دار نیست؛ بعضی نرم‌تن‌ها آبی نیستند؛ بعضی مهره‌دارها آبی نیستند.

(۳) هر آفریقایی سیاه‌پوست است؛ بعضی سیاه‌پوستان مهربان هستند؛ بعضی آفریقایی‌ها مهربان هستند.

(۴) بعضی متحرک‌ها حیوان نیستند؛ همه‌ی پستانداران حیوان هستند؛ بعضی متحرک‌ها پستاندار نیستند.

### ۱۵۰- شکل کدام یک از قیاس‌های اقترانی، صحیح بیان شده است؟

(۱) حد وسط در مقدمه اول محمول و در مقدمه دوم محمول باشد. ← شکل سوم

(۲) حد وسط در مقدمه اول موضوع و در مقدمه دوم محمول باشد. ← شکل اول

(۳) حد وسط در مقدمه اول موضوع و در مقدمه دوم محمول باشد. ← شکل سوم

(۴) حد وسط در مقدمه اول محمول و در مقدمه دوم محمول باشد. ← شکل دوم

۱۵۱- کدام گزینه تصور و تصدیق بودن موارد زیر را به ترتیب، مشخص می‌کند؟

«مثالث - کتاب تخیلی - زمین کروی است»

- (۱) تصور - تصور - تصدیق  
(۲) تصور - تصدیق - تصدیق  
(۳) تصدیق - تصدیق - تصور  
(۴) تصدیق - تصور - تصور

۱۵۲- در عبارات «آرزو دختر رئیس است، آرزو خیالی دست نیافتنی است، پس دختر رئیس، خیالی دست نیافتنی است» و عبارت «رستم بر

اسب نشست و دستی به سرش کشید و حرکت کرد» چه نوع خطای اندیشه (مغالطه) به ترتیب به کار رفته است؟

- (۱) مغالطه اشتراک لفظ - مغالطه توسل به معنای ظاهری  
(۲) مغالطه توسل به معنای ظاهری - مغالطه ابهام در عبارات  
(۳) مغالطه اشتراک لفظ - مغالطه ابهام در عبارات  
(۴) مغالطه توسل به معنای ظاهری - مغالطه شیوه نگارش کلمات

۱۵۳- میان مصادیق جانوران و مهره‌داران چه رابطه‌ای وجود دارد و از بین مفاهیم مولود کعبه، الله و درخت سرو به جز مفهوم ... بقیه مفاهیم کلی هستند.

- (۱) عموم و خصوص مطلق - درخت سرو  
(۲) تباین - مولود کعبه  
(۳) عموم و خصوص من وجه - الله  
(۴) عموم و خصوص مطلق - الله

۱۵۴- داشتن تعریفی مشترک از یک مطلب اهمیت دارد، زیرا گاهی اوقات ... در تمامی علوم ... خاصی وجود دارند که در آن علم، تعریف می‌شوند. آموختن نحوه تعریف صحیح و انواع تعریف دارای اهمیت است، چون ... ترکیب مجموعه‌ای از تصورات معلوم که باعث کشف تصویری مجهول شود ... نام دارد.

- (۱) ریشه اصلی اختلافات تعریف هر علم از مفاهیم به نحو خاصی است. - اصطلاحات تخصصی - از ایجاد مغالطه جلوگیری می‌کند. - تعریف  
(۲) ریشه اصلی اختلافات مشخص نبودن مفاهیم و نداشتن تعریف دقیق از مفاهیم است - اصطلاحات تخصصی - از بسیاری از خطاهای ذهن جلوگیری می‌کند. - تعریف

- (۳) ریشه اختلاف به نحو خاصی تعریف شدن اصطلاحات هر علم است - اصطلاحات علمی - از بسیاری از خطاهای ذهنی جلوگیری می‌کند. - استدلال  
(۴) ریشه اختلافات تعریف هر علم از مفاهیم به نحو خاصی است - اصطلاحات علمی - از انواع برداشت از مفاهیم گوناگون جلوگیری می‌کند. - استدلال قیاسی

۱۵۵- کدام گزینه درباره استدلال تمثیلی صحیح نیست؟

- (۱) در این استدلال، نتیجه صرفاً از شباهت‌های ظاهری به دست می‌آید و استدلال تمثیلی از روش‌های توضیح و فهم مطالب است و از طریق آن می‌توان به یقین رسید.  
(۲) در علوم مختلف، از مشابَهت میان پدیده‌های گوناگون برای توضیح مطالب استفاده می‌شود و در عین حال که هر چه وجوه مشابَهت میان دو امر بیشتر باشد استدلال تمثیلی قوی‌تر خواهد شد.  
(۳) نتیجه استدلال تمثیلی هیچ‌گاه قطعی نیست و نتایج آن احتمالی است، زیرا به صرف شباهت نمی‌توان حکم یکی را به دیگری تسری داد.  
(۴) استدلال تمثیلی، استدلالی ضعیف است که نتایج آن احتمالی است و می‌تواند باعث ایجاد مغالطه شود.

۱۵۶- در نسبت تباین قضیه ... و در نسبت تساوی قضیه ... و برای نسبت ... موجه کلی و سالبه جزئی می‌توان نوشت.

(۱) سالبه کلی - موجه کلی - عموم و خصوص مطلق

(۲) سالبه جزئی - موجه کلی - عموم و خصوص من‌وجه

(۳) سالبه جزئی - موجه جزئی - عموم و خصوص مطلق

(۴) سالبه کلی - موجه کلی - عموم و خصوص من‌وجه

۱۵۷- اشتراک جزئی و کلی بودن «سور قضیه» و «موضوع قضیه» اشتراک ... است، سور قضایای سالبه کلی و موجه جزئی به ترتیب ... و

... است و «کمیت قضیه» در قضایا براساس ... تعیین می‌شود و جمله خبری که با واقعیت مطابقت نداشته باشد جمله‌ای ... است.

(۱) معنایی - هر - بعضی - قیدی که بر سر قضیه می‌آید - سالبه

(۲) لفظی - همه - هر - سور - کاذب

(۳) لفظی - هیچ - بعضی - سور - کاذب

(۴) معنایی - هیچ - بعضی - قیدی که بر سر قضیه می‌آید - سالبه

۱۵۸- از بین گزینه‌های زیر، کدام یک با یکدیگر رابطه عکس‌مستوی لازم‌الصدق دارند؟

(۱) بعضی کتاب‌ها داستانی نیستند ← هیچ داستانی کتاب نیست. (۲) هر کاهلی شکست‌خورده است ← بعضی کاهلان شکست‌خورده نیستند.

(۳) هیچ حزبی سیاسی نیست ← بعضی سیاسی‌ها حزب نیستند. (۴) بعضی انسان‌ها فریبکارند ← بعضی فریبکاران انسان هستند.

۱۵۹- کدام یک از گزینه‌های زیر برای نتیجه گرفتن از یک قیاس شرط محسوب می‌شود؟

(۱) حد وسط در هر دو مقدمه علامت منفی داشته باشد.

(۲) شرط نتیجه‌گیری صحیح از مقدمات یک قیاس اقترانی حملی تکرار حدوسط در دو قضیه به صورت اشتراک معنایی و تکرار به تمامه حد وسط است.

(۳) برای نتیجه‌گیری از یک قیاس معتبر بودن آن قیاس و تکرار حدوسط در مقدمات به صورت اشتراک لفظی است.

(۴) هر کدام از موضوع یا محمول که در نتیجه علامت مثبت داشتند در مقدمات نیز همان‌گونه باشند.

۱۶۰- کدام گزینه صحیح نیست؟

(۱) در قضایای شخصی همه مصادیق موضوع موردنظر گوینده است چه در قضیه موجه چه در قضیه سالبه.

(۲) محمول قضایای شخصی از نظر دامنه مصادیق مانند محمول قضایای محصوره است.

(۳) در قضایای شخصی که به صورت موجه هستند علامت موضوع همواره مثبت است.

(۴) در قضایای شخصی موجه، مانند - «سقراط انسان است» علامت موضوع مثبت و علامت محمول نیز مثبت است.

### نظر خواهی (سوال های نظم حوزه): آیا مقررات آزمون اجرا می‌شود؟

دانش آموزان گرامی؛ لطفاً در هنگام پاسخ‌گویی به سؤال‌های زیر، به شماره‌ی سؤال‌ها دقت کنید.

#### شروع به موقع

۲۹۴- آیا آزمون در حوزه‌ی شما به موقع شروع می‌شود؟ (زمان‌های شروع پاسخ‌گویی به نظرخواهی و سؤال‌های علمی در ابتدای برگه‌ی نظرخواهی آمده است)

(۱) بله، هر دو مورد به موقع و دقیقاً سر وقت آغاز می‌شود.

(۲) پاسخ‌گویی به نظرخواهی رأس ساعت آغاز نمی‌شود.

(۳) پاسخ‌گویی به سؤال‌های علمی رأس ساعت آغاز نمی‌شود.

(۴) در هر دو مورد بی‌نظمی وجود دارد.

#### متأخرین

۲۹۵- آیا دانش‌آموزان متأخر در محل جداگانه متوقف می‌شوند؟

(۱) خیر، متأسفانه تا زمان شروع آزمون (و حتی گاهی اوقات پس از آن) داوطلبان متأخر در حال رفت و آمد در سالن آزمون هستند.

(۲) این موضوع تا حدودی رعایت می‌شود اما نه به طور کامل

(۳) بله، افراد متأخر ابتدا متوقف می‌شوند و بعداً وارد حوزه می‌شوند اما در هنگام ورود، سروصدا و همهمه ایجاد می‌شود.

(۴) بله، افراد متأخر بعداً وارد حوزه می‌شوند ضمناً برای آنان محل جداگانه‌ای در نظر گرفته شده و بی‌نظمی و سروصدا ایجاد نمی‌شود.

#### مراقبان

۲۹۶- عملکرد و جدیت مراقبان آزمون امروز را چگونه ارزیابی می‌کنید؟

(۱) خیلی خوب (۲) خوب (۳) متوسط (۴) ضعیف

#### پایان آزمون - ترک حوزه

۲۹۷- آیا در حوزه‌ی شما به داوطلبان قبل از پایان آزمون اجازه‌ی خروج زودهنگام داده می‌شود؟

(۱) بله، قبل از پایان آزمون اجازه‌ی ترک حوزه داده می‌شود.

(۲) گاهی اوقات

(۳) به ندرت

(۴) خیر، هیچ‌گاه

#### ارزیابی آزمون امروز

۲۹۸- به طور کلی کیفیت برگزاری آزمون امروز را چگونه ارزیابی می‌کنید؟

(۱) خیلی خوب (۲) خوب (۳) متوسط (۴) ضعیف



1	<input type="checkbox"/>	<input type="checkbox"/>	<input checked="" type="checkbox"/>	<input type="checkbox"/>
2	<input type="checkbox"/>	<input type="checkbox"/>	<input type="checkbox"/>	<input checked="" type="checkbox"/>
3	<input type="checkbox"/>	<input checked="" type="checkbox"/>	<input type="checkbox"/>	<input type="checkbox"/>
4	<input type="checkbox"/>	<input type="checkbox"/>	<input type="checkbox"/>	<input checked="" type="checkbox"/>
5	<input checked="" type="checkbox"/>	<input type="checkbox"/>	<input type="checkbox"/>	<input type="checkbox"/>
6	<input type="checkbox"/>	<input checked="" type="checkbox"/>	<input type="checkbox"/>	<input type="checkbox"/>
7	<input type="checkbox"/>	<input type="checkbox"/>	<input checked="" type="checkbox"/>	<input type="checkbox"/>
8	<input type="checkbox"/>	<input checked="" type="checkbox"/>	<input type="checkbox"/>	<input type="checkbox"/>
9	<input type="checkbox"/>	<input type="checkbox"/>	<input checked="" type="checkbox"/>	<input type="checkbox"/>
10	<input checked="" type="checkbox"/>	<input type="checkbox"/>	<input type="checkbox"/>	<input type="checkbox"/>
11	<input type="checkbox"/>	<input checked="" type="checkbox"/>	<input type="checkbox"/>	<input type="checkbox"/>
12	<input type="checkbox"/>	<input type="checkbox"/>	<input type="checkbox"/>	<input checked="" type="checkbox"/>
13	<input checked="" type="checkbox"/>	<input type="checkbox"/>	<input type="checkbox"/>	<input type="checkbox"/>
14	<input type="checkbox"/>	<input type="checkbox"/>	<input checked="" type="checkbox"/>	<input type="checkbox"/>
15	<input type="checkbox"/>	<input type="checkbox"/>	<input checked="" type="checkbox"/>	<input type="checkbox"/>
16	<input checked="" type="checkbox"/>	<input type="checkbox"/>	<input type="checkbox"/>	<input type="checkbox"/>
17	<input type="checkbox"/>	<input type="checkbox"/>	<input checked="" type="checkbox"/>	<input type="checkbox"/>
18	<input type="checkbox"/>	<input checked="" type="checkbox"/>	<input type="checkbox"/>	<input type="checkbox"/>
19	<input checked="" type="checkbox"/>	<input type="checkbox"/>	<input type="checkbox"/>	<input type="checkbox"/>
20	<input type="checkbox"/>	<input type="checkbox"/>	<input type="checkbox"/>	<input checked="" type="checkbox"/>
21	<input type="checkbox"/>	<input checked="" type="checkbox"/>	<input type="checkbox"/>	<input type="checkbox"/>
22	<input type="checkbox"/>	<input type="checkbox"/>	<input type="checkbox"/>	<input checked="" type="checkbox"/>
23	<input checked="" type="checkbox"/>	<input type="checkbox"/>	<input type="checkbox"/>	<input type="checkbox"/>
24	<input type="checkbox"/>	<input checked="" type="checkbox"/>	<input type="checkbox"/>	<input type="checkbox"/>
25	<input type="checkbox"/>	<input type="checkbox"/>	<input type="checkbox"/>	<input checked="" type="checkbox"/>
26	<input type="checkbox"/>	<input checked="" type="checkbox"/>	<input type="checkbox"/>	<input type="checkbox"/>
27	<input type="checkbox"/>	<input type="checkbox"/>	<input checked="" type="checkbox"/>	<input type="checkbox"/>
28	<input checked="" type="checkbox"/>	<input type="checkbox"/>	<input type="checkbox"/>	<input type="checkbox"/>
29	<input type="checkbox"/>	<input type="checkbox"/>	<input checked="" type="checkbox"/>	<input type="checkbox"/>
30	<input type="checkbox"/>	<input type="checkbox"/>	<input checked="" type="checkbox"/>	<input type="checkbox"/>
31	<input checked="" type="checkbox"/>	<input type="checkbox"/>	<input type="checkbox"/>	<input type="checkbox"/>
32	<input type="checkbox"/>	<input checked="" type="checkbox"/>	<input type="checkbox"/>	<input type="checkbox"/>
33	<input type="checkbox"/>	<input type="checkbox"/>	<input type="checkbox"/>	<input checked="" type="checkbox"/>
34	<input type="checkbox"/>	<input checked="" type="checkbox"/>	<input type="checkbox"/>	<input type="checkbox"/>
35	<input type="checkbox"/>	<input checked="" type="checkbox"/>	<input type="checkbox"/>	<input type="checkbox"/>
36	<input type="checkbox"/>	<input type="checkbox"/>	<input type="checkbox"/>	<input checked="" type="checkbox"/>
37	<input type="checkbox"/>	<input checked="" type="checkbox"/>	<input type="checkbox"/>	<input type="checkbox"/>
38	<input checked="" type="checkbox"/>	<input type="checkbox"/>	<input type="checkbox"/>	<input type="checkbox"/>
39	<input type="checkbox"/>	<input type="checkbox"/>	<input checked="" type="checkbox"/>	<input type="checkbox"/>
40	<input type="checkbox"/>	<input checked="" type="checkbox"/>	<input type="checkbox"/>	<input type="checkbox"/>
41	<input type="checkbox"/>	<input type="checkbox"/>	<input type="checkbox"/>	<input checked="" type="checkbox"/>
42	<input type="checkbox"/>	<input checked="" type="checkbox"/>	<input type="checkbox"/>	<input type="checkbox"/>
43	<input type="checkbox"/>	<input checked="" type="checkbox"/>	<input type="checkbox"/>	<input type="checkbox"/>
44	<input type="checkbox"/>	<input checked="" type="checkbox"/>	<input type="checkbox"/>	<input type="checkbox"/>
45	<input type="checkbox"/>	<input checked="" type="checkbox"/>	<input type="checkbox"/>	<input checked="" type="checkbox"/>
46	<input type="checkbox"/>	<input type="checkbox"/>	<input checked="" type="checkbox"/>	<input type="checkbox"/>
47	<input type="checkbox"/>	<input type="checkbox"/>	<input checked="" type="checkbox"/>	<input type="checkbox"/>
48	<input type="checkbox"/>	<input type="checkbox"/>	<input type="checkbox"/>	<input checked="" type="checkbox"/>
49	<input type="checkbox"/>	<input type="checkbox"/>	<input type="checkbox"/>	<input checked="" type="checkbox"/>
50	<input type="checkbox"/>	<input checked="" type="checkbox"/>	<input type="checkbox"/>	<input type="checkbox"/>
51	<input type="checkbox"/>	<input type="checkbox"/>	<input type="checkbox"/>	<input checked="" type="checkbox"/>
52	<input type="checkbox"/>	<input type="checkbox"/>	<input checked="" type="checkbox"/>	<input type="checkbox"/>
53	<input type="checkbox"/>	<input checked="" type="checkbox"/>	<input type="checkbox"/>	<input type="checkbox"/>
54	<input type="checkbox"/>	<input checked="" type="checkbox"/>	<input type="checkbox"/>	<input type="checkbox"/>
55	<input type="checkbox"/>	<input type="checkbox"/>	<input checked="" type="checkbox"/>	<input type="checkbox"/>
56	<input type="checkbox"/>	<input checked="" type="checkbox"/>	<input type="checkbox"/>	<input type="checkbox"/>
57	<input type="checkbox"/>	<input type="checkbox"/>	<input checked="" type="checkbox"/>	<input type="checkbox"/>
58	<input type="checkbox"/>	<input checked="" type="checkbox"/>	<input type="checkbox"/>	<input type="checkbox"/>
59	<input type="checkbox"/>	<input type="checkbox"/>	<input type="checkbox"/>	<input checked="" type="checkbox"/>
60	<input checked="" type="checkbox"/>	<input type="checkbox"/>	<input type="checkbox"/>	<input type="checkbox"/>
61	<input type="checkbox"/>	<input type="checkbox"/>	<input checked="" type="checkbox"/>	<input type="checkbox"/>
62	<input type="checkbox"/>	<input type="checkbox"/>	<input type="checkbox"/>	<input checked="" type="checkbox"/>
63	<input type="checkbox"/>	<input checked="" type="checkbox"/>	<input type="checkbox"/>	<input type="checkbox"/>
64	<input type="checkbox"/>	<input type="checkbox"/>	<input checked="" type="checkbox"/>	<input type="checkbox"/>
65	<input checked="" type="checkbox"/>	<input type="checkbox"/>	<input type="checkbox"/>	<input type="checkbox"/>
66	<input type="checkbox"/>	<input type="checkbox"/>	<input type="checkbox"/>	<input checked="" type="checkbox"/>
67	<input type="checkbox"/>	<input checked="" type="checkbox"/>	<input type="checkbox"/>	<input type="checkbox"/>
68	<input type="checkbox"/>	<input type="checkbox"/>	<input checked="" type="checkbox"/>	<input type="checkbox"/>
69	<input type="checkbox"/>	<input checked="" type="checkbox"/>	<input type="checkbox"/>	<input type="checkbox"/>
70	<input type="checkbox"/>	<input type="checkbox"/>	<input checked="" type="checkbox"/>	<input type="checkbox"/>
71	<input type="checkbox"/>	<input checked="" type="checkbox"/>	<input type="checkbox"/>	<input type="checkbox"/>
72	<input type="checkbox"/>	<input checked="" type="checkbox"/>	<input type="checkbox"/>	<input type="checkbox"/>
73	<input type="checkbox"/>	<input type="checkbox"/>	<input checked="" type="checkbox"/>	<input type="checkbox"/>
74	<input type="checkbox"/>	<input checked="" type="checkbox"/>	<input type="checkbox"/>	<input type="checkbox"/>
75	<input type="checkbox"/>	<input type="checkbox"/>	<input type="checkbox"/>	<input checked="" type="checkbox"/>
76	<input type="checkbox"/>	<input type="checkbox"/>	<input checked="" type="checkbox"/>	<input type="checkbox"/>
77	<input checked="" type="checkbox"/>	<input type="checkbox"/>	<input type="checkbox"/>	<input type="checkbox"/>
78	<input type="checkbox"/>	<input checked="" type="checkbox"/>	<input type="checkbox"/>	<input type="checkbox"/>
79	<input type="checkbox"/>	<input type="checkbox"/>	<input checked="" type="checkbox"/>	<input type="checkbox"/>
80	<input checked="" type="checkbox"/>	<input type="checkbox"/>	<input type="checkbox"/>	<input type="checkbox"/>
81	<input type="checkbox"/>	<input type="checkbox"/>	<input checked="" type="checkbox"/>	<input type="checkbox"/>
82	<input type="checkbox"/>	<input type="checkbox"/>	<input checked="" type="checkbox"/>	<input type="checkbox"/>
83	<input type="checkbox"/>	<input checked="" type="checkbox"/>	<input type="checkbox"/>	<input type="checkbox"/>
84	<input checked="" type="checkbox"/>	<input type="checkbox"/>	<input type="checkbox"/>	<input type="checkbox"/>
85	<input checked="" type="checkbox"/>	<input type="checkbox"/>	<input type="checkbox"/>	<input type="checkbox"/>
86	<input type="checkbox"/>	<input checked="" type="checkbox"/>	<input type="checkbox"/>	<input type="checkbox"/>
87	<input type="checkbox"/>	<input checked="" type="checkbox"/>	<input type="checkbox"/>	<input type="checkbox"/>
88	<input checked="" type="checkbox"/>	<input type="checkbox"/>	<input type="checkbox"/>	<input type="checkbox"/>
89	<input type="checkbox"/>	<input checked="" type="checkbox"/>	<input type="checkbox"/>	<input type="checkbox"/>
90	<input type="checkbox"/>	<input type="checkbox"/>	<input type="checkbox"/>	<input checked="" type="checkbox"/>
91	<input type="checkbox"/>	<input type="checkbox"/>	<input checked="" type="checkbox"/>	<input type="checkbox"/>
92	<input type="checkbox"/>	<input checked="" type="checkbox"/>	<input type="checkbox"/>	<input type="checkbox"/>
93	<input type="checkbox"/>	<input checked="" type="checkbox"/>	<input type="checkbox"/>	<input type="checkbox"/>
94	<input type="checkbox"/>	<input type="checkbox"/>	<input type="checkbox"/>	<input checked="" type="checkbox"/>
95	<input type="checkbox"/>	<input type="checkbox"/>	<input checked="" type="checkbox"/>	<input checked="" type="checkbox"/>
96	<input type="checkbox"/>	<input type="checkbox"/>	<input checked="" type="checkbox"/>	<input type="checkbox"/>
97	<input type="checkbox"/>	<input checked="" type="checkbox"/>	<input type="checkbox"/>	<input type="checkbox"/>
98	<input type="checkbox"/>	<input type="checkbox"/>	<input type="checkbox"/>	<input checked="" type="checkbox"/>
99	<input type="checkbox"/>	<input checked="" type="checkbox"/>	<input type="checkbox"/>	<input type="checkbox"/>
100	<input type="checkbox"/>	<input type="checkbox"/>	<input checked="" type="checkbox"/>	<input type="checkbox"/>
101	<input type="checkbox"/>	<input type="checkbox"/>	<input type="checkbox"/>	<input checked="" type="checkbox"/>
102	<input type="checkbox"/>	<input type="checkbox"/>	<input type="checkbox"/>	<input checked="" type="checkbox"/>
103	<input type="checkbox"/>	<input checked="" type="checkbox"/>	<input type="checkbox"/>	<input type="checkbox"/>
104	<input type="checkbox"/>	<input type="checkbox"/>	<input checked="" type="checkbox"/>	<input checked="" type="checkbox"/>
105	<input type="checkbox"/>	<input type="checkbox"/>	<input checked="" type="checkbox"/>	<input type="checkbox"/>
106	<input type="checkbox"/>	<input type="checkbox"/>	<input type="checkbox"/>	<input checked="" type="checkbox"/>
107	<input type="checkbox"/>	<input type="checkbox"/>	<input checked="" type="checkbox"/>	<input type="checkbox"/>
108	<input checked="" type="checkbox"/>	<input type="checkbox"/>	<input type="checkbox"/>	<input type="checkbox"/>
109	<input type="checkbox"/>	<input checked="" type="checkbox"/>	<input type="checkbox"/>	<input type="checkbox"/>
110	<input type="checkbox"/>	<input type="checkbox"/>	<input type="checkbox"/>	<input checked="" type="checkbox"/>
111	<input type="checkbox"/>	<input checked="" type="checkbox"/>	<input type="checkbox"/>	<input type="checkbox"/>
112	<input type="checkbox"/>	<input type="checkbox"/>	<input type="checkbox"/>	<input checked="" type="checkbox"/>
113	<input type="checkbox"/>	<input type="checkbox"/>	<input type="checkbox"/>	<input checked="" type="checkbox"/>
114	<input type="checkbox"/>	<input type="checkbox"/>	<input type="checkbox"/>	<input checked="" type="checkbox"/>
115	<input type="checkbox"/>	<input type="checkbox"/>	<input checked="" type="checkbox"/>	<input type="checkbox"/>
116	<input type="checkbox"/>	<input checked="" type="checkbox"/>	<input type="checkbox"/>	<input type="checkbox"/>
117	<input type="checkbox"/>	<input type="checkbox"/>	<input type="checkbox"/>	<input checked="" type="checkbox"/>
118	<input type="checkbox"/>	<input type="checkbox"/>	<input checked="" type="checkbox"/>	<input type="checkbox"/>
119	<input type="checkbox"/>	<input type="checkbox"/>	<input checked="" type="checkbox"/>	<input checked="" type="checkbox"/>
120	<input type="checkbox"/>	<input checked="" type="checkbox"/>	<input type="checkbox"/>	<input type="checkbox"/>
121	<input type="checkbox"/>	<input type="checkbox"/>	<input checked="" type="checkbox"/>	<input type="checkbox"/>
122	<input checked="" type="checkbox"/>	<input type="checkbox"/>	<input type="checkbox"/>	<input type="checkbox"/>
123	<input type="checkbox"/>	<input checked="" type="checkbox"/>	<input type="checkbox"/>	<input type="checkbox"/>
124	<input type="checkbox"/>	<input checked="" type="checkbox"/>	<input type="checkbox"/>	<input type="checkbox"/>
125	<input type="checkbox"/>	<input checked="" type="checkbox"/>	<input type="checkbox"/>	<input type="checkbox"/>
126	<input type="checkbox"/>	<input type="checkbox"/>	<input checked="" type="checkbox"/>	<input type="checkbox"/>
127	<input type="checkbox"/>	<input checked="" type="checkbox"/>	<input type="checkbox"/>	<input type="checkbox"/>
128	<input type="checkbox"/>	<input checked="" type="checkbox"/>	<input type="checkbox"/>	<input type="checkbox"/>
129	<input type="checkbox"/>	<input type="checkbox"/>	<input type="checkbox"/>	<input checked="" type="checkbox"/>
130	<input type="checkbox"/>	<input checked="" type="checkbox"/>	<input type="checkbox"/>	<input type="checkbox"/>
131	<input type="checkbox"/>	<input checked="" type="checkbox"/>	<input type="checkbox"/>	<input type="checkbox"/>
132	<input checked="" type="checkbox"/>	<input type="checkbox"/>	<input type="checkbox"/>	<input type="checkbox"/>
133	<input type="checkbox"/>	<input checked="" type="checkbox"/>	<input type="checkbox"/>	<input type="checkbox"/>
134	<input checked="" type="checkbox"/>	<input type="checkbox"/>	<input type="checkbox"/>	<input type="checkbox"/>
135	<input type="checkbox"/>	<input type="checkbox"/>	<input checked="" type="checkbox"/>	<input type="checkbox"/>
136	<input type="checkbox"/>	<input checked="" type="checkbox"/>	<input type="checkbox"/>	<input type="checkbox"/>
137	<input type="checkbox"/>	<input type="checkbox"/>	<input type="checkbox"/>	<input checked="" type="checkbox"/>
138	<input type="checkbox"/>	<input type="checkbox"/>	<input type="checkbox"/>	<input checked="" type="checkbox"/>
139	<input type="checkbox"/>	<input type="checkbox"/>	<input type="checkbox"/>	<input checked="" type="checkbox"/>
140	<input type="checkbox"/>	<input checked="" type="checkbox"/>	<input type="checkbox"/>	<input type="checkbox"/>
141	<input type="checkbox"/>	<input checked="" type="checkbox"/>	<input type="checkbox"/>	<input type="checkbox"/>
142	<input checked="" type="checkbox"/>	<input type="checkbox"/>	<input type="checkbox"/>	<input type="checkbox"/>
143	<input type="checkbox"/>	<input checked="" type="checkbox"/>	<input type="checkbox"/>	<input type="checkbox"/>
144	<input checked="" type="checkbox"/>	<input type="checkbox"/>	<input type="checkbox"/>	<input type="checkbox"/>
145	<input type="checkbox"/>	<input type="checkbox"/>	<input type="checkbox"/>	<input checked="" type="checkbox"/>
146	<input checked="" type="checkbox"/>	<input type="checkbox"/>	<input type="checkbox"/>	<input type="checkbox"/>
147	<input type="checkbox"/>	<input type="checkbox"/>	<input checked="" type="checkbox"/>	<input type="checkbox"/>
148	<input checked="" type="checkbox"/>	<input type="checkbox"/>	<input type="checkbox"/>	<input type="checkbox"/>
149	<input type="checkbox"/>	<input type="checkbox"/>	<input type="checkbox"/>	<input checked="" type="checkbox"/>
150	<input type="checkbox"/>	<input type="checkbox"/>	<input type="checkbox"/>	<input checked="" type="checkbox"/>
151	<input checked="" type="checkbox"/>	<input type="checkbox"/>	<input type="checkbox"/>	<input type="checkbox"/>
152	<input type="checkbox"/>	<input type="checkbox"/>	<input checked="" type="checkbox"/>	<input type="checkbox"/>
153	<input type="checkbox"/>	<input type="checkbox"/>	<input type="checkbox"/>	<input checked="" type="checkbox"/>
154	<input type="checkbox"/>	<input checked="" type="checkbox"/>	<input type="checkbox"/>	<input type="checkbox"/>
155	<input checked="" type="checkbox"/>	<input type="checkbox"/>	<input type="checkbox"/>	<input type="checkbox"/>
156	<input checked="" type="checkbox"/>	<input type="checkbox"/>	<input type="checkbox"/>	<input type="checkbox"/>
157	<input type="checkbox"/>	<input type="checkbox"/>	<input checked="" type="checkbox"/>	<input type="checkbox"/>
158	<input type="checkbox"/>	<input type="checkbox"/>	<input type="checkbox"/>	<input checked="" type="checkbox"/>
159	<input type="checkbox"/>	<input type="checkbox"/>	<input type="checkbox"/>	<input checked="" type="checkbox"/>
160	<input type="checkbox"/>	<input type="checkbox"/>	<input type="checkbox"/>	<input checked="" type="checkbox"/>



پاسخ نامه

سال دهم انسانی

۱۷ فروردین ماه ۹۷



دقت‌رچه‌ی پاسخ ✓



# پاسخ نامه

## فهرست آزمون

۱۷ فروردین ماه ۹۷

ردیف	مواد امتحانی	صفحه‌ی
۱	فارسی و نگارش (۱)	۳
۲	عربی زبان قرآن (۱)	۴
۳	دین و زندگی (۱)	۶
۴	دین و زندگی (۱) (شاهد - کواهه)	۷
۵	زبان انگلیسی (۱)	۸
۶	ریاضی و آمار (۱)	۹
۷	ریاضی و آمار (۱) (شاهد - کواهه)	۱۰
۸	اقتصاد	۱۲
۹	علوم و فنون ادبی (۱)	۱۳
۱۰	تاریخ (۱) ایران و جهان باستان	۱۶
۱۱	جغرافیای ایران	۱۷
۱۲	جامعه‌شناسی (۱)	۱۸
۱۳	منطق	۱۹
۱۴	منطق (شاهد - کواهه)	۲۰

بنیاد علمی آموزشی قلمچی (دفتر مام)

دفتر مرکزی: خیابان انقلاب بین صبا و فلسطین پلاک ۹۲۳ - تلفن چهار رقمی ۶۴۶۳-۰۲۱ داخلی ۱۶۵

«تمام داری‌ها و درآمدهای بنیاد علمی آموزشی قلمچی وقف عام است بر گسترش دانش و آموزش»



**فارسی و نگارش (۱)**

۱-

(زهررا قمی)

درع: زره

زه: چله‌ی کمان

(واژه، واژه‌نامه کتاب فارسی)

۲-

(سپیده فلّاهی)

شاعر در بیت «د» می‌گوید از «فراق» گریسته است، نه از «فراق».

(املا، واژه‌نامه کتاب فارسی)

۳-

(عمیر اصفهانی)

در ابیات صورت سؤال که در حوزه ادبیات تعلیمی است می‌خوانیم:

«ای بزرگ، اگر اقبال تو قامتی همچون الف، راست و بی‌خم‌وییچ دارد و به‌راستی

ایستاده است، تفاخر بسیار نکن که فردا خواهی دید این الف، هیچ نخواهد داشت،

چرا که روزگار بالا دارد و پایین دارد، بی‌ثبات است.»

(دانش‌های ادبی و زبانی، صفحه ۲۷ کتاب فارسی)

۴-

(سپهر حسن‌فان‌پور)

مصراع «چون شمع هر زمانم آتش به سر برآید» به شکل «چون شمع هر زمان آتش

به سرم برآید» بازگردانی می‌شود که مشخص است جهش ضمیر دارد.

(دانش‌های ادبی و زبانی، صفحه ۵۱ کتاب فارسی)

۵-

(عمیر اصفهانی)

در بیت گزینه «۱» واژه‌ی «نگران» که صفت بیانی است ساختمان «وندی» دارد. در

گزینه «۲» واژه «دیده» وندی است و در جایگاه متمم نشسته است. واژه «سال‌ها» در

گزینه «۳» وندی است که در نقش قید آمده است و در گزینه «۴» در جمله «ماه‌رخ

قاتل من است»، «ماه‌رخ» ساختمان وندی‌مرکب و نقش نهاد دارد.

(دانش‌های ادبی و زبانی، صفحه ۱۸ کتاب فارسی)

۶-

(سپیده فلّاهی)

بیت گزینه «۲» دو جمله‌ی غیرساده دارد: «کسی که در دو جهان عاشق دیدار تو

نیست کیست؟» و «کسی که به دل و دیده خریدار تو نیست کجاست؟»

(دانش‌های ادبی و زبانی، صفحه ۸۰ کتاب فارسی)

۷-

(سپهر حسن‌فان‌پور)

در بیت صورت سؤال تشبیه «چو فرهاد» و تلمیح به داستان فرهاد واضح است. دقت

کنید در بیت «شیرین» معنای «خوشایند» دارد و ایهام نساخته است. بیت استعاره

نیز ندارد.

(آرایه‌های ادبی، ترکیبی)

۸-

(عمیر اصفهانی)

بررسی گزینه‌ها:

گزینه «۱»: تضاد «عاقل» و «دیوانه» و تشبیه «زنجیر زلف» در بیت هست، ولی بیت

مجاز ندارد.

گزینه «۲»: تشبیه «ابر چشم»، اغراق در بیان شدت اشک و شخصیت‌بخشی برای

کوه که جامه بارانی لاله‌هایش را بر دوش می‌کشد در بیت دیده می‌شود.

گزینه «۳»: شخصیت‌بخشی برای «تن» و «دل» و کنایه‌های «سر از چیزی پیچیدن» و

«روی از چیزی تاباندن» دو آرایه بیت است ولی بیت حس آمیزی ندارد.

گزینه «۴»: در بیت «لعل» استعاره از «لب» و «ماه نیمروزی» استعاره از محبوب زیبارو

است. واژه «بین» در بیت تکرار شده است ولی بیت تضمین ندارد.

(آرایه‌های ادبی، ترکیبی)

۹-

(سپهر حسن‌فان‌پور)

ابیات صورت سؤال و گزینه «۳» در بیان این که خطرات و سختی‌های راه دوست برای

عاشق تحمل‌ناپذیر نیست، قرابت معنایی دارند.

(مفهوم، صفحه ۵۸ کتاب فارسی)

۱۰-

(عمیر اصفهانی)

در بیت گزینه «۱»، شاعر می‌گوید کسی نیست که در بند قضا و قدر بماند و زیر بار

ظلم آن برود، اگر لازم شود، حتی چرخ را نیز دگرگون می‌کند. اما در سایر ابیات، بیان

شده است که انسان همواره اسیر قضا و قدر و سرنوشت از پیش تعیین‌شده خود

است.

(مفهوم، مشابه صفحه ۲۵ کتاب فارسی)

## عربی (زبان قرآن (۱))

-۱۱

(مریم آقبایاری، ترجمه، صفحه‌ی ۱۲ و ۱۳)

«بعد انتهاء الدوام»: پس از اتمام (پایان) ساعت کاری / «أطفأ»: (در این‌جا) خاموش کردند / «العمال»: کارگران / «مکثف الهواء»: کولر / «المصابيح»: چراغ‌ها / «أذهبوا بـ»: بُردند / «لثفایات»: زیاله‌ها / «المصنَع»: کارگاه

-۱۲

(مریم آقبایاری، ترجمه، صفحه‌ی ۲۱)

ترجمه درست عبارت: «جریان برق در اتاق اول هتل قطع شد.»

-۱۳

(مریم آقبایاری، ترجمه، ترکیبی)

ترجمه درست گزینه‌های دیگر:

گزینه‌ی «۲»: بر همه مردم واجب است که با یکدیگر مسالمت‌آمیز زندگی کنند.  
گزینه‌ی «۳»: آن مرد، کودکش را با بازی کردن با او در پارک عمومی، خوشحال کرد.  
گزینه‌ی «۴»: سرباز، مسواک و خمیردندان و حوله را در چمدانش می‌گذارد.

-۱۴

(سعیر یعفری، ترجمه، ترکیبی)

تشریح گزینه‌های دیگر:

گزینه‌ی «۱»: سَبَّعَاوُنْ: همیاری خواهند کرد.  
گزینه‌ی «۲»: حَرَكِي: حرکت بده  
گزینه‌ی «۴»: وَعَدْنَا: خدا به ما وعده داد

-۱۵

(درویشعلی ابراهیمی، لغت و مفهوم، صفحه‌های ۴۱، ۴۳، ۴۸ و ۵۳)

لسان القطّ مملوء بغدد تفرزُ سائلاً مطهراً (زبان گربه پر است از غده‌هایی که مایعی پاک‌کننده را ترشح می‌کند).

تشریح گزینه‌های دیگر:

گزینه‌ی «۱»: (أولئك جماعةٌ من النَّاسِ يعيشون في بلادٍ واحدةٍ) درست است.  
گزینه‌ی «۲»: (لا تجتمع خصلتان في مؤمن: البخل والكذب) درست است.  
گزینه‌ی «۴»: (إنه أحد قصور الملوك الساسانيين قبل الإسلام) درست است.

-۱۶

(سعیر یعفری، لغت و مفهوم، صفحه‌ی ۹، ۵۴ و ۵۶)

رَقْدٌ = نام (خوابید)

ترجمه گزینه‌های دیگر:

گزینه‌ی «۲»: جغد پرنده‌ای است که در جاهای متروک سکونت می‌کند و در شب می‌خوابد.  
گزینه‌ی «۳»: آفتاب‌پرست بلندترین جانور در جهان است.  
گزینه‌ی «۴»: «الذئب» به معنی گناه و نادرست است، باید به جای آن «الذئب» (دم) بیاید.

-۱۷

(درویشعلی ابراهیمی، مفهوم، صفحه‌ی ۶۶)

ترجمه عبارت سؤال: «سکوت زبان سلامتی انسان است.» که به بلاخیز بودن زبان اشاره دارد و تنها گزینه «۳» این مطلب را نمی‌رساند.

-۱۸

(درویشعلی ابراهیمی، مفهوم و قواعد، صفحه‌ی ۸، ۱۸، ۳۸ و ۵۶)

۹۱+۹=۱۰۰

تشریح گزینه‌های دیگر:

گزینه‌ی «۱»: (الفسطان من الملابس النسائية ذات الألوان المختلفة) درست است.  
گزینه‌ی «۳»: (النَّاسُ فِي الْمَجْتَمَعِ الْإِسْلَامِيِّ يَتَعَابَشُونَ تَعَابِشاً سَلْمِيّاً) درست است.  
گزینه‌ی «۴»: (يَتَحَرَّكُ رَأْسُ الْبُومَةِ فِي أَتْجَاهَاتٍ مُخْتَلِفَةٍ) درست است.

-۱۹

(هسین رضایی، درک مطلب، ترکیبی)

بهترین عنوان برای این متن، «التدبير للعاقبة»، یعنی «عاقبت‌اندیشی» است.

تشریح گزینه‌های دیگر:

گزینه‌ی «۲»: «خوش‌عاقبتی» عنوان مناسبی نیست.  
گزینه‌ی «۳»: «پای‌بندی به پیمان» بهترین عنوان برای متن نیست.  
گزینه‌ی «۴»: «تغذیه مفید» عنوان مناسبی نیست.

-۲۰

(مریم آقبایاری، درک مطلب، ترکیبی)

«سلیمان (ع) بعد از یک‌سال به مورچه نگریست.» طبق متن درست است.

ترجمه‌ی گزینه‌های دیگر:

گزینه‌ی «۱»: «سلیمان (ع) گفت: مورچه در سال یک دانه و نیم می‌خورد.»  
گزینه‌ی «۲»: «سلیمان (ع) از مورچه غافل شد و برایش غذایی نگذاشت.»  
گزینه‌ی «۳»: «مورچه همه غذایش را خورد و چیزی باقی نماند.»

-۲۱

(فسین رشایی، درک مطلب، ترکیبی)

صورت صحیح حرکت گذاری کل عبارت این چنین است:

«أخيراً صدقَ سليمانُ كلامَ التَّملةِ.» (صدقَ فعل ماضی / سليمانُ: فاعل و مرفوع / كلامَ: مفعول و منصوب)

-۲۲

(مریم آقایی، درک مطلب، ترکیبی)

«كَلَّمَ» فعل ماضی، مفرد مذکر غایب، ثلاثی مزید از باب «تفعیل» با یک حرف زائد،

مبنی و متعدی است.

-۲۳

(مریم آقایی، درک مطلب، ترکیبی)

«الجوع»: اسم، مفرد، مذکر، معرب و از نظر اعراب، مضاف‌الیه و مجرور با کسره

است.

-۲۴

(مبیر همایی، قواعد، صفحه‌های ۲۷، ۲۸، ۳۸ و ۳۹)

در گزینه‌ی «۲»، «ستشکرنَ» صحیح است زیرا «أتینَ» بیانگر دوم شخص جمع مؤنث است.

-۲۵

(مبیر همایی، قواعد و ترجمه، صفحه‌ی ۱۶)

در گزینه‌ی «۴»، درس هفتماد صحیح است.

-۲۶

(مبیر همایی، قواعد، صفحه‌های ۲۷، ۲۸، ۳۸ و ۳۹)

«ابتغتنَ» فعل ماضی از باب «افتعال» است و ریشه‌ی آن «نَفَع» می‌باشد.

**تشریح گزینه‌های دیگر:**

گزینه‌ی «۱»: مصدره «تَدَمُّ» صحیح است.

گزینه‌ی «۳»: من باب «افتعال» صحیح است.

گزینه‌ی «۴»: من باب «تَعَلُّ» صحیح است.

-۲۷

(علی‌اکبر ایمان پرور، قواعد، صفحه‌ی ۳۸ و ۳۹)

«تَفَرَّقُوا» جمع مذکر مخاطب است به معنی پراکنده شوید که از فعل «تَفَرَّقُوا» ساخته شده

است و از باب «تَعَلُّ» و از مصدر «تَفَرَّقَ» می‌باشد.

**تشریح گزینه‌های دیگر:**

گزینه‌ی «۱»: «عَلِّمُوا» امر جمع مذکر مخاطب است که از فعل «تَعَلَّمُوا» ساخته شده و از

مصدر «تعلیم» و از باب «تفعیل» می‌باشد.

گزینه‌ی «۲»: «لا تُشَجِّعْ» مضارع منفی مفرد مؤنث غایب از باب «تفعیل» و از مصدر

«تشجیع» است.

گزینه‌ی «۴»: «ذَخَلَ» و «نَصَحَ» ماضی و ثلاثی مجرد هستند و «تَدَمُّ» ماضی مفرد مذکر

غائب از باب «تفعیل» از مصدر «تَدَمُّ» است.

-۲۸

(علی‌اکبر ایمان پرور، قواعد، صفحه‌ی ۵۱ و ۵۸)

أَحَبُّ = مبتدا، عباد الله = مضاف و مضاف‌الیه، أَنْفَعُ = خبر، هم = مضاف‌الیه (محبوب‌ترین

بندگان خدا به سوی خدا سودمندترین آن‌ها برای بندگان است).

**توضیح نکات درسی:**

بعد از فعل، اسمی که انجام دهنده کار است، نقش فاعل دارد.

**تشریح گزینه‌های دیگر:**

گزینه‌ی «۲»: «يَحْفَظُ» فعل مضارع، الشَّرْطِيُّ = فاعل و مرفوع، الأَمْنُ: مفعول (پلیس امنیت را

با سگ‌ها حفظ می‌کند).

گزینه‌ی «۳»: «أَنْزَلَ» = فعل ماضی، اللهُ = فاعل و مرفوع، سَكِينَةٌ = مفعول و منصوب (خداوند

آرامش خود را بر رسولش و بر مؤمنان نازل کرد).

گزینه‌ی «۴»: «تَجَرَّبُ» فعل مضارع، صِنَاعَةٌ = فاعل و مرفوع، إِيْرَانِيَّةٌ = صفت، السَّائِحِينَ:

مفعول (صنعت ایرانی گردشگران را از سراسر جهان جذب می‌کند).

-۲۹

(علی‌اکبر ایمان پرور، قواعد، صفحه‌ی ۵۱ و ۵۲)

«خَلَقَ» مفعول است برای فعل «نَسِيَ».

-۳۰

(سعید پعفری، مکالمه، صفحه‌ی ۳۰)

آیا شما گذرنامه‌های عراقی دارید؟ - آری، هر یک از ایشان از روستایی هستند.

**تشریح گزینه‌های دیگر:**

گزینه‌ی «۱»: «آیا مسواک ندارید؟ - نه، ولی خمیر دندان داریم.

گزینه‌ی «۲»: شیراز را چگونه یافتید؟ - آن جداً شهر زیبایی است.

گزینه‌ی «۴»: چرا به بازار می‌روی؟ - برای خریدن باتری گوشی همراه.

## دین و زندگی (۱)

-۳۱

(محبوبه ابتسام)

هر کس با بینش و نگرش خاص خود به سراغ هدف خاصی می‌رود.

(درس ۱، صفحه ۱۶)

-۳۲

(فیروز نژادنیف - تبریز)

خداپرستان حقیقی گرچه در دنیا زندگی می‌کنند و زیبا هم زندگی می‌کنند اما به آن دل نمی‌سپردند، از این‌رو مرگ را ناگوار نمی‌دانند.

(درس ۴، صفحه ۳۹)

-۳۳

(فیروز نژادنیف - تبریز)

در آیه «لَا إِلَهَ إِلَّا هُوَ يُحْيِي الْمَوْتَىٰ وَيُرْسِلُ الرِّيَاحَ بُرُوجًا مِّنْ بَيْنِ يَدَيْهِ يُمْسِكُ بِالنُّجُومِ» خداوند خبر از قطعی بودن معاد داده است.

(درس ۵، صفحه ۵۷)

-۳۴

(مرتضی مصنی‌کبیر)

پاسخ قطعی خداوند به جهنمیان این است که آیا در دنیا به اندازه کافی به شما عمر ندادیم تا هر کس که می‌خواست به راه راست آید؟ ما می‌دانیم اگر به دنیا بازگردید، همان راه گذشته را پیش می‌گیرید.

(درس ۸، صفحه ۹۲)

-۳۵

(فیروز نژادنیف - تبریز)

ترجمه آیه ۴۰ سوره بقره: «به پیمانی که با من بسته‌اید، وفا کنید تا من نیز به پیمان شما وفا کنم.» ترجمه آیه ۱۰ سوره فتح: «و هر کس نسبت به عهده‌ی که با خدا بسته وفا کند، به زودی پاداش عظیمی به او خواهد داد.»

(درس ۹، صفحه ۱۰۴)

-۳۶

(فیروز نژادنیف - تبریز)

حضرت علی (ع) درباره‌ی چگونگی پیروی از ایشان می‌فرماید:  
با پرهیزکاری و کوشش [در راه خدا] و عفت و درستکاری مرا یاری کنید.

(درس ۹، صفحه ۱۰۸)

-۳۷

(مرتضی مصنی‌کبیر)

امام حسین (ع) از پدر گرامی‌اش نقل می‌کند که پیامبر (ص) در منزل، اوقات خود را به سه قسمت تقسیم می‌کرد: قسمتی برای عبادت، قسمتی برای اهل خانه و قسمتی برای رسیدگی به کارهای شخصی.

(درس ۹، صفحه ۱۰۸)

-۳۸

(وفیره کاغذی)

عاشقان خدا پرچمدار مبارزه با ستم و ستمگران بوده‌اند. همه‌ی پیامبران از حضرت نوح (ع) و ابراهیم (ع) تا پیامبر اسلام (ص) زندگی خود را در مبارزه با ستم و پلیدی گذراندند. این عبارات ما را متوجه بی‌زاری از دشمنان خدا و مبارزه با آنان می‌نماید.

(درس ۱۱، صفحه ۱۲۷)

-۳۹

(محبوبه ابتسام)

پیام بیت صورت سؤال، «ارزش هر انسان به اندازه‌ی چیزی است که دوست می‌دارد» است.

(درس ۱۱، صفحه ۱۲۳)

-۴۰

(مرتضی مصنی‌کبیر)

خداوند شرط اصلی دوستی با خدا را عمل به دستوراتش که توسط پیامبر ارسال شده، اعلام نموده است و این موضوع در آیه شریفه «ان کنتم تحبون الله...» آمده است.

(درس ۱۱، صفحه‌های ۱۲۵ و ۱۲۶)

### دین و زندگی (۱) (شاهد «گواه»)

-۴۱

(کتاب جامع)

این موضوع که «انسان دارای عزت نفس است و خداوند انسان را به بسیاری از مخلوقات برتری داده»، از آیه‌ی شریفه «أنا هدیناه السبیل...» مفهوم نمی‌گردد.

(درس ۲، صفحه ۳۰)

-۴۲

(کتاب جامع)

آیه «ینبوا الانسان یؤمنذ...» ناظر بر قیامت است (یومئذ) و آثار ماناخر، آثاری است که با این‌که فرد از دنیا رفته، پرونده‌ی عملش هم چنان گشوده است.

(درس ۶، صفحه ۷۰)

-۴۳

(کتاب جامع)

براساس پیام آیه‌ی شریفه: «الیوم نختم... امروز بر دهانشان مهر می‌نهم و دست‌هایشان با ما سخن می‌گویند و پاهایشان شهادت می‌دهد درباره‌ی آنچه انجام داده‌اند.» اعضا و جوارح بدن از شاهدان روز قیامت هستند.

(درس ۷، صفحه ۸۱)

-۴۴

(کتاب جامع)

نامه‌های ثبت شده در این دنیا، صرفاً گزارشی از عمل است، اما نامه‌ی عمل انسان در روز قیامت به گونه‌ای است که خود عمل و حقیقت عمل را در بردارد.

(درس ۷، صفحه ۸۰)

-۴۵

(کتاب جامع)

در قیامت، جهنمیان گاهی دیگران را مقصر می‌شمارند و می‌گویند: «شیطان و بزرگان و سرورانمان سبب گمراهی ما شدند.» شیطان می‌گوید: من فقط شما را فراخواندم و شما نیز مرا پذیرفتید. مرا ملامت نکنید، خود را ملامت کنید.»

(درس ۸، صفحه ۹۲)

-۴۶

(کتاب جامع)

فرجام و ثمره خوردن مال یتیم به ناحق، در عبارت شریفه «و سیملون سعیراً» بیان شده است.

(درس ۸، صفحه ۹۴)

-۴۷

(کتاب جامع)

کسی که راه سعادت را شناخته، با خدای خود پیمان می‌بندد که آنچه را خداوند برای رسیدن به این هدف مشخص کرده، انجام دهد و خداوند را خشنود سازد (عهد بستن با خدا). ما هر شب باید کارهای خود را محاسبه و ارزیابی کنیم (محاسبه و ارزیابی).

(درس ۹، صفحه‌های ۱۰۳ تا ۱۰۵)

-۴۸

(کتاب جامع)

امام صادق (ع) می‌فرماید: «ما احبّ الله من عصاه: کسی که از فرمان خدا سرپیچی می‌کند، او را دوست ندارد.» پس لازمه‌ی دوست داشتن و محبت، پیروی است و این مفهوم با این دیدگاه که «قلب انسان با خدا باشد کافی است و عمل به احکام دین ضرورتی ندارد» در تضاد است و پاسخ آن را داده و آن را رد می‌کند.

(درس ۱۱، صفحه‌های ۱۲۵ و ۱۲۶)

-۴۹

(کتاب جامع)

لبریز نمودن عالم از عشق به ذات حق (توئی) و نفرت و بغض عملی نسبت به دشمنان خدا (تبری) مبین بیزاری از دشمنان خدا و مبارزه با آنان است.

(درس ۱۱، صفحه ۱۲۷)

-۵۰

(کتاب جامع)

آن‌گاه که می‌گوییم «لا اله» به تبری و آن‌گاه که گفته شود «آلّا الله» به توئی اشاره کرده‌ایم. بنابراین پایه و اساس اسلام عبارت شریفه «لا اله الا الله» است که تقدم با تبری «لا اله» و تأخر با توئی «آلّا الله» است.

(درس ۱۱، صفحه ۱۲۷)



## زبان انگلیسی (۱)

-۵۱

(علی شلوهی)

ترجمه‌ی جمله: «من نمی‌توانم به خوبی شما بنویسم، ولی در واقع خیلی بهتر از آنکس می‌توانم بنویسم.»

صفت عالی	صفت برتری (تفضیلی)	صفت ساده
the best	better (than)	good

(گرامر، صفحه‌ی ۵۶ کتاب درسی، درس ۳)

-۵۲

(پرواز مؤمنی)

ترجمه‌ی جمله: «من در حال حاضر چیزی در ذهنم ندارم که درباره‌اش صحبت کنم، اما دیروز در چنین وقتی داشتم به چیزهای بسیاری فکر می‌کردم.»

نکته‌ی مهم درسی

گذشته‌ی استمراری، دلالت بر استمرار کاری در زمان مشخصی در گذشته دارد.

(گرامر، صفحه‌ی ۸۳ کتاب درسی، درس ۳)

-۵۳

(عبدالرشید شفیعی)

ترجمه‌ی جمله: «گارسون خانم، مؤدبانه از پیرمرد تقاضا کرد تا سیگارش را خاموش کند یا اینکه رستوران را ترک کند.»

- (۱) مخصوصاً
- (۲) مؤدبانه
- (۳) به طور طبیعی
- (۴) امیدوارانه

(واژگان، صفحه‌ی ۱۹ کتاب درسی، درس ۲)

-۵۴

(معمرب سهرابی)

ترجمه‌ی جمله: «هرچیزی که او گفت هرگز درست نبود و واقعاً به سختی قابل باور بود. آن تماماً ابداع او بود.»

- (۱) دانش، علم
- (۲) ابداع
- (۳) دارو
- (۴) اقدام

(واژگان، صفحه‌ی ۱۰ کتاب درسی، درس ۳)

-۵۵

(مهی‌الدرین مراری)

ترجمه‌ی جمله: «با حل مسائل ریاضی فراوان شما می‌توانید مهارت‌های تحلیلی و توانایی‌های منطقی خودتان را گسترش دهید.»

- (۱) مکالمه کردن
- (۲) تشخیص دادن
- (۳) گسترش دادن
- (۴) علاقه‌مند کردن

(واژگان، صفحه‌ی ۷۹ کتاب درسی، درس ۳)

-۵۶

(عمیر مغمیری)

ترجمه‌ی جمله: «طبق متن کدام جمله درست است؟»

«باستور در نیمه‌ی دوم قرن ۱۹ فوت کرد.»

(درک مطلب)

-۵۷

(عمیر مغمیری)

ترجمه‌ی جمله: «از متن می‌توانیم برداشت کنیم که نظریه‌ی باستور، علم پزشکی را بسیار زیاد توسعه داد.»

(درک مطلب)

-۵۸

(عمیر مغمیری)

ترجمه‌ی جمله: «ضمیر "they" در پاراگراف دوم به باکتری‌ها اشاره می‌کند.»

(درک مطلب)

-۵۹

(عمیر مغمیری)

ترجمه‌ی جمله: «بهترین عنوان برای متن «مردی که باید به او افتخار کرد» می‌تواند باشد.»

(درک مطلب)

-۶۰

(عمیر مغمیری)

ترجمه‌ی جمله: «کلمه‌ی "conduct" در پاراگراف آخر از نظر معنایی به "do" (انجام دادن) نزدیک‌ترین است.»

(درک مطلب)

## ریاضی و آمار (۱)

-۶۵

(مبید فرایبی، نمودار تابع درجه‌ی ۲، صفحه‌ی ۷۹ تا ۸۶)

مختصات رأس سهمی  $f(x) = ax^2 + bx + c$  برابر است با:

$$\left(-\frac{b}{2a}, \frac{4ac - b^2}{4a}\right)$$

$$y = -x^2 + kx - 1 \xrightarrow{\text{مقایسه با فرم استاندارد}} \begin{cases} a = -1 \\ b = k \\ c = -1 \end{cases}$$

$$x_s = -\frac{b}{2a} = -\frac{k}{2(-1)} = \frac{k}{2} = \frac{3}{2} \Rightarrow k = 3$$

از بین نقاط داده شده تنها مختصات نقطه‌ی گزینه‌ی «۱» در معادله  $y = -x^2 + 3x - 1$  صدق می‌کند.

-۶۶

(مبید زرین‌کفش، گردآوری داده‌ها، صفحه‌ی ۹۲ تا ۹۴)

به بررسی تک تک موارد می‌پردازیم:

الف) برای دانستن این موضوع که بهترین سریال از نظر مردم چیست از طریق مصاحبه می‌توان داده‌ها را جمع‌آوری کرد.

ب) تعداد افرادی که در روز جمعه به رستوران مراجعه خواهند کرد از طریق مشاهده به‌دست می‌آید.

پ) نرخ رشد باروری در سال ۹۵ را می‌توان از طریق اطلاعات ذخیره شده (دادگان‌ها) بررسی کرد.

-۶۷

(مبید زرین‌کفش، گردآوری داده‌ها، صفحه‌ی ۹۴ تا ۹۷)

به بررسی تک تک موارد می‌پردازیم:

الف) دمای هوای کلاس یک متغیر کمی است که مقیاس اندازه‌گیری آن فاصله‌ای است.

ب) تعداد دانش‌آموزانی که در کلاس حضور دارند، یک متغیر کمی است که مقیاس اندازه‌گیری آن نسبی است.

پ) طول قد دانش‌آموزان یک متغیر کمی است که مقیاس اندازه‌گیری آن نسبی است.

ت) رتبه‌ی کنکور دانش‌آموزان در کلاس یک متغیر کیفی است که مقیاس اندازه‌گیری آن ترتیبی است.

-۶۱

(مبید زرین‌کفش، چند اتحاد جبری و کاربردها، صفحه‌ی ۱۰ و ۱۱)

با استفاده از اتحاد جمله مشترک عبارت را تجزیه می‌کنیم، داریم:

$$y^2 + 3y - 10 = y^2 + (5-2)y + (5) \times (-2) = (y+5)(y-2)$$

با توجه به گزینه‌ها عامل  $y+5$  در تجزیه عبارت مورد نظر وجود دارد.

-۶۲

(مبید فرایبی، حل معادله درجه‌ی ۲ و کاربردها، صفحه‌ی ۳۳ تا ۳۸)

$$2x^2 + (1-m)x + 4m = 0 \xrightarrow{\text{مقایسه با فرم استاندارد}} \begin{cases} a = 2 \\ b = 1-m \\ c = 4m \end{cases}$$

$$x_1 + x_2 = x_1 \cdot x_2 \Rightarrow \frac{-b}{a} = \frac{c}{a} \Rightarrow \frac{-(1-m)}{2} = \frac{4m}{2}$$

$$\Rightarrow -1 + m = 4m \Rightarrow 3m = -1 \Rightarrow m = -\frac{1}{3}$$

-۶۳

(مبید فرایبی، معادله‌های شامل عبارت‌های گویا، صفحه‌ی ۳۹ تا ۵۴)

برای آن که عدد  $x=1$  ریشه (جواب) معادله باشد، باید در معادله صدق کند. بنابراین:

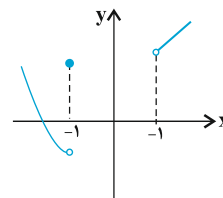
$$\frac{x+3}{x-3} - \frac{1}{x} = \frac{k}{x(x-3)} \xrightarrow{x=1} \frac{4}{-2} - \frac{1}{1} = \frac{k}{1 \times (-2)}$$

$$\Rightarrow -2 - 1 = \frac{k}{-2} \Rightarrow -3 = \frac{k}{-2} \Rightarrow k = 6$$

-۶۴

(مبید بفرایبی، مفهوم تابع، صفحه‌ی ۵۶ تا ۶۵)

با توجه به نمودار صورت سؤال ملاحظه می‌شود که در فاصله بین ۱ و -۱ و در نقطه ۱، هر خط موازی محور  $y$  ها، نمودار را در بیش از یک نقطه قطع می‌کند، بنابراین با حذف فقط محدوده  $-1 < x \leq 1$  از مقادیر  $x$ ، رابطه مذکور به یک تابع تبدیل می‌شود. در این صورت نمودار تابع به صورت زیر می‌باشد.



## ریاضی و آمار (۱) شاهد «گواه»

-۷۱

(سؤال ۱۵۸ کتاب آبی، عبارت‌های گویا، صفحه‌ی ۱۹ تا ۲۴ کتاب درسی)

ابتدا حاصل داخل هر پرانتز را می‌یابیم:

$$\begin{aligned} x+3+\frac{4}{x-2} &= \frac{(x+3)(x-2)}{x-2} + \frac{4}{x-2} = \frac{x^2+x-6}{x-2} + \frac{4}{x-2} \\ &= \frac{x^2+x-6+4}{x-2} = \frac{x^2+x-2}{x-2} = \frac{(x+2)(x-1)}{x-2} \\ 2+\frac{2}{x-2} &= \frac{2(x-2)}{x-2} + \frac{2}{x-2} = \frac{2x-4}{x-2} + \frac{2}{x-2} = \frac{2x-4+2}{x-2} \\ &= \frac{2x-2}{x-2} = \frac{2(x-1)}{x-2} \end{aligned}$$

حال تقسیم را به ضرب تبدیل کرده و عبارت را ساده می‌کنیم:

$$\begin{aligned} \left(x+3+\frac{4}{x-2}\right) \div \left(2+\frac{2}{x-2}\right) &= \frac{(x+2)(x-1)}{x-2} \div \frac{2(x-1)}{x-2} = \frac{(x+2)(x-1)}{x-2} \times \frac{x-2}{2(x-1)} \\ &= \frac{x+2}{2} = \frac{x}{2} + 1 \end{aligned}$$

-۷۲

(سؤال ۲۹۷ کتاب آبی، حل معادله درجه ۲ و کاربردها، صفحه‌ی ۳۵ تا ۴۸ کتاب درسی)

در معادله درجه دوم مجموع دو ریشه برابر  $-\frac{b}{a}$  می‌باشد، داریم:

$$4x^2 + kx = 21 \Rightarrow 4x^2 + kx - 21 = 0$$

$$\begin{array}{l} \text{مقایسه با فرم استاندارد} \\ ax^2 + bx + c = 0 \end{array} \rightarrow \begin{cases} a = 4 \\ b = k \\ c = -21 \end{cases}$$

$$\text{مجموع ریشه‌ها: } \frac{-b}{a} = \frac{-k}{4} = -2 \Rightarrow -k = -8 \Rightarrow k = 8$$

پس معادله به فرم زیر است:

$$4x^2 + 8x - 21 = 0$$

حال این معادله را به روش اتحاد جمله مشترک تجزیه می‌کنیم، داریم:

$$(2x)^2 + 4(2x) - 21 = 0 \Rightarrow (2x)^2 + (7-3)(2x) + (7)(-3) = 0$$

$$(2x+7)(2x-3) = 0 \Rightarrow \begin{cases} 2x+7=0 \Rightarrow x = -\frac{7}{2} & \text{ریشه کوچکتر} \\ 2x-3=0 \Rightarrow x = \frac{3}{2} & \text{ریشه بزرگتر} \end{cases}$$

-۶۸ (سویل حسن خان پور، معیارهای گرایش به مرکز، صفحه‌ی ۱۰۱ تا ۱۰۴)

ابتدا داده‌ها را از کوچک به بزرگ مرتب می‌کنیم:

۳, ۴, ۵, ۶, ۷, ۷, ۷, ۸, ۸, ۹, ۱۰, ۱۱

چون تعداد داده‌ها زوج است، میانه برابر میانگین دو داده وسط است یعنی میانگین

داده‌های ششم و هفتم در نتیجه میانه برابر ۷ است هم‌چنین بیشترین فراوانی مربوط به

عدد ۷ است، پس مد نیز ۷ است.

$$\begin{aligned} \text{میانگین} &= \frac{3+4+5+6+7+7+7+8+8+9+10+11}{12} \\ &= \frac{85}{12} = 7\frac{1}{12} \Rightarrow \text{میانه} = 7 < \text{میانگین} \end{aligned}$$

-۶۹ (عمید زرین‌کفش، معیارهای گرایش به مرکز، صفحه‌ی ۱۰۱ تا ۱۰۴)

اگر در یک سری داده آماری به بزرگترین داده مقداری را اضافه کنیم و یا از کوچکترین

داده مقداری را کم کنیم، در این صورت میانه داده‌ها تغییری نخواهد کرد و ثابت می‌ماند.

-۷۰ (عمید زرین‌کفش، معیارهای گرایش به مرکز، صفحه‌ی ۱۰۱ تا ۱۰۴)

طبق رابطه میانگین، ابتدا میانگین را در حالت اول به دست می‌آوریم:

$$x_1, x_2 + 1, x_3 + 2, x_4 + 3$$

$$\Rightarrow \bar{x} = \frac{x_1 + x_2 + 1 + x_3 + 2 + x_4 + 3}{4}$$

$$\Rightarrow x_1 + x_2 + x_3 + x_4 + 6 = 4\bar{x}$$

$$\Rightarrow x_1 + x_2 + x_3 + x_4 = 4\bar{x} - 6 \quad (1)$$

در حالت دوم برای میانگین داده‌ها داریم:

$$\bar{x}' = \frac{2x_1 + 2x_2 + 1 + 2x_3 + 2 + 2x_4 + 3}{4}$$

$$= \frac{2(x_1 + x_2 + x_3 + x_4) + 6}{4}$$

$$(1) \rightarrow \bar{x}' = \frac{2(4\bar{x} - 6) + 6}{4} = \frac{8\bar{x} - 12 + 6}{4} = \frac{8\bar{x} - 6}{4} = 2\bar{x} - \frac{3}{2}$$

-۷۳

(سؤال ۴۰۹ کتاب آبی، مفهوم تابع، صفحه‌ی ۵۶ تا ۶۵ کتاب درسی)

برای اینکه رابطه  $f$  تابع باشد، زوج مرتب‌هایی که دارای مؤلفه‌ی اول یکسان می‌باشند، باید مؤلفه‌ی دوم یکسان داشته باشند.

$$f = \{(n-1, m+n), (n-1, -1), (m, n-1), (m, 2n)\}$$

$$\Rightarrow (n-1, m+n) = (n-1, -1) \Rightarrow m+n = -1 \quad (1)$$

$$(m, n-1), (m, 2n) \Rightarrow n-1 = 2n \quad (2)$$

$$\frac{(2), (1)}{n-1 = 2n} \rightarrow \begin{cases} m+n = -1 & n=-1 \\ n-1 = 2n & \Rightarrow n = -1 \end{cases} \rightarrow m-1 = -1 \Rightarrow m = 0$$

$$\frac{m=0}{n=-1} \rightarrow f = \{(-2, -1), (-2, -1), (0, -2), (0, -2)\}$$

$$= \{(-2, -1), (0, -2)\}$$

-۷۴

(سؤال ۴۴۹ کتاب آبی، ضابطه جبری تابع، صفحه‌ی ۶۶ تا ۷۱ کتاب درسی)

ابتدا مقادیر  $f(2)$  و  $f(2+\sqrt{7})$  را می‌یابیم:

$$f(x) = \sqrt{-x^2 + 4x + 12}$$

$$f(2+\sqrt{7}) = \sqrt{-(2+\sqrt{7})^2 + 4(2+\sqrt{7}) + 12}$$

$$= \sqrt{-(4+4\sqrt{7}+7) + 8+4\sqrt{7}+12}$$

$$= \sqrt{-4-4\sqrt{7}-7+8+4\sqrt{7}+12} = \sqrt{9} = 3$$

$$f(2) = \sqrt{-2^2 + 4 \times 2 + 12} = \sqrt{-4+8+12} = \sqrt{16} = 4$$

$$\Rightarrow f(2+\sqrt{7}) - f(2) = 3 - 4 = -1$$

-۷۵

(سؤال ۵۳۳ کتاب آبی، نمودار تابع خطی، صفحه‌ی ۷۲ تا ۷۸ کتاب درسی)

ابتدا ضابطه‌ی تابع خطی را می‌یابیم، با توجه به نمودار نقاط  $A(-3, -1)$  و  $B(-1, -2)$  روی نمودار تابع قرار دارند:

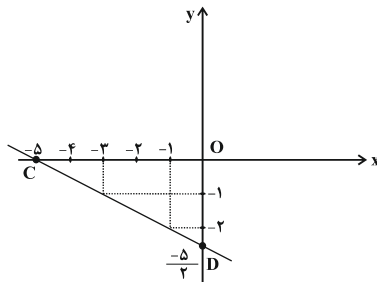
$$m = \frac{y_B - y_A}{x_B - x_A} = \frac{-2 - (-1)}{-1 - (-3)} = \frac{-2+1}{-1+3} = \frac{-1}{2}$$

$$y - y_B = m(x - x_B) \Rightarrow y - (-2) = -\frac{1}{2}(x - (-1))$$

$$\Rightarrow y + 2 = -\frac{1}{2}x - \frac{1}{2} \Rightarrow y = -\frac{1}{2}x - \frac{1}{2} - 2 = -\frac{1}{2}x - \frac{5}{2}$$

$$\Rightarrow f(x) = -\frac{1}{2}x - \frac{5}{2}$$

حال نقاطی که نمودار تابع محورهای مختصات را قطع می‌کند، می‌یابیم:



$$x = 0 \Rightarrow f(0) = -\frac{1}{2} \times 0 - \frac{5}{2} = -\frac{5}{2}$$

$$f(x) = 0 \Rightarrow 0 = -\frac{1}{2}x - \frac{5}{2} \Rightarrow \frac{1}{2}x = -\frac{5}{2} \Rightarrow x = -5$$

حال مساحت مثلث  $OCD$  را می‌یابیم:

$$= \frac{1}{2} \times OC \times OD = \frac{1}{2} \times 5 \times \frac{5}{2} = \frac{25}{4}$$

-۷۶

(سؤال ۶۱۶ کتاب آبی، نمودار تابع درجه ۲، صفحه‌ی ۷۹ تا ۸۶ کتاب درسی)

ابتدا تابع  $S$  را برحسب  $x$  می‌یابیم، برای این منظور ابتدا  $y$  را برحسب  $x$  می‌یابیم سپس در  $S$  جایگذاری می‌کنیم:

$$2x + 3y = 12 \Rightarrow 3y = 12 - 2x$$

$$\Rightarrow y = \frac{1}{3}(12 - 2x) = \frac{12}{3} - \frac{2x}{3} = 4 - \frac{2x}{3} \quad (1)$$

$$S = xy \xrightarrow{(1)} S = x(4 - \frac{2x}{3}) \Rightarrow S = 4x - \frac{2}{3}x^2$$

حال برای به دست آوردن ماکسیمم  $S$ ، مختصات رأس سهمی این تابع را می‌یابیم:

$$S = -\frac{2}{3}x^2 + 4x \Rightarrow x_s = \frac{-b}{2a} = \frac{-4}{2 \times (-\frac{2}{3})} = \frac{-4}{-\frac{4}{3}} = 3$$

$$\Rightarrow S(3) = -\frac{2}{3} \times (3)^2 + 4 \times (3) = 6$$

## اقتصاد

۸۱-

(سارا شریفی، بازار، صفحه‌ی ۳۳ تا ۳۷)

الف) عرضه‌کنندگان در قیمت ۴۰۰ ریال، ۴ کیلو کالا عرضه خواهند کرد. در حالی که به دلیل ارزان بودن کالا، تقاضا برای آن زیاد است (۸ کیلو). در نتیجه در بازار با کمبود عرضه یا مازاد تقاضایی معادل ۴ کیلو ( $8 - 4 = 4$ ) مواجه خواهیم شد. در این حالت چون گروهی از مصرف‌کنندگان به خرید کالای مورد نیاز خود موفق نشده‌اند، حاضرند برای خرید کالا مبلغ بیشتری بپردازند و این امر سبب افزایش قیمت کالا می‌شود. این افزایش قیمت تا سطحی ادامه می‌یابد که در آن، فاصله عرضه و تقاضا از بین برود و تعادل در بازار برقرار شود.

ب) محل برخورد نمودارهای عرضه و تقاضا، نقطه تعادلی بازار است. سطح قیمت متناظر با آن را قیمت تعادلی (۵۰۰ ریال) و مقدار متناظر با آن را (۶ کیلو) مقدار تعادلی تقاضا و عرضه می‌نامیم.

ج) اگر شیب منحنی تقاضا زیاد باشد یعنی عکس‌العمل مصرف‌کننده در برابر قیمت کم است که اصطلاحاً می‌گوییم کشش قیمتی تقاضا کم است که به آن، کالای ضروری می‌گوییم.

۸۲-

(سارا شریفی، بانک، صفحه‌ی ۶۵)

- حسابی که موجودی آن‌ها به محض این‌که مشتری مطالبه کند، باید به او یا هر کس دیگری که او بخواهد، پرداخت شود. = سپرده دیداری = ۴۰۰ میلیون واحد پولی

- حسابی که پول مشتری برای مدتی تقریباً طولانی در آن نگهداری می‌شود و مشتری تا زمان سررسید حق برداشت از آن ندارد. = سپرده مدت‌دار = ۱۰۰ میلیون واحد پولی

- حسابی که پول مشتری برای مدتی نامعین در آن نگهداری می‌شود اما مشتری می‌تواند با مراجعه به بانک، موجودی این حساب را در هر زمان که بخواهد دریافت کند. = سپرده پس‌انداز

میلیون واحد پولی  $200 = 2 \times 100 = 2 \times$  (سپرده مدت‌دار) = سپرده پس‌انداز

میلیون واحد پولی  $300 = 200 + 100 =$  سپرده مدت‌دار + سپرده غیردیداری

- سپرده‌ها (دیداری و غیردیداری) در واقع اعتبار و دارایی صاحبش و بدهی بانک به مشتریانش است.

میلیون واحد پولی  $700 = 400 + 300 =$  سپرده غیردیداری + سپرده دیداری = بدهی بانک به مشتریانش

۷۷-

(سؤال ۶۳۶ کتاب آبی، گردآوری داده‌ها، صفحه‌ی ۸۸ تا ۹۴ کتاب درسی)

در این بررسی، جامعه آماری تمام موش‌ها، نمونه آماری موش‌های آزمایش شده و روش به دست آوردن داده‌ها، مشاهده است.

۷۸-

(سؤال ۶۵۵ کتاب آبی، گردآوری داده‌ها، صفحه‌ی ۹۴ تا ۹۶ کتاب درسی)

نسبت‌های  $\frac{20}{27}$  و  $\frac{17}{21}$  هر دو آماره هستند، چون نسبت دختران به کل افراد را در ۲ نمونه تصادفی نشان می‌دهند، ولی  $\frac{180}{300}$  بیانگر یک پارامتر است، چون نسبت دختران را در کل دانشکده نشان می‌دهد. به همین ترتیب نسبت  $\frac{120}{300}$  بیانگر یک پارامتر است.

۷۹-

(سؤال ۷۲۷ کتاب آبی، معیارهای گرایش به مرکز، صفحه‌ی ۱۰۱ تا ۱۰۴ کتاب درسی)

ابتدا میانگین داده‌های قبلی را به دست می‌آوریم، دقت کنید میانگین داده‌های جدید برابر میانگین داده‌های قبلی به علاوه  $1/5$  است.

$$10 = x + 1/5 = \bar{x} + 1/5 \Rightarrow \bar{x} = 8/5$$

داده	۳	۷	۱۱	۱۵
فراوانی	۴	۵	a	۳

$$\bar{x} = \frac{4 \times 3 + 5 \times 7 + a \times 11 + 3 \times 15}{4 + 5 + a + 3} = \frac{92 + 11a}{12 + a}$$

$$\Rightarrow 8/5 = \frac{92 + 11a}{12 + a} \Rightarrow 8/5(12 + a) = 92 + 11a$$

$$\Rightarrow 102 - 92 = 11a - 8/5a \Rightarrow 10 = 2/5a \Rightarrow a = 4$$

۸۰-

(سؤال ۷۱۲ کتاب آبی، معیارهای گرایش به مرکز، صفحه‌ی ۱۰۱ تا ۱۰۴ کتاب درسی)

داده	۶	۷	۱۲	۱۳	۱۴
فراوانی	۱	۱	?	۲	۱

اگر فراوانی داده ۱۲ برابر با ۱ باشد، داده ۱۳ مد است. اگر فراوانی داده ۱۲ برابر با ۲ باشد، داده‌های ۱۲ و ۱۳ هر دو مد هستند. پس فراوانی داده ۱۲ برابر با ۳ است و بنابراین:

$$a - 2 = 12 \Rightarrow a = 14$$

$$a - b = 12 \xrightarrow{a=14} 14 - b = 12 \Rightarrow b = 2$$

با جایگذاری a و b در داده‌های ۶، a، b، ۷، ۱۰ و مرتب کردن آن‌ها خواهیم داشت:

$$2, 6, 7, 10, 14$$

$$7 = \text{داده سوم} = \text{میان} \rightarrow \text{فرد} = 5 = \text{تعداد داده‌ها}$$

-۸۳

(سارا شریفی، رشد، توسعه و پیشرفت، صفحه‌ی ۸۱ و ۸۲)

- الف) کشور چین رتبه‌ی ۹۰ را در شاخص توسعه‌ی انسانی دارد.
- ب) نرخ مرگ و میر نوزادان در کشور ایران ۱۴/۴، در کشور نروژ ۲/۳ و در کشور چین ۱۰/۹ در هر هزار تولد است.
- ج) درآمد سرانه‌ی سالانه در بیش از ۵۰ کشور در حال توسعه‌ی فقیر از ۱۶۰۰ دلار کم‌تر است.
- د) متوسط درصد نرخ باسوادی بزرگسالان در ۴۹ کشور با توسعه‌ی انسانی زیاد به‌طور متوسط نزدیک به ۱۰۰ درصد است.
- هـ) در سال ۲۰۱۵ تولید ناخالص داخلی سرانه در کشور سوئیس بیش از ۸۰۶۷۵ دلار و در سودان ۲۲۱ دلار بوده است.

-۸۴

(مهری کاردران، بودجه و امور مالی دولت، صفحه‌ی ۱۰۴ و ۱۰۵)

- تومان  $151,800 = 1,380,000 \times \frac{11}{100}$  = میزان مالیات ماهانه‌ی پرداختی فرد اول
- تومان  $202,800 = 1,560,000 \times \frac{13}{100}$  = میزان مالیات ماهانه‌ی پرداختی فرد دوم
- تومان  $1,357,200 = 1,560,000 - 202,800$  = مانده خالص ماهانه‌ی فرد دوم

-۸۵

(کامران‌الله مرادی، بودجه و امور مالی دولت، صفحه‌ی ۱۰۳)

- مالیات بر نقل و انتقالات دارایی و حقوق و عوارض گمرکی از مالیات‌های غیر مستقیم هستند.
- مالیات بر درآمد و مالیات بر دارایی و ثروت از مالیات‌های مستقیم‌اند.

-۸۶

(کامران‌الله مرادی، فقر و توزیع درآمد، صفحه‌ی ۸۸)

- الف) اصلاح ساختار توزیع درآمد و عادلانه‌تر کردن آن و مقابله با فقر، مستلزم توانمندسازی افراد و به‌ویژه مولد کردن آنهاست.
- ب) توزیع عادلانه درآمد و کاهش فقر می‌تواند انگیزه‌ی قدرتمند همکاری و مشارکت عموم افراد جامعه را در فرآیند توسعه‌ی سالم اقتصادی ایجاد کند.

-۸۷

(علیرضا رضایی، دولت و اقتصاد، صفحه‌ی ۹۱ تا ۹۳)

- الف) مربوط به هدف «رشد و پیشرفت اقتصادی» است.
- ب) مربوط به «هدف بهبود توزیع ثروت و درآمد» است.
- ج) مربوط به هدف «اشتغال کامل» است.

-۸۸

- (علیرضا رضایی، بودجه و امور مالی دولت، صفحه‌های ۱۰۰، ۱۰۱، ۱۰۶ و ۱۰۷)
- الف) غلط است حقوق و مزایای کارمندان و بازنشستگان از هزینه‌های کارکنان است.
- ب) صحیح است.
- ج) صحیح است.
- د) صحیح است.
- هـ) صحیح است.

-۸۹

(مهران افشاری، اقتصاد بین‌الملل، صفحه‌ی ۱۱۲)

- هر کشور و سازمانی که نیروهای متخصص و آموزش دیده‌ی بیشتری در اختیار دارد در زمینه تجارت جهانی موفق‌تر است.

-۹۰

(مهران افشاری، اقتصاد بین‌الملل، صفحه‌ی ۱۱۵ و ۱۱۶)

- بازارهای داخلی محدود است؛ به همین دلیل تولیدکنندگان از طریق صادرات می‌توانند به بازارهای وسیع‌تری دسترسی پیدا کنند.

### علوم و فنون ادبی (۱)

-۹۱

(اعظم نوری‌نیا، سبک و سبک‌شناسی (سبک خراسانی)، صفحه‌ی ۴۸ و ۴۹)

- ابیات صورت سؤال از شاهنامه انتخاب شده‌اند. قالب شعر، مثنوی است.
- تشریح گزینه‌های دیگر:**
- گزینه‌ی «۲»: چون باد، رفتن: تشبیه از نوع حسی
- گزینه‌ی «۴»: به خورشید بر

-۹۲

(سعید بعفری، زبان و ادبیات پیش از اسلام، صفحه‌ی ۳۷)

- زبان پارتی، در دوره‌ی اشکانیان رایج بود و تا اوایل دوره‌ی ساسانی نیز آثاری به این زبان، تألیف می‌شده است.

-۹۳

(عارف‌سادات طباطبایی‌نژاد، قافیه، صفحه‌ی ۸)

- در بیت گزینه‌ی «۲»: «است» ردیف و «فایده‌ها - چرا» واژگان قافیه‌اند که قافیه‌ی آنها براساس قاعده‌ی «۱» ساخته شده‌اند.
- تشریح گزینه‌های دیگر:**
- گزینه‌ی «۱»: «دوست - اوست»: (وست) ← قاعده‌ی «۲»
- گزینه‌ی «۳»: «نخست - درست»: (سُست) ← قاعده‌ی «۲»
- گزینه‌ی «۴»: «ارس - نفس»: (سَس) ← قاعده‌ی «۲»

-۹۴

(اعظم نوری‌نیا، کالبدشکافی متن ۱ (شعر)، صفحه‌ی ۲۴ و ۲۵)

در شعر علاوه بر آرایه «تضاد» آرایه کنایه نیز به کار رفته است؛ کنایه‌ها: دل‌گشا بودن ← نشاط‌انگیز بودن / دست‌گیر بودن ← یاری‌رسان بودن

**تشریح گزینه‌های دیگر:**

گزینه‌ی «۱»: واژه‌های وندی: نیوشنده، ستایش و ... / واژه‌های ساده: ایزد، سرای، بیگانه و ... / واژه‌های مرکب: رهنما، دلگشا

گزینه‌ی «۲»: واژگان کهن: نیوشنده (شنونده)، سرای، هشیوار، ریش و ...

گزینه‌ی «۳»: کاربرد ضمیر شخصی «او» برای غیر انسان (خرد) در بیت چهارم

-۹۵

(اعظم نوری‌نیا، وزن شعر فارسی، صفحه‌ی ۸۸)

در بیت گزینه‌ی «۴» سه بار حذف همزه صورت گرفته است:

دل‌بندم آن: دل‌بندتمان // منظور چشم آرام دل: منظور چشم‌امرام دل // ببرد آرام را: ببرد آرام را

**حذف همزه در سایر ابیات:**

گزینه‌ی «۱»: دو بار (می‌زنند این: می‌زنندین) / (بوده است: بودست)

گزینه‌ی «۲»: دو بار (می‌کنیم آن: می‌کنیمان) / (چنین اصنام را: چنین‌صنام را)

گزینه‌ی «۳»: یک بار (این اقدام را: این‌قدام را)

-۹۶

(مفسن اصغری، سبک و سبک‌شناسی (سبک عراقی)، صفحه‌ی ۶۰)

در گزینه‌های «۱»، «۲» و «۴» به ترتیب «انتقاد اجتماعی، تعلیم و اندرز و مفاهیم عرفانی» مشهور است که به ویژگی‌های فکری سبک عراقی مربوط می‌شود.

-۹۷

(سعید یعفری، هماهنگی پاره‌های کلام، صفحه‌ی ۷۵)

--U/--U/--U/--U

**تشریح گزینه‌های دیگر:**

گزینه‌ی «۱»: --UU/--UU/--UU

گزینه‌ی «۳»: -U/--U/--U/--U

گزینه‌ی «۴»: ---U/---U/---U/---U

-۹۸

(کاکظم کاکظمی، زبان و ادبیات فارسی در سده‌های پنجم و ششم، صفحه‌ی ۵۶ و ۵۷)

نوع نثر عبارت گزینه‌ی «۴»، «مصنوع» و نثر سایر عبارات، موزون است.

-۹۹

(مفسن اصغری، سبک و سبک‌شناسی (سبک خراسانی)، صفحه‌ی ۴۸ و ۴۹)

**تشریح گزینه‌های دیگر:**

گزینه‌ی «۱»: فعل «همی‌بردند» صورت قدیمی «همی‌بردند» است که زمان ماضی استمراری دارد.

گزینه‌ی «۳»: در جملات پایانی متن سقراط می‌گوید جسم انسان نابود شدنی است اما روح جاودانه ارزشمند است و فناپذیر.

گزینه‌ی «۴»: در متن صورت سؤال واژه غیرساده (بت‌پرست) و واژه وندی (کشتن) به کار رفته است.

-۱۰۰

(عارف‌سادات طباطبایی نژاد، هماهنگی پاره‌های کلام، صفحه‌ی ۷۵)

در بیت صورت سؤال و گزینه‌ی «۳»، ۸ هجای کوتاه وجود دارد. (هر مصراع چهار هجای کوتاه)

ج ا ب ا و ا ن ا ج ا ج ا ش ا ن

گزینه‌ی «۳»: ت ا د ا ک ا و ا ک ا د ا ک ا د (۸ هجای کوتاه)

**هجاهای کوتاه در سایر گزینه‌ها:**

گزینه‌ی «۱»: د ا د ا د ا ق ا ر ا د ا ت ا ی ا ش ا ر (۱۰ هجای کوتاه)

گزینه‌ی «۲»: ز ا م ا ر ا ب ا د ا ن (۶ هجای کوتاه)

گزینه‌ی «۴»: د ا س ا ی ا ک ا ک ا ب ا ن ا ز ا ب ا ت ا م ا ل ا پ ا د ا ن (۱۶ هجای کوتاه)

-۱۰۱

(مفسن اصغری، بررسی و طبقه‌بندی آثار، صفحه‌ی ۱۸ و ۱۹)

مفاهیم به کار رفته در قلمرو فکری از نوع عشق‌گرا (عاشقانه) است نه طبیعت‌گرا.

**تشریح گزینه‌های دیگر:**

گزینه‌ی «۱»: کلمات «روان، امروزی و دیرسال» ساختمان غیرساده دارند.

گزینه‌ی «۲»: وجود استعاره (سرو روان) و تشبیه (گل رخسار و من لبلب این بستانم) (علم بیان)

گزینه‌ی «۳»: وجود وزن و قافیه و جناس (سرو، سرو) بیانگر کاربرد سطح آوایی قلمرو ادبی هستند. واج‌های «س و ش» هم تکرار شده‌اند و آرایه واج‌آرایی را به‌وجود آورده‌اند.

-۱۰۲

(مسن اصغری، مبانی علوم و فنون ادبی، صفحه‌ی ۱۴)

در گزینه‌های «۱»، «۲» و «۳» به ترتیب ویژگی‌های «بلاغت و سخن بلیغ» مطرح شده است.

-۱۰۳

(اعظم نوری نیا، وزن شعر فارسی، صفحه‌ی ۸۸)

**خط عروضی صحیح سایر مصراع‌ها:**

گزینه‌ی «۱»: بضاعت نیاورده مللاً امید

گزینه‌ی «۳»: سیمُغ ماچ لایق زاغاشیان نُست

گزینه‌ی «۴»: وین کِشتِ زها کُن کِ درو گلله چریذست

-۱۰۴

(هژبر ریمی، زبان و ادبیات فارسی در سده‌های پنجم و ششم، صفحه‌ی ۵۶)

عبارت گزینه‌ی «۴» را نمی‌توان جزء نثر موزون به شمار آورد زیرا ویژگی اصلی نثر موزون به‌کارگیری سجع‌های ساده است. نثر موزون با بهره‌گیری از جمله‌های کوتاه، خود را به شعر نزدیک می‌کند.

-۱۰۵

(اعظم نوری نیا، سازه‌ها و عوامل تأثیرگذار شعر فارسی، صفحه‌ی ۶۹)

لحن و وزن بیت گزینه‌ی «۳» حالت غم و اندوه را منتقل می‌کند.

ابیات گزینه‌های «۱»، «۲» و «۴» وزنی ضربی دارند و تکرار منظم موسیقی و لحن

ابیات، حالت شادی و نشاط درونی را به خواننده منتقل می‌کند.

-۱۰۶

(اعظم نوری نیا، هماهنگی پاره‌های کلام، صفحه‌ی ۷۵)

در بیت گزینه‌ی «۴» هجای کشیده وجود ندارد.

**هجای کشیده در گزینه‌های دیگر:**

گزینه‌ی «۱»: چرخ / باز (در شهباز)

گزینه‌ی «۲»: ماه، جای

گزینه‌ی «۳»: بیش (در بیشتر)

-۱۰۷

(عارف‌سادات طباطبایی نژاد، شکل‌گیری و گسترش زبان و ادبیات فارسی، صفحه‌ی ۴۳)

مفهوم بیت گزینه‌ی «۳»، عرفانی - تعلیمی است در حالی که رایج‌ترین انواع شعر در سبک خراسانی در قرن چهارم و نیمه‌ی اول قرن پنجم، «مدحی» و «حماسی» و «غنائی» است.

مفهوم بیت گزینه‌ی «۱»، حماسی و بیت‌گزینه‌های «۲» و «۴» مدحی است.

-۱۰۸

(عارف‌سادات طباطبایی نژاد، شکل‌گیری و گسترش زبان و ادبیات فارسی، صفحه‌ی ۴۲)

شاعران قرن چهارم و اوایل قرن پنجم، به واقعیت‌های بیرونی توجه داشتند.

-۱۰۹

(میترا پاکزاد، شکل‌گیری و گسترش زبان و ادبیات فارسی، صفحه‌ی ۴۰)

ایرانیان در سه قرن نخست هجری به فعالیت‌های علمی و ادبی خود ادامه دارند.

-۱۱۰

(میترا پاکزاد، شکل‌گیری و گسترش زبان و ادبیات فارسی، صفحه‌ی ۴۴)

این متن بخش‌هایی از مقدمه‌ی کتاب ترجمه‌ی تفسیر طبری است و اصل این تفسیر به زبان عربی است.



## تاریخ (۱) ایران و جهان باستان

-۱۱۱

(بهرزویی، توکیبی، صفحه‌های ۹۹ و ۱۰۳، ۱۰۹ و ۱۱۶)

پادشاهان هخامنشی و به‌ویژه داریوش یکم، ادعا می‌کردند که به خواست اهورامزدا به مقام پادشاهی رسیدند. کار اصلی دبیران در دوره‌ی ساسانی نگارش فرمان‌ها، نامه‌ها و اسناد و ثبت و ضبط آن‌ها بود؛ وجود قشرهای سه‌گانه‌ی آریایی در آغاز، معرف نوعی تقسیم کار و دسته‌بندی حرفه‌ای به شمار می‌رفت و جشن گاهنبارها عبارت بودند از: شش جشن که به شکرانه‌ی آفریده شدن عناصر اصلی خلقت: آسمان، آب، زمین، گیاه، جانوران و انسان، در شش وقت معین از ماه‌های سال برگزار می‌شد.

-۱۱۲

(علیرضا عوض‌آباریان، توکیبی، صفحه‌های ۳۰، ۳۳، ۳۴ و ۳۹)

تشریح عبارتهای نادرست:

الف) شواهد باستان‌شناسی دلالت بر آن دارد که نخستین انسان‌واره‌ها حدود ۴ میلیون سال پیش در غلزارهای آفریقا می‌زیستند و بعدها گروهایی از آنان به اروپا و آسیا کوچ کردند.

ب) در عصر نوسنگی، انسان علاوه بر اینکه فن ساخت ابزارها و ظروف سنگی را ترقی داد، با ابداع چرخ سفال اقدام به تولید ظروف گلی کرد و با استفاده از پشم حیوانات، موفق به تولید پارچه شد.

-۱۱۳

(بهرزویی، اشکانیان و ساسانیان، صفحه‌های ۹۱، ۹۴ و ۹۶)

الف) سلوکوس، چند سال بعد پایتخت خود را از سلوکیه به انطاکیه در شمال سوریه منتقل کرد.

ب) پایتخت اشکانیان به ترتیب عبارت بودند از: شهر نسا در ترکمنستان امروزی، شهر صدروازه در حوالی دامغان و شهر تیسفون در نزدیکی بغداد امروزی.

پ) بابک، پدر اردشیر، در پارس اعلام استقلال کرد.

ت) در زمان جانشین خسروانوشیروان، هرمز چهارم، اختلاف و نزاع سیاسی در دربار ساسانیان اوج گرفت و یکی از سرداران مشهور به نام بهرام‌چوبین، با پشتیبانی بزرگان علیه پادشاه سر به شورش برداشت و او را از قدرت برکنار نمود و خود به جای او به پادشاهی نشست.

ث) نقش برجسته خسرو پرویز در طاق بستان، کرمانشاه واقع شده است.

-۱۱۴

(علی‌مهدر کریمی، توکیبی، صفحه‌های ۸۱ و ۸۷ و ۹۲)

برای اولین بار در قرن ۹ ق.م در سالنامه‌های شاهان آشوری به مادی‌ها اشاره شده است و در دوران فرمانروایی اردشیر دوم مصر از سیطره‌ی هخامنشیان خارج شد و در زمان فرمانروایی مهرداد دوم قلمرو اشکانیان به نهایت وسعت خود رسید.

-۱۱۵

(سکینه سادات سعیریان، ورود آریایی‌ها تا پایان هخامنشیان، صفحه‌ی ۸۵)

اهمیت و شهرت فوق‌العاده داریوش بزرگ در تاریخ ایران به خاطر اقدامات اساسی و کم‌نظیری بود که برای ایجاد تشکیلات نوین اداری، نظامی و اقتصادی انجام داد. پس از مرگ مشکوک کمبوجیه، داریوش یکم که از شاخه‌ی دیگر خاندان‌های هخامنشی بود با همراهی تعدادی از سران خاندان‌های بزرگ پارسی، گوماته‌مغ و دیگر شورشیان و مدعیان قدرت را سرکوب کرد و بر تخت شاهی نشست.

-۱۱۶

(آزاره میرزائی، مطالعه و کاوش در گذشته‌های دور، صفحه‌ی ۶۶ و ۶۹)

گزینه‌های «۱»، «۳» و «۴» از ویژگی‌های منابع دست اول هستند.

گزینه‌ی «۲»، ویژگی منابع دست دوم است.

تکمه: منابع تحقیق تاریخ به دو دسته‌ی منابع دست اول یا اصلی و منابع دست دوم یا فرعی تقسیم می‌شوند.

-۱۱۷

(آزاره میرزائی، سپیده‌دم تمدن ایرانی، صفحه‌ی ۷۷)

ایلام با دیگر مناطق فلات ایران و سرزمین‌های مجاور آن مانند آسیای صغیر و هند، روابط تجاری داشت. تماس‌ها و ارتباط‌های سیاسی و تجاری موجب شکل‌گیری روابط فرهنگی میان این سرزمین‌ها شد و دین، فرهنگ، خط و زبان آن‌ها را تحت تأثیر قرار داد. حکومت ایلام، سرانجام پس از قرن‌ها سلطنت، بر اثر یورش ویرانگر آشوریان در قرن ۷ ق.م دچار انحطاط و فروپاشی شد.

-۱۱۸

(علیرضا عوض‌آباریان، توکیبی، صفحه‌های ۵ و ۱۳ و ۱۵)

الف) در گاه‌شماری خورشیدی - قمری بابلی برای رفع اختلاف زمانی، هر سه سال، یک ماه به سال می‌افزودند.

ب) مبدأ گاه‌شماری اوستایی، به تخت نشستن هر پادشاه است و ماه‌ها و روزهای هر ماه با اسامی ایزدان و فرشتگان نام‌گذاری می‌شد.

پ) اساس شیوه‌ی تاریخ‌نگاری نوین بر سنجش دقیق منابع، استناد به اسناد و مدارک معتبر و دوری از داستان پردازی بود.

-۱۱۹

(هژبر ریمی، توکیبی، صفحه‌ی ۲۵ و ۳۰)

به ترتیب آغاز روستانشینی و ابداع خط و نگارش در دوره‌ی نوسنگی و دوره‌ی مفرغ اتفاق افتاده است.

آرامگاه شی‌هوانگ‌تی، امپراتور چین باستان با ۸۰۰۰ مجسمه‌ی سرباز؛ این آرامگاه در سال ۱۹۷۴ م. به‌طور اتفاقی توسط تعدادی از کشاورزان چینی که مشغول کندن چاه بودند، کشف شد. (تصویر صورت سؤال)

-۱۲۰

(علیرضا عوض‌آباریان، توکیبی، صفحه‌های ۵۹، ۶۰، ۹۵ و ۹۸)

الف) برجسته‌ترین دستاورد هنری تمدن روم، در معماری و مجسمه‌سازی تبلور یافت.

ب) دین مسیحیت در زمان امپراتور کنستانتین رونق بی‌سابقه‌ای یافت؛ زیرا این امپراتور خود به مسیحیت گروید و فرمانی صادر کرد که آزادی این دین را در محدوده‌ی امپراتوری روم تضمین می‌کرد.

ج) در زمان پادشاهی قباد یکم، حکومت ساسانی با جنبشی اجتماعی و اقتصادی به رهبری مزدک مواجه شد.

د) در اوایل فرمانروایی یزدگرد سوم، اعراب مسلمان به ایران حمله و در چند جنگ بزرگ مانند قادسیه، جلولاء و نهاوند، سپاه ساسانی را مغلوب کردند.

### مغرافیای ایران

-۱۲۱

(الفام میرزائی، روش مطالعه و پژوهش در جغرافیا، صفحه‌های ۸، ۱۰ تا ۱۲)

الف) سؤال «چطور» به بررسی سیر تکوین و تحول پدیده می‌پردازد و سؤال «چه چیز» بر ماهیت هر پدیده یا مسئله دلالت دارد.

ب) پردازش اطلاعات چهارمین مرحله یک پژوهش جغرافیایی است.

پ) فرضیه پاسخ پیشنهادی و حدس اندیشمندانه محقق به سؤال تحقیق است.

ت) عکس هوایی، تصویر ماهواره‌ای، نقشه و سالنامه‌ها از جمله منابع گردآوری اطلاعات به روش کتابخانه‌ای است.

-۱۲۲

(مهمدر علی پشّار، ترکیبی، صفحه‌های ۶۵، ۶۸ و ۷۰)

آریایی‌ها از شمال دریای خزر به علت سرما و از دست دادن چراگاه‌ها، به سمت جنوب دریای خزر مهاجرت کردند و پس از ورود آریاییان به فلات ایران و در نخستین مرحله زندگی اجتماعی، یک آبادی «کوچک» را ویس و آبادی «بزرگ‌تر» را «گنو» می‌نامیدند. در هر کشوری هرم سنی به «برنامه‌ریزان» کمک می‌کند که با ساختمان سنی جمعیت آن کشور آشنا شوند و از آن برای برنامه‌ریزی استفاده کنند.

-۱۲۳

(مهمدر ابراهیم علی‌نژاد، موقعیت جغرافیایی ایران، صفحه‌ی ۱۴ تا ۱۷)

الف) ایران در عرض جغرافیایی ۲۵ تا ۴۰ درجه در جنوب منطقه معتدله نیمکره شمالی واقع شده است. (مطلق یا ریاضی)

ب) دانش‌آموزی که در ردیف پنجم ستون اول کلاس نشسته است. (مطلق یا ریاضی)

پ) ایران با کشورهای ترکمنستان، عراق و پاکستان همسایه است. (نسبی)

ت) ایران در مجاورت خلیج فارس، دریای عمان، تنگه هرمز و دریای خزر واقع شده است. (نسبی)

-۱۲۴

(الفام میرزائی، ترکیبی، صفحه‌های ۳، ۲۲، ۲۸ و ۲۹)

**تشریح عبارت‌های نادرست:**

الف) اینکه «با افزایش ارتفاع دما کاهش می‌یابد» یک اصل هواشناسی است.

ب) کار توگرافی از شاخه‌های علم هندسه است و در شاخه فنون جغرافیایی که یکی از سه شاخه اصلی علم جغرافیاست، قرار می‌گیرد.

ت) واژه جغرافیا اولین بار توسط اراتوستن دانشمند یونانی ارائه شد.

ث) در جنوب استان سیستان و بلوچستان و اطراف چالۀ جازموریان در کرمان، منطقه مکران واقع شده است.

-۱۲۵

(علیرضا عوض‌آباریان، ناهمواری‌های ایران، صفحه‌ی ۲۶ و ۳۱)

جلگه‌های گرگان، تلخ‌رود، مغان و میان‌دوآب در منطقه شمالی ایران و جلگه‌های باهوکلات و میناب در منطقه جنوبی ایران واقع شده‌اند و رشته کوه زاگرس از برخورد دو صفحه شبه جزیره عربستان و صفحه اوراسیا به‌وجود آمده است.

-۱۲۶

(علیرضا عوض‌آباریان، ترکیبی، صفحه‌ی ۳۰ و ۳۷)

بعضی از دشت‌ها بر اثر انباشت مواد حاصل از فرسایش در نواحی پست به‌وجود آمده‌اند، مثل دشت نهاوند و پاره‌ای از دشت‌ها حاصل انحلال مواد آهکی و هموار شدن زمین‌ها هستند، مثل ماهی‌دشت کرمانشاه. در اطراف خط استوا به‌دلیل گرم بودن و صعود هوا، کمربند کم فشار حاره‌ای تشکیل می‌شود و دارای آب و هوای گرم و مرطوب است.

-۱۲۷

(هژبر رییمی، آب و هوای ایران، صفحه‌ی ۳۹)

توده هوای مرطوب موسمی که در برخی سال‌ها در دوره گرم از اقیانوس هند به ایران نفوذ و موجب باران‌های سیلابی در جنوب شرق ایران می‌شود.

-۱۲۸

(مبیه ممبیه، ترکیبی، صفحه‌های ۱۹، ۲۰ و ۸۰)

الف) بیشترین خط مرزی از راه خشکی و کم‌ترین خط مرزی از طریق دریاچه‌ای و باتلاق است.

ب) تعدادی از کشورها به علت مجاورت با دریا و دریاچه‌ها، امکان دسترسی به خطوط

دریایی هم دارند. کشور ما از جمله کشورهایی است که از طریق راه‌های آبی با کشورهای جهان در ارتباط است. راه‌های آبی، امکان روابط بازرگانی بیشتری را فراهم می‌کند.

ج) در روستای پراکنده، خانه‌ها با فاصله از هم قرار دارد.

-۱۲۹

(هژبر رییمی، ترکیبی، صفحه‌ی ۴۳ و ۵۶)

دشت لوت در جنوب شرق ایران قرار دارد. بخش زیادی از این بیابان به‌دلیل قرارگیری در منطقه فشار زیاد جنب حاره‌ای، کمتر از ۳۰ میلی‌متر باران دارد و دریاچه مهارلو در استان فارس جزء دریاچه‌های دائمی و دریاچه مسیله در شرق قم جزء دریاچه‌های فصلی هستند.

-۱۳۰

(مبیه ممبیه، توان‌های اقتصادی ایران، صفحه‌ی ۸۷ و ۹۸)

با اینکه فعالیت‌های زراعی در کشورمان بسیار گوناگون است، محدودیت در منابع آب و خاک، بهره‌وری کم، وجود آفات و خسارات طبیعی، نوسانات آب و هوایی، بی‌ثباتی در قیمت محصولات و ... از جمله مشکلات تولیدات زراعی در کشور است که باعث شده است کشورمان در تأمین برخی محصولات زراعی به واردات وابسته باشد. ساماندهی فعالیت‌های انسان در مکان، براساس توان محیطی می‌تواند از صدمات ناشی از بهره‌گیری انسان از محیط بکاهد و زمینه‌های رسیدن به توسعه پایدار را فراهم سازد.

جامعه‌شناسی (۱)

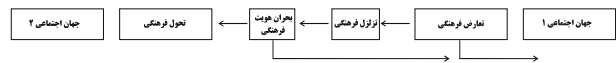
۱۳۱-

(سوفیا فری، تحولات هویتی جهان اجتماعی (علل درونی)، صفحه‌ی ۸۲)

هویت فرهنگی جهان اجتماعی، پدیده‌ای گسترده‌تر از هویت اجتماعی افراد است. هویت اجتماعی افراد در پرتو هویت فرهنگی جهان اجتماعی شکل می‌گیرد.

۱۳۲-

(سوفیا فری، تحولات هویتی جهان اجتماعی (علل درونی)، صفحه‌ی ۸۴)



۱۳۳-

(پرویز یحیی، پیامدهای جهان اجتماعی، صفحه‌های ۴۴، ۴۵ و ۶۲)

در جهان متجدد، عناصر معنوی و مقدس طرد می‌شوند و جهان، از هیچ‌گونه قداستی برخوردار نیست. جهان صرفاً از مواد و موجودات خامی ساخته شده است که همه در اختیار و کنترل بشرند؛ به‌وسیله‌ی او به کار گرفته می‌شوند، دگرگون می‌شوند و به مصرف می‌رسند و هیچ‌گونه قداستی ندارند.

۱۳۴-

(پرویز یحیی، ارزیابی جهان‌های اجتماعی، صفحه‌ی ۴۸ و ۵۰)

آرمان‌های جهان اجتماعی در ارزش‌ها متبلور می‌شود و مرز قلمرو واقعی و آرمانی جهان اجتماعی براساس عمل مردم تغییر می‌کند و حق و باطل بودن هر لایه از جهان اجتماعی، با علم متناسب با همان لایه شناخته می‌شود.

۱۳۵-

(مهمربراهیم علی‌نژاد، جهان اجتماعی، صفحه‌ی ۱۵ تا ۱۷)

مجموعه‌ی پدیده‌های اجتماعی، جهان اجتماعی را شکل می‌دهند. هرگاه یک نسل نتواند فرهنگ خود را حفظ کند یا نتواند آن را به نسل بعد منتقل سازد، جهان اجتماعی آن فرو می‌ریزد یا دگرگون می‌شود. عضویت اعضا در بدن موجودات زنده و نظم آنها تکوینی است؛ یعنی براساس آگاهی و اراده‌ی اعضا به وجود نمی‌آید و به همین دلیل با اراده‌ی اعضا تغییر نمی‌کند.

۱۳۶-

(سیروس نبی‌زاده‌ولولکلائی، جهان‌های اجتماعی، صفحه‌ی ۳۳ و ۳۴)

تفاوت‌هایی که مربوط به لایه‌های عمیق جهان اجتماعی است و عناصر محوری باشد، آن را به جهان اجتماعی دیگری تبدیل می‌کند. تفاوت‌هایی که مربوط به لایه‌های سطحی جهان اجتماعی باشد، از نوع تفاوت‌هایی است که درون یک جهان واحد رخ می‌دهد. تفاوت‌هایی که به ارزش‌های کلان، آرمان‌ها و اعتقادات اصلی بازگردد، از نوع تفاوت‌های میان جهان‌های اجتماعی مختلف است.

۱۳۷-

(سیروس نبی‌زاده‌ولولکلائی، پیامدهای جهان اجتماعی، صفحه‌ی ۴۳ و ۴۴)

منظور از جهان متجدد، غرب بعد از رنسانس یعنی غرب چهارصد سال اخیر است. از ویژگی‌های این جهان این است که در جهت برخورداری از زندگی دنیوی و تسلط انسان بر این عالم گام برمی‌دارد. رشد علوم تجربی و فناوری حاصل از آن، برای تسلط بر طبیعت و جامعه را «گسترش عقلانیت ابزاری» می‌گویند.

۱۳۸-

(هژبر رفیعی، تشریح جهان اجتماعی، صفحه‌ی ۲۴)

پدیده‌های اجتماعی، اجزای جهان اجتماعی‌اند و می‌توان آنها را براساس اندازه و دامنه از یکدیگر تفکیک کرد. به این ترتیب طیفی در جهان اجتماعی ترسیم می‌شود که در یک سوی آن پدیده‌های اجتماعی خرد مانند کنش‌های اجتماعی افراد و در سوی دیگر آن پدیده‌های اجتماعی کلان، مانند فرهنگ و جامعه قرار دارند.

۱۳۹-

(سوال ۳۸۶ کتاب جامع، هویت «من کیستم؟»، صفحه‌ی ۶۴ کتاب درسی)

تشریح عبارت نادرست:

(پ) تحقیقات نشان می‌دهد کودکان خطاهای خود را موجه‌تر از خطاهای دیگران می‌دانند. احتمال این مسئله زیاد است که کودکان سهم خود را در انجام خطاها کمتر بدانند و بیشتر بر نقش عوامل محیطی و شرایط محیطی تأکید دارند.

۱۴۰-

(هژبر رفیعی، تغییرات هویت اجتماعی، صفحه‌های ۷۴، ۷۵ و ۷۹)

تعارض فرهنگی، گاهی ناشی از علل درونی است و به نوآوری‌ها و فعالیت‌های اعضای جهان اجتماعی باز می‌گردد و گاه، ناشی از علل بیرونی است و پیامد تأثیرپذیری از جهان‌های اجتماعی دیگر است. تحرک اجتماعی انواعی دارد: صعودی، نزولی و افقی. تحرک صعودی مانند پسر فرد معتادی است که در پزشکی تخصص بگیرد و تحرک افقی مانند کارمندی است که از بخشی به بخش دیگر منتقل می‌شود. (علت نادرستی قسمت دوم گزینه‌های «۱، ۳ و ۴»)



## منطق

۱۴۱-

(سیرعلیرضا امیری، لفظ و معنا، صفحه‌ی ۱۶)

دلالت «تضمنی»، دلالتی است که لفظ، متضمن (دربردارنده) بخشی از معنای اصلی لفظ است. در مثال آورده شده در صورت سوال: هنگام کسوف، مقصود از خورشید گرفتگی قسمتی از قرص خورشید است، نه تمام آن. دلالت التزامی، دلالتی است که بر لازمه یک شیء دلالت می‌کند. در مثال آورده شده در صورت سوال شجاع بودن لازمه شیر بودن است.

۱۴۲-

(سیرعلیرضا امیری، منطق، ترازوی اندیشه، صفحه‌ی ۳ و ۵)

وظیفه منطق، جلوگیری از خطای اندیشه است، ذهن همواره در معرض لغزش قرار دارد و معمولاً در استدلال‌های پیچیده یا تعریف دقیق اصطلاحات خاص، دچار اشتباه می‌شود، پس به کارگیری علم منطق به دست‌بندی و توضیح قواعد ذهن می‌پردازد.

۱۴۳-

(ژیلایا سلاویچ، مفهوم و مصداق، صفحه‌ی ۲۲)

مفهوم جزئی مفهومی است که مصداق آن کاملاً مشخص است و قابلیت انطباق بر بیش از یک مورد را ندارد و «معمولاً یا اسمی خاص است» و یا با صفات اشاره این و آن همراه است.

۱۴۴-

(ناهیله پوهریان، انواع و شرایط تعریف، صفحه‌ی ۳۷ و ۳۸)

## تشریح گزینه‌های دیگر:

گزینه‌ی «۲»: الف) جامع و مانع نیست. ب) دوری است. ج) تعریف جامع و مانع نیست.

گزینه‌ی «۳»: الف) جامع نیست. ب) تعریف واضح نیست. ج) دوری است.

گزینه‌ی «۴»: الف) واضح نیست. ب) تعریف دوری است. ج) دوری است.

۱۴۵-

(مفهره‌سین امامی، اقسام استدلال و کاربردهای آن، صفحه‌ی ۵۰ و ۵۲)

در قیاس اقترانی، اجزای نتیجه در میان مقدمات یخس شده است و استنتاج بهترین تبیین نوعی استقرای است، که طی آن با بررسی احتمالات مختلف و حذف تبیین‌های اشتباه به بهترین تبیین دست می‌یابیم.

۱۴۶-

(مفهره‌سین امامی، قضیه حملی، صفحه‌ی ۶۲)

اگر موضوع قضیه حملی، مفهومی جزئی باشد آن قضیه را «شخصیه» می‌نامند. در گزینه‌ی «۱» موضوع: یعنی «علم پزشکی» مفهومی کلی است؛ بنابراین قضیه «علم پزشکی هر روز در حال پیشرفت است» یک قضیه شخصیه نیست.

۱۴۷-

(فاطمه شهپیری، احکام قضایا، صفحه‌ی ۷۲)

منطق دانان با بررسی قضیه سالبه جزئی «بعضی الف ب نیست» نشان داده‌اند که «قانونی کلی برای عکس‌مستوی این قضیه وجود ندارد» و اصطلاحاً عکس لازم‌الصدق ندارد، به این معنا که در برخی مثال‌ها عکس مستوی صادق است، اما در برخی مثال‌های دیگر عکس مستوی کاذب می‌باشد.

۱۴۸-

(فاطمه شهپیری، احکام قضایا، صفحه‌ی ۶۶)

قضایای متقابل، قضایایی هستند که در موضوع و محمول یکسان هستند، اما در کمیت یا کیفیت یا هر دو تفاوت دارند. در رابطه تداخل اگر قضیه کلی صادق باشد، جزئی آن هم صادق خواهد بود.

۱۴۹-

(عاطفه‌ریابه صالحی، قیاس اقترانی، صفحه‌ی ۸۱ تا ۸۳)

## تشریح گزینه‌های دیگر:

گزینه‌های «۱» و «۲»: نادرست هستند؛ چون هر دو مقدمه صورت قیاس سالبه است.

گزینه‌ی «۳»: نادرست است؛ چون حد وسط در هر دو مقدمه منفی است.

۱۵۰-

(عاطفه‌ریابه صالحی، قیاس اقترانی، صفحه‌ی ۷۶ و ۷۷)

اگر حد وسط در هر دو مقدمه قیاس اقترانی، محمول باشد، قیاس «شکل دوم» می‌باشد.

منطق (شاهد «گواه»)

۱۵۱-

(سؤال ۲۲ کتاب جامع، منطق، ترازوی اندیشه، صفحه‌ی ۷ کتاب درسی)  
«مثلث» و کتاب تخیلی «تصور» هستند. زمین کروی است، یک «تصدیق» است.

۱۵۲-

(سؤال ۵۷ کتاب جامع، لفظ و معنا، صفحه‌های ۱۳، ۱۴ و ۱۹ کتاب درسی)  
در مثال اول آرزو در دو بخش، دارای دو معنی جداگانه است و مغالطه «اشتراک لفظ» ایجاد شده است و در عبارت دوم مغالطه «ابهام در عبارات» صورت گرفته است.

۱۵۳-

(سؤال ۹۴ کتاب جامع، مفهوم و مصداق، صفحه‌ی ۲۲ و ۲۳ کتاب درسی)  
دایره‌ی مصادیق جانوران بزرگتر از مصادیق مهره‌داران است و تمامی مصادیق مهره‌داران را شامل می‌شود. مفهوم «الله» مفهومی جزئی است و مفاهیم مولود کعبه و درخت سرو کلی می‌باشند.

۱۵۴-

(سؤال ۱۳۴ کتاب جامع، انواع و شرایط تعریف، صفحه‌ی ۳۰ و ۳۲ کتاب درسی)  
داشتن تعریف درستی از یک مفهوم، ریشه‌ی اصلی اختلافات ناشی از مشخص نبودن مفاهیم را از بین می‌برد. در هر علمی، اصطلاحاتی وجود دارد که «مختص به آن علم است». (اصطلاحات تخصصی) و باید به درستی تعریف شوند دانستن نحوه‌ی تعریف صحیح و انواع تعاریف حائز اهمیت است، زیرا از خطای ذهن ممانعت به عمل می‌آورد. و مجموعه‌ی تصورات معلوم که منجر به کشف تصویری مجهول می‌شود «تعریف» نامیده می‌شود.

۱۵۵-

(سؤال ۱۷۹ کتاب جامع، اقسام استدلال و کاربردهای آن، صفحه‌ی ۴۴ کتاب درسی)  
در استدلال‌های تمثیلی به دلیل مشابهت ظاهری یک موضوع با امر دیگر از یک مقدمه‌ی جزئی به نتیجه‌ی جزئی دیگری می‌رسیم استدلال تمثیلی استدلالی ضعیف است و نتایج آن احتمالی است و «می‌توان» از طریق استدلال تمثیلی به یقین رسید.

۱۵۶-

(سؤال ۲۲۳ کتاب جامع، مفهوم و مصداق، صفحه‌ی ۲۳ و ۲۴ کتاب درسی)  
دو مفهوم که نسبت تباین دارند و کاملاً ناسازگارند را با قضیه «سالبه کلی» می‌توان نشان داد و از قضیه «موجبه کلی» برای نشان دادن رابطه‌ی تساوی می‌توان استفاده کرد و در رابطه «عموم و خصوص مطلق» از قضیه موجبه کلی و سالبه جزئی و موجبه جزئی می‌توان استفاده کرد، مانند هر ایرانی آسیایی است، اما برخی آسیایی‌ها ایرانی نیستند؛ برخی آسیایی‌ها ایرانی هستند.

۱۵۷-

(سؤال ۲۱۶ کتاب جامع، قضیه حملی، صفحه‌ی ۵۹ و ۶۳ کتاب درسی)  
اشتراک جزئی و کلی بودن در سور قضیه و موضوع قضیه، «اشتراک لفظی» است. سور قضایا: در قضیه موجبه کلی «هر» و در سالبه کلی «هیچ» و در سالبه جزئی و موجبه جزئی «بعضی» است و کمیت قضیه براساس «سور» در قضیه تعیین می‌شود. برخی جملات خبری می‌توانند «کاذب» باشند؛ یعنی با واقعیت مطابقت ندارند.

۱۵۸-

(سؤال ۲۶۳ کتاب جامع، احکام قضایا، صفحه‌ی ۷۱ و ۷۲ کتاب درسی)  
با تغییر و جابه‌جایی موضوع و محمول به عکس یک قضیه دست می‌یابیم و در صورت صادق بودن اصل قضیه، عکس آن نیز صادق است که آن را عکس لازم‌الصدق می‌گویند و بنابر نظر منطق‌دانان قانون کلی عکس به این ترتیب است:  
موجبه کلی ← موجبه جزئی  
موجبه جزئی ← سالبه کلی  
سالبه کلی ← سالبه جزئی  
سالبه جزئی ← عکس لازم‌الصدق ندارد.  
**تشریح گزینه‌های دیگر:**  
گزینه «۱» عکس لازم‌الصدق ندارد.  
گزینه «۲» عکس هر کاهلی شکست‌خورده است؛ بعضی شکست‌خورده‌ها کاهل هستند.  
گزینه «۳» عکس قضیه می‌شود هیچ سیاسی حزب نیست.

۱۵۹-

(سؤال ۲۸۴ کتاب جامع، قیاس اقترانی، صفحه‌ی ۸۱ و ۸۳ کتاب درسی)  
شرط سوم از شرایط معتبر بودن قیاس این است که «هر کدام از موضوع یا محمول که در نتیجه علامت مثبت داشتند، در مقدمات نیز علامت مثبت داشته باشند».

۱۶۰-

(سؤال ۲۸۹ کتاب جامع، قیاس اقترانی، صفحه‌ی ۸۱ کتاب درسی)  
در قضایای شخصی همه‌ی مصادیق موضوع (که یک فرد مشخص است) موردنظر گوینده می‌باشد؛ پس همواره برای موضوع قضایای شخصی از علامت مثبت استفاده می‌کنیم و محمول قضایای شخصی (از نظر دامنه مصادیق) از قانون محمول قضایای محصوره تبعیت می‌کند، یعنی در قضایای موجبه، منفی و در قضایای سالبه، مثبت هستند؛ مانند: سقراط + انسان = است.

