



شماره داوطلبی:

نام و نام خانوادگی:

مدت پاسخ‌گویی: ۱۶۵ دقیقه

تعداد سؤال: ۱۵۰

صبح جمعه

۹۶/۱۲/۴

سال دهم

نام درس	تعداد سؤال	شماره سؤال	شماره صفحه	زمان پاسخ‌گویی
فارسی و نگارش (۱)	۱۰	۱-۱۰	۳-۴	۲۰ دقیقه
فارسی (۱) (شاهد گواه)	۱۰	۱۱-۲۰	۵-۶	
عربی زبان قرآن (۱)	۱۰	۲۱-۳۰	۷-۸	۱۵ دقیقه
دین و زندگی (۱)	۱۰	۳۱-۴۰	۹-۱۰	۱۰ دقیقه
زبان انگلیسی (۱)	۱۰	۴۱-۵۰	۱۱	۱۵ دقیقه
ریاضی و آمار (۱)	۲۰	۵۱-۷۰	۱۲-۱۴	۲۵ دقیقه
اقتصاد	۱۰	۷۱-۸۰	۱۵-۱۶	۲۰ دقیقه
اقتصاد (شاهد گواه)	۱۰	۸۱-۹۰	۱۷-۱۸	
علوم و فنون ادبی (۱)	۱۰	۹۱-۱۰۰	۱۹-۲۰	۱۵ دقیقه
تاریخ (۱) ایران و جهان باستان	۱۰	۱۰۱-۱۱۰	۲۱-۲۲	۱۰ دقیقه
جغرافیای ایران	۱۰	۱۱۱-۱۲۰	۲۳-۲۴	۱۰ دقیقه
جامه‌شناسی (۱)	۱۰	۱۲۱-۱۳۰	۲۵-۲۶	۱۰ دقیقه
منطق	۱۰	۱۳۱-۱۴۰	۲۷-۲۸	۱۵ دقیقه
منطق (شاهد گواه)	۱۰	۱۴۱-۱۵۰	۲۹-۳۰	
سؤال‌های نظرخواهی	—	۲۹۴-۲۹۸	۳۱	—
جمع کل	۱۵۰	۱-۱۵۰	—	۱۶۵ دقیقه

طراحان:

نام درس	نام طراحان
فارسی و نگارش (۱)	حمید اصفهانی، سپهر حسن‌خان‌پور، سپیده فلّاحی، زهرا قمی
عربی زبان قرآن (۱)	علی‌اکبر ایمان‌پور، مریم آقایاری، سعید جعفری، مجید همایی
دین و زندگی (۱)	محبوبه ابتسام، وحیده کاغذی، مرتضی محسنی کبیر، فیروز نژادنجف
زبان انگلیسی (۱)	ندا باران‌طلب، میرحسین زاهدی، عبدالرشید شفیعی، علی شکوهی، روزبه شهبایی‌مقدم، رضا کیاسالار، جواد مؤمنی
ریاضی و آمار (۱)	محمد بحیرایی، هادی پلور، فرداد روشنی، حمید زرین‌کفش، حمیدرضا سجودی، مهدی ملارمضانی، امیر محمودیان، امیر ورکبانی، کریم نصیری
اقتصاد	کیما خادمیان، علیرضا رضایی، سارا شریفی، سیده تارا علوی‌آذر، مهدی کردان، (شاهد گواه)
علوم و فنون ادبی (۱)	محسن اصغری، سعید جعفری، کاظم کاظمی، عارفه‌سادات طباطبایی‌نژاد، اعظم نوری‌نیا
تاریخ (۱) ایران و جهان باستان	منصوره حاجی‌زاده، سکینه سادات سعیدیان، علی‌محمد کریمی، علیرضا عوض‌آبادیان، آزاده میرزائی، حبیبه محبی، بهروز یحیی
جغرافیای ایران	علیرضا عوض‌آبادیان، مهدی کردان، الهام میرزائی، حبیبه محبی، بهروز یحیی
جامه‌شناسی (۱)	آریتا بیدقی، هژبر رحیمی، محمدابراهیم علی‌نژاد، الهام میرزائی، بهروز یحیی
منطق	محمدحسین امامی، سیدعلیرضا احمدی، ناهید جوهریان، ژیللا سلاجقه، فاطمه شهیمی، عاطفه‌ربابه صالحی، (شاهد گواه)

گزینشگران و ویراستاران:

نام درس	گزینشگر	مسئول درس	ویراستار استاد
فارسی و نگارش (۱)	حمید اصفهانی	حمید اصفهانی	سپهر حسن‌خان‌پور
عربی زبان قرآن (۱)	مریم آقایاری	مریم آقایاری	مشاور راهبردی: هامون سبطی
دین و زندگی (۱)	حامد دورانی	حامد دورانی	درویشعلی ابراهیمی - حسام حاج‌مؤمن
زبان انگلیسی (۱)	جواد مؤمنی	جواد مؤمنی	صالح احصائی - سیداحسان هندی
ریاضی و آمار (۱)	حمید زرین‌کفش	حمید زرین‌کفش	محمد بحیرایی
اقتصاد	علیرضا رضایی	علیرضا رضایی	سارا شریفی
علوم و فنون ادبی (۱)	اعظم نوری‌نیا	اعظم نوری‌نیا	مرتضی منشاری - الهام محمدی - حسن وسکری
تاریخ (۱) ایران و جهان باستان	علیرضا عوض‌آبادیان	علیرضا عوض‌آبادیان	حبیبه محبی - بهروز یحیی
جغرافیای ایران	هژبر رحیمی	هژبر رحیمی	آریتا بیدقی - سوفیا فرخی
جامه‌شناسی (۱)	فرحناز خان‌محمدی	فرحناز خان‌محمدی	عاطفه‌ربابه صالحی

گروه فنی و تولید

مدیر گروه: لیلای فیروزی (اختصاصی)

مسئول دفترچه: حبیبه محبی (اختصاصی)

حروف‌نگاری و صفحه‌آرایی: مهشید ابوالحسنی

مدیر واحد مستندسازی و مطابقت با مصوبات: مریم صالحی

مسئول دفترچه‌ی مستندسازی: فریبا رفوی

نظارت چاپ: سوران نعیمی

سیدمحمدعلی مرتضوی (عمومی)

معصومه شاعری (عمومی)

\*دانش‌آموزان گرامی: برای دیدن سؤال‌های دام‌دار و اشتباهات پرتکرار آزمون به صفحه‌ی مقطع خود مراجعه کنید و نظر خود را در مورد سؤال‌های دام‌دار و اشتباهات پرتکرار بنویسید و جایزه بگیرید.

۱- بیت زیر را کدام واژه کامل می‌کند؟

وقت پنهانکاری فارس (۱)

۱۵ رقیب

«کیفیت چشم تو ... همه را کرد / گو بادفروشان در میخانه ببندند»

(۱) گلشن

(۲) کفاف

(۳) هیئت

(۴) معیار

۲- در کدام گزینه املای واژه‌هایی در معانی «نوشتن مطالبی مدح‌آمیز بر کتاب»، «کسی که با دشمن

جنگ کند» و «برتری» درست آمده است؟

(۱) تقریظ، مجاهد، ترجیح

(۲) تقریض، مجاهد، ترجیه

(۳) تقریظ، مجاهد، ترجیه

(۴) تقریض، مجاهد، ترجیح

۳- در کدام بیت نادرستی املایی وجود دارد؟

(۱) شکسته گشت چو پشت حلال قامت من / کمان ابروی یارم چو وسمه بازکشید

(۲) مگر نسیم خطت صبح در چمن بگذشت / که گل به بوی تو بر تن چو صبح جامه درید

(۳) بهای وصل تو گر جان بود خریدارم / که جنس خوب مبصر به هر چه دید خرید

(۴) نبود چنگ و رباب و نبید و عود که بود / گل وجود من آغشته‌ی گلاب و نبید

۴- کدام بیت در حوزه ادبیات انقلاب اسلامی نیست؟

(۱) پیش از تو آب جرئت دریا شدن نداشت / شب مانده بود و جرئت فردا شدن نداشت

(۲) زین پیش دلورا، کسی چون تو شگفت / حیثیت مرگ را به بازی نگرفت

(۳) ای دل، فلک سفله کج‌مدار است / صد بیم خزان‌ش بهر بهار است

(۴) نشستگان زمانه درسی، اگر نگیرند از شهیدان / برای برگشتن از تغافل، رسد که دیگر دری نماند

۵- نقش دستوری کدام واژه مشخص شده متفاوت است؟

(۱) مرد هشیار منم، کم خبر از عالم نیست / وین کسی داند، کز عالم ما با خبر است

کسی

(۲) جان من، همنفس باد سحر خواهد بود / تا ز بوی نفسی در تن باد سحر است

نفسی

(۳) خاک بادا! سر من، گر سر افسر، دارم / تا به خاک کف پای تو سرم، تاجور است

سرم

(۴) آخر آن خار که بر رهگذرت نپسندم / بر دل من چه پسندی، که تو را رهگذرست؟

خار

۶- در شیوه‌ی بلاغی بیان مصراع «به خفتگان، خبری می‌دهد، خروش خروس»، کدام مورد دیده می‌شود؟

- (۱) تقدیم فعل بر نهاد  
(۲) تقدیم فعل بر مفعول  
(۳) تقدیم مسند بر نهاد  
(۴) تقدیم فعل بر متمم

۷- در چند تا از ابیات زیر، جمله‌ی غیرساده دیده می‌شود؟

- از سر من گر قدم، بازگرفتی چه شد / لطف تو صد در گشاد، یک در اگر بست بست  
کام دل خویش یافت، هر که به درد تو مرد / درد دل خویش جست، هر که ز درد تو جست  
خادم نقاش فکر، نقش رخت سال‌ها / خواست که بر لوح جان، بندد و صورت نبست  
از پی محنت شود، مست محبت، مدام / هر که شراب «بلی»، خورد ز جام الست

- (۱) یک بیت  
(۲) دو بیت  
(۳) سه بیت  
(۴) هر چهار بیت

۸- در کلمات کدام گزینه واژه‌ی مشتق دیده می‌شود؟

- (۱) احترام‌گذاری، پاکوب، شهرپور  
(۲) بوقچی، پرداخت، کارآفرین  
(۳) نوآور، قلندرآب، مدعی  
(۴) رهگذر، ناجی، قیچی

۹- کدام عبارت تشبیه دارد؟

- (۱) آن روستایی جوانی که گندم و برنج و خربزه می‌کاشته است، امشب سربازی است در خدمت ولی‌آمر.  
(۲) این‌جا سوله‌ای است که گردان عبدالله آخرین لحظات قبل از شروع عملیات را در آن می‌گذرانند.  
(۳) آفتاب فتح در آسمان سینه‌ی مؤمنین درخششی عجیب دارد.  
(۴) تاریخ فردای کره‌ی زمین به‌وسیله‌ی این جوانان تحقق می‌یابد.

۱۰- کدام واژه در بیت زیر، مشبّه تشبیه است؟

«تیری ز کمانخانه‌ی ابروش نخوردم / تا سینه نکردم هدف تیر ملامت»

- (۱) کمانخانه  
(۲) تیر  
(۳) هدف  
(۴) ملامت

پاسخ دادن به این سؤالات اجباری است و در تراز کل شما تأثیر دارد.

آزمون شاهد (گواه)

۱۱- کدام آرایه در بیت زیر نیست؟

«من آزاده از خاک آزادگانم / گل صبر می‌پرورد دامن من»

- (۱) تکرار (۲) مجاز (۳) تضاد (۴) تشبیه

۱۲- کدام دو آرایه در بیت زیر یافت می‌شود؟

«تا زیر خاکی ای درخت تنومند / مگسل از این آب و خاک ریشه‌ی پیوند»

- (۱) جناس، مراعات‌نظیر (۲) مجاز، کنایه (۳) کنایه، تلمیح (۴) تلمیح، جناس

۱۳- آرایه‌های بیت زیر تماماً در کدام گزینه درست است؟

«دریایم و نیست باکم از طوفان / دریا همه عمر خوابش آشفته است»

- (۱) تلمیح، مراعات‌نظیر، استعاره (۲) تشبیه، مراعات‌نظیر، تشخیص (۳) ایهام، استعاره، تشبیه (۴) کنایه، تلمیح، استعاره

۱۴- مفهوم بیت کدام گزینه با سایر ابیات متفاوت است؟

- (۱) همه درگاه تو جویم همه از فضل تو پویم / همه توحید تو گویم که به توحید سزایی  
 (۲) به هرچ آفریننده کرده‌ست راست / نگوئیم کین چون و آن از کجاست  
 (۳) بنده نظامی که یکی گوی توست / در دو جهان خاک سر کوی توست  
 (۴) جز از جام توحید هرگز نوشم / زنی گر به تیغ ستم گردن من

۱۵- مفهوم کلی بیت کدام گزینه با دیگر ابیات متفاوت است؟

- (۱) ماتمکده‌ی خاک سزاوار وطن نیست / چون سیل، ازین دشت به شیون بگریزد  
 (۲) بذل جان در ره ناموس وطن چیزی نیست / بی‌وطن خانه و ملک و سر و تن چیزی نیست  
 (۳) نوجوانان وطن بستر به خاک و خون گرفتند / تا که در بر شاهد آزادی و قانون گرفتند  
 (۴) درمان خود به دادن جان دید شهریار / عشقی که درد عشق وطن بود درد او

۱۶- مفهوم و تصویر کدام بیت با مفهوم و تصویر بیت زیر قرابت دارد؟

«مپندار این شعله افسرده گردد / که بعد از من افروزد از مدفن من»

- (۱) تو مپندار که از خاک سر کوی تو من / به جفای فلک و جور زمان برخیزم
- (۲) ز تربتم بگذر ای مسیح‌دم، زنهار / کزین زیاده مرا تاب آرمدن نیست
- (۳) بگشای تربتم را بعد از وفات و بنگر / کز آتش درونم دود از کفن برآید
- (۴) گرچه خاکسترم و مصلحتم خاموشی است / آتش افروزم و شرح شب هجران گویم

۱۷- بیت کدام گزینه با آیه صدوشصت‌ونه سوره‌ی آل عمران قرابت معنایی دارد؟

«وَلَا تَحْسَبَنَّ الَّذِينَ قُتِلُوا فِي سَبِيلِ اللَّهِ أَمْواتًا بَلْ أحياءٌ عِنْدَ رَبِّهِمْ يُرْزَقُونَ»

- (۱) خواست زان قتل عام، قرب خدای / وای از ایمن قربة‌الی‌الله وای (قرب: نزدیکی)
- (۲) عشق عجب غازی‌ایست زنده شود زو شهید / سر بنه ای جان پاک پیش چنین غازی‌ای (غازی: جنگجو)
- (۳) زنده است آن که در ره تو می‌شود شهید / مرده است آن که بهر تو بسمل نمی‌شود (بسمل‌شدن: قربانی‌شدن)
- (۴) ماه‌ها باید که تا یک پنبه‌دانه ز آب و خاک / شاهده‌ی را حلّه گردد یا شهادی را کفن (حلّه: جامه‌ی نو)

۱۸- مفهوم آیه «لا بذكر الله تطمئن القلوب» با کدام بیت قرابت ندارد؟

- (۱) نباشد دشمنی عالم بود دوست / چو نفسی مطمئن شد عالم ازوست
- (۲) راندیم ز دل هر چه نه با یاد خدا بود / پس در کنف سایه‌ی وی جای گزیدیم
- (۳) کی دلم چون مرغ بسمل گیرد از مردن قرار / عاشقان را در دل آرام از دلارام است و بس
- (۴) مطمئن می‌شود البته دل از یاد خدا / بعد از این جز ز توکل به خدا دم نزنم

۱۹- مفهوم کدام بیت با سایر ابیات متفاوت است؟

- (۱) موج این دریا، نجوید ساحل آرام را / طاق و آسودگی از من گریزان باد و هست
- (۲) بحریم و نیست قسمت ما آرمیدنی / چون موج خفته است تپش مو به موی ما
- (۳) صدهزاران گوهر معنی و صورت هر نفس / موج این دریا به پیدا و نهان انداخته
- (۴) ما شکوه از کشاکش دوران نمی‌کنیم / موجیم و کار خویش به دریا گذاشتیم

۲۰- مفهوم کدام بیت با عبارت «معرف بر پای خاست و گفت: خدایش بیامرزاد که هر کسی از آن جا که هست، یک گام فراتر آید.» تناسب دارد؟

- (۱) سال‌ها دل حرکت کرد چو پرگار فلک / تا به کوی تو سکون یافته از مرکز خاک
- (۲) از آن رو سرو باشد تازه و تر / که پا از سرز خود نهد فراتر
- (۳) در حرکت باش از آن که آب روان نفسد / کز حرکت یافت عشق سر سراندازی
- (۴) از پاییه‌ی خود هر که نهد پای فراتر / مستی است که پروای لب بام ندارد

## عربی زبان قرآن (۱)

هذا خلق الله، الجملة الفعلية و  
الإسمية، مع سائق سيارة الأجرة،  
تمارین  
صفحه‌ی ۵۸ تا ۴۷  
وقت پیشنهادی: ۱۵ دقیقه

عَيْنُ الْأَصْحَحِ وَالْأَدَقِّ فِي الْجَوَابِ لِلتَّرْجُمَةِ أَوْ الْمَفْهُومِ: (۲۱ - ۲۴)

۲۱- «لِلبَطَّةِ غُدَّةٌ طَبِيعِيَّةٌ بِالْقُرْبِ مِنْ ذَنْبِهَا تَحْتَوِي زَيْتًا خَاصًّا يَنْتَشِرُ عَلَى جَسَدِهَا فَلَا تَتَأَثَّرُ بِالْمَاءِ.»:

- ۱) اردک غده‌ای طبیعی نزدیک دُمش دارد که روغن مخصوص را دربردارد که بر روی بدنش پخش می‌شود پس تحت تأثیر آب قرار نمی‌گیرد.
- ۲) برای اردک مخزنی طبیعی در نزدیک دم‌هایش است که شامل روغن خاصی است که بر روی بدنش پخش می‌شود و تحت تأثیر آب قرار نمی‌گیرد.
- ۳) اردک‌ها در نزدیک نوک دهانشان غده‌ای طبیعی دارند که روغن مخصوصی دارد که بر روی بدن‌هایشان پخش می‌شود و تحت تأثیر آب قرار نمی‌گیرد.
- ۴) اردک غده‌ای طبیعی نزدیکی دُمش دارد که روغن‌های مخصوصی را دربردارد که بر روی بدنش پخش می‌شود و تحت تأثیر آب‌ها قرار نمی‌گیرد.

۲۲- عَيْنُ الصَّحِيحِ:

- ۱) «تَسْتَطِيعُ الْحِرْبَاءُ أَنْ تُدِيرَ عَيْنَيْهَا فِي أَتْجَاهَاتٍ مُخْتَلِفَةٍ.»: آفتاب پرست می‌توانست چشمانش را در جهت‌های مختلف بچرخاند.
- ۲) «كَانَ يَزْرَعُ الْفَلَّاحُ الْمَجْدَ أَشْجَارَ الْعَنْبِ وَالرَّمَانَ فِي حَدِيقَتِهِ.»: کشاورز کوشا درختان انار و انگور را در باغش می‌کارد.
- ۳) «بَعْضُ الطُّيُورِ تَسْتَعْمِلُ الْأَعْشَابَ الطَّبِيعِيَّةَ لِلْوَقَايَةِ مِنَ الْأَمْرَاضِ الْمُخْتَلِفَةِ.»: بعضی از پرندگان گیاهان دارویی را برای پیشگیری از بیماری‌های مختلف استفاده می‌کنند.
- ۴) «شَاهِدُنَا مِثَالَ الْمَصَابِيحِ الْمُلَوَّنَةِ الَّتِي يَنْبَعِثُ ضَوْؤُهَا مِنَ الْأَسْمَاقِ الْمُضْيِئَةِ.»: صدها چراغ‌های رنگی را مشاهده کردیم که نورهایشان را از ماهی‌های نورانی می‌فرستند.

۲۳- «وَالِدِي شَرْطِيٌّ يَحْفَظُ الْأَمْنَ بِالْكَلْبِ فِي حُدُودِ بِلَادِنَا. إِنَّهُ يَعْمَلُ لَيْلًا وَنَهَارًا وَلَا يَتَعَبُ مِنْ خِدْمَةِ النَّاسِ.»: پدرم ...

- ۱) پلیسی است که امنیت را در مرزهای کشور با سگ‌ها حفظ می‌کند. همانا او شب و روز کار می‌کند و از خدمت به مردم خسته نمی‌شود.
- ۲) پلیس است. او امنیت را با سگ‌ها در مرزهای کشورمان برقرار می‌کند. او شب و روز کار می‌کند و از خدمت به مردم خسته نمی‌شود.
- ۳) پلیسی است که در مرزهای کشورمان امنیت را با سگ‌ها حفظ می‌کند. او شب و روز کار می‌کند و از خدمت به مردم خسته نمی‌شود.
- ۴) پلیس است. (او) امنیت را در مرزهای کشورمان حفظ می‌کند. وی شب و روز تلاش می‌کند و از خدمت به مردم خسته نخواهد شد.

۲۴- ما هو المفهوم المناسب لهذه العبارة؟ «صُدُّوا الْأَحْرَارُ قُبُورِ الْأَسْرَارِ.»

- ۱) کتمان السِّرِّ من صفات الأحرار.
- ۲) الأحرارُ يَكشِفون الأَسْرَارَ.
- ۳) الحرُّ لَا يُحَافِظُ عَلَى الْأَسْرَارِ.
- ۴) إن لم يكن لكم دينٌ فكونوا أحراراً.

۲۵- في أيّ عبارة ما جاءت الكلمتان المتضادتان أو المترادفتين؟

- ۱) أكبرُ الحُمُقِ الإغراقُ فِي المَدْحِ وَ المَدَمِ.
- ۲) تَسْتَطِيعُ الْحِرْبَاءُ أَنْ تُدِيرَ عَيْنَيْهَا وَ تَقْدِرُ أَنْ تَرَى فِي أَتْجَاهِيْنِ.
- ۳) اليَوْمَةَ حَرَّكَتْ رَأْسَهَا؛ لَكِنْ عَيْنُهَا كَانَتْ ثَابِتَةً.
- ۴) الْآنَ لَيْسَ الْوَقْتُ الْمُنَاسِبَ لِلإِبْتِعَادِ أَوْ الإِقْتِرَابِ.

دو جزء اصلی جمله فعلیه، فعل و فاعل و دو جزء اصلی جمله اسمیه، مبتدا و خبر هستند و وجود سایر اجزاء نظیر مفعول، صفت و مضاف‌إلیه در این دو نوع جمله ضروری نیست.

۲۶- عین الكلمة غير المناسبة للفراغ حسب المعنى:

- (۱) التقطتُ ... من أكبر ملعبٍ في العالم. (صُوراً)  
 (۲) إن لسانَ القِطِّ مملوءٌ بقدَرٍ ... سائلاً مُطَهَّراً. (تُفَرِّزُ)  
 (۳) العلمُ صيدٌ و الكتابةُ ... (قيدٌ)  
 (۴) ... القِطُّ جرحُهُ حتَّى يَلْتَمِمْ. (يَدُلُّ)

۲۷- مَيِّز الخُطأَ في إعرابِ كلماتِ الجملةِ التَّالية:

«تستطيعُ الحرباءُ أن تديرَ عينيها في اتجاهاتٍ مُختلفةٍ دونَ أن تحركَ رأسها.»

- (۱) عَيَّنِي: فاعل (۲) الحرباء: فاعل (۳) مُختلفة: صفة (۴) رأس: مفعول

۲۸- في أيِّ عبارةٍ ما جاءَ المفعول؟

- (۱) «و إذ قالَ موسى لِقومِهِ يا قوم إنكم ظَلَمْتُمْ أَنْفُسَكُمْ»  
 (۲) تَعيشُ حيواناتٌ مائيَّةٌ في أعماقِ المحيطِ.  
 (۳) «يريدُ أن يُخرجَكُم من أرضِكُم فماذا تأمرونَ»  
 (۴) «اجعل لي لسانَ صدقٍ في الآخِرِينَ»

۲۹- مَيِّزِ الجُملةَ الإِسْمِيَّةَ:

- (۱) في اللَّيلِ يُسافرُ بعضُ الناسِ إلى بلدِهِم.  
 (۲) هل يعبدُ اللهُ في الدنيا إلَّا المؤمنونَ؟  
 (۳) أحسنُ التلاميذِ الَّذي يَعملُ بوظائفِهِ دائماً.  
 (۴) لَمَّا رأيتُ والدتي قلتُ لها: أُحِبُّكَ!

۳۰- ما هو الجواب المناسب للسؤال التالي؟ «أ تعرفُ مَنْ هُوَ سلمان الفارسيُّ أم لا؟»

- (۱) نعم، أعرفه، إنَّه من أصحابِ النبيِّ (ص) و أصلُهُ من اصفهان.  
 (۲) نعم، لا أعرفه. لأنِّي لستُ من هذه المدينة.  
 (۳) لا، لا أعرفها جيِّداً.  
 (۴) نعم، أعرفه. إنَّه من أصحابِ الحسين (ع) في واقعة كربلاء.

دین و زندگی (۱)

تفکر و اندیشه  
فرمایش کار  
قدم در راه  
آهنگ سفر  
درس (۸) و (۹)  
صفحه‌ی ۸۵ تا ۱۰۱  
وقت پیشنهادی: ۱۰ دقیقه

۳۱- دوزخیان در رستاخیز به ترتیب «عامل بازدارندگی از یاد خدا» و «عامل گمراهی خود» را چه می‌دانند؟

- (۱) دوست بد - ستمکاران، مجرمان و کافران
- (۲) نفس اماره - ستمکاران، مجرمان و کافران
- (۳) نفس اماره - شیطان، بزرگان و سرورانمان
- (۴) دوست بد - شیطان، بزرگان و سرورانمان

۳۲- آیه شریفه «ان الذین یأکلون اموال الیتامی ظلماً...» مربوط به ... و نتیجه آن ... .

- (۱) صورت اخروی خوردن مال یتیم - داغ زدن به پشت و پهلوی آن فرد است
- (۲) تجسم اعمال انسان در برزخ - داغ زدن به پشت و پهلوی آن فرد است
- (۳) صورت اخروی خوردن مال یتیم - آتشی است که آن فرد در شکم خود فرو می‌برد
- (۴) تجسم اعمال انسان در برزخ - آتشی است که آن فرد در شکم خود فرو می‌برد

۳۳- «دستیابی به علم و آگاهی از راه مطالعه و تحقیق» و «پاسداری از نعمت سلامت به کمک ورزش و ریاضت» به ترتیب رابطه ... و ...

میان اعمال و پاداش و کیفر است که وضع قوانین در تغییر آن‌ها به ترتیب مؤثر ... و مؤثر ... .

- (۱) طبیعی - طبیعی - نیست - نیست
- (۲) قراردادی - طبیعی - است - نیست
- (۳) طبیعی - قراردادی - نیست - است
- (۴) قراردادی - قراردادی - است - است

۳۴- بهشتیان به چه جمله‌ای مترنم‌اند و این جمله پیرو مصاحبت آنان با کیست؟

- (۱) خدایا! تو پاک و منزهی - خدا
- (۲) خدایا! تو پاک و منزهی - پیامبر (ص)
- (۳) خدای را سپاس - خدا
- (۴) خدای را سپاس - پیامبر (ص)

۳۵- طبق آیات ۱۳۲ تا ۱۳۵ سوره آل عمران، همه موارد زیر از جمله کارهایی هستند که با انجام دادن آن‌ها، در زمره بهشتیان قرار

خواهید گرفت، به استثنای ...

- (۱) رعایت امانت‌ها و عهدها
- (۲) طلب آموزش هنگام ارتکاب به عمل زشت
- (۳) انفاق کردن هنگام توانگری و تنگدستی
- (۴) فرو بردن خشم



۳۶- پاسخ قطعی خداوند به تقاضای بازگشت جهنمیان به دنیا این است که ... و آن چه به انسان در روز قیامت به عنوان پاداش یا کیفر

داده می‌شود، ... است.

(۱) آیا در دنیا به اندازه کافی به شما عمر ندادیم تا هر کس می‌خواست به راه راست آید؟ - تصویر و گزارشی از اعمال

(۲) آیا در دنیا به اندازه کافی به شما عمر ندادیم تا هر کس می‌خواست به راه راست آید؟ - صورت حقیقی اعمال

(۳) مگر پیامبران برای شما دلایل روشنی نیاوردند؟ - صورت حقیقی اعمال

(۴) مگر پیامبران برای شما دلایل روشنی نیاوردند؟ - تصویر و گزارشی از اعمال

۳۷- زندگی لذت‌بخش و مطمئن در دنیا و رستگاری ابدی در آخرت معلول چیست؟

(۱) هدف‌های فرعی را که مانع رسیدن به هدف‌های اصلی هستند، کنار بگذاریم.

(۲) هدف‌های اصلی را به هدف‌های فرعی ترجیح دهیم.

(۳) زندگی را در مسیر قرب الهی قرار دهیم.

(۴) زندگی را فقط با انجام درست مسئولیت‌ها به پیش ببریم.

۳۸- در عهد بستن با خدا، ناخشنودی خداوند معلول ... و خشنودی او نتیجه ... است.

(۱) وادار شدن به عقب‌نشینی در مقابل مشکلات - نسپردن سرنوشت خویش به دست حوادث

(۲) قدم گذاشتن در مسیر هلاکت و ظلم به خود - گام برداشتن در مسیر رستگاری و خوشبختی خود

(۳) وادار شدن به عقب‌نشینی در مقابل مشکلات - گام برداشتن در مسیر رستگاری و خوشبختی خود

(۴) قدم گذاشتن در مسیر هلاکت و ظلم به خود - نسپردن سرنوشت خویش به دست حوادث

۳۹- از آثار عزم قوی کدام است و علت آسان‌تر رسیدن به هدف چیست؟

(۱) تعیین هدف - عزم قوی‌تر (۲) شکیبایی و تحمل سختی‌ها - عهد بستن با خدا

(۳) تعیین هدف - عهد بستن با خدا (۴) شکیبایی و تحمل سختی‌ها - عزم قوی‌تر

۴۰- آیه شریفه «و اصبر علی ما اصابک ان ذلک من عزم الامور» سفارش کدام شخصیت به فرزندش می‌باشد و ما را به کدام یک از گام‌های

لازم برای ثابت قدم ماندن در مسیر قرب الهی رهنمون می‌کند؟

(۱) لقمان - عهد بستن با خدا (۲) نوح (ع) - عهد بستن با خدا

(۳) لقمان - تصمیم و عزم برای حرکت (۴) نوح (ع) - تصمیم و عزم برای حرکت

**PART A: Vocabulary and Grammar**

**Directions:** Questions 41-47 are incomplete sentences. Beneath each sentence you will see four words or phrases marked (1), (2), (3), and (4). Choose the one word or phrase that best completes the sentence. Then mark your answer sheet.

41- Were they playing when you ..... home?

- |                |            |
|----------------|------------|
| 1) get         | 2) got     |
| 3) are getting | 4) getting |

42- Be careful with that shaver. You might cut .....

- |              |               |
|--------------|---------------|
| 1) yourself  | 2) itself     |
| 3) ourselves | 4) themselves |

43- While I ..... for math test yesterday, my sister was having fun with her children.

- |                 |          |                |            |
|-----------------|----------|----------------|------------|
| 1) was studying | 2) study | 3) am studying | 4) studied |
|-----------------|----------|----------------|------------|

44- Alex is trying to ..... loving Jane, but I don't think he can do that.

- |            |            |            |                |
|------------|------------|------------|----------------|
| 1) give up | 2) grow up | 3) stay in | 4) change into |
|------------|------------|------------|----------------|

45- Cristiano Ronaldo is very ..... in the world. Everybody knows him as a successful footballer.

- |           |                |              |              |
|-----------|----------------|--------------|--------------|
| 1) famous | 2) appropriate | 3) energetic | 4) difficult |
|-----------|----------------|--------------|--------------|

46- James believes that God can ..... all his problems while he is sitting and doing nothing but to rest, but I don't think so.

- |        |          |         |         |
|--------|----------|---------|---------|
| 1) try | 2) solve | 3) seek | 4) save |
|--------|----------|---------|---------|

47- Naomi put on a different kind of make-up as a(n) ..... and looked happily at her new face in the mirror.

- |               |                |               |           |
|---------------|----------------|---------------|-----------|
| 1) laboratory | 2) observatory | 3) experiment | 4) number |
|---------------|----------------|---------------|-----------|

زبان انگلیسی (1)

*The Value of Knowledge*

آ ابتدای

*Listening and Speaking*

صفحه‌ی ۷۱ تا ۸۶

وقت پیشنهادی: ۱۵ دقیقه

**PART B: Reading Comprehension**

**Directions:** Read the following passage and answer the questions by choosing the best choice (1), (2), (3), or (4). Then mark the correct choice on your answer sheet.

Leonardo da Vinci gets his name from the name of a village (Vinci) in Italy. It may seem surprising that he was the son of a lawyer called Piero da Antonio. Little is known of his early years except that he was born in 1452 and brought up in a clear-sighted family. His father learned about his son's talent in drawing and took him to the workshop of Andrea del Verrocchio- the most famous artist and master in painting. At the age of twenty-five he went to Florence and remained there for almost five years as an artist for himself. Then he left there for Milan where he lived for twenty years. How Leonardo spent the rest of his time in Milan is not a mystery because over 5000 pages of his notebooks have been found. He wrote from right to left to keep his notes secret. He was an engineer, architect, astronomer and an inventor. In 1516, he was invited to France by Francis. He passed away on May 2, 1519.

48- According to the passage, Andrea del Verrocchio was ... .

- |   |                                       |
|---|---------------------------------------|
| 1) a lawyer that was an artist, too                   | 2) the teacher of Leonardo's father   |
| 3) the first person to learn about Leonardo's talents | 4) the most famous artist of his time |

49- We know a lot about Leonardo's life ... .

- 1) when he studied painting at Verrocchio's studio
- 2) in the period between 1482 and 1519
- 3) when he was seven years old
- 4) only when he was invited to France

50- What Leonardo learned as an artist was ... .

- 1) under the consideration and observation of Verrocchio
- 2) the result of his findings in Vinci
- 3) the result of his own studies in France
- 4) directly taught by his father

ریاضی و آمار [۱]

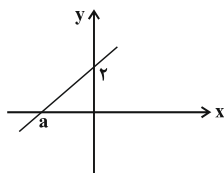
نمودار تابع خطی

نمودار تابع درجه‌ی ۲

فصل (۳) درس (۳) و (۴)

صفحه‌ی ۷۲ تا ۸۶

و مدت پیشنهادی: ۲۵ دقیقه



۵۱- اگر شیب خط نمودار شکل زیر برابر با  $\frac{1}{4}$  باشد، مقدار  $a$  کدام است؟

(۱)  $-2/5$

(۲)  $-3$

(۳)  $-4$

(۴)  $-4/5$

۵۲- ضابطه‌ی تابع محیط مستطیل‌هایی را که طول آن‌ها ۳ واحد بیشتر از نصف عرض آن‌ها است.

برحسب طول آن‌ها کدام است؟

(۴)  $P(x) = 6x - 6$

(۳)  $P(x) = 3x + 3$

(۲)  $P(x) = 6x - 12$

(۱)  $P(x) = 3x + 6$

۵۳- رابطه‌ی بین درجه‌ی دما برحسب سانتی‌گراد و فارنهایت به صورت  $F = \frac{9}{5}C + 32$  است. هنگامی که دمای یک جسم برحسب درجه‌ی سانتی‌گراد دو برابر می‌شود، دمای آن برحسب فارنهایت ۲۷ درجه افزایش پیدا می‌کند. دمای اولیه‌ی جسم برحسب سانتی‌گراد کدام است؟

(۴) ۲۰

(۳) ۱۵

(۲) ۱۰

(۱) ۵

۵۴- اگر نمودار یک تابع خطی محور  $x$  ها را در نقطه‌ی  $(3, 0)$  قطع کند و در نقطه‌ای به طول ۲ خط  $2y + x = 0$  را قطع کند، ضابطه‌ی آن کدام است؟

(۴)  $y = -2x - 1$

(۳)  $y = 2x + 1$

(۲)  $y = x + 3$

(۱)  $y = x - 3$

۵۵- یک شرکت برای تولید  $x$  واحد کالا  $C(x) = 2000 + 30x$  تومان هزینه می‌کند و هر کالا را ۶۰ تومان می‌فروشد. چه تعداد کالا بفروشد تا ۱۰۰۰ تومان سود داشته باشد؟

(۴) ۱۲۰

(۳) ۱۰۰

(۲) ۸۰

(۱) ۵۰

۵۶- نمودار تابع خطی  $f$  از مبدأ می‌گذرد و  $f(2) = -5$  است. در این صورت حاصل  $f(-0/4) - f(0/4)$  کدام است؟

(۴)  $-2$

(۳) ۲

(۲)  $-0/8$

(۱)  $0/8$

۵۷- فرض کنید جمعیت یک شهر در سال ۱۳۸۵ برابر ۸۵۰۰۰۰ نفر و در سال ۱۳۹۵ برابر ۱۰۳۰۰۰۰ نفر بوده است. در این صورت اگر الگوی خطی را برای رشد جمعیت این شهر در نظر بگیریم، در این صورت در سال ۱۴۲۰ جمعیت این شهر کدام است؟

(۴) ۱۳۰۰۰۰۰

(۳) ۱۵۴۰۰۰۰

(۲) ۱۴۸۰۰۰۰

(۱) ۱۳۱۰۰۰۰

۵۸- در تابع خطی  $f$  داریم  $f(1) = 5$  و  $f(2) = 8$ ، در این صورت حاصل عبارت  $A = \frac{2f(5) + 2f(-3)}{5}$  کدام است؟

(۴) ۴

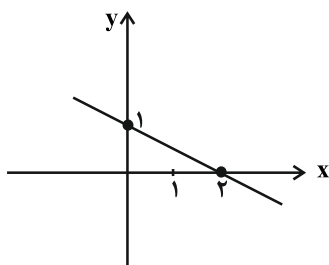
(۳)  $\frac{-44}{5}$

(۲)  $-4$

(۱)  $\frac{44}{5}$

در کنکور سراسری از معادله‌ی درجه دوم حتماً یک سؤال سهمی می‌آید.

۵۹- اگر نمودار تابع خطی  $f(x) = ax - b$  به صورت زیر باشد، در این صورت کدام گزینه صحیح است؟



(۱)  $f(a) = \frac{3}{4}$

(۲)  $f(a+b) = \frac{1}{4}$

(۳)  $f(a-b) = \frac{3}{4}$

(۴)  $f(b) = -\frac{3}{2}$

۶۰- اگر دامنه‌ی تابعی خطی  $D = \{x \in \mathbb{R} \mid -2 \leq x \leq 3\}$  و برد آن  $R = \{y \in \mathbb{R} \mid -10 \leq y \leq 5\}$  باشد، در این صورت ضابطه‌ی آن کدام

می‌تواند باشد؟

(۱)  $g(x) = -3x - 1$       (۲)  $f(x) = 3x + 4$       (۳)  $k(x) = -\frac{1}{3}x - 1$       (۴)  $h(x) = -3x + 4$

۶۱- در سهمی به معادله  $y = ax^2 + bx + c$  محور تقارن آن کدام خط است؟

(۱)  $ay + \frac{b}{2} = 0$       (۲)  $ax + \frac{b}{2} = 0$       (۳)  $by + \frac{a}{2} = 0$       (۴)  $bx + \frac{a}{2} = 0$

۶۲- اگر طول رأس سهمی  $y = x^2 - 6x + 5$  دو برابر طول رأس سهمی  $f(x) = 2x^2 - cx + 7$  باشد، مقدار  $c$  کدام است؟

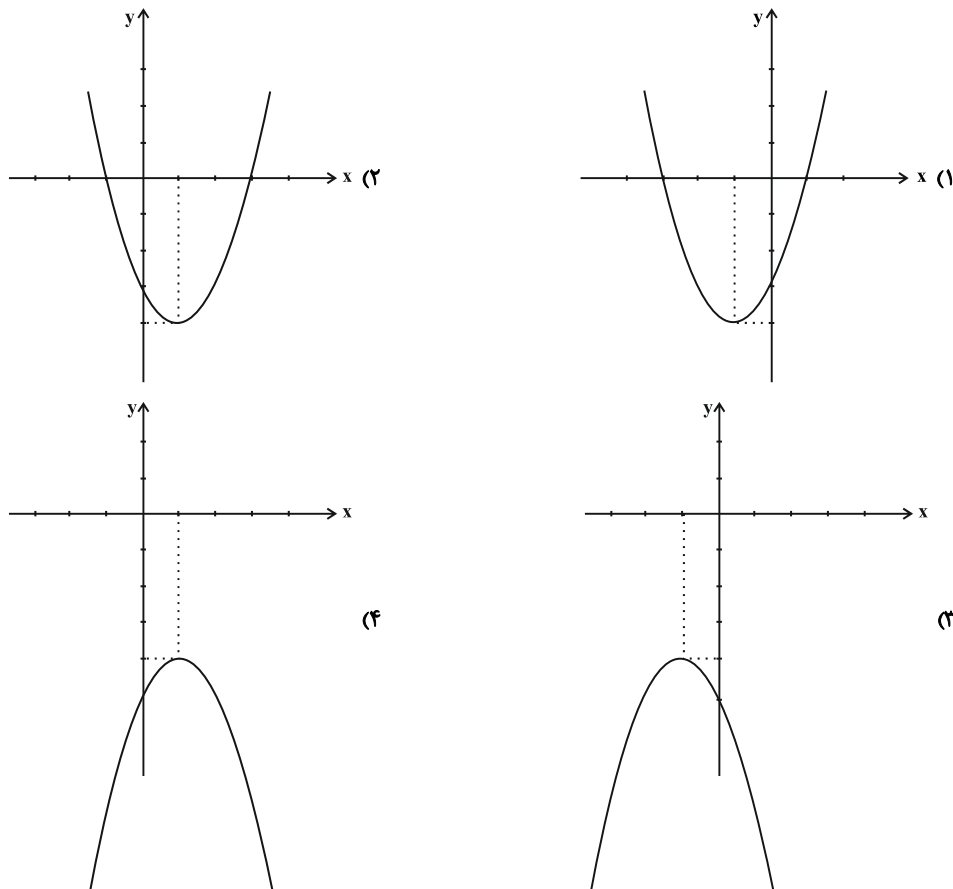
(۱)  $\frac{3}{2}$       (۲)  $-24$       (۳)  $-6$       (۴)  $6$

۶۳- چنانچه نقطه  $(2, 1)$  رأس سهمی زیر باشد، مقادیر  $b$  و  $c$  کدامند؟

$y = 2(x-b)^2 + c$

(۱)  $c = 0, b = 0$       (۲)  $c = 1, b = 2$       (۳)  $c = 1, b = 0$       (۴)  $c = 0, b = 2$

۶۴- نمودار سهمی  $y = x^2 + 2x - 3$  کدام می‌باشد؟



۶۵- کدام یک از نقاط زیر معرف رأس سهمی  $y = 5x^2 - 2x + 1$  می‌باشد؟

- (۱)  $(-0/4, -0/8)$  (۲)  $(0/4, 0/8)$  (۳)  $(0/2, 0/8)$  (۴)  $(-0/2, -0/8)$

۶۶- در سهمی  $y = ax^2 + bx + c$ ،  $a$  و  $b$  مثبت و  $c$  منفی است. رأس این سهمی در کدام ناحیه قرار خواهد داشت؟

- (۱) اول (۲) دوم (۳) سوم (۴) چهارم

۶۷- محیط مستطیلی ۳۲ واحد است. اگر مساحت مستطیل ماکسیمم مقدار باشد، عرض مستطیل کدام است؟

- (۱) ۴ (۲) ۸ (۳) ۶ (۴) ۱۰

۶۸- محور تقارن تابع درجه‌ی دو به معادله  $y = x^2 - mx + 1$ ، خط  $y = 3x - 4$  را در نقطه‌ای با عرض ۲ قطع می‌کند.  $m$  کدام است؟

- (۱) ۶ (۲) -۲ (۳) ۲ (۴) ۴

۶۹- حداقل مقدار تابع  $y = x^2 - 2x + 5$  و حداکثر مقدار تابع  $y = -2x^2 + 3x + 1$  چقدر اختلاف دارند؟

- (۱)  $-\frac{19}{8}$  (۲)  $\frac{15}{8}$  (۳)  $\frac{17}{8}$  (۴)  $\frac{51}{8}$

۷۰- هزینه ثابت ساخت یک نوع کالا ۳۰۰۰۰ تومان و هزینه تولید هر کالا ۲۰۰ تومان است. اگر تابع سود روزانه به صورت

$$P(x) = -\frac{1}{3}x^2 + 250x - 15000$$

باشد، بیشترین درآمد روزانه به‌زای فروش چه تعداد از این کالا حاصل می‌شود؟

- (۱) ۳۷۵ (۲) ۶۷۵ (۳) ۷۰۰ (۴) ۸۱۵

**اقتصاد**

فقر و توزیع درآمد  
دولت و اقتصاد  
پخش (۳) فصل (۲) و پخش (۴)  
فصل (۱)  
منتهی ۹۷۳۸۵  
وقت پیشنهادی: ۲۰ (دقیقه)

۷۱- رفاه اجتماعی اصطلاحی است که در پی ... نیست.

- (۱) تأمین حداقل نیازهای اساسی آحاد جمعیت کشور،
- (۲) رویارویی با نابرابری توزیع درآمد،
- (۳) مسئولیت‌پذیری افراد جامعه در برابر یکدیگر،
- (۴) برخورداری از سلامت در جسم و روح افراد جامعه،

۷۲- کدام یک از گزینه‌های زیر در رابطه با «فقر» در مباحث توسعه اقتصادی صحیح نمی‌باشد؟

- (۱) در هر سطحی از درآمد سرانه، هر چه توزیع درآمد در کشوری نسبت به کشور دیگر ناعادلانه‌تر باشد، نرخ فقر در آن کشور بیشتر است.
- (۲) افرادی که قادر به تأمین نیازهای ابتدایی زندگی نباشند، فقیر مطلق نامیده می‌شوند.
- (۳) فقر مطلق منعکس‌کننده تفاوت در نیازهاست.
- (۴) افرادی که درآمد آن‌ها از سطح حداقل معیشتی معین کم‌تر باشد، زیر خط فقر قرار دارند.

۷۳- با توجه به جدول توزیع درآمد زیر: کدام کشور دارای نامناسب‌ترین

وضعیت توزیع درآمد است؟ شاخص توزیع درآمد در کشوری که دارای

مناسب‌ترین وضعیت توزیع درآمد است، کدام است؟

کشور	سهم دهک اول	سهم دهک دهم
A	۸	۲۴
B	۵	۳۰
C	۳	۲۱
D	۴	۲۰

(۱) C - ۵

(۲) B - ۵

(۳) B - ۳

(۴) C - ۳

۷۴- کدام گزینه تکمیل‌کننده جاهای خالی زیر در خصوص سیاست کاهش فقر و نابرابری می‌باشد؟

- (الف) توزیع عادلانه درآمدها و کاهش فقر می‌تواند انگیزه قدرتمند همکاری عموم افراد جامعه را در فرایند ... ایجاد کند.
- (ب) اعمال سیاست‌هایی به منظور بهبود ... ، روحیه امید و اطمینان نسبت به آینده را در مردم تقویت می‌کند.
- (پ) انسان به آموزش و تأمین اقتصادی - اجتماعی نیاز دارد و هرگونه سرمایه‌گذاری در این زمینه‌ها به ... و در پی آن، افزایش درآمد ملی منجر می‌شود.

(۱) الف) توسعه سالم اقتصادی، (ب) وضع نامطلوب زندگی، (ج) افزایش رفاه اجتماعی در جامعه

(۲) الف) رشد اقتصادی، (ب) ساختار توزیع درآمد، (ج) افزایش بهره‌وری نیروی کار

(۳) الف) توسعه سالم اقتصادی، (ب) وضع نامطلوب زندگی، (ج) افزایش بهره‌وری نیروی کار

(۴) الف) رشد اقتصادی، (ب) ساختار توزیع درآمد، (ج) افزایش رفاه اجتماعی در جامعه

۷۵- از مهم‌ترین ابزارهای مقابله با نابرابری در توزیع درآمد کدام است؟

- (۱) افزایش سرمایه‌گذاری‌های اقتصادی
- (۲) حرکت به سمت توسعه اقتصادی
- (۳) افزایش پس‌انداز ملی
- (۴) برقراری نظام مناسب و کارآمد مالیاتی

برای تسلط بر مبحث فقر، توزیع درآمد و جدول دهک‌ها، حل تست‌های ۶۴۹ تا ۶۷۶ کتاب جامع اقتصاد پیشنهاد می‌شود.

**۷۶- کدام گزینه در مورد نقش دولت در جامعه نادرست است؟**

- ۱) با گذشت زمان و تکامل بشر به ویژه دستیابی به فناوری‌های نوین اجتماعی و کشف قوانین حاکم بر اجتماعات انسانی، محدودهٔ اقتدار دولت نیز وسیع‌تر شد.
- ۲) در گذشته دولت‌ها حافظان نظم و امنیت بودند، اما امروزه تنها به فعالیت‌های اقتصادی اشتغال دارند.
- ۳) با گسترش حوزهٔ اقتدار دولت‌ها تشکیلات دولتی پیچیده‌تر شد و این نهاد در جوامع بشری نقش مهم‌تر و جدی‌تری را برعهده گرفت.
- ۴) نقش اقتصادی دولت‌ها در زمان‌های گذشته در مقایسه با امروز بسیار کم‌رنگ بود و به موارد خاص و حالت‌های استثنایی محدود می‌شد.

**۷۷- قسمت دوم کدام گزینه مبین وظیفهٔ مشترک دولت‌ها در گذشته و حال است؟**

- ۱) الف) ایجاد اشتغال کامل، ب) توزیع عادلانهٔ درآمد و ثروت، ج) حفظ نظم و امنیت
  - ۲) الف) حفظ نظم و امنیت، ب) ایجاد اشتغال کامل، ج) هدایت جامعه در مسیر رشد و توسعهٔ پایدار اقتصادی
  - ۳) الف) فقرزدایی، ب) حفظ نظم و امنیت، ج) مقابله با تورم
  - ۴) الف) حفظ ثبات اقتصادی، ب) هدایت جامعه در مسیر رشد و توسعهٔ پایدار اقتصادی، ج) فقرزدایی
- ۷۸- به ترتیب «هدایت فعالیت‌های اقتصادی جامعه به سمت و سوی موردنظر دولت و تحت پوشش قراردادن برخی از مؤسسات تولیدی و تجاری توسط دولت»، زیرمجموعهٔ کدام یک از محورهای فعالیت دولت در عرصهٔ اقتصاد قرار می‌گیرد؟**

- ۱) وضع مقررات، سیاست‌گذاری و حکمرانی در اقتصاد - عرضهٔ کالاها و خدمات
- ۲) وضع مقررات، سیاست‌گذاری و حکمرانی در اقتصاد - وضع مقررات، سیاست‌گذاری و حکمرانی در اقتصاد
- ۳) عرضهٔ کالاها و خدمات - وضع مقررات، سیاست‌گذاری و حکمرانی در اقتصاد
- ۴) عرضهٔ کالاها و خدمات - عرضهٔ کالاها و خدمات

**۷۹- کدام گزینه، مبین پاسخ درست پرسش‌های زیر است؟**

الف) کدام توضیح بیانگر «سیاست‌های تثبیت اقتصادی» می‌باشد؟

ب) «سیاست‌های مالی» دولت‌ها از چه ابزارهایی تشکیل شده است؟

- ۱) الف) سیاست‌هایی است که دولت برای توقف نوسانات متغیرهای کلان اقتصادی اعمال می‌کند. ب) سرمایه‌گذاری و ارتقای سطح توسعه توسط دولت
- ۲) الف) سیاست‌هایی است که بخش خصوصی برای رونق متغیرهای کلان اقتصادی مانند رشد و اشتغال اعمال می‌کند. ب) درآمدها و مخارج دولت
- ۳) الف) اقداماتی که تعاونی‌ها برای ایجاد رونق اقتصادی اعمال می‌کنند. ب) سرمایه‌گذاری و ارتقای سطح توسعه توسط دولت
- ۴) الف) به سیاست‌هایی که دولت‌ها برای کاهش نوسانات متغیرهای کلان اقتصادی مانند اشتغال، تورم و رشد اعمال می‌کند. ب) درآمدها و مخارج دولت

**۸۰- سیاست‌های انبساطی و انقباضی پول به ترتیب در چه مواقعی به کار گرفته می‌شوند و یکی از روش‌های مورد استفاده برای کنترل و**

**تنظیم حجم پول توسط بانک مرکزی کشورها برای کاهش مستقیم مقدار پول در دست مردم، چیست؟**

- ۱) رکود، تورم - خرید اوراق مشارکت
- ۲) تورم، رکود - فروش اوراق مشارکت
- ۳) رکود، تورم - فروش اوراق مشارکت
- ۴) تورم، رکود - خرید اوراق مشارکت

آزمون شاهد (گواه)

پاسخ دادن به این سؤالات اجباری است و در تراز کل شما تأثیر دارد.

۸۱- شاخص دهک‌ها به چه منظوری مورد استفاده قرار می‌گیرد؟

- (۱) سنجش میزان رشد اقتصاد جوامع  
 (۲) مقایسه‌ی جوامع از نظر میزان توسعه‌یافتگی  
 (۳) سنجش وضعیت خودبستگی کشورها  
 (۴) سنجش وضعیت توزیع درآمد

۸۲- درآمد ملی یک کشور در سال‌های ۱۳۸۴، ۱۳۸۵، ۱۳۸۶ و ۱۳۸۷ به‌ترتیب (از راست به چپ) ۵۱۰۰، ۵۲۰۰، ۶۳۰۰ و ۶۰۰۰ میلیارد

واحد پولی و جمعیت کشور در آن سال‌ها به‌ترتیب (از راست به چپ) ۶۰، ۶۵، ۷۲، ۷۵ میلیون نفر بوده است. در صورتی‌که شاخص

دهک‌ها در آن سال‌ها به‌ترتیب (از راست به چپ) ۳، ۳/۵، ۲/۷ و ۲ باشد، کم‌ترین میزان رفاه افراد جامعه متعلق به چه سالی است؟

- (۱) ۱۳۸۴ (۲) ۱۳۸۵ (۳) ۱۳۸۶ (۴) ۱۳۸۷

۸۳- کدام گزینه در ارتباط با واقعیت نادرست است؟

- (۱) یکی از اهداف اصلی برنامه‌ریزی‌های اقتصادی در هر کشوری، دستیابی به عدالت، کاهش انواع نابرابری مثل نابرابری در برخورداری از امکانات، کاهش فاصله درآمدی، کاهش فقر و تأمین حداقل رفاه اجتماعی برای عموم مردم است.  
 (۲) رفاه اجتماعی با از بین رفتن فقر و کاهش نابرابری‌ها محقق می‌شود.  
 (۳) مسکین در ادبیات اقتصادی وضعی بدتر از فقیر دارد. مسکین کسی است که حتی در صورت دسترسی به امکانات معیشتی، توانایی استفاده از آن‌ها را هم ندارد.  
 (۴) توانمندسازی افراد و به‌ویژه مولد کردن آن‌ها، مستلزم اصلاح ساختار توزیع درآمد و عادلانه‌تر کردن آن و مقابله با فقر است.

۸۴- تفاوت میان درآمد و ثروت یک گروه محدود با اکثریت چشم‌گیر مردم در جوامع از چه طریقی کاهش می‌یابد؟

- (۱) افزایش حقوق و دستمزدها و درآمد سرانه و به تبع آن درآمد ملی  
 (۲) با به‌کارگیری یک نظام صحیح مالیاتی و توزیع مجدد درآمد به نحو قانونی  
 (۳) از طریق تأسیس صندوق‌های قرض‌الحسنه و اعطای تسهیلات اعتباری به نیازمندان واقعی  
 (۴) آموزش شغلی مستمر و افزایش انگیزش و ایجاد زمینه‌های مناسب به منظور بروز ابتکار و خلاقیت

۸۵- با در نظر گرفتن کدام شاخص‌ها، می‌توان تصویری از وسعت و اندازه‌ی فقر در هر کشور به‌دست آورد؟

- (۱) درآمد سرانه و میزان نابرابری در توزیع درآمد  
 (۲) تولید خالص داخلی و افزایش بی‌رویه‌ی جمعیت در جامعه  
 (۳) درآمد ملی و پایین بودن شاخص‌های درمانی و بهداشتی  
 (۴) تولید ناخالص ملی و نادیده گرفتن حقوق اولیه‌ی انسان‌ها



۸۶- کدام گزینه مبین پاسخ صحیح پرسش‌های زیر است؟

الف) اشتغال کامل به چه وضعیتی اطلاق می‌شود؟

ب) در شرایطی که برخی افراد حاضر به کار نیستند، بیکاری ... و در برخی دیگر نیز در حال جابه‌جایی از کاری به کار دیگر هستند، بیکاری ... داریم.

ج) برای تحقق اشتغال کامل، دولت‌ها می‌کوشند تا چه شرایطی را در جامعه فراهم آورند؟

د) ... و ... از جمله راهکارهای پیشگیری افزایش بیکاری است.

۱) الف) همه‌ی عوامل تولید امکان شرکت در فرایند تولید را دارند و هیچ نهاده‌ای ناخواسته، بلااستفاده یا غیرمولد نمانده باشد. ب) داوطلبانه -

اصطکاک، ج) رکود اقتصادی، د) ایجاد مراکز شغل‌یابی - اصلاح نظام آموزشی در مدارس و دانشگاه‌ها

۲) الف) برخی از عوامل تولید در فرایند تولید شرکت دارند و برخی نهاده‌ها، بلااستفاده یا غیرمولد می‌مانند. ب) اصطکاک - داوطلبانه، ج) رونق

اقتصادی، د) برگزاری دوره‌های آموزش ضمن خدمت - اعطای یارانه‌های تولید

۳) الف) همه‌ی عوامل تولید امکان شرکت در فرایند تولید را دارند و هیچ نهاده‌ای ناخواسته، بلااستفاده یا غیرمولد نمانده باشد. ب) داوطلبانه -

اصطکاک، ج) رونق اقتصادی، د) مهارت‌افزایی حین کار - اعطای یارانه‌های تولید

۴) الف) برخی از عوامل تولید در فرایند تولید شرکت دارند و برخی نهاده‌ها، بلااستفاده یا غیرمولد می‌مانند. ب) اصطکاک - داوطلبانه، ج) رکود

اقتصادی، د) برگزاری دوره‌های آموزش ضمن خدمت - ایجاد مراکز شغل‌یابی

۸۷- در هر مورد دولت برای دستیابی به هدف خود از چه سیاست‌هایی استفاده می‌کند؟

الف) بهبود فعالیت‌های بخش تولید و عرضه

ب) کاستن وابستگی و شکنندگی اقتصادی در مقابل تکانه‌های داخلی و خارجی

ج) توجه به زیرساخت‌ها و سرمایه‌گذاری در مناطق محروم کشور

۱) الف) افزایش بهره‌وری و امنیت اقتصادی، ب) سیاست‌های تجاری و ارزی، ج) سیاست‌های توسعه‌ای

۲) الف) سیاست‌های توسعه‌ای، ب) سیاست‌های تجاری و ارزی، ج) برنامه‌ریزی در جهت به‌کارگیری فناوری‌های نوین

۳) الف) بهبود محیط کسب و کار، ب) سیاست‌های توسعه‌ای، ج) سیاست‌های تجاری و ارزی

۴) الف) سیاست‌های تجاری و ارزی، ب) افزایش بهره‌وری و امنیت اقتصادی، ج) سیاست‌های توسعه‌ای

۸۸- کدام گزینه در رابطه با واقعیت نادرست است؟

۱) در شرایط تورم زیاد، افراد کم‌درآمد جامعه، معمولاً به همان نسبت تورم، شاهد افزایش درآمد خود نیستند و لذا برای تأمین کالاهای مورد نیاز خود با مشکلات جدی روبه‌رو می‌شوند؛ در نتیجه سطح رفاه عمومی کاهش می‌یابد.

۲) درآمد، متغیری انباره و دارایی یا ثروت، متغیری جاری است. فرق دارایی و ثروت این است که ثروت در فرایند تولید و مولد بودن و کسب عایدی است؛ اما دارایی راكد است.

۳) دولت‌ها سعی می‌کنند با افزایش ظرفیت تولیدی و امکانات کشور، رونق اقتصادی را نسبت به گذشته بیشتر کنند و همچنین در رقابت جهانی از دیگر اقتصادها عقب نمانند.

۴) از دیدگاه اقتصاددانان رفح فقر و حمایت از اقشار کم‌درآمد، راهی برای گسترش توسعه‌ی اقتصادی و افزایش سرعت روند توسعه‌یافتگی جامعه است؛ زیرا فقر گسترده می‌تواند مانعی بر سر راه پیشرفت همه‌جانبه‌ی کشور باشد.

۸۹- ارائه‌ی لوایح قانونی به مجلس برای ریل‌گذاری فعالیت‌های اقتصادی، مربوط به کدام یک از محورهای فعالیت دولت در عرصه‌ی اقتصاد

جامعه است؟

۱) عرضه‌ی کالاها و خدمات

۲) وضع مقررات، سیاست‌گذاری و حکمرانی در اقتصاد

۳) سیاست‌های مالی و ایجاد امکانات اعتباری برای تولیدکنندگان کالاهای تکمیلی و سرمایه‌ای

۴) تسهیلات اعتباری بانکی، جهت صدور کالا و تأمین ارز لازم برای واردات کالاهای ضروری و اساسی

۹۰- به ترتیب خصوصی‌سازی در کدام اصل قانون اساسی مطرح شده است و کدام یک از موارد زیر جزء سیاست مالی دولت است؟

۲) ۴۴ - کاهش در نرخ‌ها یا پایه‌های مالیاتی

۱) ۴۶ - کاهش حجم پول در گردش

۴) ۴۶ - کاهش در نرخ‌ها یا پایه‌های مالیاتی

۳) ۴۴ - کاهش حجم پول در گردش

علوم و فنون ادبی (۱)

سازها و عوامل تأثیرگذار شعر  
فارسی / هماهنگی پاره‌های کلام  
درس (۱۰) و (۱۱)  
صفحه‌ی ۶۸ تا ۷۸  
وقت پیشنهادی: ۱۵ دقیقه

۹۱- مصراع زیر به ترتیب چند مصوت و چند صامت دارد؟

«چو خواهی که گویی نفس بر نفس»

- (۱) دوازده - چهارده  
(۲) یازده - سیزده  
(۳) ده - پانزده  
(۴) یازده - چهارده

۹۲- با توجه به فضای عاطفی و آهنگ متن، لحن کدام بیت با سایر ابیات متفاوت است؟

- (۱) خروشی برآمد ز ایران سپاه / ز سر برگرفتند گردان کلاه  
(۲) سپهی بود جوانی که شکست / پیری امروز برانگیخت سپاه  
(۳) سواری فرستیم نزدیک شاه / بدان تا به راه آیدت نیم‌راه  
(۴) همه برگرفتند با او خروش / زمین پرخروش و هوا پر ز جوش

۹۳- در مصراع زیر به ترتیب چند هجای کوتاه، چند هجای بلند و چند هجای کشیده وجود دارد؟

«مردم بیگانه را خاطرنگه دارند خلق»

- (۱) شش - هفت - دو  
(۲) پنج - هفت - یک  
(۳) چهار - هشت - دو  
(۴) سه - هفت - یک

۹۴- کدام بیت از نظر آهنگ و موسیقی (وزن) با دیگر ابیات تفاوت دارد؟

- (۱) هر که در او گوهر دانایی است / بر همه کاری‌اش توانایی است  
(۲) عمر برف است و آفتاب تموز / اندکی ماند و خواجه غره هنوز  
(۳) دفتر افلاک‌شناسان بسوز / دیده‌ خورشیدپرستان بدوز  
(۴) ای همه هستی ز تو پیدا شده / خاک ضعیف از تو توانا شده

۹۵- مصراع «رها کن که نامم به ننگی برآید» با کدام مصراع‌ها هم‌وزن است؟

(الف) که پیشاهنگ بیرون شد ز منزل

(ب) ملامت‌گوی بی‌حاصل ترنج از دست نشناسد

(ج) چو در پاش گردد به معنی زبانم

(د) سیه زلف آن سرو سیمین من

(ه) ز باغت به جز بوی رنگی نبینم

- (۱) ج - ه  
(۲) الف - د  
(۳) د - ج  
(۴) ب - ه

در این آزمون تعداد سؤالاتی که باید در آن هجاها را بشمارید، بسیار است. ابتدا به سؤالاتی که بر آن‌ها مسلط هستید، پاسخ دهید.

۹۶- تمامی موارد کدام گزینه نادرست بیان شده است؟

- (الف) پس از وزن، مهم‌ترین و مؤثرترین عامل در تأثیر شعر، عاطفه است.  
 (ب) وزن در شعر جنبه‌ی تزئینی ندارد؛ بلکه جزء طبیعت شعر است.  
 (ج) اساسی‌ترین عامل پیدایی شعر، وزن و آهنگ است.  
 (د) عواملی که آدمی را به جست‌وجوی موسیقی می‌کشاند، همان کشش‌هایی است که او را به گفتن شعر وامی‌دارد.  
 (ه) توجه به فضای عاطفی و آهنگ متن، سبب کشف وزن می‌شود.

(۱) د، ج، ب (۲) ب، ج، هـ (۳) د، هـ، الف (۴) هـ، الف، ج

۹۷- تعداد هجاهای کوتاه کدام مصراع بیشتر است؟

- (۱) بار مذلت بتوانم کشید (۲) به آزار موری، نیرزد جهان (۳) نتوانم که نصیحت شنوم (۴) خداترسی نباشد روز غارت

۹۸- در کدام بیت تعداد کلماتی که حرف «و» در جایگاه صامت است، بیشتر است؟

- (۱) به مطربان صبحی دهیم جامه‌ی چاک/ بدین نوید که باد سحرگهی آورد  
 (۲) معشوق چون نقاب ز رخ در نمی‌کشد/ هر کس حکایتی به تصور چرا کنند  
 (۳) چگونه بازکنم بال در هوای وصال / که ریخت مرغ دلم پر در آشیان فراق  
 (۴) باغ سلام می‌کند سرو قیام می‌کند/ سبزه پیاده می‌رود غنچه سوار می‌رسد

۹۹- علامت هجاهای هر دو بیت کدام گزینه، تکرار چهار بار «U---» است؟

- (الف) ز شرم گنه، سرو موزون ز خاکم/ سرافکننده چون بید مجنون برآید  
 (ب) مسلمانان مسلمانان چه باید گفت یاری را/ که صد فردوس می‌سازد جمالش نیم خاری را  
 (پ) چه می بود اینکه ساقی داد وحشی/ که من از خود به یک پیمانہ رفتم  
 (ت) دولتی همسایه شد همسایگان را الصلا/ زین سپس با خود نماند بوالعلی و بوالعلا  
 (ث) خبر از خود ندارم چون سپند از بی‌قراریها/ نمی‌دانم کجا خیزم، نمی‌دانم کجا افتم

(۱) الف، ت (۲) ث، ت (۳) ب، پ (۴) ب، ث

۱۰۰- بیت کدام گزینه، از نظر آهنگ و موسیقی (وزن) حالت شادی و نشاط درونی را منتقل می‌کند؟

- (۱) ساقی چمن گل را بی روی تو رنگی نیست/ شمشاد خرامان کن تا باغ بیارایی  
 (۲) ای بر درت خیل و حشم بیرون خرام ای محتشم/ زیرا که سرمست و خوشم زان چشم مست دلربا  
 (۳) من چو از تیر توام بال و پری بخش مرا/ خوش پرد تیر زمانی که کمان برخیزد  
 (۴) به خوشی بناز و به خوبی ببخش/ مکن روز را بر دل خویش رخس

**تاریخ (۱) ایران و جهان باستان**

ورود آریایی‌ها تا پایان هخامنشیان

اشکانیان و ساسانیان

درس (۹) و (۱۰)

صفحه‌ی ۸۰ تا ۹۸

وقت پیشنهادی: ۱۰ دقیقه

۱۰۱- اردوان ... آخرین شهریار اشکانی از اردشیر بابکان شکست خورد و مزدک پیروان خود را از ...

منع کرده بود و ... امپراتور روم در زمان شاپور یکم، در جنگ با ایرانیان کشته شد.

- (۱) پنجم - پیروی از حکومت - گردیانوس
- (۲) پنجم - ستیز با طبقات بالا - والرینوس
- (۳) چهارم - ستیز با طبقات بالا - گردیانوس
- (۴) چهارم - پیروی از حکومت - والرینوس

۱۰۲- کدامیک از عبارتهای زیر درست است؟

(الف) پس از فتح بابل، قلمرو ماد به شمال بین‌النهرین گسترش یافت.

(ب) هخامنش رئیس قبیله پاسارگادی بود.

(پ) منشور کورش در موزه شهر نیویورک نگهداری می‌شود.

(ت) دوران کوتاه سلطنت آستیاگ، با قیام کورش علیه او به پایان رسید.

(ث) حکومت ماد در زمان هوخشتر، پادشاه مادی به اوج قدرت خود رسید.

- (۱) الف و پ      (۲) ب و ت      (۳) ب و ث      (۴) ث و الف

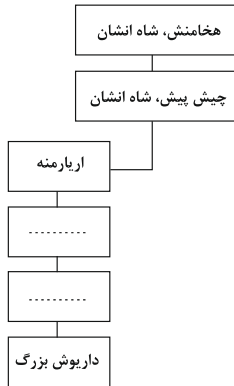
۱۰۳- پس از چه حادثه‌ای حکومت هخامنشیان با دولت‌شهرهای یونانی همسایه شد و به دنبال تسخیر چه شهری تمامی بین‌النهرین تحت فرمان هخامنشیان درآمد و کدام گزینه شجرنامه داریوش بزرگ به نقل از سنگ نوشته بیستون را کامل می‌کند؟

(۱) تصرف آسیای صغیر - سارد - کمبوجیه - ارشام

(۲) تصرف سرزمین ماد - بابل - ویشتاسب - ارشام

(۳) تصرف آسیای صغیر - بابل - ارشام - ویشتاسب

(۴) تصرف سرزمین ماد - سارد - ارشام - کمبوجیه



۱۰۴- چرا مقاومت‌ها در برابر اسکندر و لشکریان او به نتیجه مطلوب نرسید و سرانجام قلمرو پهناور اسکندر چه شد؟

(۱) سرداران اسکندر با قساوت و خشونت تمام، شورش‌ها را سرکوب کردند - سلوکوس سردار اسکندر بر تمامی قلمرو وی تسلط یافت.

(۲) به دلیل پراکندگی و نبود ارتباط و هماهنگی میان شورشیان - جنگ‌های داخلی میان سردارانش برای به دست گرفتن قدرت آغاز و قلمرو وی تجزیه شد.

(۳) سرداران اسکندر با قساوت و خشونت تمام، شورش‌ها را سرکوب کردند - جنگ‌های داخلی میان سردارانش برای به دست گرفتن قدرت آغاز و قلمرو وی تجزیه شد.

(۴) به دلیل پراکندگی و نبود ارتباط و هماهنگی میان شورشیان - سلوکوس سردار اسکندر بر تمامی قلمرو وی تسلط یافت.

۱۰۵- به ترتیب پاسخ صحیح سؤالات زیر در کدام گزینه آمده است؟

(الف) در زمان کدام شاه اشکانی قدرت و قلمرو حکومت اشکانی به‌طور چشمگیری افزایش یافت؟

(ب) چرا نخستین فرمانروایان اشکانی گاهی ناچار به اظهار اطاعت از سلوکیان بودند؟

(ج) با فتوحات کدام شاه اشکانی وسعت قلمرو اشکانیان به نهایت خود رسید و پایه‌های قدرت و سلطنت آنان استوار گردید؟

(د) در دوران فرمانروایی کدام شاه، سلسله اشکانیان از یک حکومت محلی در شرق فلات ایران، به یک پادشاهی قدرتمند تبدیل شد؟

(۱) ارشک - برای حفظ استقلال نسبی خود در برابر حاکمان محلی - مهرداد دوم - مهرداد یکم

(۲) مهرداد یکم - برای حفظ قلمرو خود - مهرداد دوم - مهرداد یکم

(۳) مهرداد دوم - برای حفظ استقلال نسبی خود در برابر حاکمان محلی - مهرداد یکم - فرهاد دوم

(۴) فرهاد دوم - برای حفظ قلمرو خود - مهرداد یکم - اردوان چهارم

درس ۱۰ از درس‌های پرنکته و سؤال خیز است که گسترش و تثبیت قدرت و نام فرمانروایان و اقدامات آنان بسیار حائز اهمیت است. برای تکرار و تمرین بیشتر و تسلط بر مباحث این درس از کتاب جامع تاریخ (۱) استفاده کنید.

۱۰۶- برخی از مورخان، کدام اقدام خسرو پرویز را اشتباه بزرگی می‌دانند که باعث شد مرزهای جنوب غربی ایران در برابر هجوم اعراب بی‌دفاع

بماند و چه عاملی زمینه انحطاط و فروپاشی ساسانیان را فراهم آورد و به یکی از مسائل و مشکلات اساسی این حکومت تبدیل شد؟

(۱) جنگ با رومیان - هجوم قبایل بیابانگرد

(۲) شکست از اعراب لخمی - اختلاف و دشمنی میان پادشاهان و بزرگان کشور

(۳) برانداختن حکومت لخمیان - اختلاف و دشمنی میان پادشاه و بزرگان کشور

(۴) همدستی با امپراتوری روم شرقی - هجوم قبایل بیابانگرد

۱۰۷- کدام گزینه پاسخ صحیح سؤال‌های زیر است؟

(الف) اقدام‌های اساسی و کم‌نظیر داریوش بیشتر در چه نواحی اهمیت و شهرت فوق‌العاده‌ای یافت؟

(ب) داریوش به چه دلیل به مناطقی نظیر شمال دریای سیاه و جنوب روسیه که دوردست بود، لشکرکشی کرد؟

(پ) داریوش یکم با همراهی چه کسانی بر تخت شاهی نشست؟

(۱) بیستون و کاپادوکیه - دفع حملات قبایل صحراگرد سکایی - گوماته مغ و دیگر خاندان سلطنتی

(۲) ایلام و پاسارگاد - هراس از اسکندر و سپاه آموزش دیده وی - تعدادی از سران خاندان‌های بزرگ پارسی

(۳) شوش و تخت جمشید - دفع حملات قبایل صحراگرد سکایی - تعدادی از سران خاندان‌های بزرگ پارسی

(۴) شوش و تخت جمشید - هراس از اسکندر و سپاه آموزش دیده وی - بزرگان مادی و خدمتکاران کاخ شاهی

۱۰۸- کدام گزینه مراحل انحطاط و فروپاشی هخامنشیان را به درستی بیان می‌کند؟

(۱) قتل عام و شورش افراد خاندان‌های سلطنتی در زمان اردشیر دوم ← شورش کورش کوچک در آسیای صغیر ← تفرقه درونی از زمان پادشاهی

اردشیر سوم ← حمله اسکندر به ایران در زمان خشایارشا

(۲) تفرقه درونی از زمان پادشاهی اردشیر دوم ← شورش کورش کوچک در آسیای صغیر ← قتل عام افراد خاندان سلطنتی توسط اردشیر سوم ←

حمله اسکندر به ایران در زمان داریوش سوم

(۳) تنبیه آنتی‌های شورشی در سارد، توسط داریوش ← شکست در نبرد دریایی سالامیس ← خارج کردن مصر از سیطره هخامنشی توسط اردشیر

دوم ← فرار داریوش سوم از برابر اسکندر در نبرد ایسوس

(۴) تسخیر شوش توسط اسکندر ← عدم مقاومت آریوبرزن در برابر اسکندر مقدونی ← عدم تدبیر و لیاقت داریوش سوم

۱۰۹- کدام گزینه به‌ترتیب با تصاویر (الف) و (ب) مرتبط است؟



(ب)



(الف)

(۱) آریوبرزن سردار شجاع ایرانی در سه نبرد، اسکندر مقدونی را شکست داد و شوش را از تصرف یونانی‌ها خارج کرد. (ب) آرامگاه کورش بزرگ

بنیان‌گذار هخامنشیان در پاسارگاد واقع شده است.

(۲) الف) چند سال بعد از مرگ اسکندر، سلوکوس سوریه و آسیای صغیر را تصرف کرد و خود را فاتح خواند. (ب) اردشیر سوم، آخرین فرمانروای

هخامنشی که بعد از داریوش سوم، بر تخت شاهی نشست، تدبیر و درایت شاهان هخامنشی را نداشت.

(۳) الف) رشادت‌های آریوبرزن هم نتوانست جلوی پیشرفت سپاه مقدونی به تخت جمشید را بگیرد و این شهر توسط اسکندر به آتش کشیده شد. (ب)

آخرین پادشاه هخامنشی داریوش سوم بود که در نزدیک دامغان به قتل رسید در حالیکه از برابر اسکندر گریخته بود.

(۴) الف) کورش به‌خاطر شخصیت انسانی‌اش همواره مورد تحسین و تکریم بود و همین امر موجب شهرت فوق‌العاده وی شد. (ب) آرامگاه گوماته مغ در

شوش است که وی از سران خاندان‌های بزرگ پارسی بود و قسمتی از غرب و شمال غرب را به قلمرو خود افزود.

۱۱۰- در جنگ حران پیروزی از آن چه کسی بود و کدام سرزمین‌ها توسط مهرداد یکم فتح شد و تصویر زیر مربوط به پادشاه کدام سلسله

است؟



(۱) سورنا - ایلام و سلوکیه - سکه ونون دوم - پادشاه سلوکی

(۲) کراسوس - همدان و پارس - سکه مهرداد دوم - پادشاه سلوکی

(۳) سورنا - روم و شوش - سکه ونون دوم - پادشاه اشکانی

(۴) کراسوس - ایلام و ماد - سکه خسرو انوشیروان دوم - پادشاه اشکانی

جغرافیای ایران

منابع آب ایران

ویژگی‌های جمعیت ایران

درس (۶) و (۷)

صفحه‌ی ۴۶ تا ۶۹

وقت پیشنهادی: ۱۰ دقیقه

۱۱۱- میزان آب مصرفی شهری، روستایی چند برابر مصرف آب در بخش صنایع در ایران است و با توجه به

چه عاملی هرچه از غرب به سمت شرق کشور برویم، مقدار آب رودها کم‌تر می‌شود؟

- (۱) دو برابر - ناهمواری‌ها و جهت آن‌ها
- (۲) دو برابر - عرض جغرافیایی و تغییرات اقلیمی
- (۳) سه برابر - ناهمواری‌ها و جهت آن‌ها
- (۴) سه برابر - عرض جغرافیایی و تغییرات اقلیمی

۱۱۲- کدام عبارت به ترتیب در ارتباط با «کانون‌های آبگیر فصلی» درست و در ارتباط با نام «حوضه‌های آبریز خارجی» نادرست است؟

- (۱) نواحی که ذخیره برف خود را تا ابتدای ماه‌های گرم سال حفظ کنند - دریاچه ارومیه و فلات مرکزی ایران حوضه‌های آبریز خارجی هستند.
- (۲) نواحی که دارای بارش کوتاه و آب و هوای گرم و خشک هستند - خلیج فارس و دریای عمان حوضه‌های آبریز خارجی هستند.
- (۳) نواحی که حداقل در هشت ماه از سال بارش دارند - فلات مرکزی و دشت کویر و لوت حوضه‌های آبریز خارجی هستند.
- (۴) نواحی که دارای بارش طولانی و آب و هوای گرم و خشک هستند - دریای خزر و دریاچه ارومیه حوضه‌های آبریز خارجی هستند.

۱۱۳- آنچه امروز دریای عمان نامیده می‌شود در گذشته دریای ... نام داشت. این دریا بین ایران، عمان و ... مشترک است و ... این دریا برای

عبور کشتی‌های تجاری و نفت‌کش‌های گول‌پیکر بسیار مناسب است.

- (۱) پارس - امارات متحده - ارتباط با آب‌های آزاد
- (۲) پارس - پاکستان - ارتباط با آب‌های آزاد
- (۳) مکران - امارات متحده - عمق زیاد
- (۴) مکران - پاکستان - عمق زیاد

۱۱۴- در رابطه با سؤالات زیر کدام گزینه صحیح است؟

الف) دو رود «ولگا» و «کورا» به ترتیب از کدام جهت جغرافیایی به دریای خزر می‌ریزند؟

ب) بزرگ‌ترین جزیره خلیج فارس چه نام دارد؟

ج) کدام دسته از دریاچه‌ها جزء دریاچه‌های فصلی می‌باشند؟

- (۱) الف) غرب و شمال ب) کیش ج) هامون، جازموریان، زریبار، مهارلو
- (۲) الف) غرب و جنوب ب) قشم ج) مهارلو، فامور، نیریز، هامون
- (۳) الف) شمال و شرق ب) کیش ج) زریبار، پریشان، هامون، مسیله
- (۴) الف) شمال و جنوب غرب ب) قشم ج) مسیله، نیریز، هامون، جازموریان

۱۱۵- با توجه به سؤالات زیر درباره دریاچه ارومیه، کدام گزینه صحیح است؟

الف) مهم‌ترین رودهایی که به این دریاچه می‌ریزد، کدام است؟

ب) عمیق‌ترین نقطه این دریاچه در کجا واقع شده است؟

پ) مهم‌ترین جزایر این دریاچه، کدام‌اند؟

ت) دریاچه ارومیه را با چه نام دیگری می‌شناختند؟

ث) یکی از دلایل خشک شدن آب دریاچه ارومیه کدام است؟

- (۱) نیریز و هامون - شمال شرق - کبودان - اسپیر - عدم همکاری‌های بین‌المللی در حل بحران‌های مختلف زیست‌محیطی
- (۲) زربینه‌رود و تلخه‌رود - شمال شرق - چیچست - کاسپین - احداث چاه‌های متعدد
- (۳) زربینه‌رود و سیمینه‌رود - شمال غرب - اشک‌داغی - چیچست - وجود موانعی که چرخه آب را در دریاچه تغییر داده است.
- (۴) زریبار و آجی‌چای - شمال غرب - تلخه‌رود - کبودان - مداوم نبودن بارش طی فصول مختلف سال

۱۱۶- کدام گزینه پاسخ صحیح سؤال‌های زیر است؟

الف) جاهای خالی جدول زیر، که رشد سالانه جمعیت ایران را در سال‌های ۵۵ تا ۸۵ نشان می‌دهد، را کدام گزینه کامل می‌کند؟

دوره	۱۳۴۵ - ۱۳۵۵	۱۳۵۵ - ۱۳۶۵	۱۳۶۵ - ۱۳۷۵	۱۳۷۵ - ۱۳۸۵
میزان رشد	.....	۳/۹	.....	۱/۶

ب) برهم خوردن تعادل سن و جنس از پیامدهای کدام سیاست جمعیتی است؟

پ) کدام یک از انواع مهاجرت، به دو صورت اختیاری و اجباری انجام می‌شود؟

ت) به ترتیب علت مهاجرت «سیستانی‌ها» و «تعدادی از قبایل کُرد» چه بوده است؟

ث) یکی از عوامل مهم در تغییرات جمعیت کدام عامل است؟

۱) ۱/۲۴ - ۱/۵ - سیاست‌های افزایش جمعیت - مهاجرت داخلی - خشک شدن منابع آب منطقه، به دست آوردن چراگاه - کنترل جمعیت

۲) ۱/۵ - ۲/۷ - سیاست‌های کاهش جمعیت - مهاجرت خارجی - اصلاحات ارضی دهه ۴۰، خشک شدن منابع آب منطقه - مهاجرت

۳) ۱/۷ - ۲/۷ - سیاست‌های افزایش جمعیت - مهاجرت اصلاحات - حفظ مرزهای شمال شرقی ایران، خشک شدن منابع آب منطقه - کنترل جمعیت

۴) ۲/۷ - ۱/۵ - سیاست‌های کاهش جمعیت - مهاجرت خارجی - خشک شدن منابع آب منطقه، حفظ مرزهای شمالی ایران - مهاجرت

۱۱۷- با فرض این‌که در کشوری در سال ۱۳۹۵ میزان مولید ۲/۵ میلیون نفر و میزان مرگ و میر ۱ میلیون نفر باشد، اگر جمعیت این کشور ۵۰

میلیون نفر باشد، به ترتیب:

الف) میزان رشد طبیعی جمعیت چند درصد است؟

ب) مدت زمان دو برابر شدن جمعیت این کشور چند سال است؟

۱) ۱/۵ - ۴۶      ۲) ۲ - ۳۵      ۳) ۳ - ۲۳      ۴) ۴ - ۱۷

۱۱۸- پاسخ درست پرسش‌های زیر در کدام گزینه به ترتیب آمده است؟

الف) کدام مورد ویژگی‌های قابل اندازه‌گیری جمعیت را مورد بررسی قرار می‌دهد؟

ب) با توجه به تقسیم‌بندی جمعیت ایران به چهار گروه سنی، جمعیت بزرگسالان چه رده سنی را دربرمی‌گیرد؟

پ) با مقایسهٔ هرم سنی آلمان و اکوادور به ترتیب کدام کشور افراد سالمند بیش‌تری دارد و در کدام کشور درصد جمعیت فعال اقتصادی

بیش‌تر است؟

۱) مهاجرت - ۳۰ تا ۵۹ سال - آلمان، اکوادور      ۲) ساختمان جمعیت - ۳۰ تا ۵۹ سال - آلمان، آلمان

۳) مهاجرت - ۳۵ تا ۵۵ سال - اکوادور، آلمان      ۴) ساختمان جمعیت - ۳۵ تا ۵۵ سال - اکوادور، اکوادور

۱۱۹- کدام گزینه دربارهٔ حوضهٔ آبریز صحیح نیست؟

۱) به محدوده‌ای که با توجه به وسعت منطقه و شیب ناهمواری‌ها، آب‌های جاری را به سوی پایین‌ترین نقطهٔ آن هدایت کند، حوضهٔ آبریز می‌گویند.

۲) رودهایی که آب آن‌ها به دریاهای اطراف کشور می‌ریزد، اما در طول مسیر، مورد استفاده قرار می‌گیرند، حوضهٔ آبریز خارجی نامیده می‌شود.

۳) حوضهٔ آبریز داخلی یعنی رودهایی که تمام آب آن‌ها در کشور جریان دارد و وارد دریاچه‌های داخلی می‌شود.

۴) حوضهٔ آبریز قره‌قوم جزء حوضه‌های آبریز خارجی در شرق و شمال خراسان رضوی و در مرز ایران با افغانستان و ترکمنستان قرار دارد.

۱۲۰- کدام گزینه صحیح و غلط بودن عبارت‌های زیر را به درستی بیان می‌کند؟

الف) بنادر شیرویه، مگام و تاحونه از بنادر سواحل خلیج فارس هستند.

ب) از جمله دلایل اهمیت مشترک خلیج فارس و دریای خزر تجارت دریایی، وجود منابع عظیم نفت و گاز و صید ماهی و پرورش مروارید است.

پ) طول دریای پارس ۱۲۰۰ کیلومتر و عرض آن ۳۰۰ کیلومتر است.

ت) خلیج فارس از پیشروی آب اقیانوس هند به دره‌های زاگرس و ایجاد خلیجی هلالی شکل در جهت شرقی - غربی به وجود آمده است.

۱) غ - غ - ص - غ      ۲) ص - غ - غ - ص      ۳) ص - ص - غ - غ      ۴) غ - ص - ص - غ

جامعه‌شناسی (۱)

هویت

باز تولید هویت اجتماعی

درس (۸) و (۹)

صفحه‌ی ۵۷ تا ۷۳

وقت پیشنهادی: ۱۰ دقیقه

۱۲۱- عبارت «یک انسان باتقوا، جهانی را تغییر می‌دهد» با کدام گزینه مرتبط است؟

- (۱) جهان نفسانی → جهان اجتماعی  
(۲) جهان اجتماعی ← جهان طبیعی  
(۳) جهان اجتماعی → جهان نفسانی  
(۴) جهان طبیعی ← جهان اجتماعی

۱۲۲- در ارتباط با هویت اجتماعی افراد کدام گزینه نادرست است؟

- (۱) جهان اجتماعی اسلام، هویت افراد را با تقوا، علم و عدالت ارزیابی می‌کند.  
(۲) هر نوع هویت فردی با هر نوع هویت اجتماعی در تعامل و سازگار است.  
(۳) در جامعه سرمایه‌داری، هویت افراد بیشتر به ثروت و توان اقتصادی آن‌ها وابسته است.  
(۴) در جامعه قبیله‌ای، هویت اجتماعی افراد براساس جایگاه قبیله‌ای آن‌ها مشخص می‌شود.

۱۲۳- به کنش‌هایی که برخلاف عقاید، ارزش‌ها و هنجارهای جامعه هستند، ... می‌گویند و ... روشی است که به واسطه آن، فرهنگ در افراد درونی

می‌شود و شیوه تشویق و تنبیه ... آثار و نتایج عمیق‌تری دارد.

- (۱) کنترل اجتماعی - تشویق و پاداش - سازمان‌ها و مؤسسات اجتماعی  
(۲) کزروی اجتماعی - اقناع - خانواده و گروه همسالان  
(۳) کنترل اجتماعی - اقناع - خانواده و گروه همسالان  
(۴) کزروی اجتماعی - پاداش و تشویق - سازمان‌ها و مؤسسات اجتماعی

۱۲۴- صحیح یا غلط بودن عبارت‌های زیر درباره امر به معروف و نهی از منکر در کدام گزینه بیان شده است؟

الف) دارای سطوح یکسانی است.

ب) در تمام موارد همگانی و به عهده همه افراد جامعه است.

پ) به روش‌های مختلف صورت می‌گیرد.

ت) در فرایندهای جامعه‌پذیری و کنترل اجتماعی نقش مهمی دارد.

- (۱) ص - ص - غ - غ  
(۲) غ - ص - غ - ص  
(۳) ص - غ - ص - غ  
(۴) غ - غ - ص - ص

۱۲۵- در متن زیر کدام‌یک از مفاهیم جامعه‌شناسی به کار رفته است؟

«عضای هر حرفه‌ای برای خود نوعی منشور اخلاقی دارند؛ مثل معلم‌ها، که در مورد عدم رعایت مقررات مطالبی را برای دانش آموزان گوشزد می‌کنند.»

- (۱) هنجار اجتماعی  
(۲) کنش اجتماعی  
(۳) کنترل اجتماعی  
(۴) جامعه‌پذیری

دانش‌آموزان در درس ۸ با مشخصه‌های شش‌گانه هویت آشنا می‌شوند که برای تسلط بر این ویژگی‌ها ضروری است تا هر یک را با مصداق و مثال در ذهن خود تثبیت کنند و همین‌طور به تعامل انواع هویت و جهان‌های اجتماعی که از مباحث مهم است، توجه داشته باشند.



۱۲۶- تفاوت اخلاق قهرمانی و اخلاق پهلوانی نشان می‌دهد که ...

- ۱) جهان متجدد به تناسب رویکرد این جهانی خود، با ویژگی‌های اخلاقی و روانی مانند قناعت، حیا، انضباط، تبحر سازگار است.
- ۲) هویت اخلاقی و الهی انسان با هویت فرهنگی جهان متجدد نمی‌تواند ناسازگار باشد.
- ۳) هر جهان اجتماعی بنا به هویت خود، با نوع خاصی از هویت اخلاقی و روانی افراد سازگار است و زمینه‌ی پیدایش و رشد همان هویت را فراهم می‌آورد.
- ۴) اخلاق ورزشکاران جهان اسلام به تناسب رویکرد دینی و متجدد خود امکان پیدایش و رشد انواع دیگر را تضعیف می‌کند.

۱۲۷- هر کدام از عبارتهای زیر پیامد چیست؟

- بازتولید جهان اجتماعی با مشکل مواجه می‌شود.

- تشویق افراد توسط جهان اجتماعی

- ۱) روش‌های مناسب برای کنترل اجتماعی نداشته باشد - افرادی که مطابق قواعد و ارزش‌های جهان اجتماعی عمل کنند.
- ۲) دوام و بقای جهان اجتماعی تهدید می‌شود - افرادی که مطابق عقاید و ارزش‌های جهان اجتماعی عمل کنند.
- ۳) روش‌هایی مناسب برای جامعه‌پذیری نداشته باشد - افرادی که به میزان کمتری به عقاید و ارزش‌های جهان اجتماعی عمل کنند.
- ۴) در معرض آسیب‌های بیشتری قرار می‌گیرد - افرادی که به میزان کمتری به عقاید و ارزش‌های جهان اجتماعی عمل کنند.

۱۲۸- هویت هر جهان اجتماعی براساس ... جهان اجتماعی شکل می‌گیرد و ... متناسب با آن‌ها سامان می‌یابند.

- ۱) قواعد، نمادها و هنجارهای آن - نهادها و ارزش‌های اجتماعی
- ۲) عقاید، آرمان‌ها و ارزش‌های کلان آن - قواعد، هنجارها و نمادهای آن
- ۳) قواعد، نمادها و هنجارهای آن - آرمان‌ها و ارزش‌های کلان
- ۴) عقاید، آرمان‌ها و ارزش‌های کلان آن - نمادها، نهادها و سازمان‌های اجتماعی

۱۲۹- پاسخ درست پرسش‌های زیر در کدام گزینه به‌ترتیب آمده است؟

الف) هر جهان اجتماعی بر چه اساسی با طبیعت و بدن آدمی تعامل می‌کند؟

ب) در جهان معنوی اسلام، کدام مورد به عنوان موجودی زنده، آیت و نشانه‌ی خداوند محسوب می‌شود؟

پ) وجود نظریات متفاوت درباره‌ی هویت، نشانه‌ی چیست؟

- ۱) ارزش‌های کلان خود - انسان - امکان خطا و اشتباه در شناخت هویت وجود دارد.
- ۲) هویت خود - انسان - امکان خطا و اشتباه در شناخت هویت وجود ندارد.
- ۳) ارزش‌های کلان خود - طبیعت - امکان خطا و اشتباه در شناخت هویت وجود ندارد.
- ۴) هویت خود - طبیعت - امکان خطا و اشتباه در شناخت هویت وجود دارد.

۱۳۰- به‌ترتیب در کدام گزینه ویژگی هر یک از موارد زیر به درستی مشخص شده است؟

\* صبور بودن

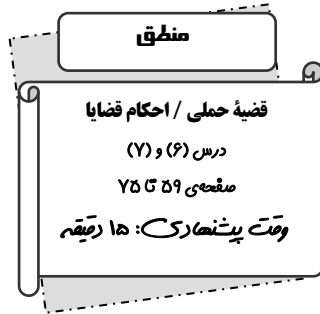
\* کاشانی بودن

\* وقت‌شناس بودن

\* ثروتمند بودن

\* متولد اسفند بودن

- ۱) فردی - اجتماعی - متغیر - متغیر - انتسابی
- ۲) اجتماعی - فردی - ثابت - متغیر - انتسابی
- ۳) فردی - فردی - متغیر - ثابت - اکتسابی
- ۴) اجتماعی - اجتماعی - ثابت - ثابت - اکتسابی



۱۳۱- کدام یک از گزینه‌های زیر قابلیت صادق یا کاذب بودن را دارند؟

- (۱) اجسام فلزی گرما را منتقل نمی‌کنند.
- (۲) شاید این جمعه بیاید شاید.
- (۳) تکالیف را با دقت انجام بده.
- (۴) ببه به این هوای زیبای بهاری.

۱۳۲- کدام یک از گزینه‌های زیر، قضیه‌ی حملی محسوب می‌شوند؟

- (۱) چه کسی گفت برو کتاب را بیاور
- (۲) الهی تمام بیماران شفا پیدا کنند
- (۳) اگر درس بخوانی، موفق می‌شوی
- (۴) تهران پایتخت ایران است

۱۳۳- تفاوت دو قضیه‌ی موجب جزئی و شخصیه در چیست؟

- (۱) در قضیه‌ی موجب جزئی، موضوع، مفهومی کلی است و در قضیه‌ی شخصیه، موضوع، مفهومی جزئی می‌باشد.
- (۲) در قضیه‌ی موجب جزئی، موضوع، مفهومی جزئی است و در قضیه‌ی شخصیه، موضوع، مفهومی کلی می‌باشد.
- (۳) در قضیه‌ی موجب جزئی، سور، مفهومی جزئی است و در قضیه‌ی شخصیه، موضوع، مفهومی کلی می‌باشد.
- (۴) در قضیه‌ی موجب جزئی، سور، مفهومی کلی است و در قضیه‌ی شخصیه، سور، مفهومی جزئی می‌باشد.

۱۳۴- در کدام یک از گزینه‌های زیر، سور جزئی نمی‌باشد؟

- (۱) بعضی کارگزاران بورس، تهرانی نیستند.
- (۲) افراد، بدون واکسیناسیون حق رفتن به حج را ندارند.
- (۳) برخی از مزایای بیمه، شامل افراد بیمار می‌شود.
- (۴) بعضی از اموال افراد، شامل مالیات نمی‌شود.

۱۳۵- اگر قضیه‌ی زیر صادق باشد، تعیین کنید کدام گزینه در مورد آن صحیح است؟

«هیچ درختی دارای خزان نیست»

- (۱) بعضی درخت‌ها دارای خزان نیستند: کاذب
- (۲) بعضی درخت‌ها دارای خزان هستند: کاذب
- (۳) بعضی درخت‌ها دارای خزان هستند: صادق
- (۴) هر درختی دارای خزان است: صادق

در این آزمون، نکات مهمی چون تعاریف قضایای حملی و شرطی و نکات مرتبط به آن‌ها و مربع تقابل و اقسام تقابل و چگونگی صدق و کذب هر یک را دقیقاً مدنظر داشته باشید.

۱۳۶- متداخل متناقض قضیه صادق زیر کدام است و قضیه متناقض به لحاظ صدق و کذب چگونه است؟

«بعضی حیوانات، تخم‌گذارند.»

- (۱) بعضی حیوانات، تخم‌گذار نیستند - کاذب  
 (۲) تمام حیوانات، تخم‌گذار هستند - صادق  
 (۳) بعضی حیوانات، تخم‌گذار نیستند - صادق  
 (۴) هیچ حیوانی، تخم‌گذار نیست - کاذب

۱۳۷- کدام عبارت درباره‌ی رابطه «تضاد» نادرست است؟

- (۱) رابطه تضاد میان قضایای موجبه کلی و سالبه کلی برقرار است.  
 (۲) از صدق یک قضیه به صورت قطعی به کذب قضیه متضاد می‌رسیم.  
 (۳) با تغییر در کمیت قضیه کلی، رابطه «تضاد» به دست می‌آید.  
 (۴) از کذب قضیه کلی به صورت قطعی به صدق قضیه متضاد نمی‌رسیم.

۱۳۸- علت نام‌گذاری رابطه تداخل آن است که ... و در آن از ... قضیه جزئی به ... قضیه کلی دست می‌یابیم.

- (۱) مصادیق قضیه جزئی در ذیل مصادیق قضیه کلی است - صدق - صدق  
 (۲) مصادیق قضیه جزئی در ذیل مصادیق قضیه کلی است - کذب - کذب  
 (۳) یافتن یک مثال نقض حکم کلی را باطل می‌کند - کذب - کذب  
 (۴) یافتن یک مثال نقض حکم کلی را باطل می‌کند - صدق - صدق

۱۳۹- عکس مستوی کدام یک از قضیه‌های زیر درست بیان نشده است؟

- (۱) هیچ عقابی حشره نیست؛ هیچ حشره‌ای عقاب نیست.  
 (۲) هر ایرانی وطن‌دوست است؛ بعضی وطن‌دوست‌ها ایرانی هستند.  
 (۳) بعضی سنگ‌ها آهنی هستند؛ بعضی آهنی‌ها سنگ هستند.  
 (۴) بعضی حیوانات گربه نیستند؛ بعضی گربه‌ها حیوان نیستند.

۱۴۰- در کدام گزینه، مغالطه ایهام انعکاس اتفاق افتاده است؟

- (۱) هر لاک‌پشتی تخم‌گذار است؛ بعضی تخم‌گذاران لاک‌پشت‌اند.  
 (۲) هیچ مسلمانی کافر نیست؛ هیچ کافری مسلمان نیست.  
 (۳) بعضی پرندگان مهاجر هستند؛ بعضی مهاجران پرنده هستند.  
 (۴) بعضی درختان سرو نیستند؛ بعضی سروها درخت نیستند.

پاسخ دادن به این سوالات اجباری است و در تراز کل شما تأثیر دارد.

آزمون شاهد (گواه)

۱۴۱- نوع قضایای «مادرم بهترین انسان است»، «هیچ معامله‌ای پرسود نیست»، «جمله خبری گاهی صادق است»، «گزینه درست را معین کنید»، «ابن سینا فیلسوف مشائی نیست» را به ترتیب مشخص کنید.

(۱) شخصیه - سالبه کلی - حملی - جمله انشایی - شخصیه

(۲) موجهه جزئی - سالبه جزئی - جمله انشایی - جمله انشایی - موجهه جزئی

(۳) موجهه جزئی - سالبه کلی - جمله خبری - جمله خبری - شخصیه

(۴) شخصیه - سالبه جزئی - جمله انشایی - جمله خبری - موجهه جزئی

۱۴۲- به قضیه‌ای شرطی می‌گویند که در آن به ... یا انفصال میان دو نسبت حکم شود، مانند ... و قضیه‌ای را که در آن به ... یا نفی چیزی برای چیزی حکم شود «قضیه حملی» می‌گویند و در قضیه «هر انسانی دارای تفکر است» کیفیت قضیه ... می‌باشد.

(۱) اتصال - اگر شکلی مربع باشد دارای چهار ضلع خواهد بود - ثبوت - هر انسانی

(۲) ثبوت - هر چیزی به جای خویش نیکوست اگر نیک بنگری - ایجاب - است

(۳) اتصال - در صورت بیمه ماشین خیالت آسوده است - ثبوت - است

(۴) ثبوت - اجسام فلزی گرما را منتقل نمی‌کنند - اتصال - دارای تفکر

۱۴۳- در قضیه حملی به مسند جمله ... و به فعل اسنادی جمله ... و نهاد جمله را ... می‌گویند و در قضیه «هر موجود خاکی فناپذیر است»، سور ... می‌باشد و نهاد جمله ... و مسند آن ... است.

(۱) محمول - رابطه - محمول - هر - موجود - خاکی فناپذیر

(۲) محمول - موضوع - رابطه - هر - موجود خاکی - است

(۳) موضوع - کمیت - محمول - است - موجود - خاکی فناپذیر

(۴) محمول - رابطه - موضوع - هر - موجود خاکی - فناپذیر

۱۴۴- در بین موارد «بعضی کودکان باهوش هستند»، «باران تند می‌بارد»، «دستانتان را پیش از غذا بشویید»، «هر ایرانی مهمان‌نواز است»، «هیچ شعری خالی از جنبه تخیلی نیست»، «ارسطو کاشف منطق است» به ترتیب یک قضیه موجهه کلی، یک قضیه شخصیه، یک قضیه سالبه کلی و یک جمله خبری را مشخص کنید.

(۱) هر ایرانی مهمان‌نواز است - باران تند می‌بارد - دستانتان را پیش از غذا بشویید - بعضی کودکان باهوش هستند.

(۲) دستانتان را پیش از غذا بشویید - ارسطو کاشف منطق است - هر ایرانی مهمان‌نواز است - باران تند می‌بارد.

(۳) هر ایرانی مهمان‌نواز است - ارسطو کاشف منطق است - هیچ شعری خالی از جنبه تخیلی نیست - باران تند می‌بارد.

(۴) بعضی کودکان باهوش هستند - هر ایرانی مهمان‌نواز است - هیچ شعری خالی از جنبه تخیلی نیست - ارسطو کاشف منطق است.

۱۴۵- در تضاد ...، در تداخل ... و در تناقض ... را داریم، عکس مستوی قضیه «هر موجودی فانی است» ... می‌باشد و نقیض آن ... است.

(۱) تغییر کیفیت، تغییر هم کیفیت و هم کمیت، تغییر کمیت، هیچ موجودی فانی نیست، بعضی فانی‌ها موجود هستند.

(۲) تغییر کمیت، تغییر کیفیت، تغییر کیفیت و تغییر کمیت، بعضی فانی‌ها موجود نیستند، بعضی موجودات فانی نیستند.

(۳) تغییر کیفیت و کمیت، تغییر کیفیت، تغییر کمیت، بعضی فانی‌ها موجود هستند، هیچ موجودی فانی نیست.

(۴) تغییر کیفیت، تغییر کمیت، تغییر هم کیفیت و هم کمیت، بعضی فانی‌ها موجود هستند، بعضی موجودات فانی نیستند.

۱۴۶- با توجه به قضایای «بعضی ماشین‌ها گران‌قیمت هستند» و «هر هنرمندی صورتگر است» به ترتیب کدام گزینه رابطه‌ی تداخل و عکس مستوی هر

یک از این قضایا را بیان می‌کند؟

- (۱) بعضی ماشین‌ها گران‌قیمت نیستند، هر گران‌قیمتی ماشین است؛ هیچ هنرمندی صورتگر نیست و هر صورتگری هنرمند است.
- (۲) هیچ ماشینی گران‌قیمت نیست، بعضی گران‌قیمت‌ها ماشین هستند، بعضی هنرمندان صورتگر هستند، هر صورتگری هنرمند است.
- (۳) هر ماشینی گران‌قیمت است، بعضی گران‌قیمت‌ها ماشین هستند، بعضی هنرمندان صورتگر هستند، بعضی صورتگران هنرمند هستند.
- (۴) هیچ ماشینی گران‌قیمت نیست، هر ماشینی گران‌قیمت است، هیچ هنرمندی صورتگر نیست، هر صورتگری هنرمند است.

۱۴۷- کدام گزینه به ترتیب مغالطه‌ی ایهام انعکاس و تناقض قضیه «بعضی جانوران مهره‌دار نیستند» می‌باشد؟

- (۱) بعضی جانوران مهره‌دار هستند - هر جانوری مهره‌دار است.
- (۲) هیچ جانوری مهره‌دار نیست - بعضی جانوران مهره‌دار هستند.
- (۳) بعضی مهره‌داران جانور نیستند - هر جانوری مهره‌دار است.
- (۴) بعضی مهره‌داران جانور نیستند - هیچ جانوری مهره‌دار نیست.

۱۴۸- عکس قضیه سالبه‌ی کلی در کدام گزینه آمده است؟

- (۱) موجه کلی
- (۲) سالبه کلی
- (۳) سالبه جزئی
- (۴) موجه جزئی

۱۴۹- در بین گزینه‌های زیر، کدام یک با یکدیگر رابطه‌ی تناقض دارند؟

- (۱) هر انسان با اخلاقی متعهد است ← هیچ متعهدی انسان با اخلاقی نیست.
- (۲) بعضی حشرات بیماری‌زا هستند ← هیچ حشره‌ای بیماری‌زا نیست.
- (۳) هیچ موتورسواری با احتیاط نیست ← بعضی موتورسواران با احتیاط نیستند.
- (۴) بعضی روزها بارانی است ← بعضی روزها بارانی نیست.

۱۵۰- کدام گزینه درباره «استثنای قابل چشم‌پوشی» صحیح نیست؟

- (۱) هنگامی که ادعایی کلی مطرح می‌شود، یافتن یک مثال نقض آن حکم کلی را باطل می‌کند، عدم رعایت این نکته ما را دچار مغالطه استثنای قابل چشم‌پوشی می‌کند.
- (۲) اگر برای یک قضیه موجه کلی یک قضیه عکس به صورت موجه کلی، بنویسیم دچار مغالطه استثنای قابل چشم‌پوشی شده‌ایم.
- (۳) در صورت پیدا شدن استثنایی در یک حکم کلی، هم‌چنان بر کلی بودن حکم اصرار کنیم، دچار مغالطه استثنای قابل چشم‌پوشی شده‌ایم.
- (۴) پذیرش ابطال حکم کلی در صورت مواجهه با یک مورد نقض حکم کلی، مانع وقوع مغالطه استثنای قابل چشم‌پوشی می‌شود.

## نظرخواهی (سوال های نظم حوزه): آیا مقررات آزمون اجرا می‌شود؟

دانش آموزان گرامی؛ لطفاً در هنگام پاسخ‌گویی به سؤال‌های زیر، به شماره‌ی سؤال‌ها دقت کنید.

### شروع به موقع

۲۹۴- آیا آزمون در حوزه‌ی شما به موقع شروع می‌شود؟ (زمان‌های شروع پاسخ‌گویی به نظرخواهی و سؤال‌های علمی در ابتدای برگه‌ی نظرخواهی آمده است)

(۱) بله، هر دو مورد به موقع و دقیقاً سر وقت آغاز می‌شود.

(۲) پاسخ‌گویی به نظرخواهی رأس ساعت آغاز نمی‌شود.

(۳) پاسخ‌گویی به سؤال‌های علمی رأس ساعت آغاز نمی‌شود.

(۴) در هر دو مورد بی‌نظمی وجود دارد.

### متأخرین

۲۹۵- آیا دانش‌آموزان متأخر در محل جداگانه متوقف می‌شوند؟

(۱) خیر، متأسفانه تا زمان شروع آزمون (و حتی گاهی اوقات پس از آن) داوطلبان متأخر در حال رفت و آمد در سالن آزمون هستند.

(۲) این موضوع تا حدودی رعایت می‌شود اما نه به طور کامل

(۳) بله، افراد متأخر ابتدا متوقف می‌شوند و بعداً وارد حوزه می‌شوند اما در هنگام ورود، سروصدا و همهمه ایجاد می‌شود.

(۴) بله، افراد متأخر بعداً وارد حوزه می‌شوند ضمناً برای آنان محل جداگانه‌ای در نظر گرفته شده و بی‌نظمی و سروصدا ایجاد نمی‌شود.

### مراقبان

۲۹۶- عملکرد و جدیت مراقبان آزمون امروز را چگونه ارزیابی می‌کنید؟

(۱) خیلی خوب (۲) خوب (۳) متوسط (۴) ضعیف

### پایان آزمون - ترک حوزه

۲۹۷- آیا در حوزه‌ی شما به داوطلبان قبل از پایان آزمون اجازه‌ی خروج زودهنگام داده می‌شود؟

(۱) بله، قبل از پایان آزمون اجازه‌ی ترک حوزه داده می‌شود.

(۲) گاهی اوقات

(۳) به ندرت

(۴) خیر، هیچ‌گاه

### ارزیابی آزمون امروز

۲۹۸- به طور کلی کیفیت برگزاری آزمون امروز را چگونه ارزیابی می‌کنید؟

(۱) خیلی خوب (۲) خوب (۳) متوسط (۴) ضعیف

پاسخ نامه(کلید) آزمون 4 اسفند 1396 دهم علوم انسانی

1	<input type="checkbox"/>	<input checked="" type="checkbox"/>	<input type="checkbox"/>	<input type="checkbox"/>
2	<input checked="" type="checkbox"/>	<input type="checkbox"/>	<input type="checkbox"/>	<input type="checkbox"/>
3	<input checked="" type="checkbox"/>	<input type="checkbox"/>	<input type="checkbox"/>	<input type="checkbox"/>
4	<input type="checkbox"/>	<input type="checkbox"/>	<input checked="" type="checkbox"/>	<input type="checkbox"/>
5	<input type="checkbox"/>	<input type="checkbox"/>	<input type="checkbox"/>	<input checked="" type="checkbox"/>
6	<input checked="" type="checkbox"/>	<input type="checkbox"/>	<input type="checkbox"/>	<input type="checkbox"/>
7	<input type="checkbox"/>	<input type="checkbox"/>	<input type="checkbox"/>	<input checked="" type="checkbox"/>
8	<input type="checkbox"/>	<input checked="" type="checkbox"/>	<input type="checkbox"/>	<input type="checkbox"/>
9	<input type="checkbox"/>	<input type="checkbox"/>	<input checked="" type="checkbox"/>	<input type="checkbox"/>
10	<input type="checkbox"/>	<input type="checkbox"/>	<input type="checkbox"/>	<input checked="" type="checkbox"/>
11	<input type="checkbox"/>	<input checked="" type="checkbox"/>	<input checked="" type="checkbox"/>	<input type="checkbox"/>
12	<input type="checkbox"/>	<input checked="" type="checkbox"/>	<input type="checkbox"/>	<input type="checkbox"/>
13	<input checked="" type="checkbox"/>	<input type="checkbox"/>	<input type="checkbox"/>	<input type="checkbox"/>
14	<input checked="" type="checkbox"/>	<input type="checkbox"/>	<input type="checkbox"/>	<input type="checkbox"/>
15	<input checked="" type="checkbox"/>	<input type="checkbox"/>	<input type="checkbox"/>	<input type="checkbox"/>
16	<input type="checkbox"/>	<input type="checkbox"/>	<input checked="" type="checkbox"/>	<input type="checkbox"/>
17	<input type="checkbox"/>	<input type="checkbox"/>	<input checked="" type="checkbox"/>	<input type="checkbox"/>
18	<input checked="" type="checkbox"/>	<input type="checkbox"/>	<input type="checkbox"/>	<input type="checkbox"/>
19	<input type="checkbox"/>	<input type="checkbox"/>	<input checked="" type="checkbox"/>	<input type="checkbox"/>
20	<input type="checkbox"/>	<input type="checkbox"/>	<input checked="" type="checkbox"/>	<input type="checkbox"/>
21	<input checked="" type="checkbox"/>	<input type="checkbox"/>	<input type="checkbox"/>	<input type="checkbox"/>
22	<input type="checkbox"/>	<input type="checkbox"/>	<input checked="" type="checkbox"/>	<input type="checkbox"/>
23	<input type="checkbox"/>	<input type="checkbox"/>	<input checked="" type="checkbox"/>	<input type="checkbox"/>
24	<input checked="" type="checkbox"/>	<input type="checkbox"/>	<input type="checkbox"/>	<input type="checkbox"/>
25	<input type="checkbox"/>	<input type="checkbox"/>	<input checked="" type="checkbox"/>	<input type="checkbox"/>
26	<input type="checkbox"/>	<input type="checkbox"/>	<input type="checkbox"/>	<input checked="" type="checkbox"/>
27	<input checked="" type="checkbox"/>	<input type="checkbox"/>	<input type="checkbox"/>	<input type="checkbox"/>
28	<input type="checkbox"/>	<input checked="" type="checkbox"/>	<input type="checkbox"/>	<input type="checkbox"/>
29	<input type="checkbox"/>	<input type="checkbox"/>	<input checked="" type="checkbox"/>	<input type="checkbox"/>
30	<input checked="" type="checkbox"/>	<input type="checkbox"/>	<input type="checkbox"/>	<input type="checkbox"/>
31	<input type="checkbox"/>	<input type="checkbox"/>	<input type="checkbox"/>	<input checked="" type="checkbox"/>
32	<input type="checkbox"/>	<input type="checkbox"/>	<input checked="" type="checkbox"/>	<input type="checkbox"/>
33	<input checked="" type="checkbox"/>	<input type="checkbox"/>	<input type="checkbox"/>	<input type="checkbox"/>
34	<input checked="" type="checkbox"/>	<input type="checkbox"/>	<input type="checkbox"/>	<input type="checkbox"/>
35	<input checked="" type="checkbox"/>	<input type="checkbox"/>	<input type="checkbox"/>	<input type="checkbox"/>
36	<input type="checkbox"/>	<input checked="" type="checkbox"/>	<input type="checkbox"/>	<input type="checkbox"/>
37	<input type="checkbox"/>	<input type="checkbox"/>	<input checked="" type="checkbox"/>	<input type="checkbox"/>
38	<input type="checkbox"/>	<input checked="" type="checkbox"/>	<input type="checkbox"/>	<input type="checkbox"/>
39	<input type="checkbox"/>	<input type="checkbox"/>	<input type="checkbox"/>	<input checked="" type="checkbox"/>
40	<input type="checkbox"/>	<input type="checkbox"/>	<input checked="" type="checkbox"/>	<input type="checkbox"/>
41	<input type="checkbox"/>	<input checked="" type="checkbox"/>	<input type="checkbox"/>	<input type="checkbox"/>
42	<input checked="" type="checkbox"/>	<input type="checkbox"/>	<input type="checkbox"/>	<input type="checkbox"/>
43	<input checked="" type="checkbox"/>	<input type="checkbox"/>	<input type="checkbox"/>	<input type="checkbox"/>
44	<input checked="" type="checkbox"/>	<input type="checkbox"/>	<input type="checkbox"/>	<input type="checkbox"/>
45	<input checked="" type="checkbox"/>	<input type="checkbox"/>	<input type="checkbox"/>	<input type="checkbox"/>
46	<input type="checkbox"/>	<input checked="" type="checkbox"/>	<input type="checkbox"/>	<input type="checkbox"/>
47	<input type="checkbox"/>	<input type="checkbox"/>	<input checked="" type="checkbox"/>	<input type="checkbox"/>
48	<input type="checkbox"/>	<input type="checkbox"/>	<input type="checkbox"/>	<input checked="" type="checkbox"/>
49	<input checked="" type="checkbox"/>	<input checked="" type="checkbox"/>	<input type="checkbox"/>	<input type="checkbox"/>
50	<input checked="" type="checkbox"/>	<input type="checkbox"/>	<input type="checkbox"/>	<input type="checkbox"/>
51	<input type="checkbox"/>	<input type="checkbox"/>	<input checked="" type="checkbox"/>	<input type="checkbox"/>
52	<input type="checkbox"/>	<input checked="" type="checkbox"/>	<input type="checkbox"/>	<input type="checkbox"/>
53	<input type="checkbox"/>	<input type="checkbox"/>	<input checked="" type="checkbox"/>	<input type="checkbox"/>
54	<input checked="" type="checkbox"/>	<input type="checkbox"/>	<input type="checkbox"/>	<input type="checkbox"/>
55	<input type="checkbox"/>	<input type="checkbox"/>	<input checked="" type="checkbox"/>	<input type="checkbox"/>
56	<input type="checkbox"/>	<input type="checkbox"/>	<input checked="" type="checkbox"/>	<input type="checkbox"/>
57	<input type="checkbox"/>	<input checked="" type="checkbox"/>	<input type="checkbox"/>	<input type="checkbox"/>
58	<input type="checkbox"/>	<input type="checkbox"/>	<input type="checkbox"/>	<input checked="" type="checkbox"/>
59	<input type="checkbox"/>	<input type="checkbox"/>	<input checked="" type="checkbox"/>	<input type="checkbox"/>
60	<input checked="" type="checkbox"/>	<input type="checkbox"/>	<input type="checkbox"/>	<input type="checkbox"/>
61	<input type="checkbox"/>	<input checked="" type="checkbox"/>	<input type="checkbox"/>	<input type="checkbox"/>
62	<input type="checkbox"/>	<input type="checkbox"/>	<input type="checkbox"/>	<input checked="" type="checkbox"/>
63	<input type="checkbox"/>	<input checked="" type="checkbox"/>	<input type="checkbox"/>	<input type="checkbox"/>
64	<input checked="" type="checkbox"/>	<input type="checkbox"/>	<input type="checkbox"/>	<input type="checkbox"/>
65	<input type="checkbox"/>	<input type="checkbox"/>	<input checked="" type="checkbox"/>	<input type="checkbox"/>
66	<input type="checkbox"/>	<input type="checkbox"/>	<input checked="" type="checkbox"/>	<input type="checkbox"/>
67	<input type="checkbox"/>	<input checked="" type="checkbox"/>	<input type="checkbox"/>	<input type="checkbox"/>
68	<input type="checkbox"/>	<input type="checkbox"/>	<input type="checkbox"/>	<input checked="" type="checkbox"/>
69	<input type="checkbox"/>	<input checked="" type="checkbox"/>	<input type="checkbox"/>	<input type="checkbox"/>
70	<input type="checkbox"/>	<input checked="" type="checkbox"/>	<input type="checkbox"/>	<input type="checkbox"/>
71	<input type="checkbox"/>	<input checked="" type="checkbox"/>	<input type="checkbox"/>	<input type="checkbox"/>
72	<input type="checkbox"/>	<input type="checkbox"/>	<input checked="" type="checkbox"/>	<input type="checkbox"/>
73	<input type="checkbox"/>	<input type="checkbox"/>	<input type="checkbox"/>	<input checked="" type="checkbox"/>
74	<input type="checkbox"/>	<input type="checkbox"/>	<input checked="" type="checkbox"/>	<input type="checkbox"/>
75	<input type="checkbox"/>	<input type="checkbox"/>	<input type="checkbox"/>	<input checked="" type="checkbox"/>
76	<input type="checkbox"/>	<input checked="" type="checkbox"/>	<input type="checkbox"/>	<input type="checkbox"/>
77	<input type="checkbox"/>	<input type="checkbox"/>	<input checked="" type="checkbox"/>	<input type="checkbox"/>
78	<input checked="" type="checkbox"/>	<input type="checkbox"/>	<input type="checkbox"/>	<input type="checkbox"/>
79	<input type="checkbox"/>	<input type="checkbox"/>	<input type="checkbox"/>	<input checked="" type="checkbox"/>
80	<input type="checkbox"/>	<input type="checkbox"/>	<input checked="" type="checkbox"/>	<input type="checkbox"/>
81	<input type="checkbox"/>	<input type="checkbox"/>	<input type="checkbox"/>	<input checked="" type="checkbox"/>
82	<input type="checkbox"/>	<input checked="" type="checkbox"/>	<input type="checkbox"/>	<input type="checkbox"/>
83	<input type="checkbox"/>	<input type="checkbox"/>	<input type="checkbox"/>	<input checked="" type="checkbox"/>
84	<input type="checkbox"/>	<input checked="" type="checkbox"/>	<input type="checkbox"/>	<input type="checkbox"/>
85	<input checked="" type="checkbox"/>	<input type="checkbox"/>	<input type="checkbox"/>	<input type="checkbox"/>
86	<input type="checkbox"/>	<input type="checkbox"/>	<input checked="" type="checkbox"/>	<input type="checkbox"/>
87	<input checked="" type="checkbox"/>	<input type="checkbox"/>	<input type="checkbox"/>	<input type="checkbox"/>
88	<input type="checkbox"/>	<input checked="" type="checkbox"/>	<input type="checkbox"/>	<input type="checkbox"/>
89	<input type="checkbox"/>	<input checked="" type="checkbox"/>	<input type="checkbox"/>	<input type="checkbox"/>
90	<input type="checkbox"/>	<input checked="" type="checkbox"/>	<input type="checkbox"/>	<input type="checkbox"/>
91	<input type="checkbox"/>	<input type="checkbox"/>	<input type="checkbox"/>	<input checked="" type="checkbox"/>
92	<input type="checkbox"/>	<input checked="" type="checkbox"/>	<input type="checkbox"/>	<input type="checkbox"/>
93	<input type="checkbox"/>	<input type="checkbox"/>	<input checked="" type="checkbox"/>	<input type="checkbox"/>
94	<input type="checkbox"/>	<input checked="" type="checkbox"/>	<input type="checkbox"/>	<input type="checkbox"/>
95	<input checked="" type="checkbox"/>	<input type="checkbox"/>	<input type="checkbox"/>	<input type="checkbox"/>
96	<input type="checkbox"/>	<input type="checkbox"/>	<input type="checkbox"/>	<input checked="" type="checkbox"/>
97	<input type="checkbox"/>	<input type="checkbox"/>	<input checked="" type="checkbox"/>	<input type="checkbox"/>
98	<input type="checkbox"/>	<input type="checkbox"/>	<input type="checkbox"/>	<input checked="" type="checkbox"/>
99	<input type="checkbox"/>	<input type="checkbox"/>	<input type="checkbox"/>	<input checked="" type="checkbox"/>
100	<input type="checkbox"/>	<input checked="" type="checkbox"/>	<input type="checkbox"/>	<input type="checkbox"/>
101	<input type="checkbox"/>	<input type="checkbox"/>	<input checked="" type="checkbox"/>	<input type="checkbox"/>
102	<input type="checkbox"/>	<input type="checkbox"/>	<input checked="" type="checkbox"/>	<input type="checkbox"/>
103	<input type="checkbox"/>	<input type="checkbox"/>	<input checked="" type="checkbox"/>	<input type="checkbox"/>
104	<input type="checkbox"/>	<input checked="" type="checkbox"/>	<input type="checkbox"/>	<input type="checkbox"/>
105	<input type="checkbox"/>	<input checked="" type="checkbox"/>	<input type="checkbox"/>	<input type="checkbox"/>
106	<input type="checkbox"/>	<input type="checkbox"/>	<input checked="" type="checkbox"/>	<input type="checkbox"/>
107	<input type="checkbox"/>	<input type="checkbox"/>	<input checked="" type="checkbox"/>	<input type="checkbox"/>
108	<input type="checkbox"/>	<input checked="" type="checkbox"/>	<input type="checkbox"/>	<input type="checkbox"/>
109	<input type="checkbox"/>	<input type="checkbox"/>	<input checked="" type="checkbox"/>	<input type="checkbox"/>
110	<input type="checkbox"/>	<input type="checkbox"/>	<input checked="" type="checkbox"/>	<input type="checkbox"/>
111	<input type="checkbox"/>	<input type="checkbox"/>	<input checked="" type="checkbox"/>	<input type="checkbox"/>
112	<input checked="" type="checkbox"/>	<input type="checkbox"/>	<input type="checkbox"/>	<input type="checkbox"/>
113	<input type="checkbox"/>	<input type="checkbox"/>	<input type="checkbox"/>	<input checked="" type="checkbox"/>
114	<input type="checkbox"/>	<input type="checkbox"/>	<input type="checkbox"/>	<input checked="" type="checkbox"/>
115	<input type="checkbox"/>	<input type="checkbox"/>	<input checked="" type="checkbox"/>	<input type="checkbox"/>
116	<input type="checkbox"/>	<input type="checkbox"/>	<input type="checkbox"/>	<input checked="" type="checkbox"/>
117	<input type="checkbox"/>	<input type="checkbox"/>	<input checked="" type="checkbox"/>	<input type="checkbox"/>
118	<input type="checkbox"/>	<input checked="" type="checkbox"/>	<input type="checkbox"/>	<input type="checkbox"/>
119	<input checked="" type="checkbox"/>	<input type="checkbox"/>	<input type="checkbox"/>	<input type="checkbox"/>
120	<input type="checkbox"/>	<input checked="" type="checkbox"/>	<input type="checkbox"/>	<input type="checkbox"/>
121	<input type="checkbox"/>	<input type="checkbox"/>	<input checked="" type="checkbox"/>	<input type="checkbox"/>
122	<input type="checkbox"/>	<input checked="" type="checkbox"/>	<input type="checkbox"/>	<input type="checkbox"/>
123	<input type="checkbox"/>	<input checked="" type="checkbox"/>	<input type="checkbox"/>	<input type="checkbox"/>
124	<input type="checkbox"/>	<input type="checkbox"/>	<input type="checkbox"/>	<input checked="" type="checkbox"/>
125	<input type="checkbox"/>	<input type="checkbox"/>	<input type="checkbox"/>	<input checked="" type="checkbox"/>
126	<input type="checkbox"/>	<input type="checkbox"/>	<input checked="" type="checkbox"/>	<input type="checkbox"/>
127	<input checked="" type="checkbox"/>	<input type="checkbox"/>	<input type="checkbox"/>	<input type="checkbox"/>
128	<input type="checkbox"/>	<input checked="" type="checkbox"/>	<input type="checkbox"/>	<input type="checkbox"/>
129	<input type="checkbox"/>	<input type="checkbox"/>	<input type="checkbox"/>	<input checked="" type="checkbox"/>
130	<input checked="" type="checkbox"/>	<input type="checkbox"/>	<input type="checkbox"/>	<input type="checkbox"/>
131	<input checked="" type="checkbox"/>	<input type="checkbox"/>	<input type="checkbox"/>	<input type="checkbox"/>
132	<input type="checkbox"/>	<input type="checkbox"/>	<input type="checkbox"/>	<input checked="" type="checkbox"/>
133	<input checked="" type="checkbox"/>	<input type="checkbox"/>	<input type="checkbox"/>	<input type="checkbox"/>
134	<input type="checkbox"/>	<input checked="" type="checkbox"/>	<input type="checkbox"/>	<input type="checkbox"/>
135	<input type="checkbox"/>	<input checked="" type="checkbox"/>	<input type="checkbox"/>	<input type="checkbox"/>
136	<input checked="" type="checkbox"/>	<input type="checkbox"/>	<input type="checkbox"/>	<input type="checkbox"/>
137	<input type="checkbox"/>	<input type="checkbox"/>	<input checked="" type="checkbox"/>	<input type="checkbox"/>
138	<input type="checkbox"/>	<input checked="" type="checkbox"/>	<input type="checkbox"/>	<input type="checkbox"/>
139	<input type="checkbox"/>	<input type="checkbox"/>	<input type="checkbox"/>	<input checked="" type="checkbox"/>
140	<input type="checkbox"/>	<input type="checkbox"/>	<input type="checkbox"/>	<input checked="" type="checkbox"/>
141	<input checked="" type="checkbox"/>	<input type="checkbox"/>	<input type="checkbox"/>	<input type="checkbox"/>
142	<input type="checkbox"/>	<input type="checkbox"/>	<input checked="" type="checkbox"/>	<input type="checkbox"/>
143	<input type="checkbox"/>	<input type="checkbox"/>	<input type="checkbox"/>	<input checked="" type="checkbox"/>
144	<input type="checkbox"/>	<input type="checkbox"/>	<input checked="" type="checkbox"/>	<input type="checkbox"/>
145	<input type="checkbox"/>	<input type="checkbox"/>	<input type="checkbox"/>	<input checked="" type="checkbox"/>
146	<input type="checkbox"/>	<input type="checkbox"/>	<input checked="" type="checkbox"/>	<input type="checkbox"/>
147	<input type="checkbox"/>	<input type="checkbox"/>	<input type="checkbox"/>	<input checked="" type="checkbox"/>
148	<input type="checkbox"/>	<input checked="" type="checkbox"/>	<input type="checkbox"/>	<input type="checkbox"/>
149	<input type="checkbox"/>	<input checked="" type="checkbox"/>	<input type="checkbox"/>	<input type="checkbox"/>
150	<input type="checkbox"/>	<input checked="" type="checkbox"/>	<input type="checkbox"/>	<input type="checkbox"/>
151	<input type="checkbox"/>	<input checked="" type="checkbox"/>	<input type="checkbox"/>	<input type="checkbox"/>
152	<input type="checkbox"/>	<input checked="" type="checkbox"/>	<input type="checkbox"/>	<input type="checkbox"/>
153	<input type="checkbox"/>	<input checked="" type="checkbox"/>	<input type="checkbox"/>	<input type="checkbox"/>
154	<input type="checkbox"/>	<input checked="" type="checkbox"/>	<input type="checkbox"/>	<input type="checkbox"/>
155	<input type="checkbox"/>	<input type="checkbox"/>	<input checked="" type="checkbox"/>	<input type="checkbox"/>
156	<input type="checkbox"/>	<input type="checkbox"/>	<input checked="" type="checkbox"/>	<input type="checkbox"/>
157	<input checked="" type="checkbox"/>	<input type="checkbox"/>	<input type="checkbox"/>	<input type="checkbox"/>
158	<input type="checkbox"/>	<input checked="" type="checkbox"/>	<input type="checkbox"/>	<input type="checkbox"/>
159	<input checked="" type="checkbox"/>	<input type="checkbox"/>	<input type="checkbox"/>	<input type="checkbox"/>
160	<input type="checkbox"/>	<input type="checkbox"/>	<input checked="" type="checkbox"/>	<input type="checkbox"/>
161	<input type="checkbox"/>	<input type="checkbox"/>	<input checked="" type="checkbox"/>	<input type="checkbox"/>
162	<input type="checkbox"/>	<input type="checkbox"/>	<input checked="" type="checkbox"/>	<input type="checkbox"/>
163	<input type="checkbox"/>	<input checked="" type="checkbox"/>	<input type="checkbox"/>	<input type="checkbox"/>
164	<input type="checkbox"/>	<input type="checkbox"/>	<input checked="" type="checkbox"/>	<input type="checkbox"/>
165	<input type="checkbox"/>	<input type="checkbox"/>	<input type="checkbox"/>	<input checked="" type="checkbox"/>
166	<input type="checkbox"/>	<input checked="" type="checkbox"/>	<input type="checkbox"/>	<input type="checkbox"/>
167	<input checked="" type="checkbox"/>	<input type="checkbox"/>	<input type="checkbox"/>	<input type="checkbox"/>
168	<input checked="" type="checkbox"/>	<input type="checkbox"/>	<input type="checkbox"/>	<input type="checkbox"/>
169	<input type="checkbox"/>	<input checked="" type="checkbox"/>	<input type="checkbox"/>	<input type="checkbox"/>
170	<input type="checkbox"/>	<input checked="" type="checkbox"/>	<input type="checkbox"/>	<input type="checkbox"/>
171	<input type="checkbox"/>	<input type="checkbox"/>	<input type="checkbox"/>	<input checked="" type="checkbox"/>
172	<input type="checkbox"/>	<input type="checkbox"/>	<input checked="" type="checkbox"/>	<input type="checkbox"/>
173	<input type="checkbox"/>	<input type="checkbox"/>	<input checked="" type="checkbox"/>	<input type="checkbox"/>
174	<input checked="" type="checkbox"/>	<input type="checkbox"/>	<input type="checkbox"/>	<input type="checkbox"/>
175	<input type="checkbox"/>	<input checked="" type="checkbox"/>	<input type="checkbox"/>	<input type="checkbox"/>
176	<input type="checkbox"/>	<input type="checkbox"/>	<input type="checkbox"/>	<input checked="" type="checkbox"/>
177	<input type="checkbox"/>	<input type="checkbox"/>	<input checked="" type="checkbox"/>	<input type="checkbox"/>
178	<input type="checkbox"/>	<input checked="" type="checkbox"/>	<input type="checkbox"/>	<input type="checkbox"/>
179	<input checked="" type="checkbox"/>	<input type="checkbox"/>	<input type="checkbox"/>	<input type="checkbox"/>
180	<input type="checkbox"/>	<input type="checkbox"/>	<input checked="" type="checkbox"/>	<input type="checkbox"/>



# پاسخ نامه

## دوره می متوسطی دوم

(پایه دهم انسانی)

۱۴ اسفندماه ۹۶

صفحه‌ی	مواد امتحانی	(ردیف)
۳	فارسی (۱)	۱
۴	فارسی (۱) (شاهد، کولاه)	۲
۵	عربی زبان قرآن (۱)	۳
۶	دین و زندگی (۱)	۴
۷	زبان انگلیسی (۱)	۵
۸	ریاضی و آمار (۱)	۶
۱۱	اقتصاد	۷
۱۲	اقتصاد (شاهد، کولاه)	۸
۱۴	علوم و فنون ادبی (۱)	۹
۱۵	تاریخ (۱) ایران و جهان باستان	۱۰
۱۶	جغرافیای ایران	۱۱
۱۷	جامعه‌شناسی (۱)	۱۲
۱۸	منطق	۱۳
۱۹	منطق (شاهد، کولاه)	۱۴

بنیاد علمی آموزشی قلم چی (دفتر مام)

دفتر مرکزی: خیابان انقلاب بین صبا و فلسطين پلاک ۹۲۳ - تلفن چهار رقمی ۶۴۶۳-۰۲۱ داخلی ۱۶۵

«تمام دارایی‌ها و درآمدهای بنیاد علمی آموزشی قلم چی وقف عام است بر گسترش دانش و آموزش»





فارسی (۱)

۱-

(زهررا قمی)

شاعر در بیت صورت سؤال خطاب به معشوق می‌گوید: «کیفیت چشم او برای همه کافی است، کفاف همه را کرده است.»

(واژه، واژه‌نامه کتاب فارسی)

۲-

(سپیده فلّاهی)

«تقریظ»: «نوشتن مطالبی مدح‌آمیز بر کتاب» / «مجاهد»: «کسی که با دشمن جنگ کند» / «ترجیح»: «برتری»

(املا، صفحه ۸۶ کتاب فارسی)

۳-

(همیر اصفهانی)

هلال: ماه نو / حلال: روا، جایز، درست

در بیت گزینیه‌ی «۱» به جای «هلال»، «حلال» نوشته شده است.

(املا، صفحه ۸۹ کتاب فارسی)

۴-

(سپهر حسن‌خان‌پور)

بیت گزینیه «۱» از سلمان هراتی در وصف امام خمینی، بیت گزینیه «۲» در وصف شهید از سیدحسن حسینی و بیت گزینیه «۴» در فضای فرهنگی گسترش راه شهادت از عبدالجبار کاکایی، همه در زمره ادبیات انقلاب اسلامی است. بیت گزینیه «۳» از پروین اعتصامی و در شکایت از گردش روزگار است.

(دانش‌های ادبی و زبانی، صفحه ۹۳ کتاب فارسی)

۵-

(همیر اصفهانی)

در جمله‌های «کسی این را می‌داند»، «نفسی از بوی تو در تن باد سحر است» و «سرم به خاک کف پای تو تاجور است»، واژه‌های «کسی»، «نفسی» و «سرم» نهاد هستند. در جمله‌ی «آن خار را نمی‌پسندم»، «خار» مفعول است.

(دانش‌های ادبی و زبانی، صفحه ۸۴ کتاب فارسی)

۶-

(سپیده فلّاهی)

در مصراع صورت سؤال که در بازگردانی به شکل «خروش خروس، به خفتگان خبری می‌دهد» درمی‌آید، «خروش خروس» نهاد، «خفتگان» متمم، «خبری» مفعول و «می‌دهد» فعل است.

در مصراع صورت سؤال، فعل بر نهاد مقدم شده است، یعنی تقدیم فعل بر نهاد.

(دانش‌های ادبی و زبانی، صفحه ۸۴ کتاب فارسی)

۷-

(سپهر حسن‌خان‌پور)

هر چهار بیت جمله غیرساده دارد.

یک. اگر از سر من قدم برگرفتی چه شد؟ اگر لطف تو یک در بست، بست: به عوض آن، صد در را گشاد.

دو. هر که به درد تو مرد، کام دل خویش را یافت. هر که از درد تو جُست، درد دل خودش را جُست.

سه. خادم نقّاش فکر، سال‌ها خواست که نقش رخت را بر لوح جان ببیند و صورت نبست.

چهار. هر که از جام الست شراب «بلی» خورد، مدام از پی محنت مست محبت می‌شود.

(دانش‌های ادبی و زبانی، صفحه ۸۰ کتاب فارسی)

۸-

(سپهر حسن‌خان‌پور)

بررسی واژه‌ها:

گزینیه «۱»: احترام‌گذاری: وندی (مشتق) - مرکب / پاکوب: مرکب / شهرپور: ساده

گزینیه «۲»: بوقچی: مشتق (وندی) / پرداخت: ساده / کارآفرین: مرکب

گزینیه «۳»: نوآور: مرکب / قلندرآب: مرکب / مدعی: ساده

گزینیه «۴»: رهگذر: مرکب / ناجی: ساده / قیچی: ساده

(دانش‌های ادبی و زبانی، مفهوم، صفحه ۸۰ کتاب فارسی)

۹-

(سپیده فلّاهی)

عبارات «آفتاب فتح» و «آسمان سینه»، اضافه‌های تشبیهی هستند.

(آرایه‌های ادبی، صفحه‌های ۷۷ تا ۷۹ کتاب فارسی)

۱۰-

(همیر اصفهانی)

در بیت گزینیه «۴»، ملامت به تبری مانند شده است که به سینه شاعر اصابت می‌کند. البته می‌توان «کمان‌خانه‌ی ابرو» را نیز تشبیه «ابرو» به «کمان‌خانه» در نظر گرفت که در گزینیه‌ها نیامده است.

(آرایه‌های ادبی، مشابه صفحه ۸۴ کتاب فارسی)



**فارسی (۱) (شاهد «گواه»)**

۱۱-

(کتاب جامع)

شاعر در بیت صورت سؤال، «خاک» را گفته و معنای «سرزمین» یا «تبار» را اراده کرده است: «من آزاده‌ای از تبار و سرزمین آزادگان هستم.» پس بیت مجاز دارد. همچنین در بیت اضافه‌ی تشبیهی «گل صبر» و تکرار واژه‌ی «من» در ابتدا و انتهای سخن به چشم می‌خورد، ولی بیت تضاد ندارد.

(آرایه‌های ادبی، صفحه ۸۳ کتاب فارسی)

۱۲-

(کتاب جامع)

در بیت صورت سؤال، «زیر خاک بودن» کنایه از زنده بودن است و «آب و خاک» در معنای مجازی سرزمین به کار رفته است.

(آرایه‌های ادبی، صفحه ۸۵ کتاب فارسی)

۱۳-

(کتاب جامع)

تشبیه: دریایم (من مثل دریایم) / مراعات نظیر: «دریا و طوفان» / تشخیص: «خواب دریا»

(آرایه‌های ادبی، صفحه ۸۱ کتاب فارسی)

۱۴-

(کتاب جامع)

به جز بیت گزینۀ «۲»، همه‌ی ابیات به نوعی مفهوم «توحید» را در بر دارند. بیت گزینۀ «۱» خطاب به خداوند می‌گوید «همه توحید تو گویم»، نظامی در بیت گزینۀ «۳» خود را «یکی‌گوی» خداوند می‌خواند، و شاعر بیت گزینۀ «۴» می‌گوید حتی با وجود همه‌ی دشمنی‌ها، تنها از جام توحید می‌نوشد. بیت گزینۀ «۲» مفهوم تسلیم در برابر خداوند را در بر دارد.

(مفهوم، مشابه صفحه ۸۳ کتاب فارسی)

۱۵-

(کتاب جامع)

مفهوم کلی همه‌ی ابیات، فداکردن جان در راه وطن است به جز بیت گزینۀ «۱» که می‌گوید این خاک، شایسته‌ی آن نیست که آن را وطن خود بدانیم و باید از آن بگریزیم به عالم بالا.

بیت گزینۀ «۲» می‌گوید: بذل جان در راه وطن دشوار نیست، چرا که بی‌وطن، خانه و ملک و سر و تنی نخواهد بود. در بیت گزینۀ «۳»، شاعر آزادی و قانون را به شهادی (زیبارویی) تشبیه کرده است که نوجوانان وطن، با خوابیدن در بستر خاک و خون خود، یعنی گذر از جان خود در دفاع از وطن، او را به دست آورده‌اند. در بیت گزینۀ «۴» نیز شهریار از مرگ «میرزاده‌ی عشقی» صحبت می‌کند که درمان درد وطن را، در جان دادن دانسته و در نهایت در این راه جان خود را از دست داده بود.

(مفهوم، مشابه صفحه ۸۵ کتاب فارسی)

۱۶-

(کتاب جامع)

شاعر در بیت صورت سؤال ادعا می‌کند «شعله‌ی محبتی که دارد، هرگز خاموش نمی‌شود، حتی پس از مرگ نیز از مدفن او خواهد افروخت.» این مفهوم و تصویر در بیت گزینۀ «۳» نیز هست که در آن حافظ ادعا می‌کند اگر پس از مرگش تربت او را بگشایند، خواهند دید که از آتش (محبت) او دود از کفن بلند می‌شود.

در بیت گزینۀ «۱» مفهوم وفاداری مطرح شده است، اما ارتباط تصویری خواسته‌شده وجود ندارد. در بیت گزینۀ «۲» شاعر از «مسیح‌دم» می‌خواهد از تربت او بگذرد، چرا که بیش از این تاب دوری ندارد. در بیت گزینۀ «۴» نیز شاعر بیان می‌کند مانند خاکستر است و به مصلحت اوست که خاموش باشد، اما او از شب هجران خود سخن می‌گوید و آتش افروزی می‌کند.

(مفهوم، صفحه ۸۳ کتاب فارسی)

۱۷-

(کتاب جامع)

در آیه صدوشصت‌ونه سوره‌ی آل عمران می‌خوانیم: «و کسانی را که در راه خدا کشته شده‌اند، مرده میندار، بلکه اینان زنده‌اند و در نزد پروردگارش روزی دارند.»

بیت گزینۀ «۱» وصف شخصی است که قصد دارد با کشت و کشتار، به خدا نزدیک شود. بیت گزینۀ «۲» می‌گوید عشق جنگجویی است که مردگان را زنده می‌کند. بیت گزینۀ «۳» در مصراع نخست مفهوم آیه را تکرار می‌کند و بیت گزینۀ «۴» می‌گوید برای آن که پنبه‌دانه‌ای تبدیل به جامه‌ی تازه‌ی زیبارو یا کفن شهیدی شود، زمان لازم است.

(مفهوم، صفحه ۸۵ کتاب فارسی)

۱۸-

(کتاب جامع)

مفهوم «آرامش گرفتن دل‌ها با یاد خدا» در آیه صورت سؤال و ابیات مرتبط وجود دارد.

(مفهوم، صفحه ۸۱ کتاب فارسی)

۱۹-

(کتاب جامع)

«آرامش نداشتن و همیشه در تلاش بودن» مفهوم مشترک ابیات گزینۀ «۱، ۲ و ۴» است.

(مفهوم، مشابه صفحه ۸۱ کتاب فارسی)

۲۰-

(کتاب جامع)

«پویایی و در تحرک بودن» و ترک تعلقات دنیوی مفهوم مشترک عبارت صورت سؤال و بیت گزینۀ «۳» است.

(مفهوم، صفحه ۸۲ کتاب فارسی)



عربی زبان قرآن (۱)

۲۱-

(علی‌اکبر ایمان‌پرور، ترجمه، صفحه‌ی ۳۹)

«للْبَطَّةِ»: اردک دارد / «غَدَّةٌ طَبِيعِيَّةٌ»: غده‌ای طبیعی / «بِالْقُرْبِ مِنْ»: نزدیک / «ذَنبِهَا»: دمش (ل+ اسم اول جمله: دارد.) / «تَحْتَوِي»: در بردارد / «زَيْتاً خَاصاً»: روغنی مخصوص یا روغن مخصوص / «يَنْتَشِرُ»: پخش می‌شود / «عَلَى جَسَدِهَا»: بر روی بدنش / «فَلَا تَتَأَثَّرُ بِالْمَاءِ»: و (پس) تحت تأثیر آب قرار نمی‌گیرد.

۲۲-

(علی‌اکبر ایمان‌پرور، ترجمه، صفحه‌های ۳۸، ۳۹ و ۵۲)

«بَعْضُ الطَّيُورِ»: بعضی از پرندگان / «تَسْتَعْمِلُ»: استفاده می‌کنند / «الأعشاب الطَّيْبَةِ»: گیاهان دارویی / «لِلوَقَايَةِ»: برای پیشگیری / «الأمراضِ الْمُخْتَلِفَةِ»: بیماری‌های مختلف

تشریح گزینه‌های دیگر:

گزینه‌ی «۱»: می‌توانست ← می‌تواند

گزینه‌ی «۲»: انار و انگور ← انگور و انار / می‌کارد ← می‌کاشت

گزینه‌ی «۴»: نورهایشان ← نورشان / می‌فرستند ← فرستاده می‌شود

۲۳-

(مریم آقایی، ترجمه، ترکیبی)

«شرطیٌ یحفظُ»: پلیسی است که حفظ می‌کند / «الأمن»: امنیت / «بالکلاب»: با سگ‌ها / «حُدُودِ بلادنا»: مرزهای کشورمان / «أُتِه»: همانا / او / «لیلاً و نهاراً»: شب و روز / «لا یتعبُ»: خسته نمی‌شود / «النَّاسِ»: مردم

۲۴-

(سعیر یعفری، مفهوم، صفحه‌ی ۵۲)

معنی عبارت سؤال: سینه‌های آزادگان گورهای رازهاست. (گزینه‌ی «۱»: پوشاندن راز از صفات آزادگان است.)

ترجمه‌ی گزینه‌های دیگر:

گزینه‌ی «۲»: آزادگان رازها را آشکار می‌کنند.

گزینه‌ی «۳»: آزاده راز را نگهداری نمی‌کند.

گزینه‌ی «۴»: اگر دین ندارید، [لااقل] آزاده باشید.

۲۵-

(سعیر یعفری، لغت، صفحه‌های ۴۹، ۵۰ و ۵۷)

«حَرَكَتٌ» و «تَأْتِيَةٌ» نه با هم متضادند و نه مترادف.

تشریح گزینه‌های دیگر:

گزینه‌ی «۱»: المَدْحُ ≠ الذَّمُّ

گزینه‌ی «۲»: تَسْتَطِيعُ = تَقْدِرُ

گزینه‌ی «۴»: اِبْتِعَادٌ ≠ اِقْتِرَابٌ

۲۶-

(سعیر یعفری، لغت و مفهوم، صفحه‌ی ۴۸)

گربه زخمش را می‌لیسد (يَلْعَقُ) تا بهبود یابد. («يَذُلُّ» یعنی دلالت می‌کند، راهنمایی می‌کند.)

تشریح گزینه‌های دیگر:

گزینه‌ی «۱»: «عکس‌هایی از بزرگترین ورزشگاه در جهان انداختم.

گزینه‌ی «۲»: زبان گربه پر از غده‌هایی است که مایعی پاک‌کننده را تراوش می‌کند.

گزینه‌ی «۳»: دانش یک شکار است و نگاشتن یک بند است.

۲۷-

(مبیر همایی، قواعد، صفحه‌ی ۵۱)

عینی: مفعول است نه فاعل. (در اصل «عینین» بوده که به دلیل مضاف واقع شدن، «نون» از آخرش حذف شده است.)

۲۸-

(مبیر همایی، قواعد، صفحه‌ی ۵۱)

در گزینه‌ی «۲» مفعول نیامده است، زیرا فعل «تعیش» متعدی نیست، بلکه لازم است.

تشریح گزینه‌های دیگر:

گزینه‌ی «۱»: «أَنْفَسَ» مفعول است.

گزینه‌ی «۳»: ضمیر «كُم» در «يخرجكم» مفعول است.

گزینه‌ی «۴»: «لِسَانَ» مفعول است.

۲۹-

(مبیر همایی، قواعد، صفحه‌ی ۵۱)

در این عبارت، «أَحْسَنُ» مبتدا و «التلاميذُ» مضاف‌إليه است و جمله‌ی «أَلْدَى ...» خبر آن است، بنابراین جمله، اسمیه می‌باشد.

تشریح گزینه‌های دیگر:

گزینه‌ی «۱»: با توجه به «يُسَافِرُ» جمله، فعلیه است.

گزینه‌ی «۲»: با توجه به «يُعِيدُ» جمله، فعلیه است.

گزینه‌ی «۴»: با توجه به «رَأَيْتُ» جمله، فعلیه است.

۳۰-

(مریم آقایی، مکالمه، صفحه‌ی ۵۳)

«آیا می‌دانی سلمان فارسی کیست یا نه؟» عبارت «بله، او را می‌شناسم. او از اصحاب پیامبر (ص) و اصلش از اصفهان است» می‌باشد.



**دین و زندگی (۱)**

۳۱-

(مبوبه ابتسام)

دوزخیان در رستاخیز دوستان بد خود را عامل بازدارندگی از یاد خدا و شیطان، بزرگان و سرورانشان را سبب گمراهی خود می‌دانند.

(درس ۸، صفحه ۹۲)

۳۲-

(مرتضی مفسنی‌کبیر)

آیه شریفه «ان الذین یأکلون اموال الیتامی ظلماً...» مربوط به صورت اخروی خوردن مال یتیم و نتیجه آن آتشی است که آن فرد در شکم خود فرو می‌برد.

(درس ۸، صفحه ۹۴)

۳۳-

(مرتضی مفسنی‌کبیر)

دستیابی به علم و آگاهی از راه مطالعه و تحقیق ← رابطه طبیعی میان عمل و پاداش و کیفر و وضع قوانین در تغییر آن مؤثر نیست.

پاسداری از نعمت سلامت به کمک ورزش و ریاضت ← رابطه طبیعی میان عمل و پاداش و کیفر و وضع قوانین در تغییر آن مؤثر نیست.

(درس ۸، صفحه ۹۳)

۳۴-

(مبوبه ابتسام)

بهشتیان با خدا هم‌صحبت‌اند و به جمله «خدا یا! تو پاک و منزهی» مترنم‌اند.

(درس ۸، صفحه ۸۹)

۳۵-

(فیروز نژادنیف - تبریز)

ترجمه آیات ۱۳۲ تا ۱۳۵ سوره آل عمران: «و شتاب کنید برای رسیدن به آموزش پروردگارتان و بهشتی که وسعت آن، آسمان‌ها و زمین است و برای متقیان آماده شده

است؛ همان‌ها که در زمان توانگری و تنگدستی، انفاق می‌کنند و خشم خود را فرو می‌برند و از خطای مردم می‌گذرند و خدا نیکوکاران را دوست دارد و آن‌ها که وقتی

مرتکب عمل زشتی می‌شوند، یا به خود ستم می‌کنند، به یاد خدا می‌افتند و برای گناهان خود طلب آموزش می‌کنند.»

(درس ۸، صفحه ۹۰)

۳۶-

(مرتضی مفسنی‌کبیر)

پاسخ قطعی خداوند به تقاضای بازگشت جهنمیان این است که آیا در دنیا به اندازه کافی به شما عمر ندادیم تا هر کس می‌خواست به راه راست آید؟ و آن چه به انسان در روز قیامت به عنوان پاداش یا کیفر داده می‌شود، صورت حقیقی اعمال یا همان تجسم اعمال است.

(درس ۸، صفحه‌های ۹۲ و ۹۴)

۳۷-

(مبوبه ابتسام)

هر کس دریابد که هدف اصلی زندگی تقرب به خداست و زندگی خود را در مسیر این هدف قرار دهد، در دنیا زندگی لذت‌بخش و مطمئن و در آخرت رستگاری ابدی را به دست خواهد آورد.

(درس ۹، صفحه ۱۰۲)

۳۸-

(مرتضی مفسنی‌کبیر)

وقتی خدا از ما راضی خواهد بود که ما در مسیر رستگاری و خوشبختی خود گام برداریم و آن‌گاه از ما ناخشنود خواهد بود که به خود ظلم کنیم و در مسیر هلاکت خود قدم گذاریم.

(درس ۹، صفحه ۱۰۴)

۳۹-

(وهیره کاغزی)

هر قدر عزم قوی‌تر باشد، رسیدن به هدف آسان‌تر است. استواری بر هدف، شکیبایی و تحمل سختی‌ها برای رسیدن به آن هدف، از آثار عزم قوی است.

(درس ۹، صفحه ۱۰۳)

۴۰-

(وهیره کاغزی)

بعد از سفارش‌هایی که لقمان حکیم به فرزندش می‌کند و راه و رسم زندگی را به او نشان می‌دهد، به وی می‌گوید: «بر آنچه (در این مسیر) به تو می‌رسد صبر کن که این از عزم و اراده در کارهاست.»

این سخن بیانگر اقدام «تصمیم و عزم برای حرکت» است.

(درس ۹، صفحه ۱۰۳)



زبان انگلیسی (۱)

۴۱-

(علی شگوهی)

ترجمه جمله: «آیا آن‌ها داشتند بازی می‌کردند وقتی شما به خانه رسیدید؟»  
با توجه به این که فعل «بازی کردن» در زمان گذشته به کار رفته، فعل «رسیدن» نیز باید در زمان گذشته باشد چرا که هم‌زمان با فعل اول رخ داده است.

(گرامر، صفحه‌ی ۸۳ کتاب درسی، درس ۳)

۴۲-

(میرحسین زاهری)

ترجمه جمله: «مراقب آن ریش تراش باش. ممکن است خودت را زخمی کنی.»  
ضمیر انعکاسی متناسب با دوم شخص مفرد است.

(گرامر، صفحه‌ی ۸۶ کتاب درسی، درس ۳)

۴۳-

(عبدالرشید شفیعی)

ترجمه جمله: «در حالی که من دیروز داشتم برای امتحان ریاضی درس می‌خواندم، خواهرم داشت با فرزندان خوش می‌گذراند.»  
توجه کنید که فعل «خوش گذراندن» در زمان گذشته استمراری است و از آن جایی که هر دو عمل به موازات یک‌دیگر صورت می‌گرفتند، باید از گذشته استمراری استفاده کنیم.

(گرامر، صفحه‌ی ۸۳ کتاب درسی، درس ۳)

۴۴-

(رشنا کیاسالار)

ترجمه جمله: «آلکس دارد تلاش می‌کند که عشق به جین را رها کند، اما من فکر نمی‌کنم که بتواند انجامش دهد.»

(۱) رها کردن (۲) رشد کردن

(۲) ماندن در (۴) تغییر دادن به

(واژگان، صفحه‌ی ۷۹ کتاب درسی، درس ۳)

۴۵-

(روزبه شولایی مقدر)

ترجمه جمله: «کریستیانو رونالدو در جهان خیلی مشهور است. همه او را به عنوان یک فوتبالیست موفق می‌شناسند.»

(۱) مشهور (۲) مناسب

(۲) پرانرژی (۴) دشوار

(واژگان، صفحه‌ی ۸۰ کتاب درسی، درس ۳)

۴۶-

(ندرا باران‌طلب)

ترجمه جمله: «جیمز باور دارد که خدا می‌تواند همه مشکلاتش را حل کند در حالی که او نشسته و هیچ کاری جز استراحت انجام نمی‌دهد، اما من چنین فکر نمی‌کنم.»

(۱) تلاش کردن (۲) حل کردن

(۳) دنبال کردن (۴) حفظ کردن

(واژگان، صفحه‌ی ۸۰ کتاب درسی، درس ۳)

۴۷-

(پوار مؤمنی)

ترجمه جمله: «ناتومی نوع متفاوتی از آرایش را به صورت آزمایشی انجام داد و با شادمانی به چهره جدیدش در آینه نگریست.»

(۱) آزمایشگاه (۲) رصدخانه

(۳) آزمایش (۴) شمار، تعداد

(واژگان، صفحه‌ی ۷۷ کتاب درسی، درس ۳)

۴۸-

(پوار مؤمنی)

ترجمه جمله: «طبق متن، آندریا دل وروچو معروف‌ترین هنرمند زمان خود بود.»

(درک مطلب)

۴۹-

(پوار مؤمنی)

ترجمه جمله: «ما درباره زندگی لئوناردو در مدت زمان بین (سال‌های) ۱۴۸۲ و ۱۵۱۹ (مطالب) بسیار می‌دانیم.»

(درک مطلب)

۵۰-

(پوار مؤمنی)

ترجمه جمله: «آن چه لئوناردو به‌عنوان یک هنرمند آموخت تحت ملاحظه و نظارت وروچو بود.»

(درک مطلب)



**ریاضی و آمار (۱)**

۵۵-

(معمربه‌ییرایی، نمودار تابع خطی، صفحه‌ی ۷۲ و ۷۸)

ابتدا تابع درآمد و سود شرکت را به‌دست می‌آوریم، داریم:

$$R(x) = 60x$$

تابع هزینه - تابع درآمد = تابع سود

$$P(x) = R(x) - C(x)$$

$$P(x) = 60x - (2000 + 30x) \Rightarrow P(x) = 60x - 2000 - 30x$$

$$P(x) = 30x - 2000 \xrightarrow{P(x)=1000}$$

$$1000 = 30x - 2000 \Rightarrow 30x = 3000 \Rightarrow x = 100$$

پس این شرکت می‌بایست ۱۰۰ واحد کالا بفروشد تا به هزار تومان سود برسد.

۵۶-

(فردار روشنی، نمودار تابع خطی، صفحه‌ی ۷۲ و ۷۸)

نمودار تابع خطی که از مبدأ می‌گذرد دارای عرض از مبدأ صفر است و ضابطه آن به صورت  $f(x) = ax$  است، حال با داشتن مختصات یک نقطه جز مبدأ می‌توان مقدار  $a$  را به‌دست آورد، حال داریم:

$$f(x) = ax \xrightarrow{f(2)=-5} f(2) = 2a = -5 \Rightarrow a = -\frac{5}{2}$$

پس ضابطه تابع به صورت  $f(x) = -\frac{5}{2}x$  است، حال داریم:

$$f(-0.4) - f(0.4) = -\frac{5}{2} \times (-0.4) - \left(-\frac{5}{2} \times 0.4\right) = 1 - (-1) = 1 + 1 = 2$$

۵۷-

(هاری پلاور، نمودار تابع خطی، صفحه‌ی ۷۲ و ۷۸)

چون الگوی رشد جمعیت را خطی در نظر گرفتیم، لذا ابتدا شیب آن را به‌دست می‌آوریم، با توجه به دو نقطه  $A(1385, 850000)$  و  $B(1395, 1030000)$  حال داریم:

$$m_{AB} = \frac{y_B - y_A}{x_B - x_A} \Rightarrow m_{AB} = \frac{1030000 - 850000}{1395 - 1385} = \frac{180000}{10} = 18000$$

با توجه به شیب به‌دست آمده نرخ رشد جمعیت به‌ازای هر سال ۱۸۰۰۰ نفر است، لذا بعد از ۲۵ سال افزایش جمعیت برابر است با:

$$18000 \times 25 = 450000$$

پس جمعیت در سال ۱۴۲۰ برابر است با:

$$1395 + 25 \times 18000 = 450000 + 1395 = 1420$$

$$1030000 + 450000 = 1480000$$

۵۱-

(معمربه‌ییرایی، نمودار تابع خطی، صفحه‌ی ۷۲ و ۷۸)

نمودار نشان می‌دهد که خط از دو نقطه  $A(0, 2)$  و  $B(a, 0)$  می‌گذرد که شیب آن برابر است با:

$$m = \frac{y_B - y_A}{x_B - x_A} \Rightarrow \frac{1}{2} = \frac{0 - 2}{a - 0} \Rightarrow \frac{1}{2} = \frac{-2}{a} \Rightarrow a = -4$$

۵۲-

(معمربه‌ییرایی، نمودار تابع خطی، صفحه‌ی ۷۲ و ۷۸)

اگر عرض مستطیل را  $y$  و طول آن را  $x$  در نظر بگیریم، طبق فرض صورت سؤال داریم:

$$\begin{aligned} & \text{عرض} = \frac{y}{2} + 3 \\ & \text{طول} = \frac{y}{2} + 3 \Rightarrow y = 2(x - 3) \quad (1) \end{aligned}$$

ضابطه محیط مستطیل برحسب طول آن به‌صورت زیر می‌باشد:

$$P(x) = 2(\text{عرض} + \text{طول})$$

$$\Rightarrow P(x) = 2(x + y) \xrightarrow{(1)} P(x) = 2(x + 2(x - 3))$$

$$\Rightarrow P(x) = 2(x + 2x - 6) = 2(3x - 6) = 6x - 12$$

۵۳-

(هاری پلاور، نمودار تابع خطی، صفحه‌ی ۷۲ و ۷۸)

در حالت اول دمای جسم را برحسب سانتی‌گراد  $C$  و در حالت دوم  $2C$  در نظر می‌گیریم، حال داریم:

$$\text{حالت اول: } F = \frac{9}{5}C + 32$$

$$\text{حالت دوم: } F' = \frac{9}{5}(2C) + 32$$

$$\Rightarrow F' - F = \frac{9}{5}(2C) + 32 - \left(\frac{9}{5}C + 32\right)$$

$$\Rightarrow F' - F = \frac{9}{5}C \xrightarrow{F' - F = 27} 27 = \frac{9}{5}C \Rightarrow C = 15^\circ C$$

پس دمای اولیه برحسب سانتی‌گراد ۱۵ است.

۵۴-

(معمربه‌ییرایی، نمودار تابع خطی، صفحه‌ی ۷۲ و ۷۸)

ابتدا عرض نقطه برخورد تابع خطی مورد نظر را با خط  $2y + x = 0$  به‌دست می‌آوریم. به‌ازای  $x = 2$  هر دو دارای  $y$  یکسان می‌باشند، داریم:

$$2y + x = 0 \xrightarrow{x=2} 2y + 2 = 0 \Rightarrow y = -1$$

تابع خطی مورد نظر از دو نقطه  $A(2, -1)$  و  $B(3, 0)$  می‌گذرد، حال داریم:

$$m_{AB} = \frac{y_B - y_A}{x_B - x_A} \Rightarrow m_{AB} = \frac{0 - (-1)}{3 - 2} = \frac{1}{1} = 1$$

$$y - y_B = m_{AB}(x - x_B) \Rightarrow y - 0 = 1 \times (x - 3) \Rightarrow y = x - 3$$

-۵۸

(فرزاد روشنی، نمودار تابع خطی، صفحه‌ی ۷۲ تا ۷۸)

فرض می‌کنیم ضابطه‌ی تابع خطی به صورت  $f(x) = mx + n$  باشد. در این صورت داریم:

$$f(x) = mx + n \begin{cases} x=2 \rightarrow \lambda = 2m + n & (1) \\ f(2) = \lambda \\ x=1 \rightarrow \delta = m + n & (2) \\ f(1) = \delta \end{cases}$$

$$\xrightarrow{(2), (1)} \begin{cases} 2m + n = \lambda \\ m + n = \delta \end{cases} \Rightarrow m = 2, n = 2$$

پس ضابطه‌ی آن به صورت  $f(x) = 3x + 2$  است. حال داریم:

$$f(5) = 3 \times 5 + 2 = 17$$

$$f(-3) = 3 \times (-3) + 2 = -9 + 2 = -7$$

$$\Rightarrow A = \frac{2 \times 17 + 2 \times (-7)}{5} = \frac{34 - 14}{5} = \frac{20}{5} = 4$$

-۵۹

(عمید زرین‌کفش، نمودار تابع خطی، صفحه‌ی ۷۲ تا ۷۸)

با توجه به نمودار، ابتدا ضابطه‌ی آن را به دست می‌آوریم:

$$A(0, 1), B(2, 0)$$

$$m_{AB} = \frac{y_B - y_A}{x_B - x_A} \Rightarrow m_{AB} = \frac{0 - 1}{2 - 0} = \frac{-1}{2}$$

$$y - y_B = m_{AB}(x - x_B) \Rightarrow y - 0 = -\frac{1}{2}(x - 2)$$

$$\Rightarrow y = -\frac{1}{2}x + 1 \Rightarrow f(x) = -\frac{1}{2}x + 1$$

$$\begin{cases} a = -\frac{1}{2} \\ b = -1 \end{cases}$$

با مقایسه با ضابطه‌ی صورت سؤال به دست می‌آید. حال به بررسی گزینه‌ها

می‌پردازیم:

$$1) f(a) = -\frac{1}{2}a + 1 \xrightarrow{a = -\frac{1}{2}} f\left(-\frac{1}{2}\right) = -\frac{1}{2} \times \left(-\frac{1}{2}\right) + 1 = \frac{1}{4} + 1 = \frac{5}{4}$$

$$2) f(a+b) = -\frac{1}{2}(a+b) + 1 \xrightarrow{a+b = \frac{-1}{2} - 1 = -\frac{3}{2}} f\left(-\frac{3}{2}\right) = -\frac{1}{2} \times \left(-\frac{3}{2}\right) + 1 = \frac{3}{4} + 1 = \frac{7}{4}$$

$$f\left(-\frac{3}{2}\right) = -\frac{1}{2} \times \left(-\frac{3}{2}\right) + 1 = \frac{3}{4} + 1 = \frac{7}{4}$$

$$3) f(a-b) = -\frac{1}{2}(a-b) + 1 \xrightarrow{a-b = -\frac{1}{2} - (-1)} f\left(-\frac{1}{2} + 1\right) = -\frac{1}{2} \times \frac{1}{2} + 1 = -\frac{1}{4} + 1 = \frac{3}{4}$$

$$f\left(\frac{1}{2}\right) = -\frac{1}{2} \times \frac{1}{2} + 1 = -\frac{1}{4} + 1 = \frac{3}{4}$$

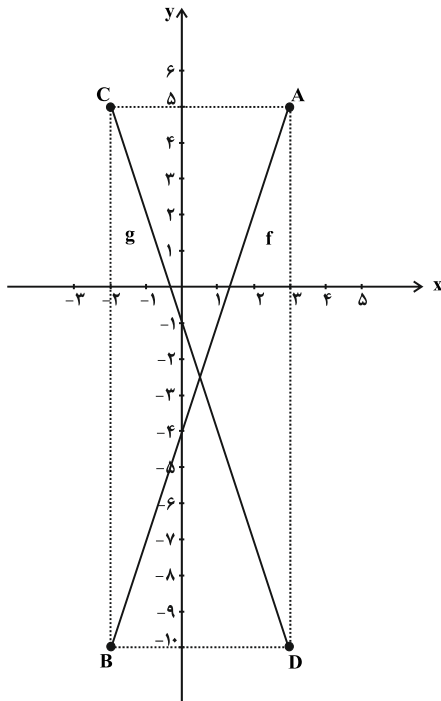
$$4) f(b) = -\frac{1}{2}b + 1 \xrightarrow{b = -1} f(-1) = -\frac{1}{2} \times (-1) + 1 = \frac{1}{2} + 1 = \frac{3}{2}$$

-۶۰

(هاری پلور، نمودار تابع خطی، صفحه‌ی ۷۲ تا ۷۸)

ابتدا با توجه به محدوده‌ی دامنه و برد تابع، نمودار تابع خطی به یکی از دو شکل تابع

f یا g می‌باشد:

اگر نمودار تابع به صورت f باشد، در این صورت نمودار آن از دو نقطه  $A(3, 5)$  و $B(-2, -10)$  می‌گذرد که در این صورت برابر است با:

$$m_{AB} = \frac{y_B - y_A}{x_B - x_A} \Rightarrow m_{AB} = \frac{-10 - 5}{-2 - 3} = \frac{-15}{-5} = 3$$

$$y - y_A = m_{AB}(x - x_A) \Rightarrow y - 5 = 3(x - 3)$$

$$\Rightarrow y = 3x - 4 \Rightarrow f(x) = 3x - 4$$

اگر نمودار به صورت g باشد، ضابطه‌ی آن از دو نقطه  $C(-2, 5)$  و  $D(3, -10)$ 

می‌گذرد، داریم:

$$m_{CD} = \frac{y_D - y_C}{x_D - x_C} \Rightarrow m_{CD} = \frac{-10 - 5}{3 - (-2)} = \frac{-15}{5} = -3$$

$$y - y_D = m_{CD}(x - x_D) \Rightarrow y - (-10) = -3(x - 3)$$

$$\Rightarrow y + 10 = -3x + 9 \Rightarrow y = -3x - 1$$

پس ضابطه‌ی g به صورت زیر می‌باشد.

$$g(x) = -3x - 1$$



-۶۱

(امیر وریاتی، نمودار تابع درجه ۲، صفحه‌ی ۷۹ تا ۸۶)

در سهمی به معادله  $y = ax^2 + bx + c$  محور تقارن آن خط  $x = -\frac{b}{2a}$  است که می‌توان آن را به صورت  $ax + \frac{b}{2} = 0$  نیز نوشت.

-۶۲

(فرزاد روشنی، نمودار تابع درجه ۲، صفحه‌ی ۷۹ تا ۸۶)

ابتدا طول رأس سهمی هر یک را به دست می‌آوریم:

$$y = x^2 - 6x + 5 \rightarrow \begin{cases} a = 1 \\ b = -6 \\ c = 5 \end{cases}$$

با مقایسه با فرم استاندارد  $y = ax^2 + bx + c$

$$x_S = -\frac{b}{2a} \Rightarrow x_S = -\frac{-6}{2 \times 1} = 3$$

$$y = 2x^2 - cx + 7 \rightarrow \begin{cases} a' = 2 \\ b' = -c \\ c' = 7 \end{cases}$$

با مقایسه با فرم استاندارد  $y = a'x^2 + b'x + c'$

$$x'_S = -\frac{b'}{2a'} \Rightarrow x'_S = -\frac{-c}{2 \times 2} = \frac{c}{4}$$

طبق فرض صورت سؤال داریم:

$$x_S = 2x'_S \Rightarrow 3 = 2 \times \frac{c}{4} \Rightarrow c = 6$$

-۶۳

(مهری ملارمشانی، نمودار تابع درجه ۲، صفحه‌ی ۷۹ تا ۸۶)

به طور کلی رأس سهمی به معادله  $y = a'(x - b')^2 + c'$  برابر  $A(b', c')$  است. حال با مقایسه این رابطه با عبارت صورت سؤال داریم:

$$\begin{cases} y = 2(x - b)^2 + c \\ (b, c) = (2, 1) \Rightarrow \begin{cases} b = 2 \\ c = 1 \end{cases} \end{cases}$$

-۶۴

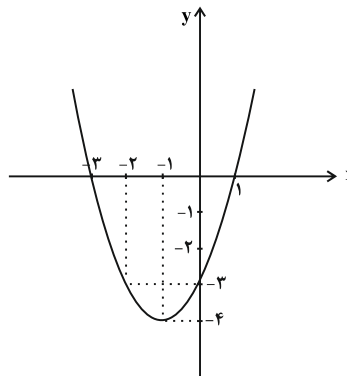
(مهمر بهیرایی، نمودار تابع درجه ۲، صفحه‌ی ۷۹ تا ۸۶)

با استفاده از اتحاد مربع کامل داریم:

$$y = x^2 + 2x - 3 \Rightarrow y = x^2 + 2x + 1 - 1 - 3 = (x + 1)^2 - 4$$

پس رأس سهمی  $S(-1, -4)$  است و با توجه به جدول زیر داریم:

x	-3	-2	-1	0	1
y	0	-3	-4	-3	0



-۶۵

(کریم نصیری، نمودار تابع درجه ۲، صفحه‌ی ۷۹ تا ۸۶)

مختصات رأس سهمی تابع  $g(x) = ax^2 + bx + c$  به صورت زیر به دست می‌آید:

$$S\left(\frac{-b}{2a}, \frac{4ac - b^2}{4a}\right)$$

$$x_S = \frac{-(-2)}{2(5)} = \frac{2}{10} = 0.2$$

$$y_S = \frac{4(5)(1) - (-2)^2}{4(5)} = \frac{20 - 4}{20} = \frac{16}{20} = \frac{4}{5} = 0.8$$

$$\Rightarrow S(0.2, 0.8)$$

-۶۶

(کریم نصیری، نمودار تابع درجه ۲، صفحه‌ی ۷۹ تا ۸۶)

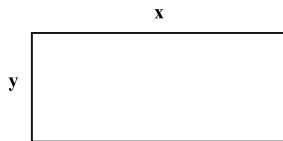
$$x_S = \frac{-b}{2a} \Rightarrow x_S < 0 \Rightarrow \text{در ناحیه دوم و یا سوم و یا } b, a \text{ هر دو مثبت می‌باشند}$$

$$y_S = \frac{4ac - b^2}{4a}, a > 0 \Rightarrow y_S < 0 \Rightarrow \text{در ناحیه سوم یا چهارم}$$

از اشتراک نواحی فوق نتیجه می‌شود که رأس در ناحیه سوم قرار دارد.

-۶۷

(مفید بهیرایی، نمودار تابع درجه ۲، صفحه‌ی ۷۹ تا ۸۶)



اگر  $x$  طول مستطیل و  $y$  عرض مستطیل باشند:

$$P = 2 \times (x + y)$$

$$\Rightarrow 32 = 2 \times (x + y) \Rightarrow x + y = 16 \Rightarrow y = 16 - x \quad (1)$$

$$\text{مساحت: } S = x \times y = x \times (16 - x) \Rightarrow S = -x^2 + 16x$$

برای آن که  $S$  ماکسیمم شود،  $x = \frac{-b}{2a}$  باید باشد:

$$x = \frac{-16}{-2} = 8 \xrightarrow{(1)} y = 8$$

-۶۸

(امیر مسموریان، نمودار تابع درجه ۲، صفحه‌ی ۷۹ تا ۸۶)

محور تقارن سهمی  $y = ax^2 + bx + c$ ، خط  $x = -\frac{b}{2a}$  است. (در این سؤال  $a = 1$  و  $b = -m$  است.)

پس محور تقارن این سهمی خط  $x = \frac{m}{2}$  است که خط  $y = 3x - 4$  را در نقطه‌ای

به عرض ۲ قطع می‌کند. در این صورت طول نقطه تقاطع عبارت است از:

$$y = 3x - 4 \Rightarrow 2 = 3x - 4$$

$$\Rightarrow 6 = 3x \Rightarrow x = 2$$

پس طول نقطه تقاطع یعنی محور تقارن سهمی ۲ است، یعنی:

$$\frac{m}{2} = 2 \Rightarrow m = 4$$





اقتصاد

۶۹-

(امیر محمودیان، نمودار تابع درجه‌ی ۲، صفحه‌ی ۷۹ تا ۸۶)

برای به‌دست آوردن حداقل مقدار تابع  $y = x^2 - 2x + 5$  با استفاده از مربع کامل کردن داریم:

$$y = x^2 - 2x + 5 \Rightarrow y = x^2 - 2x + 1 + 4 \Rightarrow y = (x-1)^2 + 4$$

حداقل مقدار تابع در نقطه‌ی رأس سهمی یعنی نقطه‌ی  $(1, 4)$  می‌باشد و حداقل مقدار تابع  $y_{\min} = 4$  است.

برای به‌دست آوردن حداکثر مقدار تابع  $y = -2x^2 + 3x + 1$  ابتدا طول رأس سهمی را می‌یابیم:

$$y = -2x^2 + 3x + 1 \begin{cases} \text{با مقایسه با فرم استاندارد} \\ y = ax^2 + bx + c \end{cases} \begin{cases} a = -2 \\ b = 3 \\ c = 1 \end{cases}$$

$$x_s = -\frac{b}{2a} \Rightarrow x_s = -\frac{3}{2 \times (-2)} = \frac{3}{4}$$

$$y = -2x \left(\frac{3}{4}\right)^2 + 3x \frac{3}{4} + 1 = -2x \frac{9}{16} + \frac{9}{4} + 1 = -\frac{9}{8} + \frac{9}{4} + 1 = \frac{9}{8} + 1 = \frac{17}{8}$$

پس اختلاف حداکثر و حداقل این دو تابع برابر است با:

$$4 - \frac{17}{8} = \frac{32}{8} - \frac{17}{8} = \frac{15}{8}$$

۷۰-

(فرزاد روشنی، نمودار تابع درجه‌ی ۲، صفحه‌ی ۷۹ تا ۸۶)

ابتدا تابع هزینه و درآمد کارگاه را به‌دست می‌آوریم:

$$\text{سود} = \text{درآمد} - \text{هزینه} \Rightarrow P(x) = R(x) - C(x)$$

$$C(x) = 200x + 30000, P(x) = -\frac{1}{3}x^2 + 250x - 15000$$

$$\Rightarrow -\frac{1}{3}x^2 + 250x - 15000 = R(x) - (200x + 30000)$$

$$\Rightarrow R(x) = -\frac{1}{3}x^2 + 250x - 15000 + 200x + 30000$$

$$\Rightarrow R(x) = -\frac{1}{3}x^2 + 450x + 15000$$

$$\begin{cases} \text{با مقایسه با فرم استاندارد} \\ y = ax^2 + bx + c \end{cases} \begin{cases} a = -\frac{1}{3} \\ b = 450 \\ c = 15000 \end{cases}$$

بیش‌ترین درآمد روزانه به‌ازای فروش  $x = -\frac{b}{2a}$  واحد کالا به‌دست می‌آید، داریم:

$$x_s = \frac{-b}{2a} \Rightarrow x_s = \frac{-(450)}{2 \times \left(-\frac{1}{3}\right)} = \frac{450}{\frac{2}{3}} = 675$$

۷۱-

(علیرضا رضایی، فقر و توزیع درآمد، صفحه‌ی ۸۵)

رفاه اجتماعی اصطلاحی است که در پی تأمین حداقل نیازهای اساسی آحاد جمعیت کشور، برخورداری از سلامت در جسم و روح افراد جامعه، کاهش ناپه‌نجماری‌های اجتماعی، ارتقای توانمندی‌ها، مسئولیت‌پذیری افراد جامعه در برابر یکدیگر، رضایتمندی و شادکامی افراد است.

۷۲-

(سیره‌تارا علوی‌آزری، فقر و توزیع درآمد، صفحه‌ی ۸۵ و ۸۶)

فقر یا تهیدستی مطلق به معنای نداشتن حداقل معیشت است. فقیر مطلق کسی است که به نیازهای ابتدایی زندگی مانند آب سالم، تغذیه، خدمات بهداشتی، آموزش، پوشاک و سرپناه دسترسی نداشته باشد. در هر جامعه، افرادی که درآمد آن‌ها از سطح حداقل معیشتی معین کم‌تر باشد، زیر خط فقر قرار دارند. سطح حداقل معیشت (خط فقر) از یک کشور به کشور دیگر یا از یک زمان به زمان دیگر متفاوت است و این امر منعکس‌کننده تفاوت در نیازها است. افرادی که در زمانی یا در کشوری فقیر به‌شمار می‌روند، چه بسا در زمانی دیگر یا کشوری دیگر، فقیر محسوب نشوند، این مفهوم، «فقر نسبی» نامیده می‌شود. در هر سطحی از درآمد سرانه، هرچه توزیع درآمد در کشوری نسبت به کشور دیگر ناعادلانه‌تر باشد، نرخ فقر در آن کشور بیش‌تر است.

۷۳-

(سیره‌تارا علوی‌آزری، فقر و توزیع درآمد، صفحه‌ی ۸۵ تا ۸۷)

برای مقایسه وضعیت توزیع درآمد بین کشورهای مختلف، نسبت سهم دهک دهم به دهک اول را محاسبه می‌کنیم. هرچه این نسبت بیش‌تر باشد، وضعیت توزیع درآمد در آن جامعه نامناسب‌تر است.

$$A \text{ شاخص وضعیت توزیع درآمد در کشور } = \frac{24}{8} = 3$$

$$B \text{ شاخص وضعیت توزیع درآمد در کشور } = \frac{30}{5} = 6$$

$$C \text{ شاخص وضعیت توزیع درآمد در کشور } = \frac{21}{3} = 7$$

$$D \text{ شاخص وضعیت توزیع درآمد در کشور } = \frac{20}{4} = 5$$

توزیع درآمد در کشور C در مقایسه با سایر کشورها نامناسب‌تر است و شاخص توزیع درآمد در کشور A که وضعیت توزیع درآمد آن از سایر کشورها مناسب‌تر است، ۳ است.

۷۴-

(کیمیا فارمیان، فقر و توزیع درآمد، صفحه‌ی ۸۸)

الف) توزیع عادلانه درآمدها و کاهش فقر می‌تواند انگیزه قدرتمند همکاری و مشارکت عموم افراد جامعه را در فرایند توسعه سالم اقتصادی ایجاد کند.

ب) اعمال سیاست‌هایی به منظور بهبود وضع نامطلوب زندگی، روحیه امید و اطمینان نسبت به آینده را در مردم تقویت می‌کند.

ج) انسان به مثابه مهم‌ترین عامل تولید به آموزش و تأمین اقتصادی - اجتماعی نیاز دارد و هرگونه سرمایه‌گذاری در این زمینه‌ها به افزایش بهره‌وری نیروی کار و در پی آن، افزایش درآمد ملی منجر می‌شود.



**اقتصاد (شاهد «گواه»)**

۸۱-

(سؤال ۶۵۸ کتاب جامع، فقر و توزیع درآمد، صفحه‌ی ۸۶ کتاب درسی)

یکی از معیارهای سنجش وضعیت توزیع درآمد، شاخص دهک‌هاست.

۸۲-

(سؤال ۶۶۵ کتاب جامع، فقر و توزیع درآمد، صفحه‌ی ۸۶ و ۸۷ کتاب درسی)

برای حل این مسئله هم باید میزان درآمد سرانه را مدنظر قرار دهیم و هم مقدار شاخص دهک‌ها را.

برای محاسبه‌ی درآمد سرانه باید درآمد ملی هر کشور را بر جمعیت آن کشور تقسیم کرد.

$$\text{درآمد ملی} = \frac{\text{درآمد سرانه}}{\text{جمعیت}}$$

$$\text{واحد پولی} = \frac{۵,۱۰۰,۰۰۰}{۶} = ۸۵,۰۰۰ = \text{درآمد سرانه‌ی کشور در سال } ۱۳۸۴$$

$$\text{واحد پولی} = \frac{۵,۲۰۰,۰۰۰}{۶۵} = ۸۰,۰۰۰ = \text{درآمد سرانه‌ی کشور در سال } ۱۳۸۵$$

$$\text{واحد پولی} = \frac{۶,۳۰۰,۰۰۰}{۷۲} = ۸۷,۵۰۰ = \text{درآمد سرانه‌ی کشور در سال } ۱۳۸۶$$

$$\text{واحد پولی} = \frac{۶,۰۰۰,۰۰۰}{۷۵} = ۸۰,۰۰۰ = \text{درآمد سرانه‌ی کشور در سال } ۱۳۸۷$$

در اینجا می‌بینیم که درآمد سرانه در سال‌های ۸۶ و ۸۴ بیش‌تر از سال‌های ۸۵ و ۸۷ است. شاخص دهک‌ها نیز در سال ۸۵ بیش‌ترین مقدار و در سال ۸۷ کم‌ترین مقدار است (بالا بودن شاخص دهک‌ها نشانه‌ی توزیع نامناسب درآمد در جامعه است). بنابراین با توجه به درآمد سرانه‌ی پایین و شاخص دهک بالا (نامناسب)، سال ۸۵ دارای کم‌ترین میزان رفاه می‌باشد.

۸۳-

(سؤال ۶۶۸ کتاب جامع (با تغییر)، فقر و توزیع درآمد، صفحه‌های ۸۵، ۸۶ و ۸۸ کتاب درسی)

اصلاح ساختار توزیع درآمد و عادلانه‌تر کردن آن و مقابله با فقر، مستلزم توانمندسازی افراد به‌ویژه مولد کردن آن‌هاست.

۸۴-

(سؤال ۶۵۲ کتاب جامع، فقر و توزیع درآمد، صفحه‌ی ۸۸ کتاب درسی)

با به‌کارگیری نظام صحیح مالیاتی می‌توان تفاوت درآمد و ثروت یک گروه محدود و پردرآمد و اکثریت کم درآمد را کاهش داد. در این صورت درآمد و ثروت به صورت عادلانه‌تر، مجدداً توزیع می‌شود.

۷۵-

(سیره‌تارا علوی‌آزری، فقر و توزیع درآمد، صفحه‌ی ۸۸)

برای مقابله با فقر و نابرابری باید سیاست‌های مناسب را به‌کار گرفت. مسلماً برقراری یک سامانه و نظام مناسب و کارآمد مالیاتی از مهم‌ترین ابزارهای رویارویی با نابرابری توزیع درآمد است. با به‌کارگیری نظام صحیح مالیاتی، می‌توان تفاوت میان درآمد و ثروت یک گروه محدود پردرآمد و اکثریت کم‌درآمد را کاهش داد. در این صورت درآمد و ثروت به صورت عادلانه‌تر، مجدداً توزیع می‌شود.

۷۶-

(سارا شریفی، دولت و اقتصاد، صفحه‌ی ۹۰ و ۹۱)

در گذشته دولت‌ها بیشتر حافظان نظم و امنیت و مدافع ملت‌ها در مقابل دشمنان داخلی و خارجی بودند. امروزه دولت‌ها علاوه بر حفظ نظم و امنیت در عرصه اقتصاد فعالیت بسیار گسترده‌ای دارند.

۷۷-

(سارا شریفی، دولت و اقتصاد، صفحه‌ی ۹۱)

نقش اقتصادی دولت‌ها در زمان‌های گذشته در مقایسه با امروز بسیار کم‌رنگ بود و به موارد خاص و حالت‌های استثنایی محدود می‌شد. به این ترتیب، دولت‌ها بیشتر حافظان نظم و امنیت و مدافع ملت‌ها در مقابل دشمنان داخلی و خارجی بودند و برای تأمین هزینه‌های مربوط به این فعالیت‌ها به جمع‌آوری مالیات اقدام می‌کردند؛ اما امروزه دولت‌ها در عرصه اقتصاد فعالیت بسیار گسترده‌ای دارند و حضورشان را در اقتصاد جامعه نمی‌توان نادیده گرفت. آن‌ها علاوه بر حفظ نظم و امنیت، وظایفی نظیر هدایت جامعه در مسیر رشد و توسعه پایدار اقتصادی، ایجاد اشتغال، فقرزدایی، کاهش نابرابری و توزیع عادلانه درآمد و ثروت، مقابله با تورم، حفظ ثبات اقتصادی و نظایر آن را نیز برعهده گرفته‌اند.

۷۸-

(سارا شریفی، دولت و اقتصاد، صفحه‌ی ۹۳ و ۹۴)

فعالیت‌های دولت در عرصه اقتصاد را در دو محور عمده می‌توان بررسی کرد: ۱) عرضه کالاها و خدمات، مانند تحت پوشش قرار دادن برخی از مؤسسات تولیدی و تجاری توسط دولت ۲) وضع مقررات، سیاست‌گذاری و حکمرانی در اقتصاد؛ مانند هدایت فعالیت‌های اقتصادی جامعه به سمت و سوی موردنظر دولت

۷۹-

(مهری کرردان، دولت و اقتصاد، صفحه‌ی ۹۴ و ۹۵)

الف) به سیاست‌هایی که دولت برای کاهش نوسانات متغیرهای کلان اقتصادی مانند اشتغال، تورم و رشد، اعمال می‌کند، «سیاست‌های تثبیت اقتصادی» می‌گویند. ب) «سیاست‌های مالی» از دو ابزار درآمدها و مخارج دولت تشکیل شده است.

۸۰-

(علیرضا رضایی، دولت و اقتصاد، صفحه‌ی ۹۵)

سیاست‌های پولی انبساطی در زمان رکود و سیاست‌های پولی انقباضی در زمان تورم به کار گرفته می‌شوند. یکی از روش‌هایی که بانک مرکزی کشورها برای کنترل و تنظیم حجم پول به‌کار می‌گیرند، سیاست بازار باز (فروش اوراق مشارکت) است. در این روش، بانک مرکزی می‌تواند با فروش اوراق مشارکت به‌طور مستقیم از مقدار پول در دست مردم بکاهد.



۸۵-

(سؤال ۶۵۴ کتاب جامع، فقر و توزیع درآمد، صفحه‌ی ۸۶ کتاب درسی)  
معمولاً با در نظر گرفتن دو شاخص درآمد سرانه و میزان نابرابری در توزیع درآمد می‌توان تصویری از وسعت و اندازه‌ی فقر در هر کشور به‌دست آورد.

۸۶-

(سؤال ۷۲۵ کتاب جامع، دولت و اقتصاد، صفحه‌ی ۹۱ و ۹۲ کتاب درسی)  
الف) اشتغال کامل به وضعیتی اطلاق می‌شود که در آن تمامی عوامل تولید امکان شرکت در فرایند تولید را دارند و هیچ نهاده‌ای ناخواسته، بلااستفاده یا غیرمولد نمانده باشد.  
ب) در شرایطی که برخی افراد حاضر به کار نیستند، بیکاری «داوطلبانه» و برخی دیگر نیز در حال جابه‌جایی از کاری به کار دیگر هستند، بیکاری «اصطکاکی» داریم.  
ج) برای تحقق هدف اشتغال کامل، دولت‌ها می‌کوشند زمینه‌ی «رونق اقتصادی» را فراهم آورند.  
د) برگزاری دوره‌های آموزش ضمن خدمت و مهارت‌افزایی حین کار و اعطای یارانه‌های تولید از جمله راهکارهای پیشگیری افزایش بیکاری است.

۸۷-

(سؤال ۷۲۹ کتاب جامع، دولت و اقتصاد، صفحه‌ی ۹۴ کتاب درسی)  
دولت با سیاست‌هایی نظیر افزایش بهره‌وری و امنیت اقتصادی، بهبود محیط کسب و کار، برنامه‌ریزی در جهت به‌کارگیری فناوری‌های نوین، فعالیت‌های تولیدی بخش تولید و عرضه را بهبود می‌بخشد. همچنین با اجرای سیاست‌های مناسب تجاری و ارزی سعی می‌کند، وابستگی و شکنندگی اقتصادی در مقابل تکان‌های داخلی و خارجی را بکاهد و واردات غیرضروری و مصرف بی‌رویه‌ی کالاهای وارداتی را کاهش دهد و صادرات را تشویق کند. بدین ترتیب تجارت خارجی را سامان می‌دهد. توجه به زیرساخت‌ها و سرمایه‌گذاری در مناطق محروم کشور هم از جمله سیاست‌های توسعه‌ای به‌شمار می‌رود.

۸۸-

(سؤال ۷۳۰ کتاب جامع با تغییر، دولت و اقتصاد، صفحه‌ی ۹۲ و ۹۳ کتاب درسی)  
درآمد، متغیری جاری و دارایی یا ثروت، متغیری انباره است؛ به‌طور مثال سود یک شرکت یا حقوق یک کارمند، که ماهانه تحقق می‌یابد متغیری جاری است و اتومبیل یا ساختمان آن‌ها، که دارایی و ثروت است متغیری انباره است و در طول زمان افزوده یا کاسته می‌شود. فرق دارایی و ثروت این است که دارایی در فرایند تولید و مولد بودن و کسب عایدی است؛ اما ثروت راکد است.

۸۹-

(سؤال ۷۱۱ کتاب جامع، دولت و اقتصاد، صفحه‌ی ۹۳ و ۹۴ کتاب درسی)  
فعالیت‌های دولت در عرصه‌ی اقتصاد را در دو محور عمده می‌توان بررسی کرد:  
۱- عرضه‌ی کالاها و خدمات مانند سرمایه‌گذاری در مواردی که مردم و به عبارت دیگر «بخش خصوصی» به دلیل عدم اطمینان از سودآوری و یا نیاز به سرمایه اولیه بسیار زیاد، حاضر به سرمایه‌گذاری نشوند. در این حالت، دولت ناچار به سرمایه‌گذاری در این زمینه می‌شود و کالاها و خدمات مورد نیاز مردم را عرضه می‌کند.  
۲- وضع مقررات، سیاست‌گذاری و حکمرانی در اقتصاد: دولت برای هدایت اقتصاد در مسیر مطلوب و موردنظر خود و با هدف ایجاد نظم در عرصه‌ی فعالیت‌های اقتصادی و تأمین مصالح جامعه، مقررات اجرایی را وضع، و سیاست‌هایی را برای اجرا در کشور طراحی می‌کند؛ هم‌چنین برای ریل‌گذاری فعالیت‌های اقتصادی، لوائح قانونی را به مجلس شورای اسلامی ارائه می‌کند که پس از تصویب مجلس به عنوان قانون ابلاغ می‌شود. قانون مالیات‌ها، قانون گمرکی، قانون بودجه و قانون برنامه پنج‌ساله از جمله مهم‌ترین قوانین است.

دولت با در نظر گرفتن تصویری از آینده اقتصاد و مشخص کردن اهداف آن، می‌کوشد فعالیت‌های اقتصادی جامعه را به سمت و سوی موردنظر هدایت کند.

۹۰-

(سؤال ۷۲۰ کتاب جامع، دولت و اقتصاد، صفحه‌ی ۹۵ و ۹۷ کتاب درسی)  
در سال‌های اخیر در کشور ما توجه جدی سیاست‌گذاران به ضرورت اقتصاد مردمی و نقش‌آفرینی و مشارکت بیشتر بخش‌های خصوصی و تعاونی و عمومی و افزایش توان و اقتدار آن‌ها جلب شده است. دولت ملزم شده است که در چارچوب سیاست‌های اجرای اصل ۴۴ قانون اساسی، با واگذاری بخش مهمی از فعالیت‌های خود در عرصه‌ی اقتصاد به بخش‌های غیردولتی و همین‌طور سپردن ۲۵٪ از اقتصاد کشور به بخش تعاونی، حضور مستقیم خود را در مدیریت و مالکیت اقتصاد (سهم خود را) کاهش دهد و موجبات تقویت اقتصاد مردمی را فراهم سازد؛ این به معنای حرکت در مسیر دست‌یابی به ترکیب بهینه از حضور دولت و مشارکت بخش غیردولتی است.  
سیاست‌های مالی: دولت‌ها برای مدیریت کلان اقتصاد کشور و اجرای وظایف خود بسته‌ی سیاست‌های مالی اجرا می‌کنند که از دو ابزار درآمدها و مخارج دولت تشکیل شده است.





### تاریخ (۱) ایران و جهان باستان

۱۰۱-

(بهرز ییسی، اشکانیان و ساسانیان، صفحه‌ی ۹۴ تا ۹۶)

اردوان چهارم، آخرین شهریار اشکانی که از استقلال طلبی ساسانیان احساس خطر می‌کرد، به مقابله شتافت، اما در نهایت از اردشیر بابکان شکست خورد و مزدک پیروان خود را از ستیز با طبقات بالا منع کرده بود و در زمان شاپور یکم، گردیانوس امپراتور روم در جنگ با ایرانی‌ها کشته شد و در جنگی دیگر والرینوس، امپراتور روم به اسارت درآمد.

۱۰۲-

(بهرز ییسی، ورود آریایی‌ها تا پایان هخامنشیان، صفحه‌ی ۸۲ و ۸۳)

ب) هخامنش رئیس قبیله پاسارگادی بود. ث) حکومت ماد در زمان هووخشتر سومین پادشاه مادی به اوج خود رسید.

**تشریح عبارت‌های نادرست:**

الف) هووخشتر با حکومت بابل، علیه آشور متحد شد و به حاکمیت آشوریان پایان داد و در پی این موفقیت نظامی (پیروزی بر آشوریان)، قلمرو ماد به شمال بین‌النهرین و بخش‌های وسیعی از آسیای صغیر گسترش یافت.

پ) منشور کورش در موزه بریتانیا در لندن نگهداری می‌شود.

ت) آستیاگ دوران طولانی سلطنت خود را صرف خوشگذرانی و گردآوری ثروت کرد.

۱۰۳-

(بهرز ییسی، ورود آریایی‌ها تا پایان هخامنشیان، صفحه‌ی ۸۲ تا ۸۴)

کورش مدتی پس از به قدرت رسیدن، به آسیای صغیر لشکرکشی کرد و حکومت لیدی را شکست داد و در نتیجه با دولت‌شهرهای یونانی همسایه شد و به صورت مسالمت‌آمیز بابل را در سال ۵۳۹ ق. م. فتح کرد. پس از این پیروزی تمام بین‌النهرین و سوریه و فلسطین و فنیقیه تحت فرمان هخامنشیان درآمد.

داریوش بزرگ در سنگ‌نوشته بیستون، اجداد خود را این‌گونه معرفی می‌نماید: «پدر من ویشتاسب، پدر ویشتاسب، آرشام، پدر آرشام، اریارمنه، پدر اریارمنه، چیش پیش، پدر چیش پیش، هخامنش است.»

۱۰۴-

(سکینه‌سارات سعیریان، اشکانیان و ساسانیان، صفحه‌ی ۹۰)

با تسلط اسکندر، مردم ایران نسبت به این کشور گشای بی‌رحم و سربازان یونانی و مقدونی او به چشم بیگانه نگاه می‌کردند و از تسلط بیگانگان بر سرزمین‌شان ناخرسند بودند، از این رو شورش‌ها و نافرمانی‌هایی در مناطق مختلف کشور در برابر اسکندر و لشکریان او شکل گرفت که به دلیل پراکنده بودن و میان آنها ارتباط و هماهنگی وجود نداشت، به نتیجه مطلوب نرسید. سرانجام قلمرو پهن‌سور اسکندر توسط جانشینان وی تجزیه شد. بلافاصله پس از مرگ وی، جنگ‌های داخلی میان سردارانش برای به‌دست گرفتن قدرت آغاز شد.

۱۰۵-

(منصوره های‌زاده، اشکانیان و ساسانیان، صفحه‌ی ۹۲)

الف) در زمان مهرداد یکم، با تسلط بر مناطق وسیعی در سرتاسر ایران، قدرت و قلمرو حکومت اشکانی به‌طور چشمگیری افزایش یافت.

ب) نخستین فرمانروایان اشکانی، برای حفظ قلمرو خود ناچار به اظهار اطاعت از سلوکیان بود.

ج) با فتوحات مهرداد دوم، وسعت قلمرو اشکانیان به نهایت خود رسید و پایه‌های قدرت و سلطنت آنان استوار گردید.

د) در دوران فرمانروایی مهرداد یکم، سلسله اشکانیان از یک حکومت محلی در شرق فلات ایران، به یک پادشاهی قدرتمند تبدیل شد.

۱۰۶-

(علی‌محمد کریمی، اشکانیان و ساسانیان، صفحه‌ی ۹۷)

برخی از مورخان، اقدام خسرو پرویز در برانداختن حکومت لخمیان را اشتباه بزرگی می‌شمارند که باعث شد مرزهای جنوب غربی ایران در برابر هجوم اعراب بی‌دفاع بماند و یکی از مسائل و مشکلات اساسی حکومت ساسانی، بروز اختلاف و دشمنی میان پادشاه و بزرگان کشور بود.

۱۰۷-

(علیرضا عوض‌آباریان، ورود آریایی‌ها تا پایان هخامنشیان، صفحه‌ی ۸۵)

الف) اهمیت و شهرت فوق‌العاده داریوش بزرگ در تاریخ ایران به خاطر اقدامات اساسی و کم‌نظیری بود که به ویژه در شوش و تخت جمشید، انجام شد.

ب) داریوش به منظور دفع حملات قبایل صحراگرد سکایی، به مناطق دوردستی در شمال دریای سیاه و جنوب روسیه کنونی لشکرکشی کرد.

پ) داریوش یکم، با همراهی تعدادی از سران خاندان‌های بزرگ پارسی، گوماته مغ و دیگر شورشیان و مدعیان قدرت را سرکوب کرد و بر تخت شاهی نشست.

۱۰۸-

(علیرضا عوض‌آباریان، ورود آریایی‌ها تا پایان هخامنشیان، صفحه‌ی ۸۷ و ۸۸)

خاندان هخامنشی از زمان پادشاهی اردشیر دوم دچار تفرقه درونی شد. در ابتدای زمامداری او، برادرش، کورش کوچک در آسیای صغیر سر به شورش برداشت و با سپاهی از مزدوران یونانی راهی پایتخت گردید. اردشیر سوم به قتل عام افراد خاندان سلطنتی پرداخت. اردشیر سوم در آستانه حمله اسکندر مقدونی به ایران، به دست خدمتکار کاخ شاهی به قتل رسید. داریوش سوم از برابر اسکندر گریخت و در نزدیکی دامغان کنونی به قتل رسید و اسکندر شهر تخت جمشید را به آتش کشید.

۱۰۹-

(صیبه مهبی، ورود آریایی‌ها تا پایان هخامنشیان، صفحه‌ی ۸۸)

تصویر الف): تندیس آریوبرزن است که با وجود دلاوری و رشادت، سپاهیان مقدونی و یونانی به تخت جمشید رسیدند و مشهور است که به دستور اسکندر این شهر به آتش کشیده شد.

تصویر ب): آرامگاه داریوش سوم در تخت جمشید است که وی از برابر اسکندر گریخته بود و در سال ۳۳۰ ق. م. نزدیک دامغان کنونی به قتل رسید.

۱۱۰-

(آرزو میرزائی، اشکانیان و ساسانیان، صفحه‌ی ۹۱ تا ۹۳)

در جنگ حران سورنا بر کراسوس پیروز شد. سرزمین‌های ماد، همدان، پارس، ایلام، بابل و سلوکیه توسط مهرداد یکم فتح شد. تصویر صورت سؤال سکه ونون دوم - پادشاه اشکانی است.



**جغرافیای ایران**

۱۱۱-

(بهرروز یبسی، منابع آب ایران، صفحه‌ی ۴۶ و ۴۸)

میزان آب مصرفی شهری، روستایی (۰.۶٪) سه برابر میزان آب مصرفی بخش صنایع (۰.۲٪) است و با توجه به ناهمواری‌ها و جهت آن‌ها، هرچه از غرب به سمت شرق کشور برویم، مقدار آب رودها کم‌تر می‌شود.

۱۱۲-

(بهرروز یبسی، منابع آب ایران، صفحه‌ی ۴۹ و ۵۰)

اگر کانون‌های آبگیر در فصول سرد سال، ذخیره برف خود را تا ابتدای ماه‌های گرم سال حفظ کنند، بدون توجه به میزان بارش و زمان آن جزء کانون‌های فصلی به شمار می‌روند.

حوضه‌های آبریز خارجی: خلیج فارس - دریای عمان و دریای خزر  
حوضه‌های آبریز داخلی: فلات مرکزی - دریاچه ارومیه

۱۱۳-

(بهرروز یبسی، منابع آب ایران، صفحه‌ی ۵۴)

آنچه امروز دریای عمان نامیده می‌شود در گذشته دریای مکران نام داشت. این دریا بین ایران، عمان و پاکستان مشترک است. عمق این دریا گاهی تا ۲۰۰۰ متر هم می‌رسد، از این نظر برای عبور کشتی‌های تجاری و نفت‌کش‌های غول‌پیکر بسیار مناسب است.

۱۱۴-

(مهری کاردان، منابع آب ایران، صفحه‌های ۵۱، ۵۳ و ۵۶)

الف) ولگا از شمال و کورا از سمت جنوب غرب وارد دریای خزر می‌شوند.  
ب) قشم بزرگ‌ترین جزیره خلیج فارس است.  
ج) دریاچه‌های فصلی: مسیله، هامون، جازموریان و نیریز می‌باشند.

۱۱۵-

(مبیه مهبی، منابع آب ایران، صفحه‌ی ۵۶ تا ۵۸)

الف) طبق شکل ۱۵ - نقشه حوضه آبریز دریاچه ارومیه، رودهایی که به این دریاچه می‌ریزند، عبارت‌اند از: زرنه‌رود، سیمینه‌رود و آجی‌چای (تلخ‌رود)  
ب) عمیق‌ترین نقطه این دریاچه در شمال غربی آن است.  
پ) مهم‌ترین جزایر این دریاچه عبارت‌اند از: جزیره کبودان (قویون‌داغی)، اشک‌داغی، آرزو و اسپیر.

ت) دریاچه ارومیه را با نام‌های دیگر هم چون چیچست و کبودان نیز می‌شناخته‌اند.  
ث) دلایل خشک شدن دریاچه ارومیه: گرم شدن عمومی هوا - کاهش بارش در حوضه آبریز دریاچه - حفر بی‌رویه چاه‌ها - تغییر کشت از محصولات آبی که کم‌تری نیاز داشته‌اند، به محصولات آبی که کم‌تری نیاز دارند و ...

۱۱۶-

(مبیه مهبی، ویژگی‌های جمعیت ایران، صفحه‌ی ۶۷ و ۶۸)

الف)

دوره	۱۳۴۵-۱۳۵۵	۱۳۶۵-۱۳۷۵	۱۳۸۵-۱۳۹۵	۱۴۰۵-۱۴۱۵
میزان رشد	۲۷	۳۹	۱/۵	۱/۶

ب) سیاست‌های کاهش جمعیت، مشکلاتی را در آینده برای کشور ما ایجاد می‌کند از جمله: برهم خوردن تعادل جمعیتی (سن و جنس)، کاهش نیروی فعال و تضعیف نیروی دفاعی کشور.

پ) مهاجرت‌های خارجی به دو صورت اختیاری و اجباری انجام می‌شود.

ت) علت مهاجرت سیستانی‌ها: خشک شدن منابع آب منطقه سیستان

علت مهاجرت تعدادی از قبایل کرد: دستور شاه عباس برای حفظ مرزهای شمالی ایران

ث) مهاجرت، از عوامل مهم در تغییرات جمعیت به‌شمار می‌رود.

۱۱۷-

(الهام میرزائی، ویژگی‌های جمعیت ایران، صفحه‌ی ۶۳ و ۶۴)

میزان مرگ و میر - میزان موالید = رشد طبیعی جمعیت (الف)  
کل جمعیت

$$\times 100 = \frac{2/500/000 - 1/000/000}{50/000/000} = \text{رشد طبیعی جمعیت}$$

$$\text{رشد جمعیت } 3\% = \frac{1/500/000}{50/000/000}$$

$$\frac{70}{3} \approx 23 = \text{مدت زمان دو برابر شدن جمعیت (ب)}$$

۱۱۸-

(الهام میرزائی، ویژگی‌های جمعیت ایران، صفحه‌ی ۶۵ و ۶۶)

الف) ساختمان جمعیت، ویژگی‌های قابل اندازه‌گیری جمعیت را مورد بررسی قرار می‌دهد.

ب) جمعیت ایران در چهار گروه عمده سنی قرار دارد که بزرگسالان رده سنی ۳۰ تا ۵۹ سال را دربرمی‌گیرند.

پ) در کشور آلمان درصد جمعیت فعال اقتصادی و هم‌چنین افراد سالمند بیش‌تر است.

۱۱۹-

(مهری کاردان، منابع آب ایران، صفحه‌ی ۵۰)

به محدودهای که با توجه به شکل زمین و شیب ناهمواری‌ها، آب‌های جاری را به سوی پایین‌ترین نقطه آن هدایت کند، حوضه آبریز می‌گویند.

۱۲۰-

(علیرضا عوض‌آبادیان، منابع آب ایران، صفحه‌ی ۵۲ و ۵۳)

**تشریح عبارت‌های نادرست:**

ب) از جمله دلایل اهمیت مشترک خلیج فارس و دریای خزر تجارت دریایی، بهره برداری از منابع نفت و گاز و صید ماهی است.

پ) طول دریای پارس، ۹۰۰ کیلومتر و عرض متوسط آن ۲۵۰ کیلومتر است.



**جامعه‌شناسی (۱)**

۱۲۱-

(آزیتا بیرقی، هویت «من کیستم؟»، صفحه‌ی ۶۰ و ۶۱)

یک انسان با تقوا (جهان نفسانی) جهانی را تغییر می‌دهد (جهان اجتماعی).

۱۲۲-

(آزیتا بیرقی، هویت «من کیستم؟»، صفحه‌ی ۶۱)

هر نوع هویت اجتماعی با هر نوع هویت فردی سازگار نیست و تعامل ندارد.

**توضیح نکات درسی:**

هویت هر جهان اجتماعی، براساس عقاید، آرمان‌ها و ارزش‌های کلان آن جهان اجتماعی شکل می‌گیرد و قواعد، هنجارها و نمادهای آن متناسب با عقاید، آرمان‌ها و ارزش‌ها سامان می‌یابند.

۱۲۳-

(بهروز ییمی، بازتولید هویت اجتماعی، صفحه‌ی ۷۰ و ۷۱)

به کنش‌هایی که برخلاف عقاید، ارزش‌ها و هنجارهای جامعه هستند، کژروی اجتماعی می‌گویند و اقناع روشی است که به واسطه‌ی آن، فرهنگ در افراد درونی می‌شود و شیوه‌ی غیررسمی تشویق و تنبیه که بیشتر در خانواده، همسالان یا به‌وسیله‌ی عموم افراد جامعه انجام می‌شود، آثار و نتایج عمیق‌تری دارد.

۱۲۴-

(بهروز ییمی، بازتولید هویت اجتماعی، صفحه‌ی ۷۱)

**تشریح عبارت‌های نادرست:**

الف) امر به معروف و نهی از منکر سطوح متفاوتی دارد.  
ب) امر به معروف و نهی از منکر در مواردی، همگانی و به عهده‌ی همه‌ی افراد جامعه است و در برخی موارد، وظیفه‌ی سازمان‌های رسمی و حکومتی است.

۱۲۵-

(محمدرابریهیم علی‌نژاد، بازتولید هویت اجتماعی، صفحه‌ی ۶۸)

اعضای هر حرفه برای خود نوعی منشور اخلاقی داشته‌اند که دستورالعمل زندگی اعضای آن حرفه را نشان می‌دهد. به فرایندی که هر فرد برای مشارکت در زندگی اجتماعی دنبال می‌کند و مسیری که برای شکل‌گیری هویت اجتماعی افراد طی می‌شود، جامعه‌پذیری می‌گویند.

۱۲۶-

(آزیتا بیرقی، هویت «من کیستم؟»، صفحه‌ی ۶۲ و ۶۳)

اخلاق قهرمانی (اخلاق ورزشکاران جهان جدید)

اخلاق پهلوانی (اخلاق ورزشکاران جهان اسلام)

هر جهان اجتماعی بنا به هویت خود، با نوع خاصی از هویت اخلاقی و روانی افراد سازگار است و زمینه‌ی پیدایش و رشد همان هویت را فراهم می‌کند.

۱۲۷-

(آزیتا بیرقی، بازتولید هویت اجتماعی، صفحه‌ی ۷۰ و ۷۱)

عبارت اول ← پیامد ← روش‌هایی مناسب برای کنترل اجتماعی نداشته باشد.

عبارت دوم ← پیامد ← افرادی که مطابق قواعد و ارزش‌های جهان اجتماعی عمل کنند.

۱۲۸-

(الهام میرزائی، هویت «من کیستم؟»، صفحه‌ی ۶۱)

هویت هر جهان اجتماعی، براساس عقاید، آرمان‌ها و ارزش‌های کلان آن جهان اجتماعی شکل می‌گیرد و قواعد، هنجارها و نمادهای آن متناسب با عقاید، آرمان‌ها و ارزش‌ها سامان می‌یابند.

۱۲۹-

(الهام میرزائی، هویت «من کیستم؟»، صفحه‌ی ۶۲ و ۶۴)

الف) هر جهان اجتماعی براساس هویت خود، با طبیعت و بدن آدمی تعامل می‌کند.  
ب) در جهان معنوی اسلام، طبیعت به عنوان موجودی زنده، آیت و نشانه‌ی خداوند محسوب می‌شود.  
پ) وجود نظریات متفاوت درباره‌ی هویت، نشانه‌ی این است که امکان خطا و اشتباه در شناخت هویت وجود دارد.

۱۳۰-

(هژبر رضیمی، هویت «من کیستم؟»، صفحه‌ی ۵۷ و ۵۸)

صبور بودن از ویژگی‌های فردی شخص است.  
کاشانی بودن از ویژگی‌های اجتماعی است.  
وقت‌شناس بودن و ثروتمند بودن، هر دو از ویژگی‌های متغیر است.  
متولد اسفند بودن از ویژگی‌های انتسابی فرد است.



منطق

۱۳۱-

(عاطفه‌ریابه صالحی، قضیه‌ی حملی، صفحه‌ی ۵۹)

تنها جملات خبری هستند که قابلیت صادق یا کاذب بودن را دارند. از آن‌جا که وظیفه‌ی منطق جلوگیری از خطای اندیشه است و جملات انشایی (امری، پرسشی، تعجبی و ...) را نمی‌توان صادق یا کاذب دانست، پس این دسته از جملات در منطق بررسی نمی‌شوند.

**توضیح نکات درسی:**

به جملات با معنایی که درباره‌ی چیزی خبر می‌دهند و می‌توانیم درباره‌ی صدق (درستی) یا کذب (نادرستی) آن‌ها سخن بگوییم «قضیه» می‌گویند.

۱۳۲-

(ژیلا سلاقیه، قضیه‌ی حملی، صفحه‌ی ۶۰)

به قضیه‌ای که در آن به ثبوت یا نفی چیزی برای چیزی حکم می‌شود، «قضیه‌ی حملی» می‌گویند؛ مانند «تهران پایتخت ایران است».

**تشریح گزینه‌های دیگر:**

گزینه‌ی «۱»: انشایی، پرسشی است.

گزینه‌ی «۲»: انشایی، دعایی است.

گزینه‌ی «۳»: شرطی است.

۱۳۳-

(ناهید پوهریان، قضیه‌ی حملی، صفحه‌ی ۶۲)

در قضیه‌ی محصوره موضوع قضیه، کلی می‌باشد و قضیه‌ی موجب جزئی از انواع قضیه‌ی محصوره محسوب می‌شود؛ بنابراین موضوع در قضیه‌ی موجب جزئی «کلی» می‌باشد. در قضیه‌ی شخصی موضوع قضیه، مفهومی «جزئی» می‌باشد.

۱۳۴-

(ناهید پوهریان، قضیه‌ی حملی، صفحه‌ی ۶۳)

سور قضیه، دامنه‌ی مصادیق موضوع را مشخص می‌کند؛ یعنی سور تعیین می‌کند همه یا بعضی از مصادیق موضوع، مورد نظر گوینده هستند. اگر «بعضی یا برخی» بر سر قضیه‌ی محصوره بیاید آن قضیه دارای سور جزئی خواهد بود.

۱۳۵-

(مهمربین امامی، احکام قضایا، صفحه‌ی ۶۶ و ۶۷)

قضیه‌ی مورد نظر سالبه کلیه است که در مربع تقابل، متقابل آن «بعضی درخت‌ها دارای خزان هستند» می‌باشد که متناقض نامیده می‌شود و در رابطه‌ی تناقض، صدق یک قضیه، کذب دیگری را در پی دارد.

۱۳۶-

(مهمربین امامی، احکام قضایا، صفحه‌ی ۶۷ و ۶۹)

رابطه‌ی تناقض میان قضیه‌های «موجبه کلی و سالبه جزئی» و «سالبه کلی و موجب جزئی» برقرار است. در رابطه‌ی تناقض، صدق یک قضیه، کذب قضیه‌ی دیگر را در پی دارد و کذب یک قضیه، صدق دیگری را، پس متناقض قضیه «بعضی حیوانات، تخم‌گذارند» می‌شود «هیچ حیوانی تخم‌گذار نیست» که کاذب است و متداخل این قضیه می‌شود «بعضی حیوانات تخم‌گذار نیستند» زیرا متداخل قضیه‌ی سالبه کلی، سالبه جزئی است.

۱۳۷-

(فاطمه شهپیری، احکام قضایا، صفحه‌ی ۶۸)

رابطه‌ی تضاد تنها میان قضیه‌های موجب کلی و سالبه کلی برقرار است. بنابراین با تغییر کیفیت قضیه کلی، به قضیه‌ی متضاد آن می‌رسیم. در رابطه‌ی تضاد از صدق یک قضیه کلی به کذب قضیه‌ی دیگر به نحو قطعی دست می‌یابیم. اما اگر قضیه کلی کاذب باشد، به صورت قطعی نمی‌توانیم بگوییم که قضیه‌ی متضاد آن صادق است یا کاذب.

۱۳۸-

(فاطمه شهپیری، احکام قضایا، صفحه‌ی ۶۹ و ۷۰)

از آن‌جا که مصادیق قضیه جزئی در ذیل مصادیق قضیه کلی قرار دارند، این رابطه را متداخل نامیده‌اند. هرگاه قضیه جزئی کاذب باشد، قضیه کلی نیز کاذب است (و نه برعکس).

۱۳۹-

(عاطفه‌ریابه صالحی، احکام قضایا، صفحه‌ی ۷۱ و ۷۲)

منطق دانان با بررسی قضیه سالبه جزئی؛ مانند «بعضی حیوانات گربه نیستند» نشان داده‌اند که قانونی کلی برای عکس مستوی این قضیه وجود ندارد. بدین جهت اصطلاحاً می‌گویند که سالبه جزئی عکس لازم الصدق ندارد.

۱۴۰-

(سیدعلیرضا امیری، احکام قضایا، صفحه‌ی ۷۳)

در صورتی که در جابه‌جا کردن اجزای قضیه، قاعده‌ی عکس مستوی را به درستی رعایت نکنیم، دچار مغالطه ایهام انعکاس می‌شویم. به عنوان مثال: اگر برای سالبه جزئی عکس لازم‌الصدق در نظر بگیریم؛ دچار مغالطه ایهام انعکاس می‌شویم مانند: «بعضی درختان سرو نیستند؛ بعضی سروها درخت نیستند».





منطق (شاهد «گواه»)

۱۴۱-

(سؤال ۲۲۰ جامع، قضیه‌ی حملی، صفحه‌های ۵۹، ۶۰، ۶۲ و ۶۳ کتاب درسی)  
 «قضیه‌ی شخصی، قضیه‌ای است که موضوع قضیه، مفهومی جزئی است و «مادرم» یک مفهوم جزئی است و قضیه‌ی «هیچ معامله‌ای پرسود نیست»، «سالبه کلی» است. «جمله خبری گاهی صادق است»، خود جمله، جمله خبری صادق است، چون خبری را در عالم واقع می‌دهد و همان قضیه‌ی «حملی» محسوب می‌شود. «گزینه درست را معین کنید» یک جمله انشایی است، زیرا در جملات انشایی تمایلات و خواسته‌ها را مطرح می‌کنند. «ابن سینا فیلسوف مشائی است» قضیه شخصی است، زیرا موضوع آن (ابن سینا) جزئی است.

۱۴۲-

(سؤال ۲۲۲ جامع، قضیه‌ی حملی، صفحه‌ی ۶۰ و ۶۱ کتاب درسی)  
 در قضیه‌ی شرطی به «اتصال» یا انفصال میان دو نسبت حکم می‌شود، مانند «در صورت بیمه ماشین خیال آسوده است»، و در قضیه‌ی حملی به «ثبوت» یا نفی چیزی برای چیزی حکم می‌شود و در قضیه‌ی حملی «ابطال ایجابی یا سلبی» را کیفیت قضیه می‌گویند که در این مثال «است» کیفیت قضیه می‌باشد.

۱۴۳-

(سؤال ۲۲۴ جامع، قضیه‌ی حملی، صفحه‌ی ۶۰ و ۶۲ کتاب درسی)  
 در منطق، به نهاد جمله «موضوع»، به مسند آن «محمول» و به فعل ربطی (اسنادی) «رابطه» می‌گویند و سور کلمه‌ای است که دامنه‌ی مصادیق را معین می‌کند که در قضیه‌ی «هر موجود خاکی فناپذیر است»، «هر» سور قضیه، «موجود خاکی» نهاد و «فناپذیر» مسند آن است.

۱۴۴-

(سؤال ۲۱۸ جامع، قضیه‌ی حملی، صفحه‌های ۵۹، ۶۲ و ۶۳ کتاب درسی)  
 به ترتیب قضایای مطرح شده در صورت سؤال:  
 ۱- بعضی کودکان باهوش هستند. (موجب جزئی)  
 ۲- باران تند می‌بارد. (جمله خبری)  
 ۳- دستانتان را پیش از غذا بشویید. (جمله انشایی)  
 ۴- هر ایرانی مهمان‌نواز است. (موجب کلی)  
 ۵- هیچ شعری خالی از جنبه تخیلی نیست. (سالبه کلی)  
 ۶- ارسطو کاشف منطق است. (قضیه شخصی)

۱۴۵-

(سؤال ۲۵۷ جامع، احکام قضایا، صفحه‌های ۶۷ تا ۶۹، ۷۱ و ۷۲ کتاب درسی)  
 با «تغییر کیفیت» به تضاد قضایا می‌رسیم؛ با تغییر در «کمیت» به تداخل و در تناقض «هم تغییر کمیت و هم تغییر کیفیت» را داریم و در عکس با جابجا کردن موضوع و محمول، به عکس یک قضیه دست می‌یابیم و عکس لازم‌الصدق موجب کلی «موجب جزئی» است؛ پس عکس قضیه «هر موجودی فانی است» می‌شود «بعضی فانی‌ها موجود هستند» و نقیض آن می‌شود «بعضی موجودات فانی نیستند».

۱۴۶-

(سؤال ۲۶۰ جامع، احکام قضایا، صفحه‌های ۶۹، ۷۱ و ۷۲ کتاب درسی)  
 تداخل یعنی تغییر کمیت با ثابت نگه داشتن کیفیت و در عکس جابه‌جایی موضوع و محمول را در قضیه حملی داریم، پس تداخل و عکس مستوی قضایای «بعضی ماشین‌ها گران قیمت هستند» و «هر هنرمندی صورت‌نگر است» به ترتیب به این صورت خواهد بود:  
 تداخل: هر ماشینی گران قیمت است، بعضی هنرمندان صورت‌نگر هستند.  
 عکس مستوی: بعضی گران قیمت‌ها ماشین هستند، بعضی صورت‌نگران هنرمند هستند.

۱۴۷-

(سؤال ۲۶۲ جامع، احکام قضایا، صفحه‌ی ۶۷ و ۷۳ کتاب درسی)  
 اگر موجب کلی را به موجب کلی عکس کنیم و یا برای سالبه جزئی عکس لازم‌الصدق در نظر بگیریم، دچار «مغالطه ایهام انعکاس» می‌شویم. در قضیه‌ی «بعضی جانوران مهره‌دار نیستند» برای سالبه جزئی، عکس لازم‌الصدق در نظر گرفته‌ایم، پس دچار مغالطه ایهام انعکاس شده‌ایم. تناقض قضیه «بعضی جانوران مهره‌دار نیستند» (سالبه جزئی) می‌شود «هر جانوری مهره‌دار است» (موجب کلی).

۱۴۸-

(سؤال ۲۶۷ جامع، احکام قضایا، صفحه‌ی ۷۱ و ۷۲ کتاب درسی)  
 در عکس قضایا، موضوع و محمول قضیه حملی را جابجا می‌کنیم. در قضایای محصوره عکس قضیه سالبه کلی ← سالبه کلی است.

۱۴۹-

(سؤال ۲۵۹ جامع، احکام قضایا، صفحه‌ی ۶۷ کتاب درسی)  
 در رابطه تناقض، تغییر کمیت و کیفیت را داریم؛ مثل: «بعضی حشرات بیماری‌زا هستند» ← «هیچ حشره‌ای بیماری‌زا نیست».

۱۵۰-

(سؤال ۲۵۵ جامع، احکام قضایا، صفحه‌ی ۷۰ و ۷۳ کتاب درسی)  
 مغالطه «استثنای قابل چشم‌پوشی» عبارت است از اینکه: هنگامی که ادعایی کلی مطرح می‌شود یافتن یک مثال نقض آن حکم کلی را باطل می‌کند و در صورتی که با وجود پیدا شدن استثنایی در یک حکم کلی، هم چنان بر کلی بودن حکم اصرار کنیم، دچار مغالطه «استثنای قابل چشم‌پوشی» شده‌ایم. اگر موجب کلی را به موجب کلی عکس کنیم دچار مغالطه ایهام انعکاس شده‌ایم و نه مغالطه استثنای قابل چشم‌پوشی.